



รายงานประจำปี 2563

กองวิจัยและพัฒนางานส่งเสริมการเกษตร
กรมส่งเสริมการเกษตร

Annual Report 2020

Agricultural Extension Research and Development Division
Department of Agricultural Extension

กรมส่งเสริมการเกษตร

กองวิจัยและพัฒนา
งานส่งเสริมการเกษตร
กรมส่งเสริมการเกษตร
โทรศัพท์/โทรสาร 0 2579 3940
E-mail : research@doae.go.th

คำนำ

กองวิจัยและพัฒนางานส่งเสริมการเกษตรเป็นหน่วยงานหนึ่งในสังกัดกรมส่งเสริมการเกษตร มีบทบาทหน้าที่ในการศึกษา วิจัย และพัฒนาระบบส่งเสริมการเกษตร พัฒนางานวิชาการด้านส่งเสริมการเกษตร ประสานความร่วมมืองานวิจัยระหว่างหน่วยงานที่เกี่ยวข้องกับงานส่งเสริมการเกษตร ส่งเสริมระบบการจัดการฟาร์ม และเกษตรกรรมยั่งยืน ภูมิปัญญาท้องถิ่นและนวัตกรรมด้านการเกษตร ส่งเสริมการมีส่วนร่วมของชุมชน สนับสนุนการดำเนินงานในส่วนภูมิภาค ตลอดจนการดำเนินงานตามนโยบายของกรมส่งเสริมการเกษตร เพื่อการส่งเสริมและพัฒนาให้เกษตรกรอยู่ดีมีสุขอย่างยั่งยืน

ปีงบประมาณ 2563 กรมส่งเสริมการเกษตรมีนโยบายให้ใช้ระบบส่งเสริมการเกษตรตามแนวทาง T & V System ซึ่งพัฒนาปรับปรุงร่วมกับการส่งเสริมการเกษตรในรูปแบบต่างๆ ที่ผ่านมา โดยมุ่งเน้นการพัฒนาเชิงคุณภาพ มีการเชื่อมโยงกับนโยบาย Zoning ของรัฐบาลและกระทรวงเกษตรและสหกรณ์ และมีศูนย์เรียนรู้การเพิ่มประสิทธิภาพการผลิตสินค้าเกษตร และศูนย์เครือข่าย เพื่อเป็นตัวอย่างสำหรับเกษตรกรมาเรียนรู้ตามความเหมาะสมของแต่ละพื้นที่ นอกจากนี้ ยังใช้ระบบส่งเสริมการเกษตรในการดำเนินงานส่งเสริมการจัดการฟาร์มและเกษตรกรรมยั่งยืน และงานด้านภูมิปัญญาท้องถิ่นและนวัตกรรมด้านการเกษตร กองวิจัยและพัฒนางานส่งเสริมการเกษตรได้นำระบบส่งเสริมการเกษตรตามแนวทาง T&V System มาปรับใช้ในการดำเนินงานให้เกิดผลอย่างเป็นรูปธรรมและนำเสนอผลงานกรมส่งเสริมการเกษตรผ่านสื่อมวลชน ดังปรากฏในรายงานประจำปีฉบับนี้ รายงานผลการดำเนินงานฉบับนี้ได้ได้รับความร่วมมือจากกลุ่ม ฝ่ายต่างๆ ภายในกองวิจัยและพัฒนางานส่งเสริมการเกษตร ที่ได้รวบรวมและสรุปผลการดำเนินงาน จัดทำรายงานเพื่อนำเสนอผลการดำเนินงานและกิจกรรมต่างๆ ในรอบปี 2563 ของกองวิจัยและพัฒนางานส่งเสริมการเกษตร โดยมีวัตถุประสงค์เพื่อเผยแพร่ผลการดำเนินงานให้แก่ผู้เกี่ยวข้อง และผู้สนใจทั่วไป

กองวิจัยและพัฒนางานส่งเสริมการเกษตร
กรมส่งเสริมการเกษตร 2564



กองวิจัยและพัฒนางานส่งเสริมการเกษตร

กรมส่งเสริมการเกษตร 2564



สารบัญ Contents

ส่วนที่ 1 ข้อมูลภาพรวมของหน่วยงาน	01	02	โครงสร้างองค์กร
บุคลากร	03	15	งบประมาณ
ส่วนที่ 2 ผลการดำเนินงาน ผลการดำเนินงานตามภารกิจ	18	20	ฝ่ายบริหารทั่วไป
กลุ่มจัดการฟาร์มและเกษตรกรรมยั่งยืน	21	23	กลุ่มพัฒนาการมีส่วนร่วม ของภาคีและเครือข่าย
กลุ่มภูมิปัญญาท้องถิ่น และนวัตกรรมด้านการเกษตร	26	29	กลุ่มวิจัยด้านส่งเสริมการเกษตร
กลุ่มพัฒนาระบบส่งเสริมการเกษตร	33	36	กลุ่มส่งเสริมการจัดการพื้นที่ เขตเหมาะสมสำหรับการปลูกพืช
คณะผู้จัดทำ	38		

01

ส่วนที่ 1 ข้อมูลภาพรวม | ของหน่วยงาน |

ข้อมูลภาพรวมของหน่วยงาน

วิสัยทัศน์ :

เป็นศูนย์กลางการวิจัยและพัฒนางานส่งเสริมการเกษตร

บทบาทหน้าที่ :

1. ศึกษา วิจัย และพัฒนาระบบงานส่งเสริมการเกษตร
2. ศึกษา พัฒนา และสนับสนุนการดำเนินงาน
ในส่วนภูมิภาคและส่งเสริมการมีส่วนร่วมของชุมชน
3. ศึกษา พัฒนางานวิชาการด้านส่งเสริมการเกษตร
และประสานงานวิจัยระหว่างหน่วยงานที่เกี่ยวข้อง
กับงานส่งเสริมการเกษตร
4. ศึกษา พัฒนาและส่งเสริมระบบการจัดการฟาร์ม
และเกษตรกรรมยั่งยืน
5. ศึกษา พัฒนาและส่งเสริมภูมิปัญญาท้องถิ่น
และนวัตกรรมด้านการเกษตร
6. ปฏิบัติงานร่วมกับหรือสนับสนุนการปฏิบัติงานของ
หน่วยงานอื่นที่เกี่ยวข้องหรือที่ได้รับมอบหมาย





กองวิจัยและพัฒนาส่งเสริมการเกษตร
Agricultural Extension Research and Development Division

กรมส่งเสริมการเกษตร
Department of Agricultural Extension



โครงสร้างองค์กร

Organization Structure

ฝ่ายบริหาร

1. งานบริหารทั่วไป รับผิดชอบงานธุรการ งานพิมพ์ งานสารบรรณ งานประชุม งานถ่ายเอกสาร งานประสานราชการทั่วไปของสำนักงาน และยานพาหนะ
2. งานแผนงานและงบประมาณรับผิดชอบการจัดทำ คำของบประมาณการควบคุมการใช้จ่ายงบประมาณ การจัดทำแผนปฏิบัติงาน และรายงานผลการใช้จ่าย งบประมาณ
3. งานบริหารงานบุคคล รับผิดชอบการควบคุม วันทำการ การลา การประเมินผลการปฏิบัติ ราชการและการสรรหา และการจ้างพนักงานราชการ
4. งานการเงินและบัญชี รับผิดชอบในการจัดทำบัญชี การเบิก - จ่าย และเก็บรักษาเงินของสำนักงาน
5. งานพัสดุ รับผิดชอบการจัดซื้อ - จัดจ้าง ซ่อมบำรุง และจำหน่ายออกบัญชี
6. ปฏิบัติหน้าที่อื่นๆ ตามที่ได้รับมอบหมาย

กลุ่มวิจัยด้านส่งเสริมการเกษตร

1. ศึกษา วิจัย และพัฒนาระบบงานวิชาการส่งเสริม การเกษตร
2. พัฒนารูปแบบการวิจัยและการทำงานวิชาการ ส่งเสริมการเกษตร ให้คำแนะนำการดำเนินการ วิจัยด้านส่งเสริมการเกษตร และบริหารจัดการ ทะเบียนวิชาการ
3. ส่งเสริมและพัฒนาการทำงานวิจัย และผลงาน วิชาการ เพื่อการประยุกต์ใช้ในงานส่งเสริมการเกษตร
4. ประสานงานวิจัยด้านส่งเสริมการเกษตร และการ สนับสนุนการดำเนินงานส่งเสริมการเกษตรกับ หน่วยงานวิชาการสถาบันการศึกษา และหน่วยงาน ที่เกี่ยวข้อง
5. ปฏิบัติงานอื่น ๆ ตามที่ได้รับมอบหมาย

กลุ่มพัฒนาระบบส่งเสริมการเกษตร

1. ศึกษา วิจัย และพัฒนาระบบส่งเสริมการเกษตร
2. ศึกษา พัฒนารูปแบบและแนวทางปฏิบัติงานตามระบบส่งเสริมการเกษตร
3. ประสานและส่งเสริมการขับเคลื่อนการดำเนินงานตามระบบส่งเสริมการเกษตร
4. สนับสนุน และเชื่อมโยงกลไกการทำงานในระดับพื้นที่
5. ปฏิบัติงานด้านอื่น ๆ ตามที่ได้รับมอบหมาย

กลุ่มจัดการฟาร์ม และเกษตรกรรมยั่งยืน

1. ศึกษา วิจัย และพัฒนาระบบฐานข้อมูล และรูปแบบการจัดการฟาร์ม และเกษตรกรรมยั่งยืนตามแนวปรัชญาของเศรษฐกิจพอเพียง ตลอดจนการผลิตที่เป็นมิตรกับสิ่งแวดล้อม
2. ส่งเสริมและสนับสนุนให้เกิดกระบวนการเรียนรู้ที่เกี่ยวกับการจัดการฟาร์มและเกษตรกรรมยั่งยืน
3. เป็นศูนย์กลางประสานงานด้านส่งเสริมระบบ และรูปแบบการจัดการฟาร์มและเกษตรกรรมยั่งยืน
4. ปฏิบัติงานอื่น ๆ ตามที่ได้รับมอบหมาย

กลุ่มพัฒนาการมีส่วนร่วมของภาคีและเครือข่าย

1. ศึกษา พัฒนา และสนับสนุนการดำเนินงานแบบมีส่วนร่วมของหน่วยงานภาคีและเครือข่าย
2. พัฒนาการใช้ประโยชน์งานวิจัย งานวิชาการ เกษตรกร และองค์กรเกษตรต้นแบบ รวมทั้งการวางระบบฐานข้อมูลองค์ความรู้ ให้ผู้ใช้สามารถเข้าถึงได้ในรูปแบบการสื่อสารทางไกล
3. พัฒนาระบบการเรียนรู้ การใช้เครื่องมือ เทคนิค การส่งเสริมการเกษตร และส่งเสริมการพัฒนาขีดความสามารถในการจัดการเรียนรู้ของชุมชน และกลไกการทำงานตามระบบส่งเสริมการเกษตร
4. กำหนดแนวทางการประสานเชื่อมโยงการทำงาน ส่งเสริมการเกษตรในทุกระดับ
5. พัฒนาระบบการให้บริการของสำนักงานในระดับภูมิภาคแบบสำนักงานอัจฉริยะ (Smart Office)

กลุ่มภูมิปัญญาท้องถิ่น และนวัตกรรมด้านการเกษตร

1. ศึกษา วิเคราะห์ และจัดทำฐานข้อมูลองค์ความรู้ภูมิปัญญาท้องถิ่น และนวัตกรรมด้านการเกษตร
2. วิจัยและพัฒนาองค์ความรู้ภูมิปัญญาท้องถิ่น และนวัตกรรมด้านการเกษตรที่เหมาะสมกับสภาพพื้นที่
3. ส่งเสริมและสนับสนุนการนำภูมิปัญญาท้องถิ่น และนวัตกรรมด้านการเกษตรไปปรับใช้ในการส่งเสริมการเกษตร
4. ส่งเสริมและสนับสนุนให้เกิดการปกป้องคุ้มครองสิทธิประโยชน์อันเกิดจากภูมิปัญญาท้องถิ่นรวมถึงนวัตกรรมด้านการเกษตร
5. ปฏิบัติงานอื่น ๆ ตามที่ได้รับมอบหมาย

กลุ่มส่งเสริมการจัดการพื้นที่เขตเหมาะสมสำหรับการปลูกพืช

1. ศึกษา วิเคราะห์ กำหนดแนวทางและจัดทำแผนส่งเสริมและพัฒนาเพื่อการบริหารจัดการพื้นที่และทรัพยากรที่เหมาะสมกับศักยภาพ
2. ศึกษา วิเคราะห์ วิจัย พัฒนาองค์ความรู้ รูปแบบ และวิธีการส่งเสริมและจัดการการผลิตที่เหมาะสมกับเขตความเหมาะสมสำหรับการปลูกพืช และศักยภาพของพื้นที่
3. กำหนดแนวทางมาตรการส่งเสริมและสนับสนุนการดำเนินงานขับเคลื่อนการบริหารจัดการพื้นที่ตามเขตเหมาะสมสำหรับการปลูกพืช
4. ประสานงานการดำเนินงานที่เกี่ยวข้องกับการบริหารจัดการพื้นที่เกษตรที่เหมาะสมสำหรับการปลูกพืช รวมทั้ง กำกับ ติดตาม รายงานผลการดำเนินงานในส่วนที่กรมส่งเสริมการเกษตรรับผิดชอบ
5. ปฏิบัติหน้าที่อื่น ๆ ตามที่ได้รับมอบหมาย

ผู้บริหาร / Executive



นายวุฒิไฉย ยุวนานนท์

ผู้อำนวยการกองวิจัยและพัฒนาส่งเสริมการเกษตร

นางสาวสุวรรณา ศรีเม้ย
หัวหน้าฝ่ายบริหารทั่วไป



นางสมคิด นุ่มปราณี
ผู้อำนวยการ
กลุ่มจัดการฟาร์ม
และเกษตรกรรมยั่งยืน



นายณัฏ เกิดงาม
ผู้อำนวยการ
กลุ่มพัฒนาการมีส่วนร่วม
ของภาคีและเครือข่าย



ดร.สุรางค์ศรี วาเพชร
ผู้อำนวยการ
กลุ่มภูมิปัญญาท้องถิ่น
และนวัตกรรมด้านการเกษตร



ดร.ปริญญารัตน์ ภูศิริ
ผู้อำนวยการ
กลุ่มวิจัยด้านส่งเสริมการเกษตร



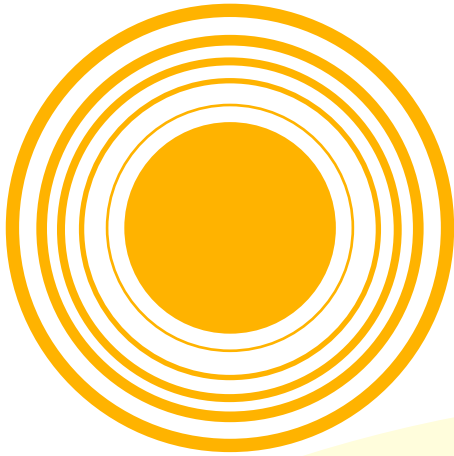
นางสาวอรรณ คองอิรักษ์
ผู้อำนวยการ
กลุ่มพัฒนาระบบส่งเสริมการเกษตร

นางสาวลีนจี บุญมาก
ผู้อำนวยการ
กลุ่มส่งเสริมการจัดการพื้นที่
เขตเหมาะสมสำหรับการปลูกพืช



ฝ่ายบริหารทั่วไป

General Administrative Sub-Division





นางสาวสุวรรณา ศรีเมย์
หัวหน้าฝ่ายบริหารทั่วไป



เจ้าพนักงานธุรการชำนาญงาน

1. นางภวนิศา ศรีชมภู
2. นางปรีธนา สมวิชา

เจ้าพนักงานธุรการปฏิบัติงาน

3. นางสาวจากรุวรรณ เทพวงศ์
4. นางสาวเพ็ญนภา บุญมี
5. นางสาวรุ่งลาวัลย์ ปัญจินะ
6. นางสาวรภัทร วงศ์สมบูรณ์

พนักงานธุรการ ระดับ 4

7. นางลินดา บุญรุ่ง

พนักงานบริการเอกสารทั่วไป ระดับ 2

8. นายคำรณ พันโต

พนักงานขับรถยนต์ ระดับ 2

9. นายทองสุข นิลเลิศ
10. นายสำรวย บุญพิทักษ์

เจ้าหน้าที่บันทึกข้อมูล

11. นางสาวนาถวีณา อัครตระกูลศรี

พนักงานขับรถยนต์

12. นายพิบูลย์ ทองพวงค์
13. นายสรรเพ็ชญ์ ศรีจันทิก

กลุ่มจัดการฟาร์มและเกษตรกรรมยั่งยืน

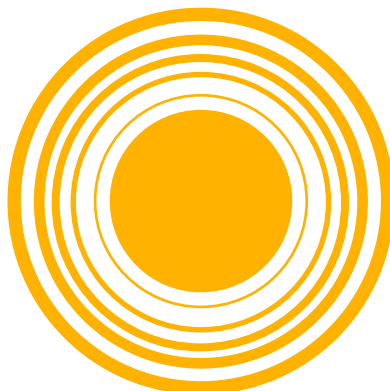
Farm Management and Sustainable Agriculture Group



นางสมคิด นุ่มปราณี

ผู้อำนวยการ

กลุ่มจัดการฟาร์มและเกษตรกรรมยั่งยืน



นักวิชาการส่งเสริมการเกษตร
ชำนาญการพิเศษ

1. นางเนตรนริศ ผดุงศิลป์

นักวิชาการส่งเสริมการเกษตร
ชำนาญการ

2. นางสาวพิมประภา สิ้นคำคุณ

3. นางสาวเสาวณิต เทพมงคล

4. นางสาวพีรชา มณีชาติ

5. นางสาวรัตนาภรณ์ นพพูน

นักวิชาการส่งเสริมการเกษตร

6. นางสาวอารีย์วรรณ เหลืองทอง

กลุ่มพัฒนาการมีส่วนร่วมของภาคีและเครือข่าย

Participatory Development of Affiliated Party and Network Group



นายถนัด เกิดงาม

ผู้อำนวยการ

กลุ่มพัฒนาการมีส่วนร่วมของภาคีและเครือข่าย



นักวิชาการส่งเสริมการเกษตร
ชำนาญการพิเศษ

1. นายศุภกล โฆษิตโกคิน
2. นายเด่นพงษ์ เวียงศรีพนาวัลย์

นักวิชาการส่งเสริมการเกษตร
ชำนาญการ

3. นายณรงค์ ภัทรขวัญ
4. นางสาวปิยนันท์ บุญสร้าง
5. นายวิชัย บุญเย็น

นักวิชาการส่งเสริมการเกษตร
ปฏิบัติการ

6. นายวิศรุต สายบุญช่วย

นักวิชาการส่งเสริมการเกษตร

7. นางสาวฉัตรแก้ว โลหะพันธุ์
8. นายสมพงษ์ นิยม



กลุ่มภูมิปัญญาท้องถิ่นและนวัตกรรมด้านการเกษตร

Local Wisdom and Agricultural Innovation Group



ดร.สุรางค์ศรี วาเพชร

ผู้อำนวยการ

กลุ่มภูมิปัญญาท้องถิ่นและนวัตกรรมด้านการเกษตร



1



2



3



4



5



6



7



8

นักวิชาการส่งเสริมการเกษตร
ชำนาญการพิเศษ

1. นายสัญญา เขียรสุนทร
2. นายจิรวิทย์ เสงหิรัญญวงษ์

นักวิชาการส่งเสริมการเกษตร
ชำนาญการ

3. นายปรีวัตร ไพศรีจันทร์

นักวิชาการส่งเสริมการเกษตร
ปฏิบัติการ

4. นางสาววิลาสินี สิทวีทรัพย์
5. นางสาวอารยา สุขเกษม
6. นางสาวจุฑามาศ กรีพานิช

นักวิชาการส่งเสริมการเกษตร

7. นางสาวเจนจิรา ยองรัมย์

เจ้าหน้าที่บันทึกข้อมูล

8. นางสาวนฤมล เหมือนทอง

กลุ่มวิจัยด้านส่งเสริมการเกษตร

Agricultural Extension Research Group



ดร.ปริญญารัตน์ กุศิริ
ผู้อำนวยการ
กลุ่มวิจัยด้านส่งเสริมการเกษตร



นักวิชาการส่งเสริมการเกษตร ชำนาญการพิเศษ

1. นางสาวปฤษฎา ดิชาภิรมย์
2. นายวิศรุต ต้อยศักดิ์

นักวิชาการส่งเสริมการเกษตร ชำนาญการ

3. นายธีรภัทร์ คุ่มครอง
4. นางสาววิไลพร ชวศรี

นักวิชาการส่งเสริมการเกษตร ปฏิบัติการ

5. นางสาวเซาวพรรณ อัครวิสิทธิ์กุล

นักวิชาการส่งเสริมการเกษตร

6. นางสาวนิศารัตน์ สุวรรณสวัสดิ์
7. นางสาวสุพรรณษา นิลห้วย



กลุ่มพัฒนาระบบส่งเสริมการเกษตร

Agricultural Extension
System Development Group



นางสาวอรวรรณ คงอิทธิกษ์

ผู้อำนวยการ
กลุ่มพัฒนาระบบส่งเสริมการเกษตร



1



2



3



4



5



6



7

นักวิชาการส่งเสริมการเกษตร
ชำนาญการพิเศษ

1. นายนฤตม สุริยัตน์
2. นางวิจิตรา เซาวะเจริญ

นักวิชาการส่งเสริมการเกษตร
ชำนาญการ

3. นางสาวนันทินี ทองคงเหี้ย
4. นางมนพิภา ชัยปรีชา

นักวิชาการส่งเสริมการเกษตร
ปฏิบัติการ

5. นางสาวนิตติตา พรอมชัยภูมิ

นักวิชาการส่งเสริมการเกษตร

6. นายจิตตพล บุษบรรณ
- เจ้าพนักงานธุรการชำนาญงาน

7. นางวริษฐา ขยายศรี

กลุ่มส่งเสริมการจัดการพื้นที่ เขตเหมาะสมสำหรับการปลูกพืช



นางสาวลินจี บุญมาก

ผู้อำนวยการ
กลุ่มส่งเสริมการจัดการพื้นที่
เขตเหมาะสมสำหรับการปลูกพืช



นักวิชาการเกษตร ชำนาญการพิเศษ

1. นางสาวจริยา โลหะ
2. นางศิรินทิพย์ สุขเกษม

นักวิชาการเกษตร ชำนาญการ

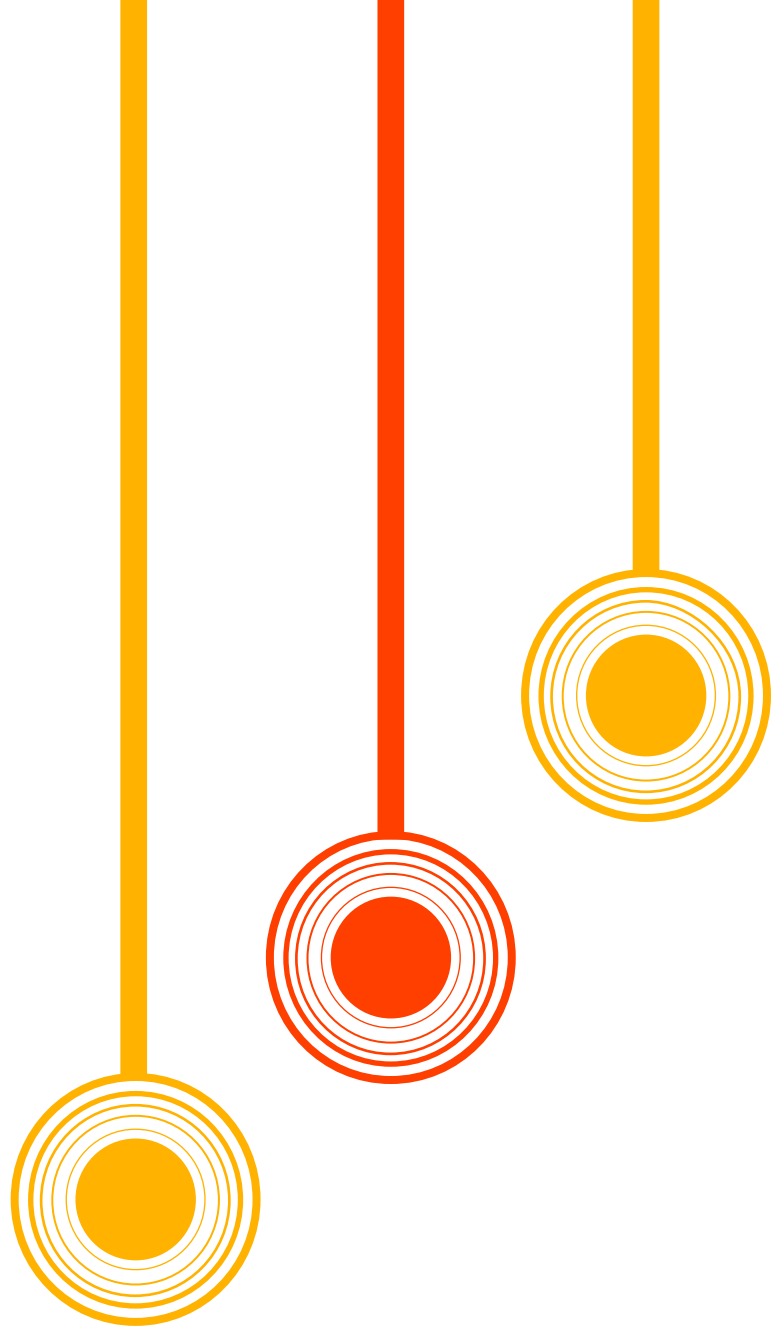
3. นางอมรรัฎฐ์ ชื่นมาลัย
4. นายพยุงค์ศักดิ์ ยกสำน

นักวิชาการแผนที่ภาพถ่าย

5. ว่าที่ ร.ต.หญิงเทวีกา ช่วยนุกูล
6. นางสาวโสเมธิตา สิ้นสุกุน
7. นายณภัทร พุกกะรัตน

งบประมาณ ปี 2563

Budget year 2020



1 แผนงาน

บุคลากรภาครัฐ รายการบุคลากรภาครัฐ พัฒนาศักยภาพการผลิตภาคเกษตรรายการค่าใช้จ่ายบุคลากรรัฐพัฒนาเกษตรกรรมยั่งยืน และเสริมสร้างความเข้มแข็งให้แก่เกษตรกร อย่างเป็นระบบ กิจกรรม ค่าใช้จ่ายบุคลากร รัฐพัฒนาเกษตรกรรมยั่งยืน

ได้รับงบประมาณ

ทั้งสิ้น	2,101,258.00	บาท
ใช้ไป	2,085,465.38	บาท
คงเหลือ	15,792.62	บาท

2 แผนงาน

พื้นฐานด้านการสร้างความสามารถในการแข่งขัน ผลผลิตเกษตรกรได้รับการส่งเสริมและพัฒนาศักยภาพ กิจกรรมหลัก เพิ่มประสิทธิภาพการบริหารจัดการด้านการเกษตรและสหกรณ์ (ค่าสาธารณูปโภค)

ได้รับงบประมาณ

ทั้งสิ้น	120,000.00	บาท
ใช้ไป	119,831.62	บาท
คงเหลือ	168.38	บาท

3 แผนงาน

พื้นฐานด้านการสร้างความสามารถในการแข่งขัน ผลผลิตเกษตรกรได้รับการส่งเสริมและพัฒนาศักยภาพ ผลผลิตเกษตรกรได้รับการส่งเสริมและพัฒนาศักยภาพ กิจกรรมหลัก การพัฒนาเกษตรกร

ได้รับงบประมาณ

ทั้งสิ้น	1,712,640.00	บาท
ใช้ไป	1,682,298.63	บาท
คงเหลือ	30,341.37	บาท

4 แผนงาน

ยุทธศาสตร์การเกษตรสร้างมูลค่า โครงการบริหารจัดการการผลิตสินค้าเกษตรตามแผนที่เกษตรเพื่อการบริหารจัดการเชิงรุก (Agri - Map) กิจกรรมบริหารจัดการเขตเกษตรเศรษฐกิจสำหรับสินค้าเกษตรที่สำคัญ (Zoning)

ได้รับงบประมาณ

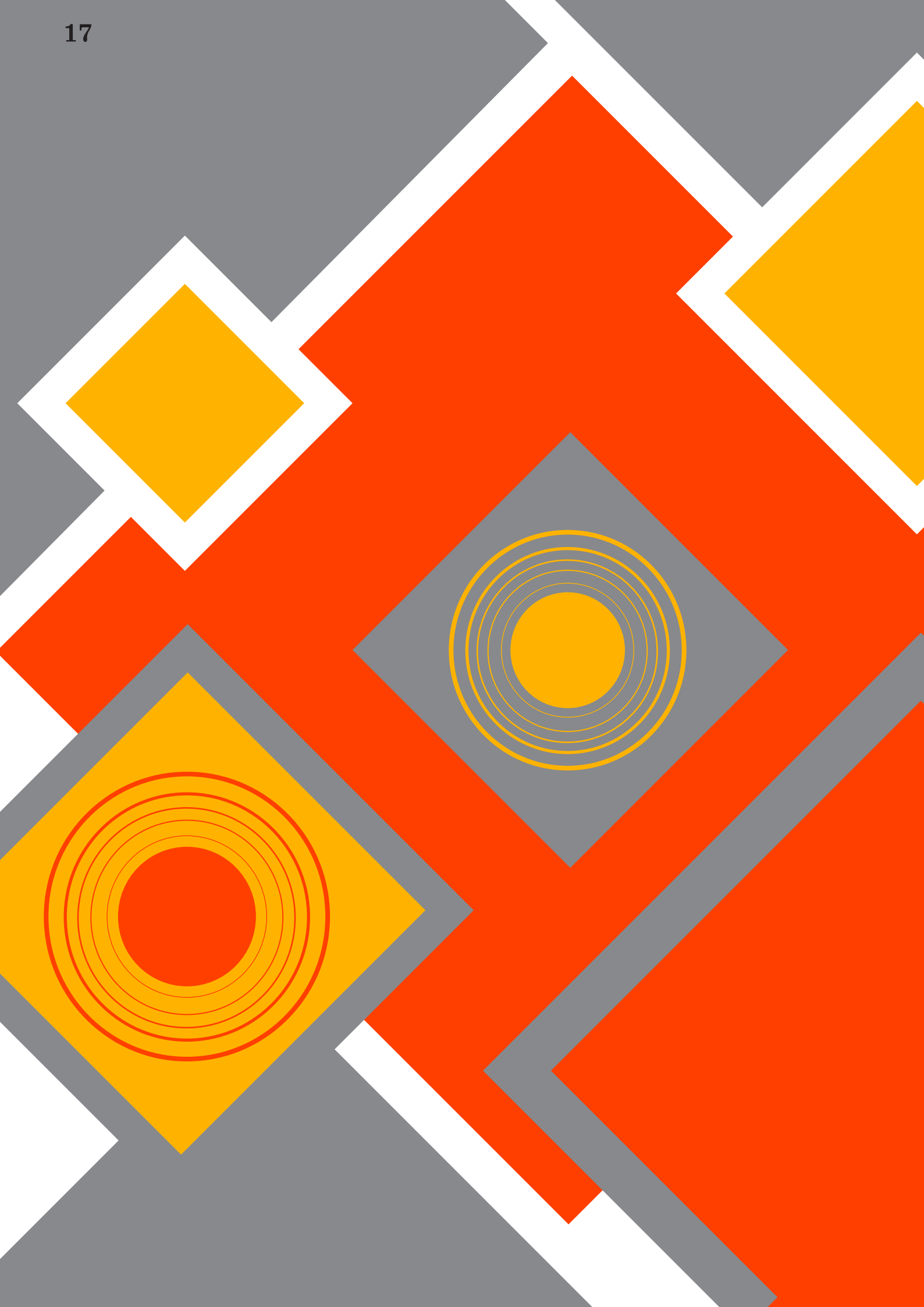
ทั้งสิ้น	11,709,000.00	บาท
ใช้ไป	5,225,734.48	บาท
คงเหลือ	6,483,265.52	บาท

5 แผนงาน

บูรณาการพัฒนาและส่งเสริมเศรษฐกิจฐานราก โครงการศูนย์เรียนรู้การเพิ่มประสิทธิภาพการผลิตสินค้าเกษตร กิจกรรมหลัก ศูนย์เรียนรู้การเพิ่มประสิทธิภาพการผลิตสินค้าเกษตร

ได้รับงบประมาณ

ทั้งสิ้น	5,632,650.00	บาท
ใช้ไป	4,255,382.98	บาท
คงเหลือ	1,377,267.02	บาท



Performance

ส่วนที่ 2 ผลการดำเนินงาน

Performance

ฝ่ายบริหารทั่วไป

General Administrative Sub-Division.

งานธุรการ

- | | | |
|---|-------|----------------|
| 1. จัดทำทะเบียนรับหนังสือราชการทั้งภายในและภายนอก
ตามระบบงานสารบรรณอิเล็กทรอนิกส์ | | |
| - รับหนังสือภายนอก | จำนวน | 5,325 เรื่อง |
| - ทะเบียนรับหนังสือภายใน | จำนวน | 1,975 เรื่อง |
| - ทะเบียนส่งออกภายนอก | จำนวน | 3,540 เรื่อง |
| - หนังสือเวียน | จำนวน | 156 เรื่อง |
| - หนังสือคำสั่ง | จำนวน | 30 เรื่อง |
| 2. ตรวจ / ทานหนังสือก่อนนำเสนอผู้บังคับบัญชา
เพื่อทราบ/พิจารณา สั่งการ | จำนวน | 1,932 เรื่อง |
| 3. ร่าง - โต้ตอบหนังสือ เพื่อนำเสนอให้ผู้บังคับบัญชา
ลงนาม พร้อมทั้งแจ้งให้ผู้เกี่ยวข้องทั้งหน่วยงานภายใน
และภายนอกทราบ | จำนวน | 352 เรื่อง |
| 4. การประชุมกองวิจัยและพัฒนางานส่งเสริมการเกษตร | จำนวน | 12 ครั้ง |
| 5. ควบคุมและตรวจสอบการใช้รถยนต์ราชการ และสรุป
การเบิกจ่ายน้ำมันเชื้อเพลิง เพื่อประกอบการเบิกจ่าย
พร้อมสรุปผลการปฏิบัติของพนักงานขับรถยนต์ | จำนวน | 12 ครั้ง/เดือน |

งานพิมพ์

- | | | |
|---|-------|------------|
| 1. จัดพิมพ์หนังสือราชการภายในและภายนอก
จากกลุ่ม/ฝ่าย และตามที่ได้รับมอบหมาย | จำนวน | 168 ฉบับ |
| 2. รับ - ส่ง E-mail และค้นหาหนังสือ
ตามระบบอิเล็กทรอนิกส์ | จำนวน | 220 เรื่อง |
| 3. จัดพิมพ์ระเบียบวาระ รายชื่อผู้เข้าร่วมประชุม
และรายงานการประชุมของกองวิจัยและพัฒนา
งานส่งเสริมการเกษตรระบบการควบคุมภายใน | จำนวน | 12 ครั้ง |
| 4. ทำหน้าที่เจ้าหน้าที่พัสดุ (งานธุรการ) | จำนวน | 119 เรื่อง |

งานการเงิน บัญชี และพัสดุ

1. จัดทำคำของบประมาณรายจ่ายประจำปีในส่วนงบบริหารจัดการ และรวบรวมคำของบประมาณของกลุ่ม/ฝ่าย ภายในกองเพื่อเสนอของบประมาณ
2. ติดตามการใช้จ่ายงบประมาณตามแผนการปฏิบัติงาน และแผนการใช้จ่ายงบประมาณ เพื่อรายงานผลต่อผู้บริหารตามลำดับชั้น
3. จัดทำรายงานการใช้จ่ายงบประมาณ เพื่อรายงานผลต่อผู้บริหาร
4. ตรวจสอบใบสำคัญในการเบิกจ่ายทุกประเภท และลงบัญชีการใช้จ่ายงบประมาณ และดำเนินการตามระบบ
5. ดำเนินการขออนุมัติจัดซื้อ จัดจ้าง ที่เป็นภาพรวมของกอง
6. ตรวจสอบการจัดซื้อ จัดจ้างของหน่วยงานในสำนัก ให้ถูกต้องตามระเบียบสำนักนายกรัฐมนตรีว่าด้วยการพัสดุ พ.ศ. 2535 ฉบับแก้ไขเพิ่มเติม
7. ให้คำปรึกษา แนะนำ เจ้าหน้าที่กลุ่ม/ฝ่าย ที่เกี่ยวกับระเบียบการเบิกจ่ายงบประมาณ และระเบียบการจัดซื้อ จัดจ้างโดยวิธีเฉพาะเจาะจง
8. สรุประเบียบของกรมบัญชีกลาง สำนักงบประมาณกระทรวงการคลังสำนักนายกรัฐมนตรีว่าด้วยการพัสดุ พ.ศ.2535 เกี่ยวกับระเบียบการเงิน งบประมาณ และพัสดุ เพื่อเสนอผู้บังคับบัญชา และเสนอเวียนให้เจ้าหน้าที่ ได้รับทราบโดยทั่วกันเพื่อถือปฏิบัติ
9. ลงทะเบียนควบคุมครุภัณฑ์ของสำนักตลอดจนดำเนินการแต่งตั้งคณะกรรมการตรวจสอบพัสดุประจำปีเสนอผู้บังคับบัญชา และประสานงานการดำเนินงานเกี่ยวกับคณะกรรมการในส่วนที่เกี่ยวข้อง
10. ดำเนินการเพื่อขอจำหน่ายพัสดุที่ชำรุดเสนอผู้บังคับบัญชาทุกขั้นตอน
11. ตรวจสอบจัดทำรายละเอียดในการใช้โทรศัพท์ทางไกล เพื่อใช้ประกอบการเบิกจ่ายตามใบแจ้งหนี้

กลุ่มจัดการฟาร์มและเกษตรกรรมยั่งยืน

Farm Management and Sustainable Agriculture Group

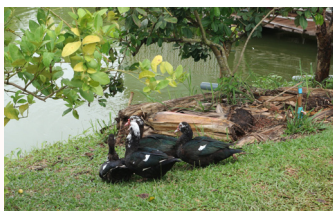
1. การคัดเลือกเกษตรกรดีเด่น ระดับประเทศ สาขาอาชีพไร่นาสวนผสม

กรมส่งเสริมการเกษตร ได้ดำเนินการคัดเลือกเกษตรกร บุคคลทางการเกษตร และสถาบันเกษตรกรดีเด่น ระดับประเทศ เป็นประจำทุกปี เพื่อเป็นการยกย่องเชิดชูเกียรติแก่เกษตรกร บุคคลทางการเกษตร และสถาบันเกษตรกรที่มีผลงานดีเด่นให้เป็นที่ปรากฏแก่สาธารณชน ตลอดจนเป็นการให้ความสำคัญ และสร้างขวัญกำลังใจให้ผู้ประกอบอาชีพเกษตรกรรม มีพลังใจสร้างผลงานที่เป็นประโยชน์ต่ออาชีพการเกษตรให้เกิดการพัฒนาอย่างต่อเนื่อง เพื่อให้เกิดผลดีต่อประเทศ

กลุ่มจัดการฟาร์มและเกษตรกรรมยั่งยืน ได้รับมอบหมายให้ดำเนินการคัดเลือกเกษตรกรดีเด่น ระดับประเทศ สาขาอาชีพไร่นาสวนผสม โดยกรมส่งเสริมการเกษตร ได้แต่งตั้งคณะทำงานคัดเลือกเกษตรกร บุคคลทางการเกษตร และสถาบันเกษตรกรดีเด่น ระดับประเทศ ประจำปี พ.ศ.2562 เพื่อเข้ารับพระราชทานโล่รางวัลในงานพระราชพิธีพืชมงคลจรดพระนังคัลแรกนาขวัญ ประจำปี พ.ศ.2563 ซึ่งคณะทำงานคัดเลือกเกษตรกรดีเด่น สาขาอาชีพไร่นาสวนผสม ประกอบด้วย

- | | | |
|----------------------------|--|-----------------------|
| 1. นางสมคิด นุ่มปราณี | ผู้อำนวยการกลุ่มจัดการฟาร์ม และเกษตรกรรมยั่งยืน
กองวิจัยและพัฒนางานส่งเสริมการเกษตร | ประธานคณะทำงาน |
| 2. นายปราโมทย์ เข็มขาว | ผู้อำนวยการกลุ่มส่งเสริมการมีส่วนร่วมของชุมชนด้านอารักขาพืชและดินปุ๋ย
กองส่งเสริมการอารักขาพืชและการจัดการดินปุ๋ย | คณะทำงาน |
| 3. นางสาวอรวรรณ คงอภิรักษ์ | ผู้อำนวยการกลุ่มพัฒนาระบบส่งเสริมการเกษตร
กองวิจัยและพัฒนางานส่งเสริมการเกษตร | คณะทำงาน และเลขานุการ |

ทำหน้าที่ สรุปผลเรียงลำดับความดีเด่นของผลงานที่ได้รับการคัดเลือกและจัดทำข้อมูล เอกสารผลงาน ตามหลักเกณฑ์ที่กระทรวงเกษตรและสหกรณ์ และกรมส่งเสริมการเกษตรกำหนดพร้อมนำเสนอผลการคัดเลือกเกษตรกร บุคคลทางการเกษตร และสถาบันเกษตรกรที่มีผลงานดีเด่นระดับประเทศต่อคณะกรรมการพิจารณาผลการคัดเลือกเกษตรกร บุคคลทางการเกษตร และสถาบันเกษตรกรดีเด่น ระดับประเทศ เพื่อพิจารณาคัดเลือกและเสนอคณะกรรมการระดับกระทรวงฯ พิจารณา ซึ่งในปี พ.ศ.2563 ผลการคัดเลือก คือ นายบุญล้วน โพนสงคราม จังหวัดหนองคาย ได้รับการคัดเลือกเป็นเกษตรกรดีเด่น ระดับประเทศ สาขาอาชีพไร่นาสวนผสม



ซึ่งในปี พ.ศ. 2563 มีเกษตรกรจากสำนักงานส่งเสริมและพัฒนาการเกษตรที่ 1 – 6 ส่งเข้ารับการคัดเลือกจำนวน 6 ราย ขณะนี้อยู่ระหว่างการดำเนินการ

1

นายวีระชัย ก้องพนาไพโรสถ์
บ้านเลขที่ 3/37 หมู่ที่ 7
ตำบลรวมไทยพัฒนา
อำเภอพบพระ จังหวัดตาก



2

นายมงคล ฝะอบทอง
บ้านเลขที่ 122/1 หมู่ที่ 1
ตำบลดงพลับ อำเภอบ้านหมี่
จังหวัดลพบุรี



3

นายประสงค์ ทองแผ่น
บ้านเลขที่ 183 หมู่ที่ 9
ตำบลสามกระทาย
อำเภอกุยบุรี
จังหวัดประจวบคีรีขันธ์



4

นายศราวดี มูลพันธ์
บ้านเลขที่ 97 หมู่ที่ 9
บ้านโคกสว่าง ตำบลไร่ซึ
อำเภอลืออำนาจ
จังหวัดอำนาจเจริญ



5

นายธนิศ สมแก้ว
บ้านเลขที่ 162 หมู่ที่ 5
ตำบลท่าแค อำเภอเมือง
จังหวัดพัทลุง



6

น.ส.รำเพย รอยรัตน์
บ้านเลขที่ 54 หมู่ที่ 4
ตำบลบางขนาก
อำเภอบางน้ำเปรี้ยว
จังหวัดฉะเชิงเทรา



2. จัดทำรายละเอียดเอกสารเผยแพร่ เรื่อง การจัดการไร่นา

ให้สำนักพัฒนาการถ่ายทอดเทคโนโลยี (สพท.) เป็นผู้จัดการพิมพ์เอกสาร จำนวน 5,000 เล่ม เพื่อเพิ่มพูนความรู้ ความเข้าใจ เรื่องหลักการจัดการไร่นา การวางแผนและงบประมาณไร่นา การจดบันทึกบัญชีฟาร์มให้กับเจ้าหน้าที่ส่งเสริมการเกษตร และเกษตรกร เป็นการเพิ่มขีดความสามารถของเกษตรกรในฐานะผู้จัดการไร่นา หรือผู้จัดการฟาร์ม และสนับสนุนในการประกอบอาชีพการเกษตรให้มีประสิทธิภาพมากยิ่งขึ้น

กลุ่มพัฒนาการมีส่วนร่วมของภาคีและเครือข่าย

Participatory Development of Affiliated Party and Network Group

1. การขับเคลื่อนการดำเนินงานเครือข่ายศูนย์เรียนรู้ การเพิ่มประสิทธิภาพการผลิตสินค้าเกษตร (ศพก.)

กองวิจัยและพัฒนางานส่งเสริมการเกษตรขับเคลื่อนการดำเนินงานเครือข่ายศูนย์เรียนรู้การเพิ่มประสิทธิภาพการผลิตสินค้าเกษตร (ศพก.) เพื่อเพิ่มศักยภาพ ศพก. และเครือข่าย โดยมุ่งเน้นความร่วมมือและการทำงานร่วมกันระหว่างเครือข่าย โดยในปีงบประมาณ พ.ศ. 2563 ได้ดำเนินการ ดังนี้

1.1 การประชุมเชื่อมโยงการดำเนินงานของคณะกรรมการเครือข่ายศูนย์เรียนรู้การเพิ่มประสิทธิภาพการผลิตสินค้าเกษตร (ศพก.) และคณะกรรมการแปลงใหญ่ระดับประเทศปี 2563 โดยร่วมกับสำนักส่งเสริมและจัดการสินค้าเกษตร จัดประชุมจำนวน 3 ครั้ง เพื่อให้เกิดการขับเคลื่อนการดำเนินงานเครือข่าย เกิดผลอย่างเป็นรูปธรรม เกิดการประสานเชื่อมโยงการทำงานเครือข่าย ด้านการผลิต การตลาด รวมทั้งองค์ความรู้ต่างๆ ในทุกระดับ จากมติที่ประชุม ฯ ได้แนวทางการขับเคลื่อนการดำเนินงาน ศูนย์เรียนรู้การเพิ่มประสิทธิภาพการผลิตสินค้าเกษตร (ศพก.) และเครือข่ายปี 2563 ดังนี้

เป้าหมายหลัก

ศพก. 882 ศูนย์ทั่วประเทศ จะร่วมกันผลิตสินค้าให้ได้มาตรฐานปลอดภัยตามแนวทางยุทธศาสตร์ชาติ 20 ปี และแผนการปฏิรูปประเทศ

เป้าหมายรอง

1) สร้างนวัตกรรมและเทคโนโลยีใหม่ ๆ ในแต่ละ ศพก. ร่วมกับเกษตรกรรุ่นใหม่ (Young Smart Farmer)

2) สร้างแหล่ง “ท่องเที่ยวเชิงเกษตร” โดย ศพก. เชื่อมโยงกิจกรรมภาคการเกษตรในพื้นที่ก่อให้เกิดรายได้สู่ชุมชน

1.2 แก้ไขปรับปรุงระเบียบกระทรวงเกษตรและสหกรณ์ ว่าด้วย การบริหารศูนย์เรียนรู้การเพิ่มประสิทธิภาพการผลิตสินค้าเกษตร (ศพก.)



ได้ดำเนินการแก้ไขปรับปรุงระเบียบฯ และประกาศใช้ระเบียบกระทรวงเกษตรและสหกรณ์ ว่าด้วยการบริหารงานศูนย์เรียนรู้การเพิ่มประสิทธิภาพการผลิตสินค้าเกษตร (ศพก.) (ฉบับที่ 3) พ.ศ. 2563 ซึ่งมีผลบังคับใช้ตั้งแต่วันที่ 2 กรกฎาคม 2563 เป็นต้นมา เพื่อเป็นเครื่องมือสนับสนุนการขับเคลื่อนการดำเนินงานของ ศพก. 882 ศูนย์ทั่วประเทศ และคณะกรรมการ ศพก. ทุกระดับ ให้มีประสิทธิภาพสูงสุด

1.3 การคัดเลือกแต่งตั้งคณะกรรมการ ศพก.

ทุกระดับ(ชุดใหม่)

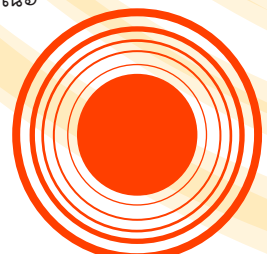
ดำเนินการคัดเลือกและแต่งตั้งคณะกรรมการ ศพก. ทุกระดับ ปี 2563 (ชุดใหม่) เนื่องจากคณะกรรมการฯ ชุดเดิมครบวาระการดำรงตำแหน่ง 2 ปี ในวันที่ 17 ตุลาคม 2563 และเพื่อให้การขับเคลื่อนการดำเนินงานของ ศพก. เกิดความต่อเนื่องและสามารถเชื่อมโยงการทำงานเครือข่ายทุกระดับได้อย่างมีประสิทธิภาพ โดยได้ดำเนินการคัดเลือกและแต่งตั้งคณะกรรมการ ศพก. ทุกระดับ ปี 2563 (ชุดใหม่) รวมทั้งหมด 970 คณะ แบ่งออกเป็น 3 ระดับ ดังนี้

1.3.1 คัดเลือกและแต่งตั้งคณะกรรมการ ศพก. ระดับอำเภอ และเขตในพื้นที่กรุงเทพมหานคร จำนวน 882 คณะ

1.3.2 คัดเลือกและแต่งตั้งคณะกรรมการเครือข่าย ศพก. รวม 87 คณะ แบ่งเป็น 3 ระดับ ดังนี้

- ระดับจังหวัด และกรุงเทพมหานคร จำนวน 77 คณะ
- ระดับเขต จำนวน 9 คณะ
- ระดับประเทศ จำนวน 1 คณะ

1.3.3 คัดเลือกและแต่งตั้งที่ปรึกษาคณะกรรมการเครือข่าย ศพก. ระดับประเทศ จำนวน 1 คณะ



2. แผนพัฒนาการเกษตรระดับอำเภอ

กองวิจัยและพัฒนางานส่งเสริมการเกษตรรับผิดชอบ การดำเนินการจัดทำแผนพัฒนาการระดับอำเภอ โดยได้ ดำเนินการอบรมเชิงปฏิบัติการวิทยากรหลักด้านการจัดทำ แผนพัฒนาการเกษตรระดับตำบล ปี 2563 ต่อเนื่องจากที่ได้ ดำเนินการในปี 2562 เมื่อ วันที่ 5 – 7 ก.พ. 2563 ณ โรงแรม ฟาว์นแท่นทรี รีสอร์ท เขาใหญ่ ปากช่อง จังหวัดนครราชสีมา บุคคลเป้าหมายประกอบด้วย เจ้าหน้าที่รับผิดชอบระดับ จังหวัด ระดับเขต กรมส่งเสริมการเกษตร และคณะวิทยากร จำนวน 145 คน ในการอบรมเชิงปฏิบัติการครั้งนี้ ใช้รูปแบบ และวิธีการประกอบการบรรยายพิเศษให้ความรู้ การแบ่ง กลุ่มอภิปรายระดมความเห็น และนำเสนอผลในเวทีรวม ฟิกใช้เครื่องมือ เทคนิคต่างๆ เช่น SWOT ANALYSIS , TOWS Matrix, Supply Chain, Songserm Model Canvas, Mind map, Flip Chart, และบัตรคำ เพื่อให้ผู้เข้ารับการอบรม มีความรู้ความเข้าใจกระบวนการจัดทำแผนพัฒนาการเกษตร สามารถเป็นวิทยากรและพี่เลี้ยงให้กับเจ้าหน้าที่ทีมจัดทำ แผนพัฒนาการเกษตรของสำนักงานเกษตรอำเภอให้ได้แผน พัฒนาการเกษตรระดับอำเภอที่มีคุณภาพต่อไป



3. แผ่นพับ/เอกสารวิชาการ เรื่อง การพัฒนาการมีส่วนร่วมของภาคีและเครือข่ายในงานส่งเสริมการเกษตร

ปัจจุบันการดำเนินงานส่งเสริมการเกษตรเน้นการ สร้างความเข้มแข็งของเครือข่ายและบูรณาการการทำงานร่วมกับทุกภาคส่วน ตั้งแต่ต้นทาง กลางทาง จนถึงปลายทาง ทั้งนี้ เนื่องจากเครือข่ายและภาคส่วนต่างๆ ล้วนมีบทบาทสำคัญ ในการเป็นกลไกขับเคลื่อนและมีส่วนร่วมในการสนับสนุนให้ การดำเนินงานส่งเสริมการเกษตรทั้งในระดับนโยบายและระดับ พื้นที่บรรลุเป้าหมายตามวัตถุประสงค์ที่ตั้งไว้อย่างมั่นคง และยั่งยืน ดังนั้น เพื่อเป็นการส่งเสริมและสร้างความรู้ความเข้าใจ ที่ถูกต้องในเรื่องการมีส่วนร่วมของภาคีและเครือข่าย ในงาน ส่งเสริมการเกษตร กองวิจัยและพัฒนางานส่งเสริมการเกษตร จึงได้ร่วมกับสำนักงานเกษตรจังหวัดกาญจนบุรี และสำนักงาน เกษตรอำเภอพนมทวน จังหวัดกาญจนบุรี ดำเนินการจัดทำ สื่อประชาสัมพันธ์ ประเภทแผ่นพับ เรื่อง การพัฒนาการมีส่วนร่วมของภาคีและเครือข่ายในงานส่งเสริมการเกษตร ภายใต้ โครงการผลิตสื่อถ่ายทอดความรู้ทางการเกษตร ปี 2563 ดำเนินการโดย สำนักพัฒนาการถ่ายทอดเทคโนโลยี ซึ่งเนื้อหาหลักในแผ่นพับนำเสนอเกี่ยวกับหลักการและแนวทาง พัฒนาการมีส่วนร่วมของภาคีและเครือข่ายในงานส่งเสริม การเกษตรพร้อมยกตัวอย่างต้นแบบความสำเร็จในการดำเนินงาน ดังกล่าว โดยในการจัดพิมพ์ครั้งแรกนี้ จัดพิมพ์เพื่อเผยแพร่ และประชาสัมพันธ์ จำนวน 5,000 แผ่น



25 Participatory Development of Affiliated Party and Network Group

4. งานวิจัยเชิงสำรวจ เรื่อง การมีส่วนร่วม

ในการดำเนินงานตามบทบาทหน้าที่ของคณะกรรมการ ศพก.

การวิจัยครั้งนี้มีวัตถุประสงค์ เพื่อศึกษาการรับรู้บทบาทหน้าที่ การมีส่วนร่วม ปัญหาและข้อเสนอแนะในการดำเนินงานของคณะกรรมการศูนย์เรียนรู้การเพิ่มประสิทธิภาพการผลิตสินค้าเกษตร เป็นการศึกษาเชิงสำรวจ กลุ่มตัวอย่าง ได้แก่ คณะกรรมการศูนย์เรียนรู้การเพิ่มประสิทธิภาพการผลิตสินค้าเกษตรระดับอำเภอทั่วประเทศ โดยการสุ่มเชิงช่วงชั้นอย่างมีสัดส่วน (Proportional stratified random sampling) จำนวน 1,145 คน ใช้แบบสอบถามเป็นเครื่องมือรวบรวม การวิเคราะห์ข้อมูลใช้สถิติ ค่าร้อยละ ค่าเฉลี่ย ส่วนเบี่ยงเบนมาตรฐาน และค่าไคสแควร์

ผลการวิจัยพบว่า

- 1) คณะกรรมการฯ มีความรู้ ความเข้าใจเกี่ยวกับ ศพก. ในประเด็นรับบทบาทหน้าที่ และการพัฒนา ศพก. ให้เป็นแหล่งขององค์ความรู้และแหล่งถ่ายทอดความรู้ทางการเกษตรที่สำคัญในระดับมากที่สุด
- 2) คณะกรรมการฯ มีส่วนร่วมประชุมเพื่อวางแผน และกำหนดแนวทางดำเนินการ ร่วมประชาสัมพันธ์ และประสานงานกับผู้เกี่ยวข้อง ในกิจกรรมวันถ่ายทอดเทคโนโลยีเพื่อเริ่มต้นฤดูกาลผลิตใหม่ (Field Day) ในระดับมากที่สุด
- 3) คณะกรรมการฯ มีบทบาทในการเป็นกลไกขับเคลื่อน และมีส่วนร่วมในการดำเนินงานส่งเสริมการเกษตรทั้งในระดับนโยบายและระดับพื้นที่ในระดับมากที่สุด



5. การจัดการความรู้ (KM)

กองวิจัยและพัฒนางานส่งเสริมการเกษตร ขับเคลื่อนการดำเนินงานจัดการความรู้และพัฒนาบุคลากรผ่านเวที Morning Talk โดยให้มีการพบปะพูดคุยกัน เดือนละ 1 ครั้ง ในช่วงเช้าก่อนเริ่มทำงานเป็นประจำทุกเดือน โดยแต่ละกลุ่ม/ฝ่ายผลัดเปลี่ยนหมุนเวียนกันเป็นผู้ดำเนินการนำเสนอในประเด็นที่กำลังเป็นที่น่าสนใจในขณะนั้น หรือมีผู้ไปศึกษาดูงานต่างประเทศ มาแลกเปลี่ยนเรียนรู้ร่วมกัน สำหรับปีงบประมาณ 2563 นั้นได้ดำเนินการจัดเวทีแลกเปลี่ยนเรียนรู้ (Morning Talk) จำนวน 7 ครั้งตามประเด็นต่างๆ ดังนี้

- 1) การผลิตและการตลาดผักในประเทศมาเลเซียและสิงคโปร์
- 2) ระบบมรดกทางการเกษตรโลก (Globally Important Agricultural Heritage Systems : GIAHS)
- 3) เกษตรอินทรีย์ในประเทศอิตาลี
- 4) การประชุมภาคีการเรียนรู้งานส่งเสริมการเกษตรในกลุ่มแม่น้ำโขง (The Mekong Extension Learning Alliance ; mela)
- 5) หน้ากากอนามัย เลือกอย่างไรให้มีประสิทธิภาพ
- 6) New Normal ชีวิตวิถีใหม่
- 7) การอยู่ร่วมกันในสังคม

กลุ่มภูมิปัญญาท้องถิ่น และนวัตกรรมด้านการเกษตร

Local Wisdom and Agricultural Innovation Group

1. การสรรหาปราชญ์เกษตรของแผ่นดินประจำปี พ.ศ. 2563

กลุ่มภูมิปัญญาท้องถิ่นและนวัตกรรมด้านการเกษตรได้รับมอบหมายเป็นตัวแทนกรมส่งเสริมการเกษตร ให้เป็นหนึ่งในคณะกรรมการสรรหาปราชญ์เกษตรของแผ่นดินจำนวน 4 สาขา ได้แก่ สาขาปราชญ์เกษตรผู้ทรงภูมิปัญญา และมีคุณูปการต่อภาคการเกษตร สาขาปราชญ์เกษตรเศรษฐกิจพอเพียง สาขาปราชญ์เกษตรดีเด่น และสาขาปราชญ์เกษตรผู้นำชุมชนและเครือข่าย โดยในปี 2563 มีเกษตรกรผ่านการสรรหาปราชญ์เกษตรของแผ่นดินเพียง 3 สาขา คือ

1

นายสุทัศน์ รอดคลองตัน

จังหวัดสมุทรสาคร
ปราชญ์เกษตรของแผ่นดิน
สาขาปราชญ์เกษตรเศรษฐกิจพอเพียง



2

นายพันศักดิ์ จิตรรัตน์

จังหวัดกระบี่
ปราชญ์เกษตรของแผ่นดิน
สาขาปราชญ์เกษตรดีเด่น



3

นายปรีชา ศิริ

จังหวัดเชียงราย
ปราชญ์เกษตรของแผ่นดิน
สาขาปราชญ์เกษตรผู้นำชุมชนและเครือข่าย



สำหรับสาขาผู้ทรงภูมิปัญญาและมีคุณูปการต่อภาคการเกษตรไทยไม่มีผู้ผ่านคุณสมบัติของการสรรหา ในการนี้ ปราชญ์เกษตรของแผ่นดินจะได้เข้ารับพระราชทานโล่รางวัลในพระราชพิธีพืชมงคลประจำปี พ.ศ. 2563

2. การประชุมเรื่อง “การจัดทำฐานข้อมูลภูมิปัญญาท้องถิ่นด้านการเกษตรเพื่อเสริมสร้างอัตลักษณ์พื้นถิ่น”

กลุ่มภูมิปัญญาท้องถิ่นและนวัตกรรมด้านการเกษตร กองวิจัยและพัฒนางานส่งเสริมการเกษตร ได้ดำเนินการจัดการประชุม เมื่อวันที่ 17 สิงหาคม 2563 เวลา 09.30–16.30 น. ห้องประชุม 4/1 ชั้น 4 อาคาร 1 กรมส่งเสริมการเกษตร โดยได้รับเกียรติจาก นายวุฒินัย ยუნานนท์ ผู้อำนวยการกองวิจัยและพัฒนางานส่งเสริมการเกษตร กรมส่งเสริมการเกษตร เป็นประธานในการประชุม การประชุมครั้งนี้ มีวัตถุประสงค์เพื่อให้ทราบถึงความสำคัญของภูมิปัญญาท้องถิ่นในงานส่งเสริมการเกษตร สรุปและรายงานผลการสำรวจและจัดเก็บข้อมูลภูมิปัญญาท้องถิ่นด้านการเกษตรที่ผ่านมา และร่วมพิจารณาแนวทางการจัดทำฐานข้อมูลภูมิปัญญาท้องถิ่นด้านการเกษตร และโครงการพัฒนาฐานข้อมูลภูมิปัญญาท้องถิ่นด้านการเกษตรเพื่อเสริมสร้างอัตลักษณ์พื้นถิ่น ปี พ.ศ. 2564 โดยในปีนี้ได้ดำเนินการสำรวจภูมิปัญญาท้องถิ่นและนวัตกรรมด้านการเกษตรในศูนย์เรียนรู้การเพิ่มประสิทธิภาพการผลิตสินค้าเกษตร (ศพก.) จำนวน 882 ศูนย์ โดยใช้วิธีส่งคำถามออนไลน์ สามารถจัดประเภทภูมิปัญญาท้องถิ่นที่ใช้ใน ศพก. ได้ 13 ประเภท คือ

- 1) พืช_การเตรียมการก่อนการปลูกพืช
- 2) พืช_การจัดการและการอารักขาพืช
- 3) พืช_การเก็บเกี่ยวและการจัดการหลังการเก็บเกี่ยว
- 4) ประมง
- 5) ปศุสัตว์
- 6) แมลงเศรษฐกิจ
- 7) เกษตรกรรมยั่งยืน

27 Local Wisdom and Agricultural Innovation Group

- 8) การจัดการน้ำและดิน
- 9) การแพทย์แผนไทยและสมุนไพร
- 10) เครื่องมือเครื่องใช้ในทางการเกษตร
- 11) ผลิตภัณฑ์และการแปรรูป
- 12) วัฒนธรรม/ความเป็นอยู่
- 13) อื่นๆ

และสามารถแบ่งประเภทนวัตกรรมด้านการเกษตรที่ใช้ใน ศพก.

ได้ 4 ประเภท คือ 1) การผลิต

- 2) การแปรรูปและผลิตภัณฑ์
- 3) ระบบเกษตรกรรมยั่งยืน
- 4) อื่น ๆ

ซึ่งข้อมูลที่ได้รวบรวมถือเป็นหัวใจในการดำเนินงานของปี พ.ศ. 2564 และปีต่อไป

3. กิจกรรมส่งเสริมภูมิปัญญาท้องถิ่น นวัตกรรมและเทคโนโลยีใหม่ เพื่อยกระดับศักยภาพศูนย์เรียนรู้การเพิ่มประสิทธิภาพการผลิตสินค้าเกษตร (ศพก.)

การขับเคลื่อนการพัฒนางานส่งเสริมการเกษตร ด้วยการนำเทคโนโลยีและนวัตกรรมใหม่ถ่ายทอดให้แก่เกษตรกรเป้าหมายในพื้นที่ โดยการดำเนินงานร่วมกับสำนักงานพัฒนาวิทยาศาสตร์และเทคโนโลยีแห่งชาติ (สวทช.) ในการทำงานตรงเป้าหมาย ตรงจุดพื้นที่ และตรงสินค้า โดยในปีนี้เป็น การดำเนินงานที่ต่อเนื่องจาก ปี พ.ศ. 2562 ในการติดตามการใช้งานเทคโนโลยีหลังจากการติดตั้งเทคโนโลยีระบบติดตามและควบคุมการให้น้ำ สำหรับพืชไร่พืชสวน อัตโนมัติ ในพื้นที่ 1 ไร่ จำนวน 3 จุด ได้แก่ 1) แปลงมันสำปะหลัง อำเภอนมทวน และอำเภอบ่อพลอย จังหวัดกาญจนบุรี และ 2) แปลงขุ่น อำเภอนสนิมคม จังหวัดชลบุรี



ภาพแสดงการติดตามงาน
ณ อำเภอนมทวน จังหวัดกาญจนบุรี



ภาพแสดงการติดตามงาน
ณ อำเภอปอพลอย จังหวัดกาญจนบุรี

ภาพแสดงการติดตามงาน
ณ อำเภอพนัสนิคม จังหวัดชลบุรี

กลุ่มวิจัยด้านส่งเสริมการเกษตร Agricultural Extension Research Group

1.การขยายผลงานสู่เกษตรกร

ในปี 2563 กลุ่มวิจัยด้านส่งเสริมการเกษตรมีการดำเนินงานขยายผลงานวิจัยสู่เกษตรกร ดังนี้

1.1.การขยายผลงานวิจัยสู่ศูนย์เรียนรู้การเพิ่มประสิทธิภาพการผลิตสินค้าเกษตร (ศพก) จำนวน 2 แห่ง

การดำเนินการขยายผลงานวิจัยสู่ ศพก. ประจำปีงบประมาณ 2563 พบว่า มีการดำเนินการของสำนักงานส่งเสริมและพัฒนากาเกษตรที่ 1 จังหวัดชัยนาท (สสภ.1) และสำนักงานส่งเสริมและพัฒนากาเกษตรที่ 2 จังหวัดราชบุรี (สสภ.2) โดยทั้ง 2 พื้นที่ มีกระบวนการดำเนินการ ดังนี้

สสภ.ที่	กระบวนการดำเนินงาน			
	การคัดเลือกพื้นที่	การถ่ายทอดเทคโนโลยี	สรุปผลการดำเนินการ	จำนวนเกษตรกร
1	การดำเนินการขยายผลงานร่วมกับ สวก. ซึ่งมีจังหวัดที่สนใจ คือ จังหวัดสิงห์บุรี ลพบุรี ชัยนาท และจังหวัดพระนครศรีอยุธยา	ณ วิสาหกิจชุมชนแม่บ้านเกษตรกรปทุมทิพย์ จังหวัดสิงห์บุรี เป็นการนำผลงานวิจัย “การวิจัยและพัฒนาคุณภาพเครื่องสูบน้ำเพื่อเพิ่มสมรรถนะให้สูงขึ้นสำหรับ ภาคการเกษตร” มาใช้	เกษตรกรต้องการที่จะทดลองใช้อุปกรณ์ในแปลงนาเนื่องจากตรงตามความต้องการและเพื่อเก็บข้อมูลและประเมินเทคโนโลยีในการนำไปใช้ประโยชน์	30 คน
2	การบูรณาการและเชื่อมโยงงานภายใน สสภ. 2 ดำเนินการ ณ อำเภอท่ามะกา จังหวัดกาญจนบุรี เพื่อพัฒนากลุ่มผู้ปลูกหน่อไม้ฝรั่ง	จัดเวทีชุมชนเพื่อวิเคราะห์สภาพปัญหาของกลุ่ม และหาแนวทางในการพัฒนาหน่อไม้ฝรั่งให้ได้ประสิทธิภาพ	วางแผนที่ศึกษาวิจัย “การส่งเสริมการใช้ปุ๋ยตามค่าวิเคราะห์ดินในแปลงหน่อไม้ฝรั่ง”	30 คน



1.2 การขยายผลงานวิจัยร่วมกับสำนักงานพัฒนาการวิจัยการเกษตร (องค์การมหาชน) (สวก.)

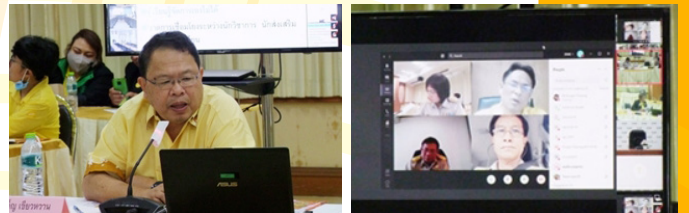
หัวข้องานวิจัยขยายผล	กระบวนการดำเนินงาน		
	พื้นที่ดำเนินกิจกรรม	กลุ่มเป้าหมาย	เกษตรกรเข้าร่วมจำนวน (คน)
เพิ่มมูลค่าลำไยนอกฤดูด้วยเทคโนโลยี	ณ องค์การบริหารส่วนตำบลห้วยยางขาม อำเภอยางชุม จังหวัดพะเยา	เกษตรกรกลุ่มแปลงใหญ่ลำไย ตำบลห้วยยางขาม อำเภอยางชุม จังหวัดพะเยา	40
	ณ ศูนย์การเรียนรู้การเพิ่มประสิทธิภาพการผลิตสินค้าเกษตร (ศพก.) ตำบลพญาแก้ว อำเภอเชียงกลาง จังหวัดน่าน	เกษตรกรกลุ่มแปลงใหญ่ลำไย อำเภอเชียงกลาง จังหวัดน่าน	60
	ณ องค์การบริหารส่วนตำบลแดนชุมพล ตำบลแดนชุมพล อำเภอสอง จังหวัดแพร่	เกษตรกรกลุ่มเพิ่มประสิทธิภาพการผลิตลำไย ตำบลแดนชุมพล อำเภอสอง จังหวัดแพร่	60
ลดการใช้สารเคมีในการปลูกกะหล่ำปลีในพื้นที่สูงจังหวัดตาก โดยใช้ไส้เดือนฝอยกำจัดแมลงศัตรูพืช และการปลูกพืชแบบผสมผสาน	แปลงใหญ่ผักทับเบิก ตำบลวังบาล อำเภอหล่มเก่า จังหวัดเพชรบูรณ์	แปลงใหญ่ผักทับเบิก ตำบลวังบาล อำเภอหล่มเก่า จังหวัดเพชรบูรณ์	30



31 Agricultural Extension Research Group

2. การพัฒนางานส่งเสริมการเกษตรเชิงพื้นที่

กรมส่งเสริมการเกษตร มีแนวทางส่งเสริมงานวิจัยเพื่อพัฒนางานส่งเสริมการเกษตรเชิงพื้นที่ (Area – based) ซึ่งเป็นการต่อยอดกลไกการทำงานของกรมส่งเสริมการเกษตร เช่น Young Smart Farmer วิชาทักจชุมชน แปลงใหญ่ ให้มาแลกเปลี่ยนเรียนรู้เพื่อกำหนดเป้าหมายร่วม จัดทำแผนพัฒนาการเกษตรของตนเอง และเชื่อมโยงความสัมพันธ์ของภาคีเครือข่ายในพื้นที่ของตน โดยมีเจ้าหน้าที่ส่งเสริมการเกษตรทำหน้าที่เป็นวิทยากรกระบวนการในการจัดเวทีชุมชน ซึ่งจำเป็นต้องมีความรู้ ทักษะ และประสบการณ์ กรมส่งเสริมการเกษตรจึงได้ดำเนินการพัฒนาเจ้าหน้าที่ส่งเสริมการเกษตร โดยใช้รูปแบบการเรียนรู้แบบผสมผสาน (Blended Learning) ซึ่งเป็นการให้ความรู้ การแลกเปลี่ยนเรียนรู้ผ่านระบบ Online และการฝึกปฏิบัติในพื้นที่ (face-to-face) ผ่านการจัดหลักสูตรพี่เลี้ยง (Mentor) ในงานส่งเสริมการเกษตรเชิงพื้นที่ และหลักสูตรการจัดทำแผนพัฒนาการเกษตรแบบมีส่วนร่วม โดยมีผู้เรียนทั้ง 2 หลักสูตร จำนวน 2,353 คน ซึ่งเป็นการร่วมมือระหว่างกรมส่งเสริมการเกษตรและมหาวิทยาลัยสุโขทัยธรรมราช



3. การส่งเสริมงานวิจัยเพื่อพัฒนางานส่งเสริมการเกษตร

ปีงบประมาณ 2563 กลุ่มวิจัยด้านส่งเสริมการเกษตรได้ดำเนินการส่งเสริมงานวิจัยเพื่อพัฒนางานส่งเสริมการเกษตรใน 6 พื้นที่ ได้แก่ จังหวัดปทุมธานี จังหวัดสมุทรสงคราม จังหวัดฉะเชิงเทรา จังหวัดกาฬสินธุ์ จังหวัดนครศรีธรรมราช และจังหวัดตาก โดยมีรายละเอียดการดำเนินการ ดังนี้



พื้นที่	กิจกรรม	จำนวน กลุ่มเป้าหมาย
จังหวัดปทุมธานี	ดำเนินการจัดเวทีชุมชนจำนวน 3 ครั้ง และเชื่อมโยงหน่วยงาน เช่น กรมวิชาการเกษตร กรมพัฒนาที่ดิน	200 ราย
จังหวัดสมุทรสงคราม	ดำเนินการจัดเวทีชุมชนจำนวน 3 ครั้ง และเชื่อมโยงหน่วยงาน เช่นกรมวิชาการเกษตร กรมพัฒนาที่ดิน	200 ราย
จังหวัดฉะเชิงเทรา	ดำเนินการจัดเวทีชุมชนจำนวน 3 ครั้ง และเชื่อมโยงหน่วยงาน เช่น มหาวิทยาลัยราชภัฏ กรมวิชาการเกษตร กรมพัฒนาชุมชน และ ชกส.	200 ราย
จังหวัดกาฬสินธุ์	ดำเนินการจัดเวทีชุมชนจำนวน 3 ครั้ง และเชื่อมโยงหน่วยงาน เช่น รพ.สต. โรงเรียนในพื้นที่ ท้องถิ่น ชกส. และบ.เบทาโกร	200 ราย
จังหวัดนครศรีธรรมราช	ดำเนินการจัดเวทีชุมชนจำนวน 3 ครั้ง และเชื่อมโยงหน่วยงาน เช่น มทร.ศรีวิชัย สนง.อุตสาหกรรม สนง.พลังงาน เป็นต้น	200 ราย
จังหวัดตาก	ดำเนินการจัดเวทีชุมชนจำนวน 3 ครั้งและเชื่อมโยงหน่วยงาน เช่น ท้องถิ่น มหาวิทยาลัยราชภัฏ ศูนย์ฯที่สูง เป็นต้น	200 ราย

4. สื่องานวิจัยและงานส่งเสริมการเกษตรเชิงพื้นที่



คู่มือดำเนินการโครงการพัฒนาบุคลากร
ในงานส่งเสริมการเกษตรเชิงพื้นที่



Motion graphic การส่งเสริมการเกษตรเชิงพื้นที่
จำนวน 3 ตอน

กลุ่มพัฒนาระบบส่งเสริมการเกษตร Agricultural Extension System Development Group

ระบบส่งเสริมการเกษตร

กรมส่งเสริมการเกษตร ได้กำหนดให้หน่วยงานต่างๆ ในสังกัด ดำเนินกิจกรรมเวทีแลกเปลี่ยนเรียนรู้ เพื่อให้เจ้าหน้าที่ ได้มีโอกาสแลกเปลี่ยนเรียนรู้ประสบการณ์ในการดำเนินงาน ส่งเสริมการเกษตรที่ประสบความสำเร็จ และเป็นเวทีเชื่อมโยง วิชาการจากแหล่งความรู้ทางวิชาการไปสู่เจ้าหน้าที่ผู้ปฏิบัติงาน รวมทั้งเป็นเวทีในการร่วมกันแก้ไขปัญหาในการดำเนินงาน ในพื้นที่ (Hot Issue) ที่เกิดขึ้นในแต่ละพื้นที่โดยกำหนดให้มีเวที แลกเปลี่ยนเรียนรู้ในส่วนกลาง เขต จังหวัด และอำเภอ ดังนี้

1. การจัดเวทีตามระบบส่งเสริมการเกษตร ในระดับต่างๆ ดังนี้

1.1. เวทีแลกเปลี่ยนเรียนรู้ระดับเขต (Regional Workshop : RW) ดำเนินการเขตละ 2 ครั้งต่อปี ผู้เข้าร่วม 500 ราย เพื่อให้ เจ้าหน้าที่ส่งเสริมการเกษตรของจังหวัด และศูนย์ปฏิบัติการ เขต และส่วนกลาง ได้ร่วมกันแลกเปลี่ยนเรียนรู้ประสบการณ์ ในการดำเนินงานส่งเสริมการเกษตรที่ประสบความสำเร็จ กำหนดแผนการปฏิบัติงาน การติดตามนิเทศงาน และประเมินผล ในระดับเขต พร้อมทั้งการสนับสนุนกระบวนการจัดการ เรียนรู้อย่างมีประสิทธิภาพ รวมทั้งเป็นเวทีเชื่อมโยงวิชาการ จากกอง/สำนักในส่วนกลางหรือหน่วยงานวิชาการในพื้นที่ ไปสู่ผู้ปฏิบัติในพื้นที่

1.2. เวทีแลกเปลี่ยนเรียนรู้ระดับอำเภอ (District Workshop : DW) ดำเนินการจังหวัดละ 3 ครั้งต่อปี ผู้เข้าร่วม 7,000 ราย เพื่อให้ เจ้าหน้าที่ส่งเสริมการเกษตรของจังหวัด และอำเภอ ได้ร่วมกันแลกเปลี่ยนเรียนรู้ประสบการณ์ในการดำเนินงานส่งเสริม การเกษตรที่ประสบความสำเร็จ กำหนดแผนการปฏิบัติงาน การติดตามนิเทศงานพร้อมทั้งการสนับสนุนกระบวนการจัดการ เรียนรู้อย่างมีประสิทธิภาพ

1.3. ประชุมเกษตรจังหวัดและหัวหน้าส่วนราชการระดับเขต จัดโดยสำนักงานส่งเสริมและพัฒนาการเกษตร ที่ 1-6 ดำเนินการ เขตละ 4 ครั้งต่อปี ผู้เข้าร่วม 500 ราย เป็นการจัดการประชุม ร่วมกันของผู้บริหารของเขต/จังหวัด/ศูนย์ปฏิบัติการ เพื่อ เป็นการประสานงานเชื่อมโยงการปฏิบัติงานรวมทั้งการ บริหารโครงการ/กิจกรรม ติดตามความก้าวหน้าและแก้ไข ในการปฏิบัติงาน

1.4. สัมมนาเชิงปฏิบัติการเพื่อพัฒนาแนวทางการขับเคลื่อนงาน ตามระบบส่งเสริมการเกษตร ดำเนินการเมื่อ วันที่ 11-13 ธันวาคม 2563 ณ โรงแรมที่เคพาเลข ไฮเทล แอนด์ คอนเวนชั่น เซนทรัลพลาซ่า กรุงเทพมหานคร มีผู้เข้าร่วมจำนวน 60 คน เป็นการจัดเวทีแลกเปลี่ยนเรียนรู้ระหว่างเจ้าหน้าที่ส่งเสริม ระดับจังหวัด เขต และส่วนกลาง เพื่อให้เจ้าหน้าที่ส่งเสริม การเกษตรได้แลกเปลี่ยนเรียนรู้ประสบการณ์ในการดำเนินงาน ส่งเสริมการเกษตร ร่วมกันแก้ไขปัญหาที่เกิดขึ้นในแต่ละพื้นที่ และร่วมวางแผนการขับเคลื่อนงานตามระบบส่งเสริม การเกษตรต่อไป

2. การติดตามงานระบบส่งเสริมการเกษตร

ดำเนินการเขตละ 2 ครั้งต่อปี เพื่อติดตามงาน ตามระบบส่งเสริมการเกษตร ขับเคลื่อนงานส่งเสริมการเกษตร รับทราบปัญหา อุปสรรคในการปฏิบัติงานในพื้นที่ และร่วม แก้ไขปัญหา

3. การนิเทศงานตามระบบส่งเสริมการเกษตร

ระดับกรม - เขต ดำเนินการเขตละ 3 ครั้งต่อปี เพื่อขับเคลื่อนงานส่งเสริมการเกษตร รับทราบปัญหา อุปสรรค ในการปฏิบัติงานในพื้นที่ และร่วมแก้ไขปัญหา ซึ่งในปี พ.ศ. 2563 ที่ผ่านมา ประเทศไทยประสบปัญหาการแพร่ระบาดของเชื้อไวรัส โควิด-19 (COVID - 19) จึงมีการปรับวิธีการ



ระบบส่งเสริมการเกษตร (T&V System)

ภายใต้สถานการณ์การแพร่ระบาดของเชื้อไวรัสโคโรนา 2019 (COVID-19)



เมษายน 2563
กรมส่งเสริมการเกษตร
กระทรวงเกษตรและสหกรณ์



5. จัดทำเอกสารวิชาการ“พัฒนาการระบบส่งเสริมการเกษตร เพื่อสนับสนุนการบริหารจัดการพื้นที่เกษตรกรรม”

กองวิจัยและพัฒนาส่งเสริมการเกษตร บันทึก รวบรวมข้อมูลระบบส่งเสริมการเกษตรในระยะต่างๆ ไว้เป็น องค์ความรู้เพื่อเผยแพร่แก่ผู้เกี่ยวข้องและเป็นหลักฐานให้คนรุ่นหลัง ได้ศึกษาหาความรู้ด้วยความมุ่งหวังว่าระบบส่งเสริมการเกษตร ซึ่งเป็นส่วนหนึ่งของประวัติศาสตร์ของกรมส่งเสริมการเกษตร จะเป็นข้อมูลสำหรับนักส่งเสริมการเกษตรในรุ่นหลังที่จะช่วยกัน จรรโลงสร้างสรรค์งานส่งเสริมการเกษตรให้ทรงคุณค่าเกิด ประโยชน์ต่อเกษตรกรและการเกษตรของไทยในอนาคต



นิเทศงานตามระบบส่งเสริมการเกษตร โดยมีการใช้เทคโนโลยี การสื่อสารดำเนินการผ่านระบบ Video Conference เพื่อแก้ ปัญหาดังกล่าว

4. การปรับปรุงวิธีการดำเนินงานตามระบบส่งเสริมการเกษตร ในสถานการณ์การแพร่ระบาดของเชื้อไวรัสโคโรนา 2019 (COVID - 19)

ในปีพ.ศ. 2563 ที่ผ่านมา ประเทศไทยประสบปัญหา การแพร่ระบาดของเชื้อไวรัสโคโรนา 2019 (COVID - 19) เป็นเหตุให้เจ้าหน้าที่ผู้ปฏิบัติงานไม่สามารถเข้าเยี่ยมเยียน เกษตรกรตามเป้าหมายได้จากสถานการณ์ที่เปลี่ยนแปลงดังกล่าว กรมส่งเสริมการเกษตรจึงได้ปรับปรุงระบบส่งเสริมการเกษตร T&V System ภายใต้สถานการณ์การแพร่ระบาดของเชื้อ ไวรัสโคโรนาสายพันธุ์ใหม่ 2019 (COVID - 19) ขึ้น โดยยังคง ยึดแนวทางของระบบส่งเสริมการเกษตร T&V System 5 องค์ประกอบ คือ 1) การถ่ายทอดความรู้ (Training) 2) การเยี่ยมเยียน (Visit) 3) การสนับสนุน (Supporting) 4) การนิเทศงาน (Supervision) และ 5) การจัดการข้อมูล (Data Management) แต่ปรับเปลี่ยนวิธีการดำเนินงาน เพื่อให้ การปฏิบัติงานมีความยืดหยุ่น คล่องตัว และเกิดประสิทธิภาพ ในการปฏิบัติราชการ โดยคำนึงถึงคุณภาพชีวิต ความปลอดภัย ในการปฏิบัติงานของข้าราชการและเจ้าหน้าที่กรมส่งเสริมการเกษตร

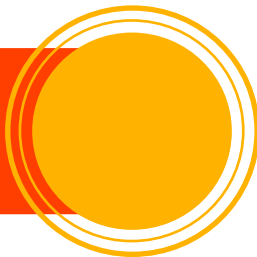


35 Agricultural Extension System Development Group

โครงการศูนย์เรียนรู้การเพิ่มประสิทธิภาพการผลิตสินค้าเกษตร (ศพก.) ประจำปีงบประมาณ พ.ศ.2563

ปีงบประมาณ พ.ศ.2563 กรมส่งเสริมการเกษตร ดำเนินงานโครงการศูนย์เรียนรู้การเพิ่มประสิทธิภาพการผลิตสินค้าเกษตร (ศพก.) อย่างต่อเนื่องในพื้นที่ 77 จังหวัด 882 อำเภอ และมีศูนย์เครือข่าย หรือจุดเรียนรู้อื่นๆ ที่เป็นจุดเรียนรู้เฉพาะทาง จำนวน 11,742 ศูนย์ แบ่งเป็น 23 ประเภท เช่น ศูนย์จัดการดินปุ๋ยชุมชน (ศตปช.) ศูนย์จัดการศัตรูพืชชุมชน (ศจช.) ศูนย์เรียนรู้ด้านบัญชี ศูนย์เรียนรู้ด้านปศุสัตว์ ศูนย์เรียนรู้ด้านประมง ฯลฯ จากผลการดำเนินงานตามภารกิจหลักพบว่า เกษตรกรได้รับความรู้ในการผลิตสินค้าเกษตร และบ่มเพาะให้มีความพร้อมในการเข้าสู่การผลิตในระบบแปลงใหญ่ จำนวน 26,843 ราย ในจำนวนนี้มีเกษตรกรที่นำความรู้ไปใช้ประโยชน์/ปฏิบัติต่อหลังการอบรม จำนวน 25,284 ราย คิดเป็น 94.19% โดยวิชาที่มีการนำไปปฏิบัติต่อ ได้แก่ เศรษฐกิจพอเพียง เกษตรผสมผสาน การปรับปรุงดิน การลดต้นทุนการผลิต และการเพิ่มคุณภาพผลผลิต เป็นต้น และเนื่องจากสถานการณ์การแพร่ระบาดของโรคติดเชื้อไวรัสโคโรนา (COVID-19) จำเป็นต้องปรับลดบางกิจกรรม

ให้สอดคล้องกับสถานการณ์ โดยกิจกรรมการจัดงานวันถ่ายทอดเทคโนโลยีเพื่อเริ่มต้นฤดูกาลผลิตใหม่ (Field Day) ที่ผู้บริหารกระทรวงเกษตรและสหกรณ์เป็นประธานเปิดงาน ได้ดำเนินการทั้งสิ้น จำนวน 12 จุด จากแผนที่กำหนดไว้ 21 จุด ในส่วนกิจกรรม ศพก. ได้แก่ การอบรม/ดูงาน จำนวน 195,730 ราย บริการข้อมูลข่าวสาร จำนวน 17,216 ครั้ง และให้บริการด้านการเกษตรต่างๆ จำนวน 62,345 ราย นอกจากนี้ ศพก. ยังเป็นกลไกขับเคลื่อนการดำเนินงานภาคการเกษตรอื่นๆ เช่น โครงการรวมพลังสร้างมูลค่าจากไร่นาสู่สิ่งแวดล้อมอย่างยั่งยืน กิจกรรมเฉลิมพระเกียรติเนื่องในโอกาสมหามงคลพระราชพิธีบรมราชาภิเษกอันเป็นโครงการต่อเนื่องดำเนินการในปี 2562-2563 ความร่วมมือหน่วยงานภาคีในการดำเนินงานที่เกี่ยวข้องกับ ศพก. ต่างๆ เช่น ร่วมกับ มกอช. ดำเนินโครงการ Q อาสา ร่วมกับกรมปศุสัตว์ ดำเนินโครงการส่งเสริมและพัฒนาอาชีพด้านปศุสัตว์ สำหรับ ศพก. ภายใต้โครงการธนาคาร โค-กระบือเพื่อเกษตรกรตามพระราชดำริ เป็นต้น



กลุ่มส่งเสริมการจัดการพื้นที่ เขตเหมาะสมสำหรับการปลูกพืช

โครงการบริหารจัดการการผลิตสินค้าเกษตรตามแผนที่เกษตรเพื่อการบริหารจัดการเชิงรุก (Agri-Map) ปีงบประมาณ 2563

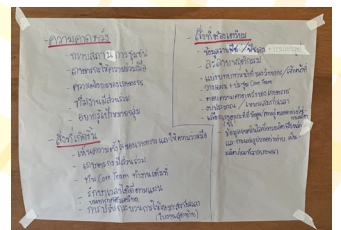
การดำเนินงานโครงการบริหารจัดการการผลิตสินค้าเกษตรตามแผนที่เกษตรเพื่อการบริหารจัดการเชิงรุก(Agri-Map) ประจำปีงบประมาณ พ.ศ. 2563 มีวัตถุประสงค์เพื่อส่งเสริมการผลิตสินค้าเกษตรตามความเหมาะสมของพื้นที่ให้เกิดความสมดุลระหว่างอุปสงค์และอุปทาน ลดต้นทุนและเพิ่มประสิทธิภาพการผลิต ส่งเสริมการผลิตสินค้าเกษตรในพื้นที่ที่มีศักยภาพ พร้อมทั้งปรับเปลี่ยนการผลิตสินค้าเกษตรในพื้นที่ที่ไม่เหมาะสม และเพื่อให้เกษตรกรมีรายได้และคุณภาพชีวิตที่ดีขึ้น

หลังจากการปรับเปลี่ยนการผลิต โดยดำเนินการภายใต้นโยบายการบริหารจัดการพื้นที่เกษตรกรรม (Zoning by Agri-Map) ของกระทรวงเกษตรและสหกรณ์ มีกิจกรรมหลัก 2 กิจกรรม ได้แก่

1. การส่งเสริมให้เกษตรกรปรับเปลี่ยนการผลิตพืชที่เหมาะสมตามแผนที่ Agri-Map เพื่อให้เกิดการปรับเปลี่ยนการผลิตจากพืชหรือชนิดสินค้าเดิมในพื้นที่ที่ไม่เหมาะสมไปสู่การปลูกพืชหรือผลิตสินค้าชนิดใหม่ที่มีความเหมาะสม โดยเกษตรกรที่เข้าร่วมกิจกรรม มีความรู้ความเข้าใจในการผลิตพืชและมีทางเลือกในการตัดสินใจที่จะปรับเปลี่ยนการผลิตสินค้าชนิดใหม่ที่มีความเหมาะสมกับพื้นที่ได้มากยิ่งขึ้น โดยเกษตรกรได้รับการอบรมให้ความรู้การปรับเปลี่ยนพืชชนิดใหม่ จำนวน 2,181 ราย และมีการปรับเปลี่ยนการผลิตในพื้นที่ไม่เหมาะสม (S3 และ N) ใน 43 จังหวัด พื้นที่จำนวน 6,134.75 ไร่ (จากเป้าหมายเกษตรกร 2,000 ราย พื้นที่ 6,000 ไร่) มีเกษตรกรลงทุนปรับเปลี่ยนเองเพิ่มเติมอีก 134.75 ไร่ คิดเป็นร้อยละ 102.25 ของพื้นที่เป้าหมาย โดยส่วนใหญ่ร้อยละ 38 มีการปรับเปลี่ยนจากการปลูกข้าว เป็นเกษตรผสมผสาน



2. การศึกษาต้นแบบการบริหารจัดการพื้นที่เกษตรกรรม เพื่อศึกษาผลการนำรูปแบบ การส่งเสริมการเกษตรเชิงพื้นที่มาใช้ในการขับเคลื่อนการดำเนินงานโครงการบริหารจัดการการผลิตสินค้าเกษตรตามแผนที่เกษตรเพื่อการบริหารจัดการเชิงรุก (Agri-Map) ในพื้นที่เหมาะสมและไม่เหมาะสม โดยดำเนินการในพื้นที่ 6 จังหวัด คือ จังหวัดลพบุรี ราชบุรี ชลบุรี ชัยภูมิ ตรัง และจังหวัดเชียงใหม่ มีเกษตรกรเข้าร่วมกิจกรรม 199 ราย พื้นที่ 254.50 ไร่ โดยมีการปรับเปลี่ยนจากสินค้าเดิมที่ไม่เหมาะสมกับสภาพพื้นที่ ได้แก่ มันสำปะหลัง อ้อย โรงงาน ข้าว ข้าวโพด ยางพารา เป็นสินค้าใหม่ ได้แก่ สมุนไพร และเกษตรผสมผสาน มีการพัฒนาต่อยอดเพิ่มประสิทธิภาพการผลิตในสินค้าเดิม และมีแผนงานโครงการที่ครอบคลุมตลอดห่วงโซ่อุปทานของสินค้าใหม่และสินค้าเดิม





ที่ปรึกษา : นายวุฒินัย ยუნานนท์
ผู้อำนวยการกองวิจัยและพัฒนางานส่งเสริมการเกษตร

- คณะผู้จัดทำ :**
1. นางสมคิด นุ่มปราณี
ผู้อำนวยการกลุ่มจัดการฟาร์มและเกษตรกรรมยั่งยืน
 2. นางสาวลีนจี บุญมาก
นักวิชาการเกษตรชำนาญการพิเศษ
 3. นายณรงค์ ภัทรขวัญ
นักวิชาการส่งเสริมการเกษตรชำนาญการ
 4. นางสาวนันทินี ทองคงเหี้ย
นักวิชาการส่งเสริมการเกษตรชำนาญการ
 5. นางสาวรัตนภรณ์ นพพูน
นักวิชาการส่งเสริมการเกษตรชำนาญการ
 6. นางสาวเชาวพรรณ อัครวิสิทธิ์กุล
นักวิชาการส่งเสริมการเกษตรปฏิบัติการ
 7. นางสาววิลาสินี สิทธิทรัพย์
นักวิชาการส่งเสริมการเกษตรปฏิบัติการ
 8. นางลินดา บุญรุ่ง
พนักงานธุรการ ระดับ ส.4



กองวิจัยและพัฒนางานส่งเสริมการเกษตร

กรมส่งเสริมการเกษตร

โทรศัพท์/โทรสาร 0 2579 -3940

E-mail : research@doae.go.th

