

“คำนำ”

ปี 2564 กรมส่งเสริมการเกษตร โดยกองวิจัยและพัฒนางานส่งเสริมการเกษตร ได้ดำเนินการ “โครงการเพิ่มประสิทธิภาพการพัฒนางานประจำสู่งานวิจัย (Routine to Research: R2R) กับเจ้าหน้าที่กรมส่งเสริมการเกษตร” เพื่อให้เจ้าหน้าที่กรมส่งเสริมการเกษตรทุกระดับได้มีการพัฒนางาน พัฒนาคณะ และพัฒนาหน่วยงานด้วยหลักการวิจัย ซึ่งเป็นการทำวิจัยเพื่อพัฒนางานประจำสู่งานวิจัย หรือ “R2R” โดยดำเนินการในทุกพื้นที่ทั้งกรม เขต จังหวัด อำเภอ และศูนย์ปฏิบัติการ

กองวิจัยและพัฒนางานส่งเสริมการเกษตรดำเนินการจัดการสัมมนาเชิงปฏิบัติการผ่านระบบออนไลน์ จำนวน 4 ครั้ง และจัดให้มีเวทีนำเสนอผลงาน R2R จากผู้แทนทั่วประเทศ 25 ผลงาน ทั้งนี้ กองวิจัยและพัฒนางานส่งเสริมการเกษตร ได้จัดทำสรุปผลการดำเนินการโครงการเพิ่มประสิทธิภาพการพัฒนางานประจำสู่งานวิจัย (Routine to Research : R2R) กับเจ้าหน้าที่กรมส่งเสริมการเกษตร รวมถึง ได้รวบรวมผลงาน R2R 94 เรื่องจากทั่วประเทศ เพื่อให้ผู้ที่สนใจได้ศึกษา เรียนรู้เพิ่มเติมเพื่อนำไปประยุกต์ใช้ ซึ่งจะเป็นประโยชน์ต่อการพัฒนางานส่งเสริมการเกษตรต่อไป

กองวิจัยและพัฒนางานส่งเสริมการเกษตร
กันยายน 2564

“สารบัญ”

เรื่อง	หน้าที่
1. โครงการเพิ่มประสิทธิภาพการพัฒนางานประจำสู่งานวิจัย กับเจ้าหน้าที่กรมส่งเสริมการเกษตร (Routine to Research)	4
2. สรุปผลการสัมมนาเชิงปฏิบัติการ ครั้งที่ 1	5
3. สรุปผลการสัมมนาเชิงปฏิบัติการ ครั้งที่ 2	6
4. สรุปผลการสัมมนาเชิงปฏิบัติการ ครั้งที่ 3	7
5. สรุปผลการสัมมนาเชิงปฏิบัติการ ครั้งที่ 4	8
6. สรุปผลการประเมินการสัมมนาเชิงปฏิบัติการ ครั้งที่ 4	9
7. สรุปผลงานการพัฒนางานประจำสู่งานวิจัย (R2R) ปี 2564	10
8. ผลงาน R2R ส่วนกลาง ปี 2564 “แนวทางการเพิ่มประสิทธิภาพ ในระบบงานสารบรรณ”	11
9. สรุปผลการนำเสนอผลงาน R2R “R2R เสริมพลัง สร้างสรรค์ ผู้นำการเปลี่ยนแปลงงานส่งเสริมการเกษตร”	12
10. สรุปผลการเปลี่ยนแปลงจากผลงาน “R2R เสริมพลัง สร้างสรรค์ ผู้นำการเปลี่ยนแปลงงานส่งเสริมการเกษตร”	13
11. ตัวอย่าง Infographic “R2R กับงานอารักขาพืช”	15
12. ตัวอย่าง Infographic “R2R กับงานประชาสัมพันธ์”	16
13. ตัวอย่าง Infographic “R2R กับงานส่งเสริมและพัฒนาการผลิต”	17
14. ตัวอย่าง Infographic “R2R กับงานพัฒนาบุคลากร”	18
15. ตัวอย่าง Infographic “R2R กับการจัดการข้อมูลและการบริหาร ”	19
16. สรุปผลการประเมินงานสัมมนานำเสนอผลงาน R2R “R2R เสริมพลัง สร้างสรรค์ ผู้นำการเปลี่ยนแปลงงานส่งเสริมการเกษตร”	20
17. สรุปบทเรียน “R2R เสริมพลัง สร้างสรรค์ ผู้นำการเปลี่ยนแปลง งานส่งเสริมการเกษตร”	21
18. ภาคผนวก	22

“โครงการเพิ่มประสิทธิภาพการพัฒนางานประจำสู่งานวิจัย กับเจ้าหน้าที่กรมส่งเสริมการเกษตร (Routine to Research)”

วัตถุประสงค์โครงการ :

เพื่อพัฒนาเจ้าหน้าที่ส่งเสริมการเกษตรให้มีการพัฒนางานประจำสู่งานวิจัย ส่งเสริมการออกแบบงานวิจัย R2R เป็นทีม และร่วมกับหน่วยงานที่เกี่ยวข้อง พร้อมทั้งส่งเสริมและสนับสนุนเจ้าหน้าที่นำผลงานตามนโยบายที่ปฏิบัติเป็นประจำ และงานส่งเสริมการเกษตรเชิงพื้นที่นำมาพัฒนาสู่งานวิจัยเพื่อให้เข้ากับบริบทของพื้นที่ได้อย่างเหมาะสม

บุคคลเป้าหมาย :

ส่วนกลาง สำนักงานส่งเสริมและพัฒนาการเกษตร สำนักงานเกษตรจังหวัดทุกจังหวัด

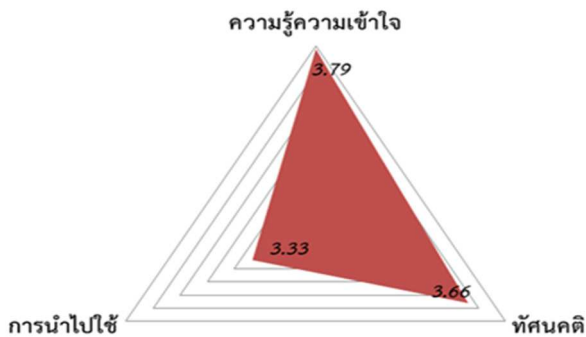
รูปแบบกิจกรรม :

- 1) การสัมมนาเชิงปฏิบัติการผ่านระบบออนไลน์ Zoom Application จำนวน 4 ครั้ง
ครั้งที่ 1 วันที่ 6 พฤษภาคม 2564 : หลักการ R2R การพัฒนาโจทย์วิจัยและ
แชร์ประสบการณ์การทำงาน R2R จากวิทยากรรุ่นพี่กรมส่งเสริมการเกษตร
ครั้งที่ 2 วันที่ 20 พฤษภาคม 2564 : การออกแบบงาน R2R
ครั้งที่ 3 วันที่ 10 มิถุนายน 2564 : การวิเคราะห์ข้อมูล R2R
ครั้งที่ 4 วันที่ 12 กรกฎาคม 2564 : การเขียนเรื่องเล่า R2R
- 2) เวทีระดมความคิดเพื่อวิเคราะห์ สังเคราะห์ ใบบาง ในการจัดทำการพัฒนางาน
ประจำสู่งานวิจัย (R2R) ของพื้นที่
- 3) เวทีนำเสนอผลงาน “R2Rเสริมพลัง สร้างสรรค์ ผู้นำการเปลี่ยนแปลงในงาน
ส่งเสริมการเกษตร” ซึ่งเป็นการนำเสนอ 25 ผลงานจากทั่วประเทศ ในวันที่ 23
กันยายน 2564 ประกอบด้วย
 - 3.1) R2R กับการส่งเสริมการเกษตรเชิงพื้นที่ จำนวน 6 เรื่อง
 - 3.2) R2R กับงานอารักขาพืช จำนวน 4 เรื่อง
 - 3.3) R2R กับงานประชาสัมพันธ์ จำนวน 2 เรื่อง
 - 3.4) R2R กับงานส่งเสริมและพัฒนาการผลิต จำนวน 4 เรื่อง
 - 3.5) R2R กับงานพัฒนาบุคลากร จำนวน 5 เรื่อง
 - 3.6) R2R กับการจัดการข้อมูลและการบริหาร จำนวน 4 เรื่อง

“สรุปผลการสัมมนาเชิงปฏิบัติการ ครั้งที่ 1”

วัตถุประสงค์ : เพื่อสร้างทีมงาน เรียนรู้หลักการพัฒนางานประจำสู่งานวิจัย (Routine to Research : R2R) และการพัฒนาโจทย์วิจัย

“ก่อนการร่วมสัมมนาเชิงปฏิบัติการผู้เข้าร่วมการประเมินศักยภาพตนเอง” จำนวนผู้เข้าร่วม 683 คน ผลดังนี้



กิจกรรมการสัมมนา ประกอบด้วย

1. การสร้างความเข้าใจโครงการ โดยนางปาลสิน พวงมี ผู้อำนวยการกองวิจัยและพัฒนางานส่งเสริมการเกษตร กล่าวว่า “*นวส. มีบทบาทในการส่งเสริมการเกษตร โดยเชื่อมโยงผลงานวิจัย ไปประยุกต์ใช้ให้เหมาะสมกับพื้นที่ เพื่อปรับปรุงการทำงาน*”

2. การเสวนา “R2R เครื่องมือพัฒนางานอย่างนักส่งเสริมการเกษตร” วิทยากรประกอบด้วย 1) นายบุญลือ คงสูงเนิน เกษตรจังหวัดชลบุรี 2) นางศรัญญา เพ็ชรรัักษ์ หัวหน้ากลุ่มส่งเสริมและพัฒนาการผลิต สำนักงานเกษตรจังหวัดสิงห์บุรี 3) นางสาวพันธิวา พรหมเพียงช้าง นักวิชาการส่งเสริมการเกษตรชำนาญการ สำนักงานเกษตรจังหวัดร้อยเอ็ด และ 4) นายประทวน จันทรดี นักวิชาการส่งเสริมการเกษตรชำนาญการ สำนักงานเกษตรจังหวัดน่าน กล่าวในทิศทางเดียวกันว่า “*ชอบ ระบบคิดที่เป็นระบบของหลักการ R2R ที่นำมาใช้วางแผน วิเคราะห์ แก้ไขปัญหาในงานประจำที่รับผิดชอบ สร้างการเรียนรู้ด้วยตนเองโดยพัฒนางาน สร้างการยอมรับจากเกษตรกร เกิดการเรียนรู้จาก “ต้นแบบการทำงาน” พี่ ๆ หัวหน้า เป็นต้นแบบที่ทำให้ดูเป็นตัวอย่าง ต่อๆ พัฒนา ต่อมา “เอ๊ะ” ให้เกิดการพัฒนางานอย่างต่อเนื่อง เปิดใจยอมรับ เข้าใจหลักการ R2R ว่าง่าย ใช้ได้จริง นำมาปรับใช้กับการพัฒนางานประจำ โดยมีเป้าหมายที่จะเป็นผู้ที่เข้าใจในงานที่รับผิดชอบ มั่นยำในข้อมูล ทั้งนี้ R2R เป็นหลักการพัฒนางานปกติ ทำให้ปกติทำให้เคยชิน ขอแต่ลงมือทำ*”

3. การเติมเต็มองค์ความรู้ “หลักการพัฒนางานประจำสู่งานวิจัย (R2R)” โดย ดร.ปริญญารัตน์ ภูศิริ ผู้อำนวยการกลุ่มวิจัยด้านส่งเสริมการเกษตร กล่าวว่า “*หลักการพัฒนางานด้วย R2R ด้วยวงจร PAOR คือ P : Plan คือ การกำหนดปัญหา ทาทางเลือก และวางแผนแก้ปัญหา A : Act คือ การลงมือปฏิบัติตามแผน O : Observe คือ การเก็บข้อมูล วัดผลที่เกิดขึ้น R : Reflect คือ การสรุปผล สะท้อนผล และแลกเปลี่ยนประสบการณ์ โดยเริ่มต้นจากการพัฒนาโจทย์วิจัยที่ชัด ตรงประเด็น*”

“สรุปผลการสัมมนาเชิงปฏิบัติการ ครั้งที่ 2”

วัตถุประสงค์ : เพื่อเรียนรู้หลักการออกแบบงาน R2R โดยผู้เข้าร่วมการสัมมนา จำนวน 658 คน

กิจกรรมการสัมมนา ประกอบด้วย

1. การเสวนาแลกเปลี่ยนเรียนรู้ “เรื่องเล่าการออกแบบงาน R2R อย่างง่าย 4 กรณีศึกษา”

โดยวิทยากร ได้แก่ 1) นายชัช ชำเอี่ยม เกษตรอำเภอกันตัง สำนักงานเกษตรจังหวัดชัยนาท 2) นางสาวน้ำเพชร ขาววิวัฒน์ นักวิชาการส่งเสริมการเกษตรชำนาญการ กลุ่มอารักขาพืช สำนักงานเกษตรจังหวัดอุบลราชธานี 3) นางบุญญาพร ภายเพชร นักวิชาการส่งเสริมการเกษตรชำนาญการ สำนักงานเกษตรอำเภอกันตัง จังหวัดตรัง และ 4) นางสาวลำดวน สระทองอินทร์ เกษตรอำเภอเมืองนครปฐม จังหวัดนครปฐม กล่าวถึงขั้นตอนการออกแบบงานวิจัย R2R “ การวางแผนการวิจัย โดยการเตรียมคนโดยการสร้างทีม การเตรียมข้อมูลโดยกระบวนการจัดการความรู้ (KM) ผ่านเวทีแลกเปลี่ยนเรียนรู้ ในส่วนของการออกแบบการวิจัยต้องกำหนดเป้าหมายเพื่อกำหนดวิธีการ และเครื่องมือในการเก็บข้อมูล โดยการดำเนินงานของ เจ้าหน้าที่ เพื่อการพัฒนางานและตนเองกำหนดให้เป็นตัวชี้วัดรายบุคคล เพื่อสร้างกระบวนการเรียนรู้ร่วมกับเกษตรกร สุดท้ายจะต้องมีการสรุปผลที่เกิดจากการทำ R2R ทั้งการพัฒนาคน พัฒนางาน และพัฒนาเครือข่าย”

2. การเติมเต็มองค์ความรู้ “หลักการออกแบบงานวิจัย R2R ” โดย ดร.ปริญญารัตน์ ภูติริ

ผู้อำนวยการกลุ่มวิจัยด้านส่งเสริมการเกษตร กล่าวว่า “หลักการเขียนหัวข้อวิจัย จะต้องเป็นการนำปัญหาการวิจัยมาทำให้อยู่ในรูปที่จะวิจัยแสดงความชัดเจนในการนำปัญหาการวิจัยไปสู่การปฏิบัติได้ โดยวัตถุประสงค์การวิจัย ต้องสอดคล้องกับโจทย์ หรือปัญหาการวิจัยและหัวข้อวิจัย โดยมีประเภทงานวิจัยในงานส่งเสริมการเกษตรที่แนะนำ ได้แก่ 1) การวิจัยปฏิบัติการ (Action Research) เป็นการวิจัยที่มุ่งนำข้อค้นพบ ไปใช้แก้ปัญหการปฏิบัติงานที่เป็นอยู่ในขณะนั้น ซึ่งเป็นการผสมผสานระหว่างการทำวิจัยเข้ากับงานประจำ และ 2) การวิจัยเชิงปฏิบัติการแบบมีส่วนร่วม (Participatory Action Research : PAR) เป็นการผสมผสานการมีส่วนร่วมเพื่อแสวงหาความรู้โดยการปฏิบัติ โดยให้ทุกฝ่ายได้มีส่วนร่วมในการแสวงหาความจริง เพื่อแก้ไขปัญห นำไปสู่การเรียนรู้ร่วมกัน”

“สรุปผลการสัมมนาเชิงปฏิบัติการ ครั้งที่ 3”

วัตถุประสงค์ : เพื่อเรียนรู้การวิเคราะห์ข้อมูล R2R โดยผู้เข้าร่วมการสัมมนา จำนวน 534 คน

กิจกรรมการสัมมนา ประกอบด้วย

1. การเสวนาแลกเปลี่ยนเรียนรู้ “หลักการวิเคราะห์ข้อมูล R2R อย่างง่าย 3 กรณีศึกษา” โดยวิทยากร ได้แก่ 1) นางต้นสนีย์ เกษตรสินสมบัติ หัวหน้ากลุ่มยุทธศาสตร์และสารสนเทศ สำนักงานเกษตรจังหวัดประจวบคีรีขันธ์ 2) นายวิศรุต ต้อยศักดิ์ หัวหน้ากลุ่มยุทธศาสตร์และสารสนเทศ สำนักงานเกษตรจังหวัดสมุทรปราการ และ 3) น.ส.ชมพูนุช หน่อทอง นักวิชาการส่งเสริมการเกษตรชำนาญการ สำนักงานเกษตรจังหวัดชัยนาท กล่าวถึงหลักการวิเคราะห์ข้อมูลงานวิจัย R2R ในงานส่งเสริมการเกษตรว่า “สามารถผนวกรวมการวิเคราะห์ข้อมูลเชิงปริมาณ เช่น การหาค่าเฉลี่ย ความสูง จำนวนใบ ขนาดผล จำนวนผล ซึ่งเป็นผลของการเจริญเติบโต หรือค่าเฉลี่ยของคะแนนที่สอบถาม ประเมิน หรือสำรวจ หรือการเปลี่ยนแปลงที่เกิดขึ้นทั้งทางด้านทักษะ ความรู้ และทัศนคติ ของผู้ร่วมกิจกรรมก่อนและหลัง ตามหลักการและทฤษฎีที่เกี่ยวข้อง” เพื่อนำมาใช้ในการพัฒนางานส่งเสริมการเกษตร

2. การเติมเต็มองค์ความรู้ “หลักการวิเคราะห์ข้อมูล R2R อย่างง่าย” โดย ดร.ปริญญารัตน์ ภูศิริ ผู้อำนวยการกลุ่มวิจัยงานส่งเสริมการเกษตร และทีมงาน กล่าวถึง “ข้อมูลที่ดี จะขึ้นอยู่กับวัตถุประสงค์การนำไปใช้ประโยชน์ คือ ข้อมูลที่เป็นข้อเท็จจริง (Fact) จะมีคำตอบที่ถูกต้อง 1 คำตอบ หรือข้อมูลความคิดเห็น (Option) ต้องมีจำนวนคนเพื่อยืนยัน พร้อมเหตุผล เพื่อให้ความคิดเห็นเป็นข้อเท็จจริง และข้อมูลความคาดหวัง (Expectation) สิ่งที่เราคาดหวังที่จะให้เกิดขึ้นเป็นอย่างไร ประกอบด้วย ข้อมูลเชิงปริมาณ ซึ่งเป็นข้อมูลที่ใช้ตัวเลขแทนลักษณะหรือค่าต่าง ๆ เพื่อให้เห็นความแตกต่าง ใช้การวิเคราะห์ข้อมูลทางสถิติ เช่น ความถี่ ร้อยละ ข้อมูลเชิงคุณภาพ เป็นข้อมูลที่อธิบายลักษณะด้วยข้อความหรือคำพูด ข้อมูลได้จากการสังเกต สัมภาษณ์ จดบันทึกเหตุการณ์หรือพฤติกรรมที่สังเกตเห็น”

“สรุปผลการสัมมนาเชิงปฏิบัติการ ครั้งที่ 4”

วัตถุประสงค์ : เพื่อเรียนรู้หลักการเขียนเรื่องเล่า R2R โดยผู้เข้าร่วมการสัมมนา จำนวน 274 คน

กิจกรรมสัมมนา ประกอบด้วย

1. การเสวนาแลกเปลี่ยนเรียนรู้ “การเขียนเรื่องเล่า R2R” โดย นายวิรัช สุขป่าสัก หัวหน้ากลุ่มอารักขาพืช จังหวัดกำแพงเพชร กล่าวว่า “การเขียนเรื่องเล่า R2R เป็นการเขียนเพื่อถ่ายทอดประสบการณ์ในงานส่งเสริมการเกษตร ประกอบด้วย ส่วนนำ ส่วนเนื้อหา ส่วนสรุป เล่าความจริง อ้างอิงที่มา แต่ละย่อหน้า เชื่อมโยงกัน เขียนให้ง่าย เขียนให้ถูกต้อง กระชับ ไม่กำกวม และที่สำคัญต้องทบทวน และตรวจสอบความถูกต้อง ใช้ภาพเล่าเรื่อง สิ่งสำคัญ คือ คุณต้องอ่านและเขียนให้มาก คุณจึงจะเป็นนักเขียนที่ดีได้”

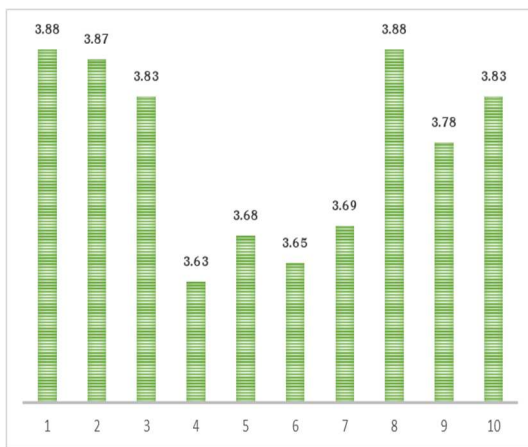
2. การเสวนาแลกเปลี่ยนเรียนรู้ “การเขียน R2R เล่มเต็ม” โดย นางสาวหทัยรัตน์ สีนสวัสดิ์ สำนักงานเกษตรจังหวัดชุมพร กล่าวว่า “การศึกษาแนวทางการเพิ่มประสิทธิภาพการดำเนินงานโครงการขึ้นทะเบียนและปรับปรุงทะเบียนเกษตรกรจังหวัดชุมพร เทคนิคการเขียนเล่มเต็มของจังหวัดชุมพร ต้องเข้าใจรูปแบบที่จะใช้ในการเขียน หรือการอ้างอิง วางแผนร่วมกันระหว่างทีมงานในการแบ่งงาน มี Action Plan ชัดเจน ที่สำคัญต้องมีการหาที่ปรึกษาที่มีความเชี่ยวชาญให้คำแนะนำให้สมบูรณ์”

3. การเติมเต็มความรู้ “หลักการเขียน R2R และการเขียน 1 แผ่น” โดย กองวิจัยและพัฒนางานส่งเสริมการเกษตร กล่าวว่า “นักเขียนหน้าใหม่ ต้องหาแรงบันดาลใจในการเขียน กำหนดเป็นข้อมูลเบื้องต้น รวบรวมข้อมูล (เชิงปริมาณ หรือเชิงคุณภาพ) วางโครงเรื่องเพื่อกำหนดขอบเขตของเรื่อง ลงมือเขียน!!!! เขียนให้ได้ใจความสำคัญ เป็นเอกภาพ ชัดกลางงานเขียนให้น่าสนใจ ใส่ลีลา จำนวนการเขียนเฉพาะตัว ตรวจสอบความถูกต้อง หรือจะเขียนในรูปแบบ Infographic ด้วยหลักการ GSTAR จะสามารถเล่าเรื่องประสบการณ์การส่งเสริมการเกษตรได้ครอบคลุม”

“สรุปผลการประเมินการสัมมนาเชิงปฏิบัติการ ครั้งที่ 4”

หลังจากการร่วมสัมมนา ผู้เข้าร่วมการสัมมนา จำนวน 274 คน ได้ร่วมทำแบบประเมินความพึงพอใจผู้เข้าร่วมการสัมมนาเชิงปฏิบัติการ สรุปผลได้ ดังนี้

ผลการประเมินความพึงพอใจ



ที่	ประเด็น	ระบบความพึงพอใจ
1	เนื้อหาการอบรมตรงกับวัตถุประสงค์การอบรม	มาก
2	การเรียงลำดับเนื้อหาที่มีความเหมาะสมตรงตามวัตถุประสงค์	มาก
3	กิจกรรมเปิดโอกาสให้ผู้มีส่วนร่วมในการแสดงความคิดเห็น	มาก
4	รูปแบบการจัดอบรมและช่วงเวลามีความเหมาะสม	มาก
5	ระยะเวลาการอบรมมีความเหมาะสม	มาก
6	หลังอบรมท่านมีความรู้ความเข้าใจเป็นอย่างไร	มาก
7	หลังอบรมท่านสามารถนำความรู้ตามหัวข้อที่ได้รับการอบรมไปประยุกต์ใช้ได้	มาก
8	หลังอบรมท่านคิดว่างานวิจัยในงานประจำ (R2R) เป็นการช่วยพัฒนางานให้ดีขึ้น	มาก
9	ท่านมีความพึงพอใจในการร่วมการอบรม	มาก
10	ท่านคิดว่าควรมีการจัดอบรมหลักสูตรงานวิจัยในงานประจำ (R2R) ต่อไป	มาก

ข้อเสนอแนะ

ด้านเนื้อหา

- ความรู้ด้านการวิจัยเพื่อปรับพื้นฐานความรู้ผู้รับการอบรม
- เข้าใจไปในทิศทางเดียวกันเพื่อนำไปประยุกต์ใช้และเกิดประโยชน์กับงานที่ปฏิบัติ
- ตัวอย่างที่นำเสนอค่อนข้างเยอะ เหมือนทำให้เนื้อหาไม่ค่อยต่อเนื่อง
- เนื้อหาดี

ด้านระยะเวลา

- ระยะเวลาเหมาะสม ไม่บอ้ยจนเกินไป
- ช่วงระยะเวลาการอบรมแล้วให้ทำใบงานแต่ละใบ บางช่วงมีระยะเวลาที่เหมาะสม บางช่วงสั้นเกินไป

ด้านวิทยากร

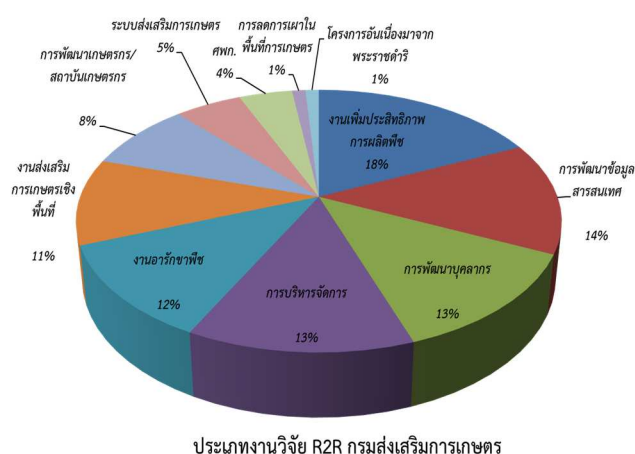
- วิทยากรสรุปการเขียนได้ตรงประเด็นกับบทบาทภารกิจของกรมส่งเสริมการเกษตรและเข้าใจง่าย
- วิทยากร ดี เหมาะสม
- วิทยากรควรช่วยแนะนำการคิดและเขียนเป็นรายบุคคลจะทำให้เข้าใจมากยิ่งขึ้น

ด้านรูปแบบการจัด

- ควรจะมีการแบ่ง zoom กลุ่มย่อยเพื่อแลกเปลี่ยนเรียนรู้
- ขอบการมีส่วนร่วม มีตัวอย่างชัดเจน อยากให้สรุป ประเด็นถาม ตอบ เพื่อทบทวนแนวทาง
- รูปแบบการอบรมออนไลน์ดีมาก ลดการเดินทาง เข้ากับสถานการณ์
- ควรจะจัดอบรมลักษณะนี้ ช่วงต้นปีงบประมาณ
- ควรจัดต่อเนื่อง

“สรุปผลงาน การพัฒนางานประจำสู่งานวิจัย (R2R) ปี 2564”

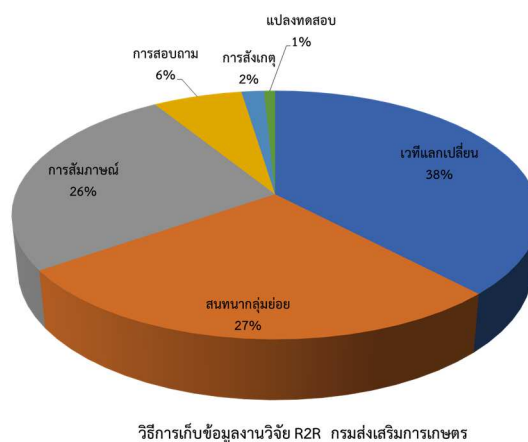
ในปีงบประมาณ พ.ศ. 2564 กรมส่งเสริมการเกษตรกำหนดให้สำนักเกษตรจังหวัด 77 จังหวัดและหน่วยงานที่เกี่ยวข้อง ดำเนินการพัฒนางานประจำสู่งานวิจัย (R2R) เพื่อพัฒนาประสิทธิภาพการพัฒนางานส่งเสริมการเกษตร ซึ่งสามารถสรุปผลการดำเนินงานพัฒนางานประจำสู่งานวิจัย ปี 2564 จำนวน 94 เรื่อง



- 1) งานเพิ่มประสิทธิภาพการผลิตพืช 17 เรื่อง
- 2) การพัฒนาข้อมูลสารสนเทศ 13 เรื่อง
- 3) การพัฒนาบุคลากร 12 เรื่อง
- 4) การบริหารจัดการ 12 เรื่อง
- 5) งานอารักขาพืช 11 เรื่อง
- 6) การส่งเสริมการเกษตรเชิงพื้นที่ 10 เรื่อง
- 7) การพัฒนาเกษตรกร/สถาบันเกษตรกร 8 เรื่อง
- 8) ระบบส่งเสริมการเกษตร 5 เรื่อง
- 9) ศพก. 4 เรื่อง
- 10) โครงการอันเนื่องมาจากพระราชดำริ 1 เรื่อง
- 11) การลดการเผาในพื้นที่การเกษตร 1 เรื่อง

เครื่องมือในการเก็บข้อมูลงานวิจัย R2R ในงานส่งเสริมการเกษตร ปี 2564 ประกอบด้วย

- 1) เวทีแลกเปลี่ยนเรียนรู้ ร้อยละ 38
- 2) สันทนาการกลุ่มย่อย ร้อยละ 27
- 3) การสัมภาษณ์ ร้อยละ 26
- 4) การสอบถาม ร้อยละ 6
- 5) การสังเกต ร้อยละ 2
- 6) แปลงทดสอบ ร้อยละ 1



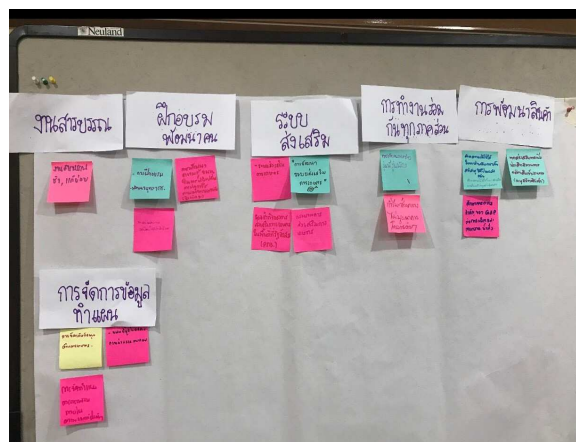
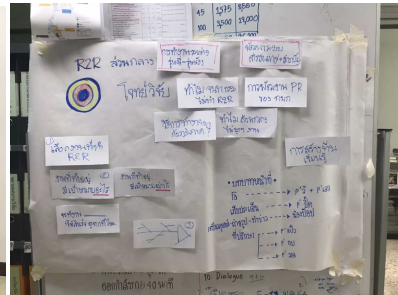
กองวิจัยและพัฒนาส่งเสริมการเกษตร เล็งเห็นความสำคัญของการพัฒนาส่งเสริมการเกษตรโดยกระบวนการพัฒนางานประจำสู่งานวิจัย R2R ได้ดำเนินการแล้วนั้น จึงดำเนินการจัดการสัมมนานำเสนอผลงาน R2R ผ่านระบบออนไลน์ “R2R เสริมพลัง สร้างสรรค์ ผู้นำการเปลี่ยนแปลงงานส่งเสริมการเกษตร” เมื่อวันที่ 23 กันยายน 2564

ผลงาน R2R ส่วนกลาง ปี 2564

“แนวทางการเพิ่มประสิทธิภาพในระบบงานสารบรรณ”

ในปีงบประมาณ พ.ศ. 2564 กรมส่งเสริมการเกษตรในส่วนกลางได้ดำเนินการจัดตั้งทีมงาน R2R ส่วนกลาง ซึ่งประกอบด้วย ผู้แทนจากกอง/สำนักที่สนใจ เพื่อร่วมกระบวนการพัฒนางานประจำสื่องานวิจัย (R2R) โดยการระดมความคิดเพื่อหาแนวทางการเพิ่มประสิทธิภาพในระบบงานสารบรรณ

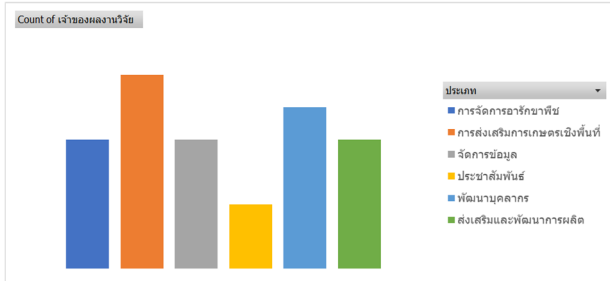
“เป้าหมายการพัฒนา : ลดกระดาษ ลดเวลา ลดขั้นตอน ลดการแก้ไข”
ดำเนินการโดยนำร่องจัดการหนังสือเวียน หนังสือรับภายนอก และหนังสือพ.ลงนาม ทั้งนี้ ผู้แทนกอง/สำนัก ประชาสัมพันธ์หนังสือต่าง ๆ ภายในผ่านช่องทางไลน์ หรือ เว็บไซต์ โดยใช้เทคโนโลยีการลงนามในระบบ electronic และมอบหมายกลุ่ม/ฝ่าย แจ้งเวียนภายใน และการจัดการหนังสือส่งออกภายนอกกอง ส่งไฟล์ผ่าน Line หรือ ไลน์ โดย ผบร.กลุ่ม/กอง เป็นผู้ตรวจทาน แก้ไขผ่านระบบ (ใช้สีแยกผู้แก้ไข) เพื่อเสนอพ.ลงนามในระบบ electronic หากมีเอกสารแบบ ให้จัดทำ QR Code ลดการแนบเอกสารได้ ข้อเสนอแนะ ควรแยกประเภทหนังสือที่จำเป็นต้องแนบเอกสาร ควรต้องจัดทำมาตรฐานระเบียบสารบรรณให้เป็นรูปแบบเดียวกัน และใช้ระบบสารบรรณอิเล็กทรอนิกส์ให้เต็มประสิทธิภาพ



สรุปผลการนำเสนอผลงาน R2R

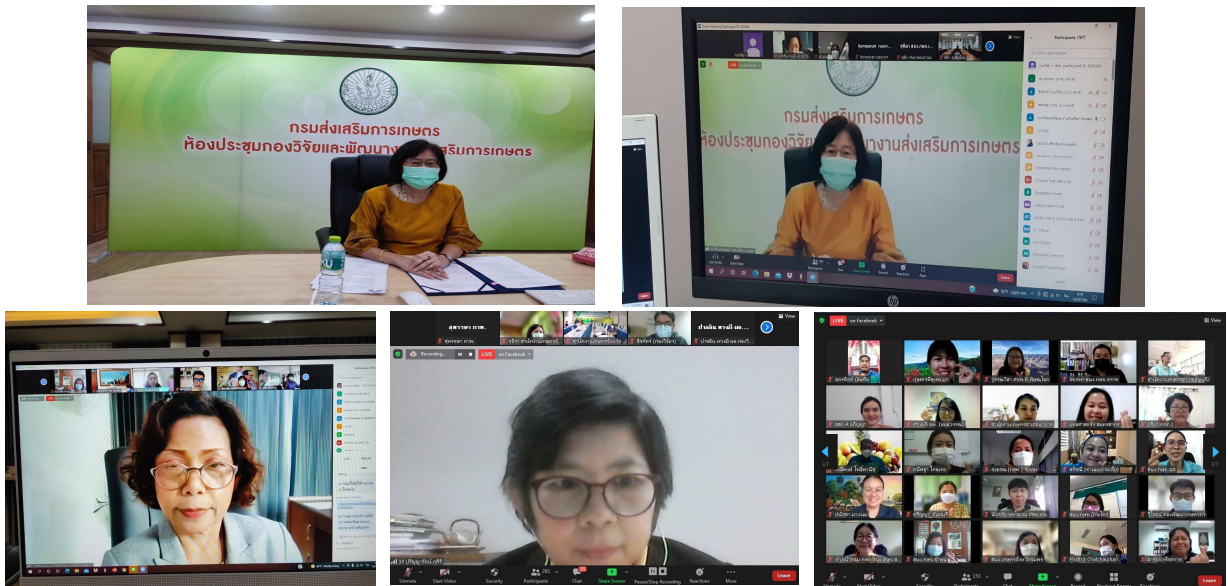
“R2R เสริมพลัง สร้างสรรค์ ผู้นำการเปลี่ยนแปลงงานส่งเสริมการเกษตร”

กรมส่งเสริมการเกษตร โดยกองวิจัยและพัฒนางานส่งเสริมการเกษตร ได้ดำเนินการจัดการสัมมนาเพื่อนำเสนอ 25 ผลงาน R2R ตัวแทนจากทั่วประเทศในวันที่ 23 กันยายน 2564



R2R กับการส่งเสริมการเกษตรเชิงพื้นที่ 6 เรื่อง
R2R กับงานอากรักขาพืช 4 เรื่อง
R2R กับงานประชาสัมพันธ์ 2 เรื่อง
R2R กับงานส่งเสริมและพัฒนาการผลิต 4 เรื่อง
R2R กับงานพัฒนาบุคลากร 5 เรื่อง
R2R กับการจัดการข้อมูลและการบริหาร 4 เรื่อง

ในวันที่ 23 กันยายน 2564 ได้รับเกียรติจากนางอัญชลี สุวจิตตานนท์ รองอธิบดีกรมส่งเสริมการเกษตร ด้านถ่ายทอดเทคโนโลยี เป็นประธานเปิดการสัมมนา ฯ ทั้งนี้ รองอธิบดีกรมส่งเสริมการเกษตรกล่าวว่า “ การทำ R2R เป็นเรื่องที่ดี ที่จะช่วยทำให้เจ้าหน้าที่กรมส่งเสริมการเกษตรทุกระดับได้พัฒนางาน และพัฒนาศักยภาพของเจ้าหน้าที่ในการทำงานได้ และหวังว่า R2R จะเสริมพลังในการดำเนินงานส่งเสริมการเกษตร โดยมีเจ้าหน้าที่เป็นผู้นำการเปลี่ยนแปลง”



สรุปผลการเปลี่ยนแปลงจากผลงาน “R2R เสริมพลัง สร้างสรรค์ ผู้นำการเปลี่ยนแปลงงานส่งเสริมการเกษตร”

การส่งเสริมการเกษตรเชิงพื้นที่ ...เกิดการพัฒนาระบบการทำงานโดยใช้แนวทาง Learning by Doing ผ่านการจัดเวทีชุมชน สร้างทีมเรียนรู้ร่วมกันเกิด “ทีมพี่เลี้ยง - น้องเลี้ยง” เจ้าหน้าที่เกิดความเชื่อมั่นในการทำงาน สร้างการยอมรับในตัวเจ้าหน้าที่จากเกษตรกร โดยร่วมวางแผนในการแก้ไขปัญหาตามความต้องการของเกษตรกรได้อย่างตรงจุด เชื่อมโยงงานวิจัยที่ตรงกับปัญหาความต้องการของพื้นที่มาขยายผลสู่เกษตรกร...

งานอารักขาพืช ...เกิดกระบวนการที่เจ้าหน้าที่ร่วมกับเกษตรกร จัดทำแผนการติดตาม และสำรวจสถานการณ์การระบาดของศัตรูพืชอย่างสม่ำเสมอ เกิดทีมเรียนรู้ กระบวนการทำงานสร้างการยอมรับจากเกษตรกร ข้อมูลที่ได้สามารถนำไปขยายผลสู่เกษตรกรในพื้นที่และต่อยอดเพิ่มเติม ได้แนวทางการถ่ายทอดเทคโนโลยี ที่เนื้อหา เข้าใจง่าย ชัดเจน ถูกต้อง เชื่อมโยงเกษตรกรผู้รู้ในพื้นที่ในการร่วมแลกเปลี่ยน และสร้างช่องทางการติดต่อระหว่างเกษตรกรและเจ้าหน้าที่จะทำให้เกษตรกร มีพี่เลี้ยงในการบริหารจัดการศัตรูพืช...

งานประชาสัมพันธ์ ...ปรับเปลี่ยนกระบวนการทำงานที่เหมาะสมกับสถานการณ์ปัจจุบัน โดยยึดกลุ่มเป้าหมายผู้ใช้งานเป็นหลัก ซึ่งนำผลที่เกิดขึ้นมาปรับแนวทางการดำเนินงานส่งเสริมการเกษตรในพื้นที่ โดยนำผลที่ได้มาปรับใช้ในกิจกรรมเวทีตามระบบส่งเสริมการเกษตร เพื่อให้เจ้าหน้าที่เกิดการแลกเปลี่ยนเรียนรู้ ร่วมวิเคราะห์สรุปผล นำแนวทางไปปรับใช้ในการส่งเสริมการเกษตรที่เหมาะสมกับพื้นที่ ...

งานส่งเสริมและพัฒนาการผลิต ...ตั้งเป้าหมายการส่งเสริมการผลิตพืชให้มีคุณภาพ ได้มาตรฐาน ตลอดจนการเชื่อมโยงการตลาดที่มีความหลากหลาย โดยเวทีตามระบบส่งเสริมการเกษตรในการวางแผน ระดมความคิดเห็นของเจ้าหน้าที่ และใช้เวทีชุมชนให้เกษตรกรและเจ้าหน้าที่เกิดการแลกเปลี่ยนโดยกระบวนการมีส่วนร่วม ในการพัฒนาผลผลิตให้ได้มาตรฐาน เกิดทีมงานในการทำงานร่วมกันระหว่างเจ้าหน้าที่และเกษตรกร สร้างการยอมรับด้วยกระบวนการมีส่วนร่วม...

งานพัฒนาบุคลากร ... ในสถานการณ์การเปลี่ยนแปลงทำให้ต้องมีการปรับตัวให้พร้อมรับการเปลี่ยนแปลง ดังนั้น การพัฒนาเจ้าหน้าที่ที่มีความพร้อม จะต้องวิเคราะห์หาความต้องการองค์ความรู้เชิงลึกที่เหมาะสมกับบริบทพื้นที่ ผ่านเวทีตามระบบส่งเสริมการเกษตร ผลิตสารานุกรมใช้ระบบสื่อสารทางไกล ระบบโปรแกรมออนไลน์ ปรับวิธีที่เข้ากับสถานการณ์ สรุปผลการดำเนินงานส่งเสริมเกษตรของเจ้าหน้าที่ จัดทำแนวทางการปฏิบัติงานส่งเสริมการเกษตรที่สามารถนำไปปรับใช้ให้เข้ากับการปฏิบัติงานตามระบบส่งเสริมการเกษตร...

การจัดการข้อมูลและการบริหาร ...การจัดการข้อมูลสิ่งสำคัญ คือ การทำให้ถูกต้อง เป็นปัจจุบัน สร้างความน่าเชื่อถือให้กับข้อมูลทำให้สามารถนำไปใช้ประโยชน์ได้ตรงตามวัตถุประสงค์ ดังนั้น จึงมีการปรับปรุงข้อมูลให้เหมาะสม และตรงตามวัตถุประสงค์การใช้งาน นำไปสู่การวางแผนการพัฒนางานส่งเสริมการเกษตร รวมถึงการบริหารจัดการระบบสนับสนุน เช่น ระบบการใช้จ่ายงบประมาณเพื่อให้มีประสิทธิภาพ ผู้มีส่วนเกี่ยวข้องทุกระดับได้ร่วมกันจัดทำแนวทางการปฏิบัติที่มีการสะท้อนผลในทุกๆระดับ เพื่อสามารถปรับปรุงระบบให้มีประสิทธิภาพมากขึ้น...

... R2R ทำให้เกิดการแลกเปลี่ยนเรียนรู้ของเจ้าหน้าที่และเกษตรกรโดยกระบวนการมีส่วนร่วม เกิดทีมงานเรียนรู้ ทำให้กระบวนการทำงานมีความน่าเชื่อถือ เกิดการยอมรับจากเกษตรกร นำไปสู่แนวทางการจัดการปัญหา/ความต้องการของเกษตรกรได้อย่างตรงจุด...

ตัวอย่าง Infographic ผลงาน “R2R กับงานอาชีวศึกษา”



ตัวอย่าง Infographic ผลงาน “R2R กับงานประชาสัมพันธ์”

เรื่องเล่า R2R ชาวเกษตรกาฬสินธุ์ 2564

การประเมินความพึงพอใจต่อเนื้อหาของสื่อประชาสัมพันธ์และความคิดเห็นของเกษตรกรที่มีต่อสื่อประชาสัมพันธ์ในรูปแบบออนไลน์ที่เหมาะสมกับการส่งเสริมการเกษตรในพื้นที่จังหวัดกาฬสินธุ์



1. สถานการณ์และปัญหา

- เมื่อจากสถานการณ์การแพร่ระบาดของโรคติดเชื้อโคโรนาไวรัส 2019 การประชาสัมพันธ์เป็นสื่อออนไลน์และสื่อสารในการสื่อสารที่รวดเร็วที่สุดทางของเกษตรกรผู้ปลูกข้าวหอมมะลิในช่วงเวลานี้คือผ่านสื่อสังคมออนไลน์ซึ่งเกษตรกรในพื้นที่อำเภอเมืองกาฬสินธุ์ได้ให้ความสนใจในการประชาสัมพันธ์เป็นอันดับแรก

2. วิสัยทัศน์ของการดำเนินงาน

- 1) เพื่อศึกษารูปแบบสื่อประชาสัมพันธ์ที่เหมาะสมกับการส่งเสริมการเกษตรในพื้นที่จังหวัดกาฬสินธุ์
- 2) เพื่อนำผลการศึกษาที่ได้ ไปเผยแพร่ต่อผู้มีส่วนเกี่ยวข้อง เพื่อเป็นแนวทางในการพัฒนาสื่อประชาสัมพันธ์ที่เหมาะสมกับการส่งเสริมการเกษตรในพื้นที่จังหวัดกาฬสินธุ์ภายใต้แผนพัฒนาของจังหวัดกาฬสินธุ์ปี 2018

3. วิธีการดำเนินงานการทำงานเครื่องมือในการเก็บข้อมูล

1) การสังเกต และการสนทนากลุ่ม และประชุมระดมความคิดเห็นของคณะทำงาน

↓

2) การร่วมกันออกแบบเครื่องมือ ได้แก่ **แบบสอบถาม**

↓

3) การเก็บข้อมูลโดย "การประเมินความพึงพอใจทางสื่อสารและความคาดหวังของเกษตรกรในการใช้สื่อประชาสัมพันธ์ในรูปแบบออนไลน์ที่เหมาะสมกับการส่งเสริมการเกษตรในพื้นที่จังหวัดกาฬสินธุ์" ที่ ๖๘ อำเภอเกษตรวิสัยจังหวัดกาฬสินธุ์



4) การวิเคราะห์และแปลผล

↓

5) การคืนข้อมูลไปยังผู้ที่เกี่ยวข้องและการนำไปใช้ประโยชน์

1. ข้อมูลทั่วไปผู้ตอบแบบสอบถาม จำนวน 198 คน



ชาย, 42.42%

หญิง, 57.58%



ช่วงอายุ



การศึกษา



สถานภาพสมรส

2. ทัศนคติความพึงพอใจของผู้ใช้โซเชียลเน็ตเวิร์ก

2.1 **สื่อโซเชียลมีเดียที่เกษตรกรใช้เป็นประจำ**





2.2 **ช่วงเวลาที่มีการใช้โซเชียลเน็ตเวิร์กมากที่สุด**



2.3 **ช่วงเวลาที่มีการใช้โซเชียลเน็ตเวิร์กน้อยที่สุด**



2.4 **จำนวนครั้งในการใช้โซเชียลเน็ตเวิร์กต่อสัปดาห์**



2.5 **บุคลากรที่เกษตรกรใช้โซเชียลเน็ตเวิร์ก**



2.6 **การใช้โซเชียลเน็ตเวิร์กเพื่อส่งเสริมการเกษตร**



2.7 **เว็บไซต์ที่เกษตรกรนิยมสำหรับการเกษตร**



2.8 **อุปกรณ์ที่นำไปใช้รับชมเน็ตเวิร์ก**



2.9 **มีบุคลากรระบุแหล่งที่มาในการใช้โซเชียลเน็ตเวิร์ก**



3. การแปลผลข้อมูล เพื่อนำไปใช้ประโยชน์

- กิจกรรม DW ครั้งที่ 3/2564 วันที่ 7-10 กันยายน 2564

ตัวอย่าง Infographic ผลงาน “R2R กับงานส่งเสริมและพัฒนากาการผลิต ”

แนวทางการจัดการกล้วยไข่กำแพงเพชรให้ได้คุณภาพ

กรุพระเครื่อง เมืองคนแกร่ง พระแสงฯ ล้ำค่า ทิลาแดงใหญ่ กล้วยไข่หวาน น้ำมันลานกระบือ เลื่องลือมรดกโลก



- สถานการณ์และปัญหา:**
 - ❖ สมญาพืช ดันหัก ผลผลิตเสียหาย
 - ❖ โรคและแมลงศัตรูพืชระบาด
 - ❖ ผลผลิตตกต่ำ ไม่ได้คุณภาพ
 - ❖ ทนไปปลูกพืชอื่น พื้นที่เพาะปลูกกล้วยไข่ลดลง
- วัตถุประสงค์:**
 - เพื่อศึกษาระบบการจัดการกล้วยไข่ของเกษตรกร
 - เพื่อศึกษาแนวทางการจัดการกล้วยไข่อย่างมีคุณภาพ
 - เพื่อเสนอแนะแนวทางการจัดการกล้วยไข่ให้ได้คุณภาพ
 - เพื่อจัดทำแปลงเรียนรู้และสาธิตให้แก่เกษตรกร

3. เป้าหมายการดำเนินงาน: การผลิตกล้วยไข่กำแพงเพชรให้ได้คุณภาพ



ภาพที่ 1 คณะทำงาน R2R ลงพื้นที่กับเกษตรกรเพื่อวิเคราะห์จุดอุปสรรคและตรวจเป็นระยะ-ต่าง เมื่อวันที่ 14 พฤษภาคม 2564

5. ผลการดำเนินงาน

- 5.1 การจัดเวทีชุมชน**
 - รวบรวมคำใบ้เรื่องการจัดการดินและปุ๋ยจากหลักวิชาการ
 - คืนเสียง ในโซเชียลและโพสท์เขียนคำสำคัญต่อโซเชียลมีเดียของทางจังหวัด
- 5.2 ข้อมูลวิชาการ**
 - จัดสรุปจากเวทีชุมชน นำไปปรับแก้ร่วมกับครูจากมหาวิทยาลัยราชภัฏวชิรวิทยาดิบบุรี
 - เมื่อเสร็จส่งคำแนะนําทดให้ออกให้ด้วย 2 รูปแบบ

5.3 เสนอแนะแนวทางการจัดการกล้วยไข่ให้ได้คุณภาพแก่เกษตรกร

ศักยภาพเกษตรกร

- ปรับกระบวนการคิด
- ลงมือทำด้วยตัวเอง
- เรียนรู้แบบเป็นขั้นตอน
- เข้าใจปัญหา
- แลกเปลี่ยนประสบการณ์

ศักยภาพของพื้นที่

- ปลูกกล้วยไข่แบบเกษตรปลอดภัย
- ดินดี น้ำดี
- ดินดี น้ำดี
- ดินดี น้ำดี
- ดินดี น้ำดี

ภาพที่ 2 ฝึกอบรมเกษตรกรเพื่อเป็นแนวทางการพัฒนาและจัดการกล้วยไข่ให้ได้คุณภาพ

จุดจบ (รูปแบบที่ 2)	เฉลี่ย ๓	เฉลี่ย ๔	เฉลี่ย ๕	เฉลี่ย ๖	ปริมาณผลผลิต (กิโลกรัม)
ปริมาณผลผลิต (กิโลกรัม)	100	100	100	100	100
ไม่ทราบผล (ก)	100	100	100	100	100
ผลผลิต (ก)	100	100	100	100	100
ไม่ทราบผล (ก)	100	100	100	100	100

6. สรุปผลการดำเนินงาน


- แนวทางการพัฒนาและจัดการกล้วยไข่ให้ได้คุณภาพ ความรู้จากการพัฒนาและพื้นที่ศึกษาของทั้งเกษตรกรและศึกษารายพื้นที่
- การจัดทำแปลงเรียนรู้และสาธิตเป็นต้นแบบให้แก่เกษตรกร

7. ข้อคิดเห็นและข้อเสนอแนะ

การส่งเสริมการเกษตรที่ได้ประโยชน์และปลอดภัยต่อชุมชน จึงจะเป็นการเสริมสร้างที่ดีทั้งด้านเกษตรและด้านชีวิต

- 1) ภาครัฐบาล จะส่งเสริมให้เกษตรกรเรียนรู้ทั้งด้านการพัฒนาและแก้ปัญหาได้ตลอดเวลา
- 2) เจ้าหน้าที่ (R2R) จะเข้าไปให้เกษตรกรมีประสบการณ์เป็นต้นแบบที่ดีด้านความรู้เรื่อง และ
- 3) ภาครัฐ จะสามารถแก้ปัญหาได้ทั้งระดับต้นแบบและการพัฒนาเกษตรอย่างยั่งยืน

ตัวอย่าง Infographic ผลงาน "R2R กับงานพัฒนาบุคลากร"



สสภ.๒ รบ.

แนวทางพัฒนาการถ่ายทอดความรู้ตามระบบส่งเสริมการเกษตร ในยุค New Normal
ของหน่วยงานในพื้นที่รับผิดชอบ สสภ.๒ รบ.

Goal : เป้าหมายการดำเนินการ

เพื่อพัฒนาการถ่ายทอดความรู้ตามระบบส่งเสริมการเกษตร หน่วยงานในพื้นที่รับผิดชอบ สสภ.๒ รบ.(ทุกหน่วยงาน/ฝ่ายในสสภ.๒ รบ. ศูนย์ปฏิบัติการสำนักงานเกษตรจังหวัด และสำนักงานเกษตรอำเภอ ในสังกัดสสภ.๒ รบ.) ในยุค New Normal

Target : วัตถุประสงค์ของการดำเนินการ

- ๑) เพื่อศึกษาและวิเคราะห์ปัจจัยที่เกี่ยวข้องกับการถ่ายทอดความรู้ตามระบบส่งเสริมการเกษตร ในยุค New Normal
- ๒) เพื่อศึกษาและวิเคราะห์การถ่ายทอดความรู้ตามระบบส่งเสริมการเกษตร ในยุค New Normal
- ๓) เพื่อศึกษาและวิเคราะห์ปัญหา และข้อเสนอแนะต่อการถ่ายทอดความรู้ตามระบบส่งเสริมการเกษตร ในยุค New Normal
- ๔) เพื่อสังเคราะห์แนวทางพัฒนาการถ่ายทอดความรู้ตามระบบส่งเสริมการเกษตร ในยุค New Normal


Action : วิธีการ/กระบวนการทำงาน/เครื่องมือที่ใช้ในดำเนินการ

การวิจัยเชิงปฏิบัติการ (Action Research)

๑. ประชุมทีมงาน R&R วิเคราะห์ปัญหา/สถานการณ์
๒. เก็บข้อมูลเชิงปริมาณ โดยแบบสอบถาม Online
๓. วิเคราะห์ข้อมูล
๔. ร่วมกันสังเคราะห์แนวทางการพัฒนา

Result : ผลที่เกิดขึ้นจากการดำเนินการ

ปัจจัยการถ่ายทอดความรู้ตามระบบส่งเสริมการเกษตรยุค New Normal ของหน่วยงานในพื้นที่รับผิดชอบ สสภ.๒ รบ.




๑) ตัวผู้สื่อสาร (sender) เป็นตัวนำ สถานการณ์ ยุค New Normal คือการปรับเปลี่ยนวิธีการถ่ายทอดความรู้ให้เหมาะสมและเข้ากับสถานการณ์

๒) ตัวผู้รับความรู้ (receiver) เป็นตัวนำ หน่วยงานภาครัฐโดยการทำงานร่วมกันได้ร่วมกัน วิเคราะห์ข้อมูล และนำมาใช้พัฒนารูปแบบการถ่ายทอดความรู้ต่างๆ โดยใช้การสื่อสารทางไกล ระบบออนไลน์มากขึ้น เพื่อใช้สอดคล้องกับสถานการณ์ยุค New Normal

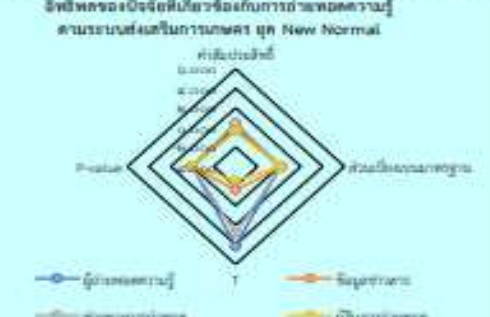
๓) ตัวช่องทางในการส่ง (channel) เป็นตัวนำในยุค New Normal ควรมีวิธีการที่ทันสมัย การถ่ายทอดความรู้แบบออนไลน์ โดยเน้นการวิจัยระบบออนไลน์มากขึ้น

๔) ผู้รับการถ่ายทอด (receiver) เป็นตัวนำ ทนความล่าช้าไม่มีความร่วมมือจึงดีและเข้าร่วมในการถ่ายทอดความรู้กิจกรรมต่างๆ ในสถานการณ์ยุค New Normal

การถ่ายทอดความรู้ตามระบบส่งเสริมการเกษตร ยุค New Normal



อิทธิพลของปัจจัยที่เกี่ยวข้องกับการถ่ายทอดความรู้ตามระบบส่งเสริมการเกษตร ยุค New Normal

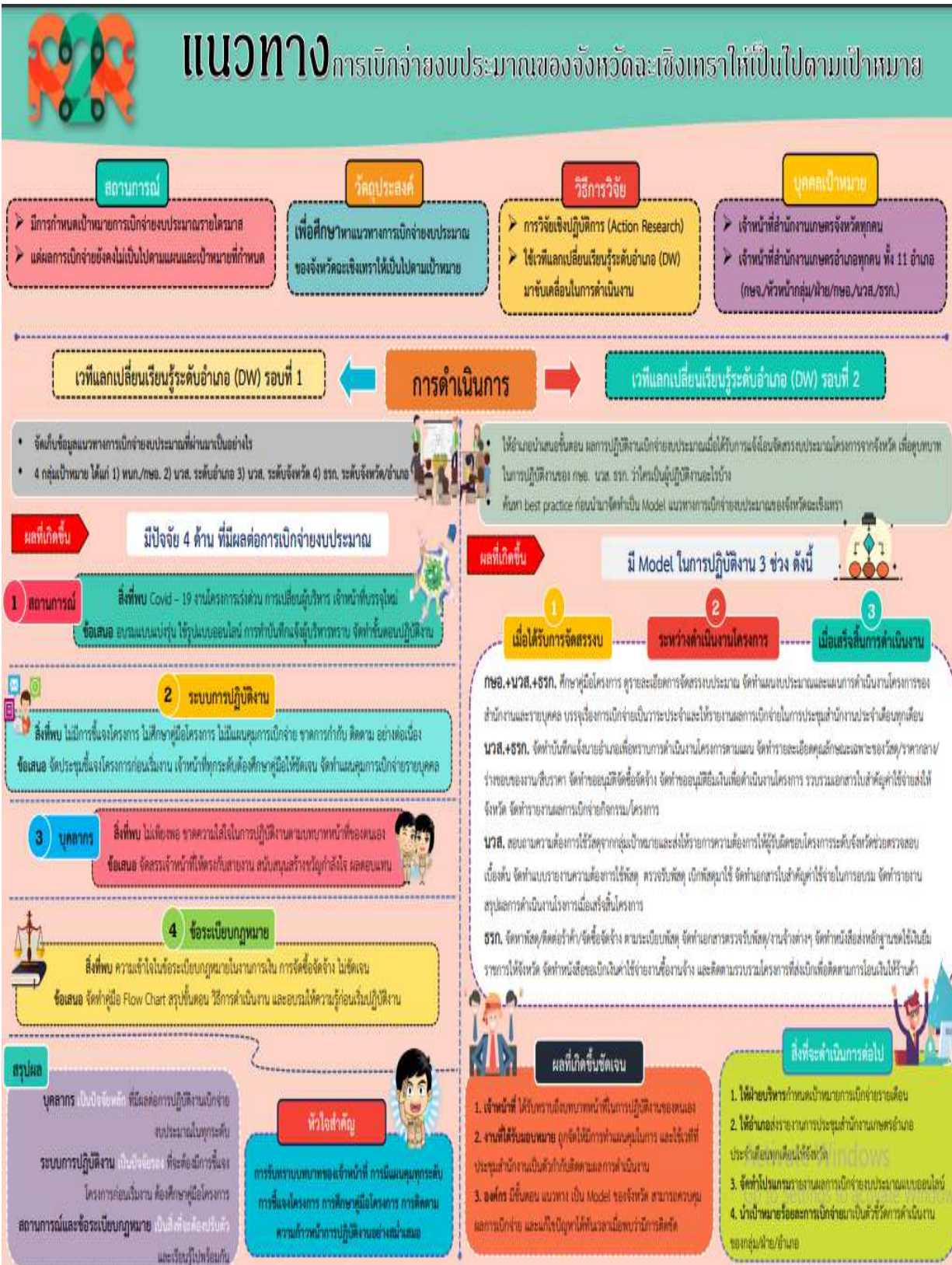


สถานการณ์ทางการเกษตรยุค (Multiple) (ยุค New Normal) ส่งผลให้ปัจจัยที่มีอิทธิพลต่อการถ่ายทอดความรู้ตามระบบส่งเสริมการเกษตรยุค New Normal ของหน่วยงานในพื้นที่รับผิดชอบ สสภ.๒ รบ. ได้แก่

- ๑) ผู้ถ่ายทอดความรู้ (sender) ๒) ผู้รับความรู้ (receiver) ๓) ช่องทางการส่ง (channel) ๔) ผู้รับการถ่ายทอด (receiver) (ซึ่งตัวนำมีค่า ๑-๔)

แนวทางพัฒนาการถ่ายทอดความรู้ตามระบบส่งเสริมการเกษตร ในยุค New Normal ของหน่วยงานในพื้นที่รับผิดชอบ สสภ.๒ รบ.

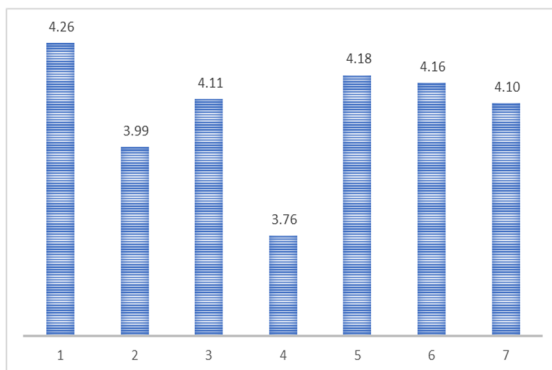
ตัวอย่าง Infographic ผลงาน “R2R กับการจัดการข้อมูลและการบริหาร”



“สรุปผลการประเมินงานสัมมนานำเสนอผลงาน R2R “R2R เสริมพลัง สร้างสรรค์ ผู้นำการเปลี่ยนแปลงงานส่งเสริมการเกษตร”

ในการนำเสนอ 25 ผลงาน R2R ได้เปิดช่องทางให้ผู้เข้าร่วมการสัมมนาได้
ประเมินความพึงพอใจและร่วมเสนอข้อคิดเห็นผ่านโปรแกรม Google Form ซึ่งสรุปผลได้
ดังนี้

ผลการประเมินความพึงพอใจ



ที่	ประเด็น	ระดับความพึงพอใจ
1	หัวข้อผลงานนำเสนอมีความน่าสนใจ และเป็นประโยชน์	มากที่สุด
2	ผู้นำเสนอผลงาน R2R มีความสามารถในการถ่ายทอดได้ชัดเจน ตรงประเด็น	มาก
3	สื่อที่ใช้ประกอบการนำเสนอผลงาน R2R มีความเหมาะสม	มาก
4	ระยะเวลาในการจัดการสัมมนามีความเหมาะสม	มาก
5	ท่านได้รับความรู้ใหม่ ๆ จากการร่วมการสัมมนา	มาก
6	ท่านสามารถนำความรู้ที่ได้รับไปประยุกต์ใช้ในการพัฒนางานส่งเสริมการเกษตร	มาก
7	ท่านพึงพอใจกับภาพรวมการจัดการสัมมนา“R2R เสริมพลัง สร้างสรรค์ ผู้นำการเปลี่ยนแปลงในงานส่งเสริมการเกษตร”	มาก

รูปแบบการนำเสนอ

1. ควรให้เวลาผู้เข้าร่วมสัมมนา ได้แลกเปลี่ยนเรียนรู้ ชักถามกับผู้วิจัยมากขึ้น เนื่องจากมีผู้เข้าร่วมจำนวนมาก
2. ระยะเวลาในการจัดสัมมนาควรจัดอย่างน้อย 2 วัน เพื่อให้ผู้นำเสนอจะได้นำเสนอผลงานของตนเองเต็มที่
3. เป็นงานที่น่าสนใจมาก อยากให้มีเวทีแบบนี้บ่อย ๆ ชอบคุณทุกท่านที่ร่วมแชร์ประสบการณ์ดี: ชอบคุณผู้จัดงานมาก
4. อยากให้จัดสัมมนาเพื่อแลกเปลี่ยนเรียนรู้แบบนี้อีก
5. เนื้อหาดีแต่เวลาในการจัดน้อยเกินไปทำให้ผู้รับสารอาจจะได้รับข้อมูลไม่เต็มที่
6. อยากให้มีการนำเสนอทุกจังหวัด โดยแบ่งการนำเสนอเป็นช่วง ๆ ตามความเหมาะสม
7. ควรมีเวทีแบบนี้ต่อไปตะ เปิดประสบการณ์และแนวคิดให้เจ้าหน้าที่เพิ่มมากขึ้น
8. การจัดเวทีนำเสนอผลงานช่วยกระตุ้นการทำงานสร้างแรงจูงใจ ให้เห็นความสำคัญของงาน คนทำงานมีความภาคภูมิใจในงานที่ทำ ควรเริ่มต้นปี และแลกเปลี่ยนเป็นระยะ
9. ควรแบ่งการนำเสนอเป็น 4 รอบ โดยแจ้งชื่อผลงานการนำเสนอไว้ แล้วให้เจ้าหน้าที่เลือกรับฟังผลงานที่เหมาะสมกับงานที่ตนรับผิดชอบ ซึ่งเราสามารถเพิ่มเวลาในการนำเสนอให้หัวข้อของผลงานได้อธิบายมากขึ้น

ข้อเสนอแนะ

บุคลากรเป้าหมาย

1. เจ้าหน้าที่ศึกษางานเฉพาะด้านที่รับผิดชอบ

เนื้อหาผลงาน

1. เป็นการแลกเปลี่ยนความรู้ R2R ที่ดี สามารถนำตัวอย่างมาปรับใช้ได้
2. หัวข้อมีจำนวนมาก ควรเพิ่มเวลา เพื่อได้แลกเปลี่ยน อาจปรับเป็น 2 วัน
3. เนื่องจากมีระยะเวลาจำกัด บางประเด็น/หัวข้อที่เป็นประโยชน์ อาจอธิบายได้ไม่ชัดเจนครอบคลุม

การต่อยอด

1. ควรมีการให้คำแนะนำเพิ่มเติมในการดำเนินกิจกรรมของแต่ละจังหวัดว่ามีสิ่งใดควรปรับปรุงหรือเพิ่มเติม จะช่วยให้กระบวนการเรียนรู้สมบูรณ์ยิ่งขึ้น
2. ควรมีการขยายผลต่อเนื่องทุกปี
3. มีเวทีปล่อยของ ให้ฝึกพูด ฝึกคิด ฝึกทำ ควรมีบ่อย ๆ และควรคัดเลือกเรื่องที่เป็นประโยชน์ไปนำเสนอในเวทีที่ใหญ่ขึ้น
4. ขอให้มีการฝึกปฏิบัติสรุปการนำเสนอผลงานวิจัย R2R ในเวลาอันจำกัด 7-10 นาที ให้ได้ครบประเด็น
5. ควรที่จะทำให้สามารถต่อยอดถึงการปรับวุฒิการศึกษาได้ เช่น เรียนปริญญาโท

“R2R เสริมพลัง สร้างสรรค์ ผู้นำการเปลี่ยนแปลงในงานส่งเสริมการเกษตร”

สรุปบทเรียน

จากเวที “R2R เสริมพลัง สร้างสรรค์ ผู้นำการเปลี่ยนแปลงในงานส่งเสริมการเกษตร”
วันที่ 23 กันยายน 2564

เป้าหมาย R2R

- เวทีแลกเปลี่ยนเรียนรู้ยกระดับความรู้ของผู้เข้าร่วมเวที
- นักส่งเสริมนำ R2R ไปใช้เป็นเครื่องมือในการพัฒนางาน สร้างการเปลี่ยนแปลง
- ทากระบวนการ/วิธีการ/แนวทางใหม่มา ในการทำงาน

ความท้าทาย

- 1.ปรับหลักสูตร
 - Online 100% จัด 4 ครั้งฯ ละครั้งวัน
 - ปรับหลักสูตร 3 ครั้งฯ ละ 2 วัน
- 2.หาสมดุลระหว่างการพัฒนางานส่งเสริมการเกษตร โดยใช้กระบวนการวิจัย

สิ่งที่คาดหวัง

- ผลการดำเนินงานที่ดีถึงแม้ว่าจะมีเวลาน้อย
- ทักคนคิดที่ดีต่อ R2R

ปัจจัยความสำเร็จ

- ผู้บังคับบัญชาให้การสนับสนุน
- มีพี่เลี้ยง/ทำงานเป็นทีม

เจ้าหน้าที่

- มีทัศนคติดีในการนำ R2R มาใช้พัฒนางาน
- มีการทำงานเป็นทีม
- มีพี่เลี้ยง

เกษตรกร

- ได้รับการบริการที่ดีขึ้น
- แก้ปัญหาที่ตรงกับความต้องการ

องค์กร

- ทำงานบนฐานข้อมูล/
- ทำงานบนฐานความรู้
- ได้รับรูปแบบใหม่ ๆ ในการทำงานส่งเสริมการเกษตร ที่มีประสิทธิภาพ

สิ่งที่ทำต่อไป

1. รวบรวมผลงาน R2R ของปี 2564 เป็น E-Book
2. ปรับหลักสูตร เพิ่มเติมให้มีกระบวนการที่ชัดเจนขึ้น
 - เหล่าใจทยให้คม
 - วางเป้าหมาย/ตัวชี้วัดที่ชัดเจน
 - ผลที่เกิดขึ้นเชิงประจักษ์
3. หา Commentator ที่วิพากษ์ในเชิงบวกเพื่อพัฒนางาน R2R ให้ดียิ่งขึ้น /เป็นกำลังใจให้คนทำงาน
4. การ Comment แยกเป็นเรื่อง ๆ /พี่เลี้ยง

ภาคผนวก

QR Code รวบรวมผลงาน R2R ปี 2564



Infographic ผลงาน R2R ปี 2564



เรื่องเล่า ผลงาน R2R ปี 2564



**กองวิจัยและพัฒนางานส่งเสริมการเกษตร
กรมส่งเสริมการเกษตร**

