

กรมส่งเสริมการเกษตร  
เลขรับ 17090  
เสนอ กษ อี  
วันที่ 17 ส.ค. 2564



ที่ มส ๐๐๐๙/๖๗๑๖

ศาลากลางจังหวัดแม่ฮ่องสอน  
ถนนขุนลุมประพาส มส ๕๘๐๐๐

๑๑ สิงหาคม ๒๕๖๔

เรื่อง ขอส่งหลักฐานประกอบการประเมินผลการปฏิบัติราชการเกษตรจังหวัด ปีงบประมาณ พ.ศ. ๒๕๖๔  
รอบที่ ๒ การดำเนินงานโครงการเพิ่มประสิทธิภาพการพัฒนางานประจำสู่งานวิจัยกับเจ้าหน้าที่  
ส่งเสริมการเกษตร (R๒R)

เรียน อธิบดีกรมส่งเสริมการเกษตร

อ้างถึง หนังสือกรมส่งเสริมการเกษตร ที่ กษ. ๑๐๐๒/ว.๘๓๖ ลงวันที่ ๗ มิถุนายน ๒๕๖๔

- สิ่งที่ส่งมาด้วย
- |                                  |        |
|----------------------------------|--------|
| ๑. สำเนาคำสั่งแต่งตั้งคณะทำงาน ฯ | ๑ ฉบับ |
| ๒. แผนการดำเนินงาน R๒R           | ๑ ฉบับ |
| ๓. การเขียนเล่าเรื่อง R๒R        | ๑ ฉบับ |
| ๔. Info graphic                  | ๑ แผ่น |

ด้วยที่กรมส่งเสริมการเกษตรได้กำหนดตัวชี้วัดและเกณฑ์การให้คะแนนประเมินผลการปฏิบัติราชการ ปีงบประมาณ พ.ศ. ๒๕๖๓ รอบที่ ๒ การดำเนินงานโครงการเพิ่มประสิทธิภาพการพัฒนางานประจำสู่งานวิจัยกับเจ้าหน้าที่ที่กรมส่งเสริมการเกษตร (R๒R) ตัวชี้วัดที่ ๑.๓ ระดับความสำเร็จของการดำเนินการควบคุม กำกับดูแล โครงการโครงการเพิ่มประสิทธิภาพการพัฒนางานประจำสู่งานวิจัยกับเจ้าหน้าที่กรมส่งเสริมการเกษตร (R๒R) ของสำนักงานเกษตรจังหวัด

จังหวัดแม่ฮ่องสอน ขอส่งหลักฐานตามประกอบการประเมินผลการปฏิบัติราชการของเกษตรจังหวัด รายละเอียดตามสิ่งที่ส่งมาด้วย เพื่อกรมส่งเสริมการเกษตรพิจารณาดำเนินการต่อไป

จึงเรียนมาเพื่อโปรดทราบและพิจารณา

ขอแสดงความนับถือ

ให้ณ ขอ. กษ.

เพื่อโปรดทราบ และพิจารณา

สมภารมอ กษ. (นางปรรรณี สมวิชา) 17 ส.ค. 64

เจ้าพนักงานธุรการชำนาญงาน

กลุ่มยุทธศาสตร์และส่งเสริมงาน

สำนักงานเกษตรจังหวัดแม่ฮ่องสอน

โทร. ๐-๕๓๖๑-๔๓๑๕

โทรสาร. ๐-๕๓๖๒-๐๔๙๘

E-mail :maehongson@doae.go.th

(นายอักรพล ชิตียะ)

เกษตรจังหวัด ปฏิบัติราชการแทน  
ผู้ว่าราชการจังหวัดแม่ฮ่องสอน

อม กษ.

๑๗ (นายอักรพล ชิตียะ)

(นายอักรพล ชิตียะ) (เกิดงาม)

ผู้อำนวยการกลุ่มพัฒนาการมีส่วนร่วมของภาคีและเครือข่าย

เกษตรจังหวัดแม่ฮ่องสอน



คำสั่งสำนักงานเกษตรจังหวัดแม่ฮ่องสอน

ที่ ๑๒ / ๒๕๖๔

เรื่อง แต่งตั้งคณะกรรมการโครงการเพิ่มประสิทธิภาพการพัฒนางานประจำสู่งานวิจัย  
กับเจ้าหน้าที่ส่งเสริมการเกษตร (Routine to Research : R๒R)

ด้วยกรมส่งเสริมการเกษตร ได้ดำเนินการโครงการเพิ่มประสิทธิภาพการพัฒนางานประจำสู่งานวิจัยกับ  
เจ้าหน้าที่ส่งเสริมการเกษตร (Routine to Research : R๒R) วัตถุประสงค์เพื่อพัฒนาเจ้าหน้าที่ส่งเสริมการเกษตรให้  
มีการพัฒนางานประจำสู่งานวิจัย สามารถคิดวิเคราะห์เชิงระบบ การทำงานเป็นทีม ทั้งในด้านส่งเสริมการเกษตร  
และการบริการ และนำผลที่ได้รับมาปรับปรุงและพัฒนางานให้เกิดประสิทธิภาพยิ่งขึ้น

เพื่อให้การดำเนินงานโครงการเพิ่มประสิทธิภาพการพัฒนางานประจำสู่งานวิจัยกับเจ้าหน้าที่  
ส่งเสริมการเกษตร (Routine to Research : R๒R) เกิดผลสัมฤทธิ์เป็นรูปธรรม บรรลุวัตถุประสงค์ได้อย่างมี  
ประสิทธิภาพ สำนักงานเกษตรจังหวัดแม่ฮ่องสอนจึงแต่งตั้งคณะกรรมการโครงการเพิ่มประสิทธิภาพการพัฒนางาน  
ประจำสู่งานวิจัยกับเจ้าหน้าที่ส่งเสริมการเกษตร (Routine to Research : R๒R) โดยมีองค์ประกอบและอำนาจ  
หน้าที่ ดังนี้

๑. คณะกรรมการอำนวยการ ประกอบด้วย

๑.๑	เกษตรจังหวัดแม่ฮ่องสอน	หัวหน้าคณะกรรมการ
๑.๒	หัวหน้ากลุ่มส่งเสริมและพัฒนาการผลิต	คณะกรรมการ
๑.๓	หัวหน้ากลุ่มส่งเสริมและพัฒนาเกษตรกร	คณะกรรมการ
๑.๔	หัวหน้ากลุ่มอารักขาพืช	คณะกรรมการ
๑.๕	หัวหน้ากลุ่มยุทธศาสตร์และสารสนเทศ	คณะกรรมการ
๑.๖	นางสาวนิษฐา วุฑธานนท์	นักวิชาการส่งเสริมการเกษตร และเลขานุการ

โดยมีหน้าที่ ดังนี้

๑. สนับสนุนการดำเนินงานโครงการเพิ่มประสิทธิภาพการพัฒนางานประจำสู่งานวิจัยกับเจ้าหน้าที่  
ส่งเสริมการเกษตร (Routine to Research : R๒R) ให้เป็นไปตามขั้นตอนและวัตถุประสงค์ของโครงการ
๒. ให้คำปรึกษา ข้อคิดเห็น และข้อเสนอแนะ เพื่อแก้ไขปัญหาระหว่างการดำเนินงานโครงการ
๓. ควบคุม กำกับ ติดตาม การดำเนินงานโครงการให้เป็นไปตามแผนปฏิบัติงาน

๒. คณะทำงานโครงการเพิ่มประสิทธิภาพการพัฒนางานประจำสำนักงานวิจัยกับเจ้าหน้าที่ส่งเสริม  
การเกษตร (Routine to Research : R๒R) ระดับจังหวัด

๒.๑	หัวหน้ากลุ่มยุทธศาสตร์และสารสนเทศ		หัวหน้าคณะทำงาน
๒.๒	นายวรากร พองกระจาย	นักวิชาการส่งเสริมการเกษตรชำนาญการ	คณะทำงาน
๒.๓	นางสาวพรวลัย เอี่ยมอาภรณ์	นักวิชาการส่งเสริมการเกษตรชำนาญการ	คณะทำงาน
๒.๔	นายธีรภัทร์ เลี้ยวสิริพงศ์	นักวิชาการส่งเสริมการเกษตรชำนาญการ	คณะทำงาน
๒.๕	นางสาวรุ่งลาวัลย์ รัญจวรรณะ	นักวิชาการส่งเสริมการเกษตรชำนาญการ	คณะทำงาน
๒.๖	นางสาวเพชรรัตน์ วงศ์ธานี	นักวิชาการส่งเสริมการเกษตรปฏิบัติการ	คณะทำงาน
๒.๗	นางสาวนพนันท์ นาคสมบูรณ์	นักวิชาการส่งเสริมการเกษตรปฏิบัติการ	คณะทำงาน
๒.๘	นางสาวนฤมล พลคำมาก	นักวิชาการส่งเสริมการเกษตรปฏิบัติการ	คณะทำงาน
๒.๙	นางสาวนิษฐา วุฑธานนท์	นักวิชาการส่งเสริมการเกษตร	คณะทำงาน และเลขานุการ

โดยมีหน้าที่

๑. วางแผนการดำเนินงานโครงการเพิ่มประสิทธิภาพการพัฒนางานประจำสำนักงานวิจัยกับเจ้าหน้าที่ส่งเสริมการเกษตร (Routine to Research : R๒R) และขับเคลื่อนงานให้สำเร็จลุล่วงตามวัตถุประสงค์โครงการ ๗ อย่างมีประสิทธิภาพ


๒. รายงานความก้าวหน้า ปัญหาอุปสรรค การดำเนินการโครงการ ๗ ให้คณะกรรมการอำนวยการทราบอย่างต่อเนื่อง

๓. สรุปผลการดำเนินงานโครงการเพิ่มประสิทธิภาพการพัฒนางานประจำสำนักงานวิจัยกับเจ้าหน้าที่ส่งเสริมการเกษตร (Routine to Research : R๒R) รายงานผลต่อสำนักงานส่งเสริมและพัฒนาการเกษตรที่ ๖ จังหวัดเชียงใหม่ ตามกำหนด

๕. ปฏิบัติงานอื่น ๆ ตามผู้บังคับบัญชามอบหมาย

ทั้งนี้ ให้ถือปฏิบัติตั้งแต่บัดนี้เป็นต้นไป

สั่ง ณ วันที่ ๒๕ เดือน พฤษภาคม พ.ศ. ๒๕๖๔



(นายอัครพล ชัยติยะ)  
เกษตรจังหวัดแม่ฮ่องสอน

แผนการดำเนินงานโครงการเพิ่มประสิทธิภาพการพัฒนางานประจำสู่งานวิจัย

กับเจ้าหน้าที่ส่งเสริมการเกษตร

(Routine to Research : R๒R)

วัน / เดือน / ปี	กิจกรรม	วิธีการ	ผู้เกี่ยวข้อง
๖ พ.ค. ๒๕๖๔	- ประชุมสัมมนา ฯ การพัฒนางานประจำสู่งานวิจัย Routine to Research: R๒R ผ่านระบบ Zoom ครั้งที่ ๑	ประชุมสร้างความเข้าใจ	หัวหน้ากลุ่มทุกกลุ่ม / ผู้รับผิดชอบงาน R๒R
๗ - ๑๒ พ.ค. ๒๕๖๔	- ประชุมสำนักงานเกษตรจังหวัดแม่ฮ่องสอน	ชี้แจงเพื่อสร้างความเข้าใจให้แก่เจ้าหน้าที่ในสำนักงานเกษตรจังหวัดแม่ฮ่องสอน ทาหรือเพื่อตั้งหัวข้อการวิจัย แต่ตั้งคณะทำงาน ฯ	เกษตรจังหวัด / หัวหน้ากลุ่ม / เจ้าหน้าที่
๒๐ พ.ค. ๒๕๖๔	- ประชุมสัมมนา ฯ การพัฒนางานประจำสู่งานวิจัย Routine to Research: R๒R ผ่านระบบ Zoom ครั้งที่ ๒	ประชุมสร้างความเข้าใจ	คณะทำงาน R๒R ประกอบด้วย หัวหน้ากลุ่ม / เจ้าหน้าที่ในกลุ่ม ฯ ละ ๑ ท่าน
๒๔ - ๓๑ พ.ค. ๒๕๖๔	- ตั้งวัตถุประสงค์ วิธีการเก็บข้อมูล เครื่องมือที่ใช้ในการดำเนินการ	ประชุมเพื่อระดมสมอง	คณะทำงาน R๒R ประกอบด้วย หัวหน้ากลุ่ม / เจ้าหน้าที่ในกลุ่ม ฯ ละ ๑ ท่าน
๑๐ พ.ค. ๒๕๖๔	- ประชุมสัมมนา ฯ การพัฒนางานประจำสู่งานวิจัย Routine to Research: R๒R ผ่านระบบ Zoom ครั้งที่ ๓	ประชุมสร้างความเข้าใจและสร้างการรับรู้	คณะทำงาน R๒R ประกอบด้วย หัวหน้ากลุ่ม / เจ้าหน้าที่ในกลุ่ม ฯ ละ ๑ ท่าน
๒๒ - ๒๔ พ.ค. ๒๕๖๔	- ลงพื้นที่เก็บข้อมูลเกษตรกรผู้ปลูกถั่วลิสงสายเสื่อ อำเภอปางมะผ้า จังหวัดแม่ฮ่องสอน	สอบถาม สัมภาษณ์ สังกัด	คณะทำงาน R๒R ประกอบด้วย หัวหน้ากลุ่ม / เจ้าหน้าที่ในกลุ่ม ฯ ละ ๑ ท่าน
๑๒ ก.ค. ๒๕๖๔	- ประชุมสัมมนา ฯ การพัฒนางานประจำสู่งานวิจัย Routine to Research: R๒R ผ่านระบบ Zoom ครั้งที่ ๓	ประชุมสร้างความเข้าใจและสร้างการรับรู้	คณะทำงาน R๒R ประกอบด้วย หัวหน้ากลุ่ม / เจ้าหน้าที่ในกลุ่ม ฯ ละ ๑ ท่าน
๑๓ - ๓๐ ก.ค. ๒๕๖๔	- วิเคราะห์ข้อมูลและสรุปผลการทำงาน	ประชุมสร้างความเข้าใจและสร้างการรับรู้	คณะทำงาน R๒R ประกอบด้วย หัวหน้ากลุ่ม / เจ้าหน้าที่ในกลุ่ม ฯ ละ ๑ ท่าน

**เรื่องเล่า R2R**  
**“การเพิ่มผลผลิต และพัฒนาคุณภาพถั่วลิสงสายสีเพื่อให้ได้มาตรฐานตามความต้องการของตลาด”**  
**โดย สำนักงานเกษตรจังหวัดแม่ฮ่องสอน**

**1. เป้าหมายการดำเนินการ (GOAL)**

การดำเนินงานวิจัย R2R เป็นการพัฒนาการทำงานของเจ้าหน้าที่ส่งเสริมการเกษตรซึ่งดำเนินการร่วมกับชุมชนในการพัฒนางานประจำสู่งานวิจัยที่ก่อให้เกิดผลประโยชน์แก่นักวิจัย ผู้ร่วมทำวิจัย และชุมชน โดยการวิจัยในครั้งนี้ทำให้ทราบปัญหาสาเหตุที่ทำให้ผลผลิตทางการเกษตรของเกษตรกรผู้ปลูกถั่วลิสงสายสีลดลง และร่วมกันหาแนวทางการแก้ไขเพื่อเพิ่มผลผลิต และพัฒนาคุณภาพถั่วลิสงสายสี ให้ได้มาตรฐานตามความต้องการของตลาด

**2. สถานการณ์ปัญหาของการดำเนินการ (Situation)**

ถั่วลิสงสายสีหรือถั่วลิสงพันธุ์กาฬสินธุ์ 2 มีสถาบันวิจัยพืชพรรณชาติที่ร้อนและแห้งแล้ง (ICRISAT) เป็นหน่วยงานที่คัดเลือกพันธุ์ เปรียบเทียบพันธุ์ เปรียบเทียบมาตรฐาน และทดลองปลูกในไร่ของเกษตรกร โดยมีสถานีทดลองพืชไร่กาฬสินธุ์เป็นผู้รวบรวมพันธุ์ถั่วลิสงสายสีตั้งแต่ปี พ.ศ.2516 ในชื่อว่า Kalasin Accession # 431 ต่อมากรมวิชาการเกษตร ได้นำถั่วลิสงสายสีเข้ามาส่งเสริมแก่เกษตรกรจังหวัดแม่ฮ่องสอน ทำให้เป็นที่นิยมกันอย่างแพร่หลายในจังหวัดแม่ฮ่องสอน สำหรับถั่วลิสงสายสีถือว่าเป็นพืชเศรษฐกิจสำคัญของจังหวัดแม่ฮ่องสอน โดยมีจุดเด่นที่แตกต่างจากจังหวัดอื่นๆ เนื่องจากมีรสชาติที่หวานมัน และเมล็ดใหญ่ เนื่องด้วยพื้นที่จังหวัดแม่ฮ่องสอน มีลักษณะเป็นแอ่งระหว่างภูเขาที่มีระดับความสูงจากระดับน้ำทะเลปานกลางตั้งแต่ 200 เมตรขึ้นไป ความสูงของพื้นที่ส่งผลให้สภาพดินทั่วไปเป็นดินภูเขา มีค่าความเป็นกรดต่างที่ระหว่าง 5.5 - 6.5 เหมาะสมต่อการเจริญเติบโตของถั่วลิสง มีอินทรีย์วัตถุปานกลางถึงสูงส่งผลให้จำนวนฝัก น้ำหนักฝักและ น้ำหนักเมล็ดสูง เนื้อเมล็ดถั่วแน่นและเกิดเมล็ดลีบน้อย สภาพพื้นดินส่วนใหญ่เป็นดินร่วน ดินร่วนปนทราย และดินร่วนเหนียวปนทราย ทำให้ง่ายต่อการแทงเข็มลงฝักของถั่วลิสงสายสี ส่งผลให้ถั่วลิสงสายสีเจริญเติบโตได้ดี และให้ผลผลิตสูง นอกจากนี้ยังพบว่าดินในจังหวัดแม่ฮ่องสอนมีปริมาณโพแทสเซียมสูง จึงส่งผลให้เมล็ดมีน้ำหนักมาก และมีความหวานสูง จึงทำให้พื้นที่ของจังหวัดแม่ฮ่องสอนนั้นเป็นพื้นที่ที่เหมาะสมสำหรับการปลูกถั่วลิสงสายสี

แต่ด้วยสภาพภูมิประเทศของจังหวัดแม่ฮ่องสอนเป็นพื้นที่สูง มีความลาดชัน อีกทั้งมีฝนตกชุกในช่วงปลายฤดูฝน ทำให้เกิดการชะล้างพังทลายของหน้าดิน ส่งผลให้ดินเสื่อมคุณภาพอย่างรวดเร็ว อีกทั้งยังทำให้เกษตรกรที่ปลูกถั่วลิสงสายสี ต้องรับภาระในการเพิ่มต้นทุนการผลิต จากการใส่ปุ๋ยที่เพิ่มขึ้น และยังส่งผลให้เกษตรกรต้องบุกเบิกพื้นที่ป่าเพิ่มขึ้นเพื่อขยายพื้นที่ปลูกถั่วลิสงสายสีให้เพียงพอต่อความต้องการของตลาด โดยพบว่าสถานการณ์ปัจจุบันมีความต้องการถั่วลิสงสายสีเพิ่มมากขึ้น แต่เกษตรกรยังไม่สามารถผลิตถั่วลิสงให้เพียงพอต่อความต้องการของตลาด จึงส่งผลให้เกิดสถานการณ์ขาดแคลนถั่วลิสงสายสี

ทางทีมวิจัยได้ร่วมกันหาแนวทางพัฒนาและแก้ไขปัญหาที่เกิดขึ้นกับเกษตรกรผู้ปลูกถั่วลิสงสายเสื่อ ซึ่งเป็นพืช GI หรือ Geographical Indication หมายถึง “สิ่งบ่งชี้ทางภูมิศาสตร์” ของจังหวัดแม่ฮ่องสอน อีกทั้งยังสอดคล้องกับงานประจำภายใต้โครงการส่งเสริมการเพิ่มประสิทธิภาพการผลิตพืชตระกูลถั่วเพื่อความมั่นคงด้านอาหาร ที่มีกิจกรรมเกี่ยวกับการพัฒนาพืชตระกูลถั่ว โดยการส่งเสริมพัฒนาพืชตระกูลถั่วให้มีคุณภาพมากยิ่งขึ้นโดยการทำกิจกรรมตั้งแต่ต้นน้ำถึงปลายน้ำ ซึ่งจุดเด่นของจังหวัดแม่ฮ่องสอนเป็นจังหวัดที่ปลูกพืชตระกูลถั่วมากที่สุดในประเทศไทย จึงทำให้การทำวิจัยในเรื่องนี้ จะส่งผลถึงการดำเนินงานประจำที่มีอยู่แล้ว ให้ประสบความสำเร็จตาม วัตถุประสงค์ เป้าหมายที่ได้ตั้งไว้ และที่สำคัญ คือ การได้ศึกษาเรียนรู้และปฏิบัติงานร่วมกันของทีมวิจัย และเกษตรกรในพื้นที่ ทำให้เกิดผลสัมฤทธิ์ทั้งด้านความสำเร็จของคน งาน พื้นที่ อย่างต่อเนื่อง และยั่งยืนต่อไป

### 3. วัตถุประสงค์ของการดำเนินการ (Target)

3.1 เพื่อศึกษาสาเหตุที่ทำให้ผลผลิตถั่วลิสงสายเสื่อลดลง

3.2 เพื่อหาแนวทางและข้อเสนอแนะในการเพิ่มผลผลิต และพัฒนาคุณภาพถั่วลิสงสายเสื่อ

ให้ได้มาตรฐานตามความต้องการของตลาด

### 4. วิธีการ/กระบวนการทำงาน/เครื่องมือที่ใช้ในการดำเนินการ (Action)

4.1 วิธีการวิจัย: การวิจัยเชิงสำรวจ (Survey Research)

4.2 กระบวนการทำงาน: เริ่มจากการประชุมกลุ่มของทีมงานวิจัยของสำนักงานเกษตรจังหวัดแม่ฮ่องสอน เพื่อหาแนวทางการดำเนินงาน ขั้นตอน วิธีการ ที่จะดำเนินงานให้อยู่ในเวลาที่ จะเข้าไปศึกษาและวิจัยในเรื่อง ถั่วลิสงสายเสื่อได้อย่างครบกระบวนการ ซึ่งเริ่มจากการ ระดมทีมงานวิจัย โดยให้แต่ละกลุ่มฝ่ายคัดเลือกนักวิจัยกลุ่ม ฝ่ายละ 1 คน เข้าร่วมในทีม โดยเน้นนักวิจัยที่มีความสามารถในการลงพื้นที่ หรือมีความรู้ทักษะในประเด็นเชิง พื้นที่ในระดับที่ดี เมื่อคัดสรรทีมวิจัยได้แล้ว ขั้นตอนต่อมาคือการร่วมระดมหาประเด็นวิจัย สาเหตุ ปัญหาที่จะ ดำเนินการแก้ไขในรูปแบบงานวิจัย โดยให้โจทย์ คือ ถั่วลิสงสายเสื่อ เมื่อระดมความคิดเสร็จเรียบร้อยแล้ว จึงได้ ประเด็นปัญหา และสถานการณ์ ของถั่วลิสงสายเสื่อ คือ “ประเด็น ถั่วลิสงสายเสื่อผลผลิต ไม่เพียงพอต่อความต้องการของตลาด” ซึ่งทีมวิจัยได้มีมติคัดเลือกพื้นที่อำเภอปางมะผ้า ตำบลปางมะผ้า บ้านน้ำบ่อสะเป ซึ่งเป็นหมู่บ้านที่ผลิตถั่วลิสงสายเสื่อมากที่สุดในจังหวัดแม่ฮ่องสอน ซึ่งสอดคล้องกับงานวิจัย ที่ทีมงานจะเข้าไปค้นหาประเด็นที่ต้องการ

4.3 เครื่องมือที่ใช้: ทีมวิจัยได้ระดมความคิดเห็นในประเด็น วิธีการและเครื่องมือที่ใช้ในการเก็บข้อมูล โดยเลือกใช้แบบสัมภาษณ์ และการสนทนากลุ่ม (Focus Group) ในการเก็บข้อมูล เพื่อให้ได้ข้อมูล แบบสองทาง (Two-way communication) เมื่อได้วิธีการเก็บข้อมูลแล้วทีมงานได้ระดมกันออกแบบเครื่องมือใน การทำวิจัย นั่นคือ แบบสัมภาษณ์ ทั้งแบบปลายปิดและปลายเปิด โดยมีเนื้อทั้งหมด 3 ตอน คือ ตอนที่ 1 ข้อมูลทั่วไปของเกษตรกร ตอนที่ 2 กระบวนการผลิตถั่วลิสงสายเสื่อ และตอนที่ 3 ปัญหาอุปสรรค ข้อเสนอแนะ

หลังจากเตรียมความพร้อมในการวิจัย R2R เรียบร้อยแล้ว ก็ถึงขั้นตอนในการลงพื้นที่ โดยใช้กระบวนการ เชิงพื้นที่งานส่งเสริมการเกษตรควบคู่กับการทำวิจัย R2R ซึ่งให้ทีมงานแบ่งกลุ่มเข้าสัมภาษณ์เป็นรายบุคคลโดยขอ ความร่วมมือจากเจ้าหน้าที่ของสำนักงานเกษตรอำเภอและผู้นำชุมชนประสานกลุ่มเกษตรกรผู้ปลูกถั่วลิสงสายเสื่อ ตามเป้าหมายที่กำหนดไว้ จากนั้นก็ดำเนินการใช้เครื่องมือ โดยสัมภาษณ์เป็นรายบุคคลเพื่อที่จะได้ข้อมูลเชิงลึก

ศัตรูพืช การใส่ปุ๋ยไม่มีการนำตัวอย่างดินไปวิเคราะห์เพื่อหาค่าความสมบูรณ์ของดิน เกษตรกรใช้ปุ๋ยจากการแนะนำของเพื่อนบ้าน หรือร้านจำหน่ายเคมีทางการเกษตร ซึ่งจะใช้ อยู่ 2 ครั้ง คือ หลังจากงอกแล้ว 30 วัน และ ช่วงที่ต้นถั่วลิสงลายเสื่อเริ่มออกดอก โดยปุ๋ยเคมีที่ใช้เป็นปุ๋ยผสมสูตร 13-13-21

4) การเก็บเกี่ยว เป็นขั้นตอนที่สำคัญในการผลิตถั่วลิสงให้มีคุณภาพ โดยพบว่าเกษตรกรปฏิบัติ ดังนี้

4.1) เก็บเกี่ยวตามอายุ ภายใต้สภาพแวดล้อมที่เหมาะสม โดยถั่วลิสงลายเสื่อมีอายุการเก็บเกี่ยวฝักสดอยู่ที่ 85-95 วัน ฝักแห้งหรือฝักแก่เต็มที่ ที่อายุ 100-120 วัน ทั้งนี้การเก็บเกี่ยวสามารถแปรปรวนไปตามสภาพดินฟ้าอากาศได้ เช่น ถ้ามีอุณหภูมิต่ำ หรือดินมีความชื้นสูงจะทำให้ถั่วยืนอายุออกไปอีก

4.2) การสุ่มตัวอย่าง เพื่อสังเกตสีของเปลือกฝักด้านใน ก่อนถึงช่วงอายุเก็บเกี่ยว 1 สัปดาห์ ให้ทำการสุ่มถอนต้นถั่วลิสงลายเสื่อหลายๆจุดในแปลงมาตรวจนับ หากมีเปอร์เซ็นต์ของฝักแก่ที่มีเปลือกด้านในเปลี่ยนเป็นสีน้ำตาลดำมากกว่า 60 % แสดงว่าถึงอายุเก็บเกี่ยวที่เหมาะสม

4.3) สังเกตจากลายฝักและลายเมล็ดที่จะเห็นชัดเจนมากยิ่งขึ้น

4.4) ขั้วฝักไม่เหนียว คือ ฝักถั่วขณะยังไม่แก่ขั้วจะเหนียวแน่น แต่เมื่อฝักแก่แล้วขั้วจะเปราะบางและดึงหลุดได้ง่าย

4.5) การถอนหรือขุดต้นถั่วลิสง ควรถอนในขณะที่ดินยังมีความชื้นเล็กน้อย จะช่วยให้ถอนต้นถั่วลิสงขึ้นโดยง่าย แต่ถ้าดินแห้งจะต้องใช้จอบช่วยขุด ซึ่งต้องใช้ความระมัดระวังไม่ให้ฝักถั่วลิสงลายเสื่อเกิดรอยแผลหรือเกิดน้อยที่สุด

4.6) การปลิดฝักด้วยมือหรือเครื่องปลิด ต้องร่วนดินออกแล้วปล่อยให้แห้งอย่างน้อย 3-4 วัน ก่อน แล้วค่อยปลิดและคัดฝักเสีย ฝักเน่าทิ้ง

4.7) การตาก ตากฝักแห้งถั่วลิสงลายเสื่อ บนตะแกรงตาข่าย แคร่ หรือผ้าใบ โดยไม่ให้ฝักสัมผัสพื้นโดยตรง พลิกกลับกองวันละ 2-3 ครั้ง เพื่อให้ฝักแห้งสม่ำเสมอทั้งทั้งกอง ในช่วงเวลาที่มีแดดจัดใช้เวลาตากประมาณ 3-5 วัน เพื่อให้ความชื้นลดลงต่ำกว่า 9 %

4.8) การเก็บรักษาเมล็ด เมื่อถั่วแห้งสนิทให้ทำการบรรจุภาชนะ เช่น กระสอบหรือกองไว้ในโรงเก็บที่มีอากาศถ่ายเท ไม่มีความชื้น

5) ปัญหาในการผลิต สาเหตุที่ทำให้ผลผลิตถั่วลิสงลายเสื่อลดลง เนื่องจาก

5.1) ธาตุอาหารในดินไม่เพียงพอต่อความต้องการในการเจริญเติบโต และการสร้างเมล็ดของต้นถั่วลิสงลายเสื่อ

5.2) ปริมาณน้ำที่ไม่เพียงพอต่อความต้องการในช่วงดอกดอกและเริ่มแทงราก ซึ่งเป็นช่วงที่ถั่วลิสงลายเสื่อต้องการน้ำมากที่สุด เนื่องจากอาศัยน้ำฝนเป็นหลัก จึงทำให้ไม่สามารถควบคุมปริมาณและบริหารจัดการน้ำได้

5.3) การเข้าทำลายของโรคและแมลงศัตรูพืช เนื่องจากเกษตรกรมีความต้องการผลิตถั่วลิสงลายเสื่อที่ปลอดภัย จึงไม่นิยมใช้สารเคมีป้องกันและกำจัดแมลง จึงส่งผลทำให้ปริมาณผลผลิตถั่วลิสงลายเสื่อลดลง ประกอบกับเกษตรกรยังไม่มียุทธศาสตร์ความรู้ด้านการบริหารจัดการแปลงแบบ IPM

## 5.2 ผลที่เกิดขึ้นกับเกษตรกร: เกษตรกรได้แนวทางในการพัฒนาเพื่อเพิ่มผลผลิตถั่วลิสงสายสีดอ ดังนี้

- 1) การนำตัวอย่างดินไปวิเคราะห์เพื่อหาค่าความสมบูรณ์ของดินกับหน่วยงานที่เกี่ยวข้อง เพื่อใช้ปฎิบัติตามค่าวิเคราะห์ดิน และลดต้นทุนการผลิต
- 2) สนับสนุนองค์ความรู้เรื่องการบริหารจัดการแปลงแบบ IPM ให้กับเกษตรกร เพื่อหาวิธีป้องกันกำจัดโรคและแมลงโดยการลดการใช้สารเคมี
- 3) การนำเทคโนโลยีและนวัตกรรมมาปรับใช้ในกระบวนการต่างๆของการผลิต เพื่อเพิ่มคุณภาพและเพิ่มศักยภาพการผลิตให้มากยิ่งขึ้น

## 5.3 ผลที่เกิดขึ้นกับเจ้าหน้าที่

- 1) พัฒนาระบบการคิดเชิงระบบของเจ้าหน้าที่ ในการวิเคราะห์สถานการณ์ และการแก้ไขปัญหาการในพื้นที่
- 2) พัฒนาขีดความสามารถในการทำงานของเจ้าหน้าที่ ในการสร้างทีมและเครือข่ายการทำงานที่เกิดจากระบบการมีส่วนร่วม

## 5.4 ผลที่เกิดขึ้นกับองค์กร

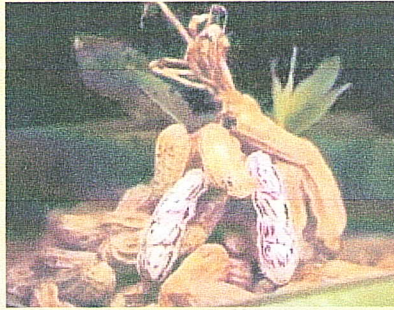
- 1) ทราบปัญหาที่เกิดขึ้น และเกิดการปรับปรุงการทำงานขององค์กรเพิ่มขึ้น
- 2) ได้องค์ความรู้ที่เหมาะสม เพื่อนำไปพัฒนางานส่งเสริมการเกษตรในพื้นที่
- 3) บุคลากรมีความรู้ ทักษะและประสบการณ์ในการพัฒนางานประจำไปสู่งานวิจัย เป็นการพัฒนาคนเพื่อพัฒนางาน และพัฒนาสำนักงานเกษตรจังหวัดไปสู่การเป็นองค์กรแห่งการเรียนรู้



# การเพิ่มผลผลิต และพัฒนาคุณภาพ ตัวสีสงสายสีอให้ได้มาตรฐาน ตามความต้องการของตลาด

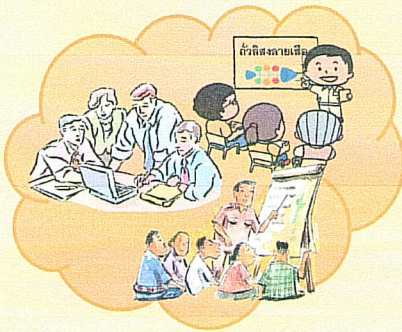


สำนักงานเกษตรจังหวัดแม่ฮ่องสอน



## สถานการณ์และปัญหา

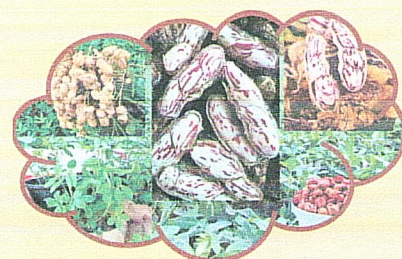
"ตัวสีสงสายสีอ" เป็นพืชอัตลักษณ์และพืชเศรษฐกิจที่สำคัญของจังหวัดแม่ฮ่องสอน เนื่องจากมีรสชาติหวานมันและเมล็ดใหญ่ ซึ่งเป็นที่ต้องการของตลาด ประกอบกับสภาพของดินในจังหวัดแม่ฮ่องสอนเหมาะสมกับการปลูกพืชตระกูลถั่ว จึงทำให้ได้ตัวที่มีคุณภาพ แต่เกษตรกรจึงประสบปัญหาด้านผลผลิตและคุณภาพของตัวสีสงสายสีอที่ไม่สม่ำเสมอ จึงทำให้จังหวัดแม่ฮ่องสอนมีปริมาณผลผลิตตัวสีสงสายสีอที่มีคุณภาพดี ไม่เพียงพอต่อการแปรรูปและการจำหน่ายได้ตลอดทั้งปี



## ผลการดำเนินงาน

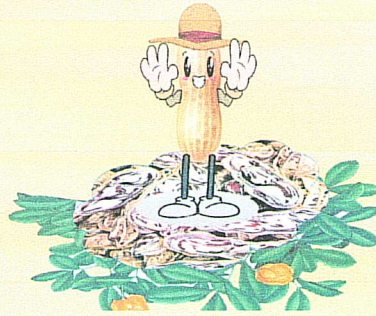
จากการดำเนินงานทำให้ทราบวิธีการปลูกตัวของกลุ่มเกษตรกรผู้ปลูกตัวสีสงสายสีอและสาเหตุที่ทำให้ผลผลิตและคุณภาพลดลง คือ

- ใส่น้ำปุ๋ยแล้วไม่ทำการกลบดินทำให้ธาตุอาหารระเหยและไม่เพียงพอต่อความต้องการของต้นตัวสีสงสายสีอ
- ปริมาณน้ำที่ไม่เพียงพอต่อความต้องการของต้นตัวสีสงสายสีอ ในช่วงเวลาที่ต้นตัวสีสงสายสีอต้องการน้ำมากที่สุดคือช่วงดอกออกและเริ่มแทงราก เนื่องด้วยการปลูกตัวสีสงสายสีออาศัยน้ำฝน จึงทำให้ไม่สามารถควบคุมและบริหารจัดการน้ำได้
- การระบาดของโรคและแมลงศัตรูพืช เนื่องจากเกษตรกรมีความต้องการผลผลิตตัวสีสงสายสีอที่ปลอดภัยจากการใช้สารเคมี อีกทั้งยังไม่มีความรู้ด้านการบริหารจัดการแปลงแบบ GPM



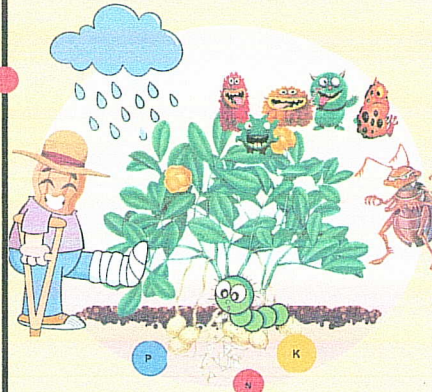
## เป้าหมายการดำเนินการ

เพื่อหาแนวทางการเพิ่มผลผลิตและได้มาตรฐานตามความต้องการของตลาด และทราบปัญหาสาเหตุที่ส่งผลกระทบต่อตัวสีสงสายสีอมีผลผลิตลดลง



## วิธีการ/กระบวนการทำงาน / เครื่องมือในการดำเนินการ

- ประชุมชี้แจงสร้างความเข้าใจ
- แต่งตั้งคณะทำงาน
- กำหนดหัวข้อวิจัย / วิเคราะห์ข้อมูล / ตัดเลือกเครื่องมือในการทำวิจัย
- ดำเนินการจัดเก็บข้อมูลในรูปแบบภาคพื้น และการสนทนากลุ่ม (Focus Group) ในการเก็บข้อมูลเพื่อให้ได้ข้อมูล แบบ สองทาง (Two-way communication)







## แนวทางการแก้ไขปัญห (ทีมผู้วิจัย/กลุ่มเกษตรกร)

- การนำตัวอย่างดินไปวิเคราะห์เพื่อหาค่าความสมบูรณ์ของดินกับหน่วยงานที่เกี่ยวข้อง เพื่อใช้ปุ๋ยตามค่าวิเคราะห์ดิน และเป็นการลดต้นทุนการผลิต
- เพิ่มองค์ความรู้เรื่องการบริหารจัดการแปลงแบบ GPM ให้กับเกษตรกร เพื่อหาวิธีป้องกันกำจัดโรคและแมลงโดยการลดการใช้สารเคมี
- การนำเทคโนโลยีและนวัตกรรมมาใช้ในกระบวนการต่าง ๆ เพื่อเพิ่มคุณภาพการผลิตและเพิ่มศักยภาพการผลิตให้มากยิ่งขึ้น

ทีมงาน R2R

หน่วยงาน .....สำนักงานเกษตรจังหวัดแม่ฮ่องสอน.....

ชื่อ-สกุล	ตำแหน่ง	บทบาท	รูปภาพ
1.นายอัครพล ชติยะ	เกษตรจังหวัดแม่ฮ่องสอน	ควบคุม กำกับ ติดตามและสนับสนุน การดำเนินงาน ขับเคลื่อนการทำงาน ให้เป็นไปตาม วัตถุประสงค์ของ โครงการ ฯ	 <p><b>นายอัครพล ชติยะ</b> เกษตรจังหวัดแม่ฮ่องสอน สำนักงานเกษตรจังหวัดแม่ฮ่องสอน</p>
2.นายพยุงค์ศักดิ์ สิทธิธิลภ	หัวหน้ากลุ่มส่งเสริมและ พัฒนาการผลิต	ติดตาม ให้คำแนะนำ คำปรึกษา ข้อคิดเห็น ในการดำเนินการ โครงการ ฯ	 <p><b>นายพยุงค์ศักดิ์ สิทธิธิลภ</b> หัวหน้ากลุ่มส่งเสริมและพัฒนาการผลิต สำนักงานเกษตรจังหวัดแม่ฮ่องสอน</p>

<p>3.นายเจษฎา กายป์ไชย</p>	<p>หัวหน้ากลุ่มส่งเสริมและพัฒนาเกษตรกร</p>	<p>ติดตาม ให้คำแนะนำ คำปรึกษา ข้อคิดเห็น ในการดำเนินการ โครงการ ฯ</p>	 <p><b>นายเจษฎา กายป์ไชย</b> หัวหน้ากลุ่มส่งเสริมและพัฒนาเกษตรกร สำนักงานเกษตรจังหวัดแม่ฮ่องสอน</p>
<p>4.นายวิษณุ คำพินิจ</p>	<p>หัวหน้ากลุ่มอารักขาพืช</p>	<p>ติดตาม ให้คำแนะนำ คำปรึกษา ข้อคิดเห็น ในการดำเนินการ โครงการ ฯ</p>	 <p><b>นายวิษณุ คำพินิจ</b> หัวหน้ากลุ่มอารักขาพืช สำนักงานเกษตรจังหวัดแม่ฮ่องสอน</p>

<p>7.นางสาวพรวลัย เอี่ยมอาภรณ์</p>	<p>นักวิชาการส่งเสริมการเกษตร ชำนาญการ</p>	<p>เก็บรวบรวมข้อมูล การสังเกตแบบมีส่วนร่วม และแบบ สัมภาษณ์</p>	 <p><b>กรมส่งเสริมการเกษตร</b> Department of Agricultural extension</p> <p><b>นางสาวพรวลัย เอี่ยมอาภรณ์</b> นักวิชาการส่งเสริมการเกษตรชำนาญการ สำนักงานเกษตรจังหวัดแม่ฮ่องสอน</p>
<p>8.นายธีรภัทร์ เลี้ยวสิริพงศ์</p>	<p>นักวิชาการส่งเสริม การเกษตรชำนาญการ</p>	<p>เก็บรวบรวมข้อมูล การสังเกตแบบมีส่วนร่วม และแบบ สัมภาษณ์</p>	 <p><b>กรมส่งเสริมการเกษตร</b> Department of Agricultural extension</p> <p><b>นายธีรภัทร์ เลี้ยวสิริพงศ์</b> นักวิชาการส่งเสริมการเกษตรชำนาญการ สำนักงานเกษตรจังหวัดแม่ฮ่องสอน</p>

<p>9.นางสาวรุ่งลาวัลย์ ริญจวรรณะ</p>	<p>นักวิชาการส่งเสริม การเกษตรชำนาญการ</p>	<p>เก็บรวบรวมข้อมูล การสังเกตแบบมีส่วนร่วมและแบบ สัมภาษณ์ วิเคราะห์ ข้อมูลและสรุปผลการ ดำเนินงาน</p>	 <p><b>กรมส่งเสริมการเกษตร</b> Department of Agricultural Extension</p> <p><b>นางสาวรุ่งลาวัลย์ ริญจวรรณะ</b> นักวิชาการส่งเสริมการเกษตรชำนาญการ สำนักงานเกษตรจังหวัดแม่ฮ่องสอน</p>
<p>10.นางสาวเพชรรัตน์ วงศ์ธานี</p>	<p>นักวิชาการส่งเสริม การเกษตรปฏิบัติการ</p>	<p>วิเคราะห์ข้อมูล สรุปผลการ ดำเนินงาน และเก็บ ภาพ</p>	 <p><b>กรมส่งเสริมการเกษตร</b> Department of Agricultural Extension</p> <p><b>นางสาวเพชรรัตน์ วงศ์ธานี</b> นักวิชาการส่งเสริมการเกษตรปฏิบัติการ สำนักงานเกษตรจังหวัดแม่ฮ่องสอน</p>