



รายงานประจำปี 2565

กองวิจัยและพัฒนางานส่งเสริมการเกษตร
กรมส่งเสริมการเกษตร

คำนำ

กองวิจัยและพัฒนางานส่งเสริมการเกษตร กรมส่งเสริมการเกษตร มีบทบาทเป็นศูนย์กลางวิจัยและพัฒนางานส่งเสริมการเกษตรของหน่วยงานในสังกัด พัฒนาการปฏิบัติงานตามระบบงานส่งเสริมการเกษตร ส่งเสริมการมีส่วนร่วมของชุมชน สนับสนุนการดำเนินงานในส่วนภูมิภาค ส่งเสริมระบบการจัดการฟาร์มและเกษตรกรรมยั่งยืน ภูมิปัญญาท้องถิ่นและนวัตกรรมด้านการเกษตร ตลอดจนการดำเนินงานตามนโยบายของกรมส่งเสริมการเกษตร

ปีงบประมาณ 2565 กรมส่งเสริมการเกษตรให้ความสำคัญกับการพัฒนาองค์กร พัฒนาระบบการทำงานและการให้บริการเกษตรด้วยเทคโนโลยี มุ่งสู่การเป็น Digital DOAE เพื่อรองรับสถานการณ์การเปลี่ยนแปลงและผลกระทบจากการระบาดของโรคติดเชื้อไวรัสโคโรนา 2019 (COVID-19) ภายใต้แนวคิด Next Step ขับเคลื่อนองค์กรวิถีใหม่ ก้าวต่อไปด้วยเทคโนโลยีดิจิทัล กองวิจัยและพัฒนางานส่งเสริมการเกษตรได้นำนโยบายและแนวทางการดำเนินงานมาพัฒนาการทำงานตามภารกิจและโครงการส่งเสริมการเกษตรที่รับผิดชอบ ได้แก่ การสร้างความร่วมมือด้านงานวิจัยกับหน่วยงานวิชาการต่าง ๆ การขับเคลื่อนงานศูนย์เรียนรู้การเพิ่มประสิทธิภาพการผลิตสินค้าเกษตรและศูนย์เครือข่าย งานด้านแผนพัฒนาการเกษตรของพื้นที่และสร้างเครือข่าย โครงการตามนโยบาย Zoning งานด้านเกษตรกรรมยั่งยืน งานด้านส่งเสริมภูมิปัญญาท้องถิ่นและนวัตกรรมด้านการเกษตร คณะผู้จัดทำได้สรุปผลการดำเนินงานตามรายงานผลการดำเนินงานฉบับนี้ เพื่อเผยแพร่ผลการดำเนินงานให้ผู้สนใจทราบ หากมีข้อเสนอแนะที่เกี่ยวข้องกับงานดังกล่าวสามารถประสานงานกับเจ้าหน้าที่ของกลุ่ม/ฝ่ายต่าง ๆ เพื่อพัฒนางานให้เกิดประสิทธิภาพ และเกิดผลสัมฤทธิ์ต่อเป้าหมายของกรมส่งเสริมการเกษตรต่อไป

กองวิจัยและพัฒนางานส่งเสริมการเกษตร
กรมส่งเสริมการเกษตร

สารจากผู้อำนวยการกองวิจัยและพัฒนางานส่งเสริมการเกษตร

การดำเนินการส่งเสริมการเกษตรของ กองวิจัยและพัฒนางานส่งเสริมการเกษตร ในปีงบประมาณ พ.ศ.2565 มีการขับเคลื่อนงานตาม นโยบายสำคัญและงานตามภารกิจหน้าที่ ความรับผิดชอบ ได้แก่ การพัฒนาปรับปรุงระบบ ส่งเสริมการเกษตร การส่งเสริมการเกษตรเชิงพื้นที่ การพัฒนางานประจำผู้งานวิจัย (R2R) การสร้าง วิทยากรที่เลี้ยง และส่งเสริมการปรับเปลี่ยนพื้นที่ เกษตรกรรม Agri – Map การขับเคลื่อนงาน ผ่านกลไกศูนย์เรียนรู้การเพิ่มประสิทธิภาพ การผลิตสินค้าเกษตร ศูนย์หลักและศูนย์เครือข่ายกว่า 14,000 ศูนย์ทั่วประเทศ นอกจากนี้ กองวิจัยและพัฒนา งานส่งเสริมการเกษตรยังได้ดำเนินการกิจด้าน การนำผลงานวิจัยจากหน่วยงานวิชาการและ สถาบันการศึกษา มาขยายผลเพิ่มประสิทธิภาพการ ผลิตสู่เกษตรกร ตามนโยบาย BCG Economy Model ของรัฐบาล มีการต่อยอดองค์ความรู้ภูมิปัญญาท้องถิ่น และนวัตกรรมด้านการเกษตร และเกษตรอัจฉริยะ Handy sense เพื่อให้เกิดจุดเรียนรู้และขยายผล องค์ความรู้แก่เจ้าหน้าที่และเกษตรกรทั่วไป การทำความร่วมมือกับหน่วยงานต่าง ๆ ทั้งภาครัฐ เอกชน สถาบันการศึกษา เช่น สำนักงานการวิจัยแห่งชาติ สำนักงานพัฒนาการวิจัยการเกษตร (องค์การมหาชน) ธนาคารเพื่อการเกษตรและสหกรณ์การเกษตร (ธ.ก.ส.) มหาวิทยาลัยเกษตรศาสตร์ มหาวิทยาลัยขอนแก่น มหาวิทยาลัยสงขลานครินทร์ มหาวิทยาลัยเชียงใหม่ มหาวิทยาลัยราชภัฏสุราษฎร์ธานี ศูนย์เทคโนโลยี อิเล็กทรอนิกส์และคอมพิวเตอร์แห่งชาติ (NECTEC) สำนักงานส่งเสริมเศรษฐกิจดิจิทัล (DEPA) เป็นต้น ก่อให้เกิดการบูรณาการการทำงาน เกิดภาคีเครือข่ายที่มีศักยภาพในแต่ละด้านที่แตกต่างกัน และสามารถเติมเต็ม ให้งานส่งเสริมการเกษตรเกิดประสิทธิภาพสูงสุดในการพัฒนา



ในโอกาสนี้ ขอกราบขอบคุณผู้บริหารกรมส่งเสริมการเกษตรที่ให้นโยบายและกรอบแนวคิด การปฏิบัติงาน ขอขอบคุณเจ้าหน้าที่ทุกท่าน จากหน่วยงานภาคีทั้งภายในและภายนอก ทั้งภาครัฐ เอกชน เครือข่ายเกษตรกร และหน่วยงานภายในสังกัดส่วนกลางและส่วนภูมิภาคกรมส่งเสริมการเกษตร ที่มีส่วนสำคัญ ในการพัฒนางานส่งเสริมการเกษตรให้สามารถดำเนินไปอย่างมีประสิทธิภาพ เกิดประโยชน์ต่อเกษตรกร และพื้นที่เกษตรกรรมต่อไป

นางปาลลิน พวงมี

ผู้อำนวยการกองวิจัยและพัฒนางานส่งเสริมการเกษตร

ส่วนที่ 1 ข้อมูลภาพรวมของหน่วยงาน

วิสัยทัศน์

1

21

โครงสร้างองค์กร

2

ผู้บริหาร

4

ส่วนที่ 2 ผลงานของกองวิจัยและพัฒนา งานส่งเสริมการเกษตร

ผลงานเด่นของกองวิจัยฯ

5

24

ระบบบริหารจัดการแปลงเกษตรด้วย
ระบบเกษตรอัจฉริยะ (HandySense)

6

26

โครงการส่งเสริมงานวิจัยเพื่อพัฒนา
งานส่งเสริมการเกษตร

9

โครงการศูนย์เรียนรู้การเพิ่มประสิทธิภาพ
การผลิตสินค้าเกษตร (ศพก.)

12

28

ผลงานตามยุทธศาสตร์และภารกิจ

14

31

ระบบส่งเสริมการเกษตร T&V System

15

31

การจัดทำแผนพัฒนาการเกษตรระดับอำเภอ

16

32

การขับเคลื่อนการดำเนินงาน
คณะกรรมการ เครือข่ายฯ

17

32

การคัดเลือกเกษตรกรดีเด่น ระดับประเทศ
สาขาอาชีพไร่นาสวนผสม

19

34

โครงการ 1 ตำบล 1 กลุ่มเกษตรกรทฤษฎีใหม่
ภายใต้โครงการฟื้นฟูเศรษฐกิจและสังคม
ที่ได้รับผลกระทบจากการระบาดของ
โรคติดเชื้อไวรัสโคโรนา 2019

โครงการบริหารจัดการการผลิตสินค้า
เกษตรตามแผนที่เกษตรเพื่อการบริหาร
จัดการเชิงรุก (Agri-Map)

ประสานความร่วมมือระหว่าง
หน่วยงานวิชาการและมหาวิทยาลัย

การผลักดันการดำเนินงานส่งเสริม
การเกษตรภายใต้ความร่วมมือ

โครงการพัฒนาฐานข้อมูลภูมิปัญญา
ท้องถิ่นด้านการเกษตรเพื่อเสริมสร้าง
อัตลักษณ์พื้นถิ่น

งบประมาณรายจ่ายประจำปีงบประมาณ 2565

งานการเงิน บัญชี พัสดุ และสารบรรณ

งานสำคัญอื่นๆ

เอกสารและสื่อเผยแพร่ในปี 2565

ส่วนที่ 3 เจ้าหน้าที่กลุ่ม/ฝ่าย

ส่วนที่ 1 ข้อมูลภาพรวมของหน่วยงาน

วิสัยทัศน์

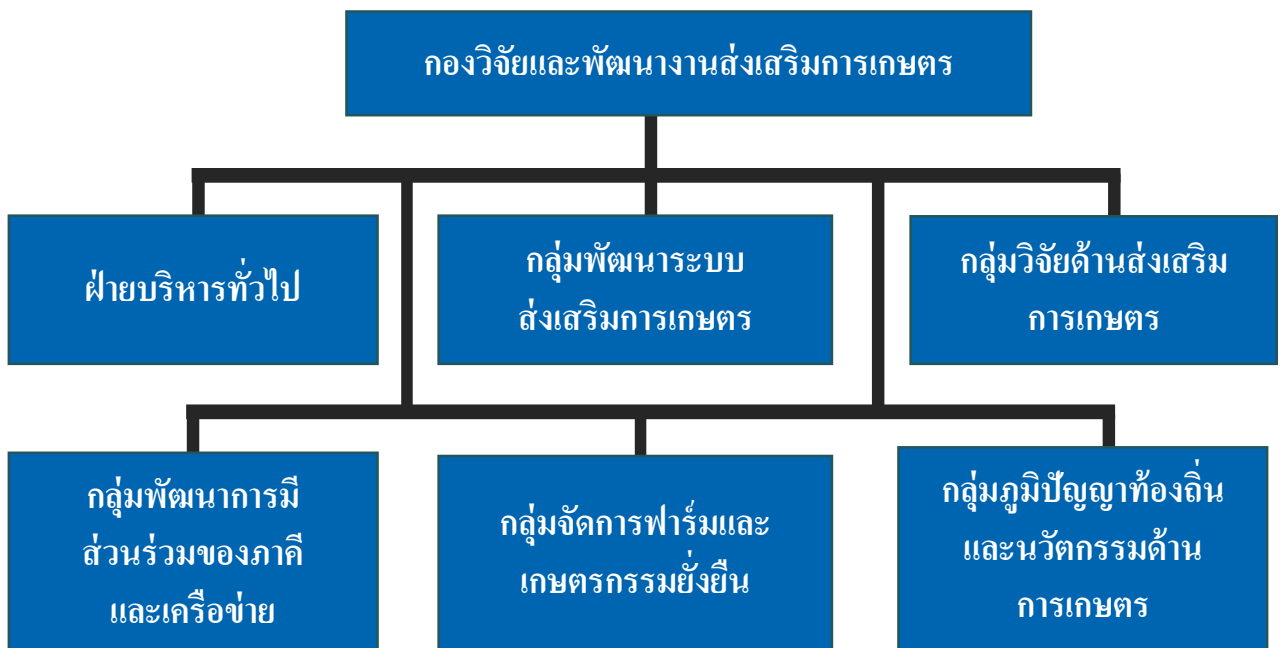
เป็นศูนย์กลางการวิจัยและพัฒนางานส่งเสริมการเกษตร

พันธกิจ

1. ศึกษา วิจัย และพัฒนาระบบส่งเสริมการเกษตร
2. ศึกษา วิจัย เพื่อพัฒนางานส่งเสริมการเกษตร
3. ประสานงานวิจัยระหว่างหน่วยงานวิชาการที่เกี่ยวข้องกับงานส่งเสริมการเกษตร
4. ปฏิบัติงานร่วมและหรือสนับสนุนการปฏิบัติงานของหน่วยงานอื่น ๆ หรือที่ได้รับมอบหมาย

อำนาจหน้าที่

1. การพัฒนางานวิจัยให้มีคุณภาพและมีคุณค่าแก่การใช้ประโยชน์และเผยแพร่ต่อสาธารณะ
2. เพิ่มขีดสมรรถนะบุคลากรด้านการวิจัยและด้านการปฏิบัติงานส่งเสริมการเกษตร
3. เสริมสร้างสังคมแห่งการเรียนรู้และการปฏิบัติงานส่งเสริมการเกษตร
4. ขยายและพัฒนาศักยภาพกลไกเครือข่ายการวิจัยและพัฒนาส่งเสริมการเกษตร



โครงสร้างองค์กร

กองวิจัยและพัฒนางานส่งเสริมการเกษตร

ฝ่ายบริหารทั่วไป

1. งานบริหารทั่วไป รับผิดชอบงานธุรการ งานสารบรรณ งานประชุม งานพิมพ์ งานถ่ายเอกสาร งานประสานราชการทั่วไปของสำนักงานและยานพาหนะ
2. งานแผนงานและงบประมาณ รับผิดชอบการจัดทำคำของบประมาณ การควบคุมการใช้จ่ายงบประมาณ การจัดทำแผนปฏิบัติงาน และรายงานผลการใช้จ่ายงบประมาณ
3. งานบริหารบุคคล รับผิดชอบการควบคุมวันทำการ การลา การประเมินผลการปฏิบัติราชการ การสรรหาและการจ้างพนักงานราชการ
4. งานการเงินและบัญชี รับผิดชอบในการจัดทำบัญชี การเบิกจ่าย และเก็บรักษาเงินของสำนักงาน
5. งานพัสดุ รับผิดชอบการจัดซื้อ-จัดจ้าง จัดทำทะเบียนพัสดุ เก็บรักษารายการเบิกจ่ายซ่อมบำรุงและจำหน่ายออกบัญชี
6. ปฏิบัติหน้าที่อื่น ๆ ตามที่ได้รับมอบหมาย

กลุ่มวิจัยด้านส่งเสริมการเกษตร

1. ศึกษา วิจัย และพัฒนาระบบส่งเสริมการเกษตร
2. ศึกษา พัฒนารูปแบบและแนวทางการปฏิบัติงานตามระบบส่งเสริมการเกษตร
3. ประสานและส่งเสริมการขับเคลื่อนการดำเนินงานตามระบบส่งเสริมการเกษตร
4. สนับสนุน และเชื่อมโยงกลไกการทำงานในระดับพื้นที่
5. ปฏิบัติงานด้านอื่น ๆ ตามที่ได้รับมอบหมาย

กลุ่มพัฒนาระบบส่งเสริมการเกษตร

1. ศึกษา วิจัย และพัฒนาระบบงานวิชาการส่งเสริมการเกษตร
2. พัฒนารูปแบบการวิจัยและการทำผลงานวิชาการส่งเสริมการเกษตร ให้คำแนะนำการดำเนินการวิจัยด้านส่งเสริมการเกษตร และบริหารจัดการทะเบียนวิชาการ
3. ส่งเสริมและพัฒนากิจการงานวิจัย และผลงานวิชาการ เพื่อประยุกต์ใช้ในงานส่งเสริมการเกษตร
4. ประสานงานวิจัยด้านส่งเสริมการเกษตรและสนับสนุนการดำเนินงานส่งเสริมการเกษตรกับหน่วยงานวิชาการ สถาบันการศึกษา และหน่วยงานที่เกี่ยวข้อง
5. ปฏิบัติงานอื่น ๆ ตามที่ได้รับมอบหมาย

กลุ่มจัดการฟาร์มและเกษตรกรรมยั่งยืน

1. ศึกษา วิจัย และพัฒนาระบบฐานข้อมูลและรูปแบบการจัดการฟาร์ม และเกษตรกรรมยั่งยืนตามแนวปรัชญาของเศรษฐกิจพอเพียง ตลอดจนการผลิตที่เป็นมิตรกับสิ่งแวดล้อม
2. ส่งเสริมและสนับสนุนให้เกิดกระบวนการเรียนรู้ที่เกี่ยวกับการจัดการฟาร์มและเกษตรกรรมยั่งยืน
3. เป็นศูนย์กลางประสานงานด้านส่งเสริมระบบและรูปแบบการจัดการฟาร์มและเกษตรกรรมยั่งยืน
4. ปฏิบัติงานอื่น ๆ ตามที่ได้รับมอบหมาย

โครงสร้างองค์กร

กองวิจัยและพัฒนางานส่งเสริมการเกษตร

กลุ่มภูมิปัญญาท้องถิ่น และนวัตกรรมด้านการเกษตร

1. ศึกษา วิเคราะห์ และจัดทำฐานข้อมูลองค์ความรู้ภูมิปัญญาท้องถิ่นและนวัตกรรมด้านการเกษตร
2. วิจัยและพัฒนาองค์ความรู้ภูมิปัญญาท้องถิ่นและนวัตกรรมด้านการเกษตรที่เหมาะสมกับสภาพพื้นที่
3. ส่งเสริมและสนับสนุนการนำภูมิปัญญาท้องถิ่นและนวัตกรรมด้านการเกษตรไปปรับใช้ในการส่งเสริมการเกษตร
4. ส่งเสริมและสนับสนุนให้การปกป้องคุ้มครองสิทธิประโยชน์อันเกิดจากภูมิปัญญาท้องถิ่นรวมถึงนวัตกรรมด้านการเกษตร
5. ปฏิบัติหน้าที่อื่น ๆ ตามที่ได้รับมอบหมาย

กลุ่มส่งเสริมการจัดการพื้นที่เขต เหมาะสมสำหรับการปลูกพืช

1. ศึกษา วิเคราะห์ กำหนดแนวทางและจัดทำแผนส่งเสริมและพัฒนาเพื่อการบริหารจัดการพื้นที่และทรัพยากรที่เหมาะสมกับศักยภาพ
2. ศึกษา วิเคราะห์ วิจัย พัฒนาองค์ความรู้ รูปแบบและวิธีการส่งเสริมและจัดการการผลิตที่เหมาะสมกับเขตความเหมาะสมสำหรับการปลูกพืช และศักยภาพของพื้นที่
3. กำหนดแนวทางมาตรการส่งเสริมและสนับสนุนการดำเนินงานขับเคลื่อนการบริหารจัดการพื้นที่ตามเขตเหมาะสมสำหรับการปลูกพืช
4. ประสานงานการดำเนินงานที่เกี่ยวข้องกับการบริหารจัดการพื้นที่เกษตรที่เหมาะสมสำหรับการปลูกพืช รวมทั้ง กำกับ ติดตาม รายงานผลการดำเนินงานในส่วนที่กรมส่งเสริมการเกษตรรับผิดชอบ
5. ปฏิบัติหน้าที่อื่น ๆ ตามที่ได้รับมอบหมาย

กลุ่มพัฒนาการมีส่วนร่วม ของภาคีและเครือข่าย

1. ศึกษา พัฒนา และสนับสนุนการดำเนินงานแบบมีส่วนร่วมของหน่วยงานภาคีและเครือข่าย
2. พัฒนาการใช้ประโยชน์งานวิจัย งานวิชาการเกษตรและองค์กรเกษตรกรต้นแบบ รวมทั้งการวางระบบฐานข้อมูลองค์ความรู้ ให้ผู้ใช้สามารถเข้าถึงได้ในรูปแบบการสื่อสารทางไกล
3. พัฒนาระบบการเรียนรู้ การใช้เครื่องมือ เทคนิคการส่งเสริมการเกษตร และส่งเสริมการพัฒนาขีดความสามารถในการจัดการเรียนรู้ของชุมชนและกลไกการทำงานตามระบบส่งเสริมการเกษตร
4. กำหนดแนวทางการประสานเชื่อมโยงการทำงานส่งเสริมการเกษตรในทุกระดับ
5. พัฒนาระบบการให้บริการของสำนักงานในระดับภูมิภาคแบบสำนักงานอัจฉริยะ (Smart Office)
6. ปฏิบัติงานอื่น ๆ ตามที่ได้รับมอบหมาย



นางปาลลิน พวงมี

ผู้อำนวยการกองวิจัยและพัฒนางานส่งเสริมการเกษตร



นายถนัด เกิดงาม

ผู้อำนวยการกลุ่มพัฒนา
การมีส่วนร่วมของภาคีและเครือข่าย



นางสาวสุรางค์ศรี วาเพชร

ผู้อำนวยการกลุ่มภูมิปัญญาท้องถิ่น
และนวัตกรรมด้านการเกษตร



นางสาวปริญญารัตน์ กุศิริ

ผู้อำนวยการกลุ่มวิจัย
ด้านส่งเสริมการเกษตร



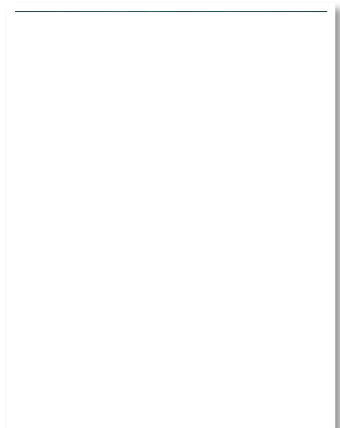
นายเตนพงษ์ เวียงศรีพนาวัตย์

ผู้อำนวยการกลุ่มพัฒนา
ระบบส่งเสริมการเกษตร



นายจิรวิทย์ เสงหิรัญวงษ์

ผู้อำนวยการกลุ่มจัดการฟาร์ม
และเกษตรกรรมยั่งยืน



นางภััสสรณ์ ระบอบ
หัวหน้าฝ่ายบริหารทั่วไป

ส่วนที่ 2 ผลงานของกองวิจัยและพัฒนา งานส่งเสริมการเกษตร

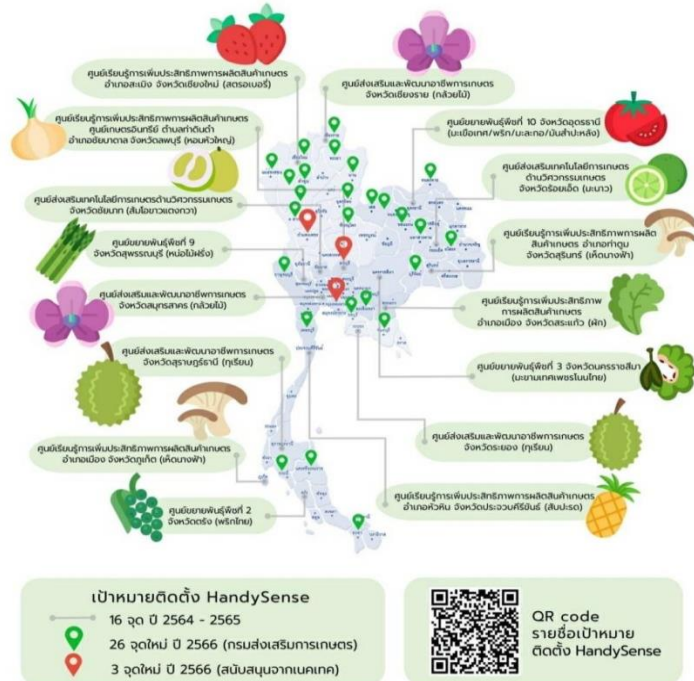
1. ผลงานเด่นของกองวิจัยฯ

HandySense



โครงการส่งเสริมและพัฒนาต้นแบบเกษตรอัจฉริยะ กิจกรรมส่งเสริมนวัตกรรมและเทคโนโลยีใหม่ “ระบบบริหารจัดการแปลงเกษตรด้วยระบบเกษตรอัจฉริยะ (HandySense)” ประจำปี 2565

ตั้งแต่ปีงบประมาณ พ.ศ. 2564 - 2565 กรมส่งเสริมการเกษตร ได้มีความร่วมมือส่งเสริมนวัตกรรมและเทคโนโลยีใหม่ร่วมกับ ศูนย์เทคโนโลยีอิเล็กทรอนิกส์และคอมพิวเตอร์แห่งชาติ (เนคเทค) และธนาคารเพื่อการเกษตรและสหกรณ์การเกษตร (ธ.ก.ส.) ในการนำองค์ความรู้และเทคโนโลยีเกษตรอัจฉริยะ คือ ระบบบริหารจัดการแปลงเกษตรด้วยระบบเกษตรอัจฉริยะ (HandySense) ซึ่งเป็นระบบที่รวบรวมเทคโนโลยีเซนเซอร์ต่างๆ ที่มีความแม่นยำ เข้ามาช่วยในกระบวนการเพาะปลูกประกอบด้วย เซนเซอร์วัดค่าอุณหภูมิ ความชื้นแสง ความชื้นสัมพัทธ์ และความชื้นดิน สามารถควบคุมคุณภาพการผลิต ปริมาณของผลผลิต การลดต้นทุน และแรงงานได้มากขึ้น ทั้งยังสามารถติดตามและควบคุมการทำงานของระบบฯ ได้จากพื้นที่ห่างไกลผ่านทางแอปพลิเคชันบนสมาร์ตโฟน มาส่งเสริมและพัฒนาความรู้และทักษะในการพัฒนาแปลงเรียนรู้เพื่อให้เป็นศูนย์เรียนรู้เทคโนโลยีเกษตรอัจฉริยะ สำหรับถ่ายทอดเทคโนโลยีให้แก่เจ้าหน้าที่ส่งเสริมการเกษตรผู้ปฏิบัติงานในพื้นที่ และเกษตรกรต้นแบบ ศพก. ตลอดจนขยายผลสู่เกษตรกรและประชาชนที่สนใจเข้าสู่อาชีพการเกษตร ให้กับศูนย์ปฏิบัติการ 10 ศูนย์ และศูนย์เรียนรู้การเพิ่มประสิทธิภาพการผลิตสินค้าเกษตร (ศพก.) 6 ศูนย์



โครงการส่งเสริมและพัฒนาด้านแบบเกษตรอัจฉริยะ กิจกรรมส่งเสริมนวัตกรรมและเทคโนโลยีใหม่ “ระบบบริหารจัดการแปลงเกษตรด้วยระบบเกษตรอัจฉริยะ (HandySense)” ประจำปี 2565 (ต่อ)

การอบรมเพื่อเตรียมความพร้อมก่อนติดตั้งชุดอุปกรณ์ HandySense กองวิจัยและพัฒนางานส่งเสริมการเกษตร เนคเทค และร.ก.ส. ร่วมดำเนินการจัดฝึกอบรมให้กับเจ้าหน้าที่กรมส่งเสริมการเกษตรและเกษตรกรต้นแบบ ศพก. ซึ่งมีผู้ผ่านการฝึกอบรมฯ แยกตามหลักสูตร ดังนี้

หลักสูตร	เจ้าหน้าที่ (ราย)	เกษตรกร (ราย)	รวม (ราย)
ระดับที่ 1 การฝึกอบรมแบบเข้มข้นสำหรับการใช้งานระบบเกษตรอัจฉริยะ โดยใช้นวัตกรรมแบบเปิด HandySense ผ่านระบบออนไลน์	1,670	4	1,674
ระดับที่ 2 การฝึกอบรมแบบเข้มข้นสำหรับการติดตั้ง การใช้งาน การดูแลรักษา การประเมินความเสียหายอุปกรณ์ และการแก้ไขปัญหาเบื้องต้นระบบเกษตรอัจฉริยะ โดยใช้นวัตกรรมแบบเปิด HandySense ผ่านระบบออนไลน์	112	3	115
ระดับที่ 3 การฝึกอบรมแบบเข้มข้นสำหรับการเขียนโปรแกรมควบคุมอุปกรณ์และการปรับเปลี่ยนประยุกต์ใช้โปรแกรมตามความต้องการของการดำเนินงานด้านการเกษตร โดยใช้นวัตกรรมแบบเปิด HandySense	19	1	20

ศูนย์ปฏิบัติการ ดำเนินการติดตั้งอุปกรณ์ HandySense ได้ทดสอบและเรียนรู้การใช้งานของอุปกรณ์ HandySense กับพี่ช้เป้าหมายของแต่ละศูนย์เรียบร้อยแล้วทั้ง 16 ศูนย์ฯ ได้ดำเนินการจัดฝึกอบรมหลักสูตรระดับที่ 1 ให้แก่เกษตรกรและประชาชนที่สนใจ โดยแต่ละจุดได้ให้ความรู้ด้านการเกษตรของศูนย์ที่ดำเนินการ ซึ่งมีเกษตรกรเข้าร่วมอบรมใน 10 ศูนย์ปฏิบัติการของกรมส่งเสริมการเกษตร จำนวน 726 ราย อบรมที่ศูนย์เรียนรู้การเพิ่มประสิทธิภาพการผลิตสินค้าเกษตร (ศพก.) และ ศูนย์เครือข่าย ศพก. จำนวน 495 ราย โดยมีผลตอบรับการฝึกอบรม คือ เกษตรกรมีความรู้ความเข้าใจเทคโนโลยีการให้น้ำระบบเกษตรอัจฉริยะ (HandySense) และทราบถึงข้อดี ข้อเสีย การเตรียมพร้อมก่อนการใช้งาน รวมถึง ให้ความสนใจการนำระบบการให้น้ำเกษตรอัจฉริยะไปปรับใช้ในพื้นที่ทำการเกษตรของตนเอง แต่มีเกษตรกรบางส่วนที่เป็นผู้สูงอายุ ไม่มีพื้นฐานความรู้ระบบการให้น้ำระบบไฟฟ้า และยังไม่ถึงเทคโนโลยี



โครงการส่งเสริมและพัฒนาต้นแบบเกษตรอัจฉริยะ กิจกรรมส่งเสริมนวัตกรรมและเทคโนโลยีใหม่ “ระบบบริหารจัดการแปลงเกษตรด้วยระบบเกษตรอัจฉริยะ (HandySense)” ประจำปี 2565 (ต่อ)

การดำเนินงานในปีงบประมาณ พ.ศ. 2565 กองวิจัยและพัฒนางานส่งเสริมการเกษตรได้มีการจัดทำสื่อประชาสัมพันธ์และเอกสารเผยแพร่ “ระบบบริหารจัดการแปลงเกษตรด้วยระบบเกษตรอัจฉริยะ (HandySense)” ผ่านช่องทางต่าง ๆ ดังนี้

1

การประชาสัมพันธ์ผ่านสื่อประชาสัมพันธ์ของกรมส่งเสริมการเกษตร



2

การเผยแพร่ผ่านรายการ 9 ข่าวเช้า เรื่องแปลงใหญ่พืชผัก จ.ลพบุรี ต้นแบบการจัดการแปลงเกษตรด้วยเทคโนโลยี (HandySense)



3

แผ่นพับ HandySense และ สรุปผลการดำเนินงานฯ ประจำปี 2565

(4) ทำการบ้านเชิงปฏิบัติ ในระบบ HandySense มีประกอบด้วย สไลด์ที่ 1 - 4 นี้สำหรับผู้ใช้งานที่ศึกษาขั้นตอนและขั้นตอนการทำงานของระบบอัตโนมัติ ซึ่งการทำงานของระบบอัตโนมัติสามารถ เปิดปิด การทำงานของเซ็นเซอร์ได้โดยอัตโนมัติด้วยคำสั่งการทำงานตามเวลาที่กำหนด นอกจากนี้ยังสามารถตั้งเวลาการทำงานอัตโนมัติของเซ็นเซอร์ได้ด้วย

(5) สื่อทางการศึกษา สไลด์ที่ 2 ของระบบในรูปแบบนำเสนอแบบเรขาคณิต โดยระบบจะใช้เวลา 2 เวลา คือ เวลา 8.30 - 8.40 น. และ เวลา 15.00 - 15.10 น.

(6) สื่อทางการศึกษา สไลด์ที่ 4 ของระบบในรูปแบบนำเสนอแบบเรขาคณิต ระบบสามารถตั้งค่าอุณหภูมิและความชื้น (ค่าสูง ต่ำ สูงสุด) โดยวัดค่าการตั้งเวลาของเซ็นเซอร์ ซึ่งทำงานได้ความแม่นยำ 50% และหยุดทำงานเมื่อความชื้นมากกว่า 85% และมีการตั้งค่าเวลาทำงานคือเวลา 05.00 - 05.05 น. ของทุกวัน ของผู้ใช้งาน



Handy Sense
ระบบเกษตรแม่นยำ
ฟาร์มอัจฉริยะ

กรมส่งเสริมการเกษตร
กระทรวงเกษตรและสหกรณ์

ผู้ใช้งาน: เกษตรกรรายย่อย
ผู้ดูแลระบบ: เจ้าหน้าที่ส่งเสริมการเกษตร
ผู้ใช้งาน: เกษตรกรรายย่อย
ผู้ดูแลระบบ: เจ้าหน้าที่ส่งเสริมการเกษตร

คุณสมบัติ: ใช้งานง่าย, ใช้งานสะดวก, ใช้งานง่าย, ใช้งานสะดวก

ข้อมูล: เกษตรกรรายย่อย, เกษตรกรรายย่อย, เกษตรกรรายย่อย

พื้นที่: ทั่วประเทศ, ทั่วประเทศ, ทั่วประเทศ

งบประมาณ: งบประมาณ 2565 จำนวน 10,000 ล้านบาท

เว็บไซต์: <http://handysense.or.th>
<https://www.facebook.com/gropad/handysense>



8

รายงานประจำปี 2565

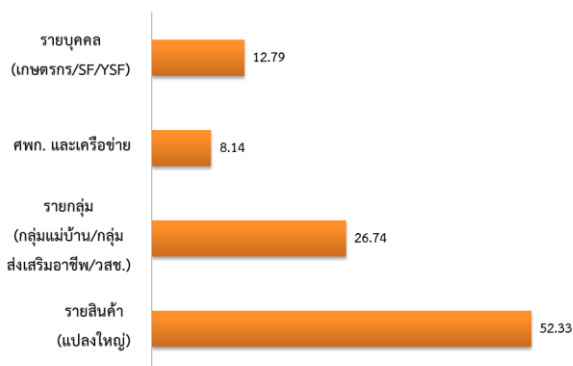
โครงการส่งเสริมงานวิจัยเพื่อพัฒนางานส่งเสริมการเกษตร

กระบวนการส่งเสริมงานวิจัยเพื่อพัฒนางานส่งเสริมการเกษตรเป็นการให้ความรู้ในงานวิจัยเชิงปฏิบัติการแบบมีส่วนร่วม (Participatory Action Research : PAR) เพื่อให้เจ้าหน้าที่ส่งเสริมการเกษตรและภาคีเครือข่ายในพื้นที่ได้มีส่วนร่วมในการดำเนินงานตั้งแต่ร่วมคิดวิเคราะห์ปัญหา สาเหตุ ร่วมวางแผนหาทางเลือก ลงมือทำ ติดตามประเมินผล และร่วมรับผิดชอบผลที่เกิดขึ้น เริ่มดำเนินการปี 2562 – 2565 ในพื้นที่ 77 จังหวัด 473 จุด ซึ่งในปีงบประมาณ พ.ศ. 2565 ในพื้นที่ 77 จังหวัด 175 อำเภอ โดยมีการขับเคลื่อนผ่านกลไกต่าง ๆ ซึ่งผลการดำเนินงานชุมชนได้มีเวทีในการพบปะแลกเปลี่ยนเรียนรู้ สร้างการเชื่อมโยง ประสานงานและขยายเครือข่ายการพัฒนาให้ครอบคลุมกลุ่มต่าง ๆ เพื่อร่วมกันกำหนดเป้าหมายและแผนพัฒนาของตนเอง ตลอดจนสร้างการบูรณาการการทำงานของทุกภาคส่วนที่เกี่ยวข้อง เกิดการพัฒนาเศรษฐกิจของชุมชน มีการกระจายผลประโยชน์สู่ชุมชนอย่างทั่วถึง

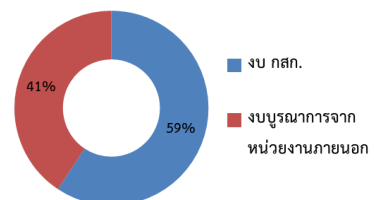
ในปี 2565 มีการขับเคลื่อนการดำเนินการส่งเสริมการเกษตรเชิงพื้นที่ผ่านกลไกแปลงใหญ่มากที่สุด ร้อยละ 52.33 รองลงมา คือ กลุ่มแม่บ้าน/กลุ่มส่งเสริมอาชีพ/วิสาหกิจชุมชน ร้อยละ 26.74 และใช้งบประมาณของกรมส่งเสริมการเกษตร ร้อยละ 59 รองลงมา คือ งบบูรณาการจากหน่วยงานภายนอก ร้อยละ 41



กลไกการขับเคลื่อนการดำเนินการส่งเสริมการเกษตรเชิงพื้นที่



แหล่งงบประมาณดำเนินการ

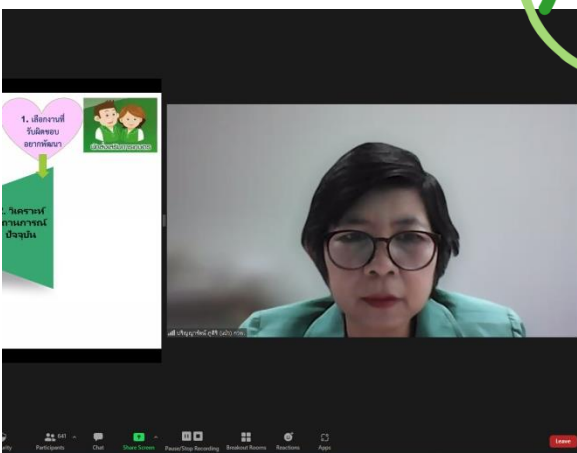
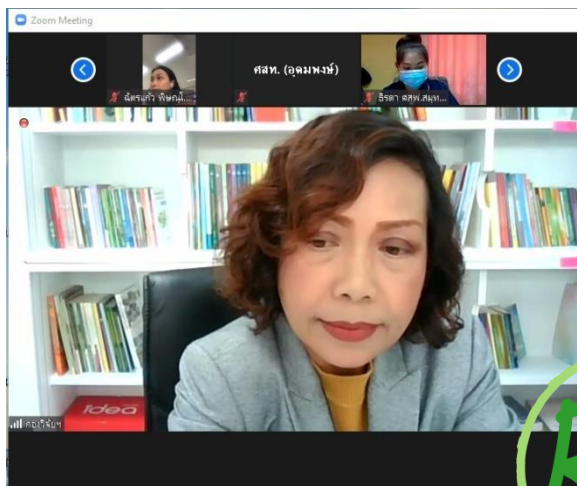


โครงการส่งเสริมงานวิจัยเพื่อพัฒนางานส่งเสริมการเกษตร (ต่อ)

และได้มีการส่งเสริมให้เจ้าหน้าที่มีการพัฒนางานประจำสู่งานวิจัย (Routine to Research : R2R) ปีที่ 2 และให้มีการนำเสนอผลงานผ่านเวที “ R2R เสริมพลัง สร้างสรรค์ ผู้นำการเปลี่ยนแปลงในงานส่งเสริมการเกษตร ” ประจำปีงบประมาณ พ.ศ. 2565 จำนวนทั้งหมด 89 เรื่อง ประกอบด้วย

- | | |
|--|-----------------|
| 1) ด้านอารักขาพืช และการจัดการดินปุ๋ย | จำนวน 16 เรื่อง |
| 2) ด้านระบบส่งเสริมการเกษตร เกษตรเชิงพื้นที่ | จำนวน 14 เรื่อง |
| 3) ด้านการจัดการข้อมูล ทะเบียนเกษตรกร | จำนวน 12 เรื่อง |
| 4) ด้านส่งเสริมและพัฒนาการผลิต | จำนวน 23 เรื่อง |
| 5) ด้านส่งเสริมและพัฒนาเกษตรกร กลุ่มเกษตรกร | จำนวน 7 เรื่อง |
| 6) ด้านพัฒนาบุคลากร | จำนวน 10 เรื่อง |
| 7) ด้านงานบริหาร งานประชาสัมพันธ์ | จำนวน 7 เรื่อง |

ซึ่งผลลัพธ์ที่เกิดขึ้น ทำให้เกิดการแลกเปลี่ยนเรียนรู้งานวิจัย สามารถนำไปปรับใช้ในพื้นที่ที่เกิดปัญหา สามารถนำไปพัฒนาต่อยอดในงานประจำได้อย่างดี และเกิดการเชื่อมโยงงานประจำสู่การพัฒนาที่ดียิ่งขึ้น



เอกสารและสื่อเผยแพร่ในปี 2565

QR Code ผลงานวิจัย R2R 2565

โครงการเพิ่มประสิทธิภาพการพัฒนาผลงานประจำสัปดาห์วิจัย
“R2R เสริมพลัง สร้างสรรค์ ผู้นำกรมเปลี่ยนแปลงในงานส่งเสริมการเกษตร”
ประจำปีงบประมาณ พ.ศ. 2565



<https://shorturl.asia/EfCGY>

ด้านระบบส่งเสริมการเกษตร เจิงพื้นที่



<https://shorturl.asia/Mm42P>

ด้านส่งเสริมและพัฒนาการผลิต



<https://shorturl.asia/ZE1Lc>

ด้านส่งเสริมและพัฒนาเกษตรกร กลุ่มเกษตรกร



<https://shorturl.asia/8Ly2H>

ด้านอารักขาพืช และการจัดการดินปุ๋ย



<https://shorturl.asia/CWTnv>

ด้านงานบริหาร งานประชาสัมพันธ์



<https://shorturl.asia/glcCy>

ด้านพัฒนาบุคลากร



<https://shorturl.asia/8EV1W>

ด้านการจัดการข้อมูล ทะเบียนเกษตรกร

โครงการศูนย์เรียนรู้การเพิ่มประสิทธิภาพการผลิตสินค้าเกษตร (ศพก.)

ประจำปีงบประมาณ พ.ศ. 2565

ศูนย์เรียนรู้การเพิ่มประสิทธิภาพการผลิตสินค้าเกษตร (ศพก.) เป็นศูนย์กลางการเรียนรู้ด้านเกษตรของชุมชน มีการถ่ายทอดความรู้และเทคโนโลยีการผลิต การบริหารจัดการ การตลาดให้แก่เกษตรกร รวมทั้งการให้บริการข้อมูลข่าวสารด้านการเกษตรในพื้นที่ เพื่อให้ ศพก. สามารถตอบสนองความต้องการด้านการเกษตรของชุมชนได้อย่างแท้จริง ผ่านเกษตรกรต้นแบบที่ประสบความสำเร็จในการเพิ่มประสิทธิภาพการผลิต การพัฒนาคุณภาพ และการปรับเปลี่ยนพฤติกรรมการผลิต ควบคู่ไปกับการยึดหลักปรัชญาของเศรษฐกิจพอเพียง ซึ่งถือเป็นกลไกสำคัญในการขับเคลื่อนงานส่งเสริมการเกษตรในพื้นที่ ซึ่งปัจจุบันมี ศพก.หลัก จำนวน 882 ศูนย์ (อำเภอละ 1 ศูนย์) และศูนย์เครือข่ายหรือจุดเรียนรู้อื่น ๆ ที่เป็นจุดเรียนรู้เฉพาะทาง จำนวน 13,954 ศูนย์ กระจายอยู่ทุกอำเภอทั่วทั้งประเทศ

ในปีงบประมาณ พ.ศ. 2565 แม้ว่าสถานการณ์การแพร่ระบาดของโรคติดเชื้อไวรัสโคโรนา 2019 (Covid-19) ในประเทศไทยยังพบการระบอบอย่างต่อเนื่อง แต่เริ่มมีแนวโน้มจำนวนผู้ป่วยที่มีอาการรุนแรงและอัตราการเสียชีวิตลดลง ประชาชนให้ความร่วมมือกับรัฐบาลในการเข้ารับการฉีดวัคซีนป้องกันโรคมามากยิ่งขึ้นเป็นวงกว้าง ส่งผลให้การดำเนินกิจกรรมที่เกี่ยวข้องกับ ศพก. เป็นไปในรูปแบบผสมผสานทั้งแบบ Onsite และรูปแบบ Online โดยพิจารณาตามลักษณะกิจกรรม ความเหมาะสมของพื้นที่ และสถานการณ์การแพร่ระบาดในช่วงเวลาการดำเนินกิจกรรมนั้น ๆ โดยมีการดำเนินงานผ่านการจัดกระบวนการเรียนรู้แบบโรงเรียนเกษตรกร เน้นการเรียนรู้แบบเห็นของจริง นอกจากนี้ยังมีการพัฒนา ศพก. หลัก จำนวน 882 ศูนย์ พัฒนาศูนย์เครือข่าย จำนวน 5,292 ศูนย์ ประกอบด้วย ศูนย์จัดการดินปุ๋ยชุมชน (ศดปช.) จำนวน 882 ศูนย์ ศูนย์จัดการศัตรูพืชชุมชน (ศจช.) จำนวน 1,764 ศูนย์ และศูนย์เครือข่ายอื่น ๆ จำนวน 2,646 ศูนย์ มีการจัดงานวันถ่ายทอดเทคโนโลยีเพื่อเริ่มต้นฤดูกาลผลิตใหม่ (Field Day) ทั่วประเทศ จำนวน 578 จุด มีเกษตรกรเข้าร่วมงาน จำนวน 34,777 ราย สำหรับการขับเคลื่อนการดำเนินงาน โครงการ ศพก. เพื่อให้เป็นไปอย่างมีประสิทธิภาพ และเกิดผลเป็นรูปธรรม มีการดำเนินงานผ่านคณะกรรมการเครือข่ายระหว่าง ศพก. และแปลงใหญ่ ร่วมกัน เพื่อเป็นการเพิ่มศักยภาพการดำเนินงาน โดยแบ่งเป็น 4 ระดับ ได้แก่ ระดับประเทศ เขต จังหวัด และอำเภอ ระดับละ 4 ครั้ง โดยแบ่งเป็นรูปแบบ Onsite จำนวน 2 ครั้ง และรูปแบบ Online จำนวน 2 ครั้ง พร้อมกันนี้ ศพก. ยังเป็นจุดให้บริการด้านการเกษตรแก่เกษตรกรในการอบรม/ดูงาน จำนวน 43,586 ราย มีการบริการข้อมูล ข่าวสาร/วิชาการ จำนวน 3,687 ครั้ง และให้บริการด้านการเกษตรต่าง ๆ จำนวน 10,015 ราย



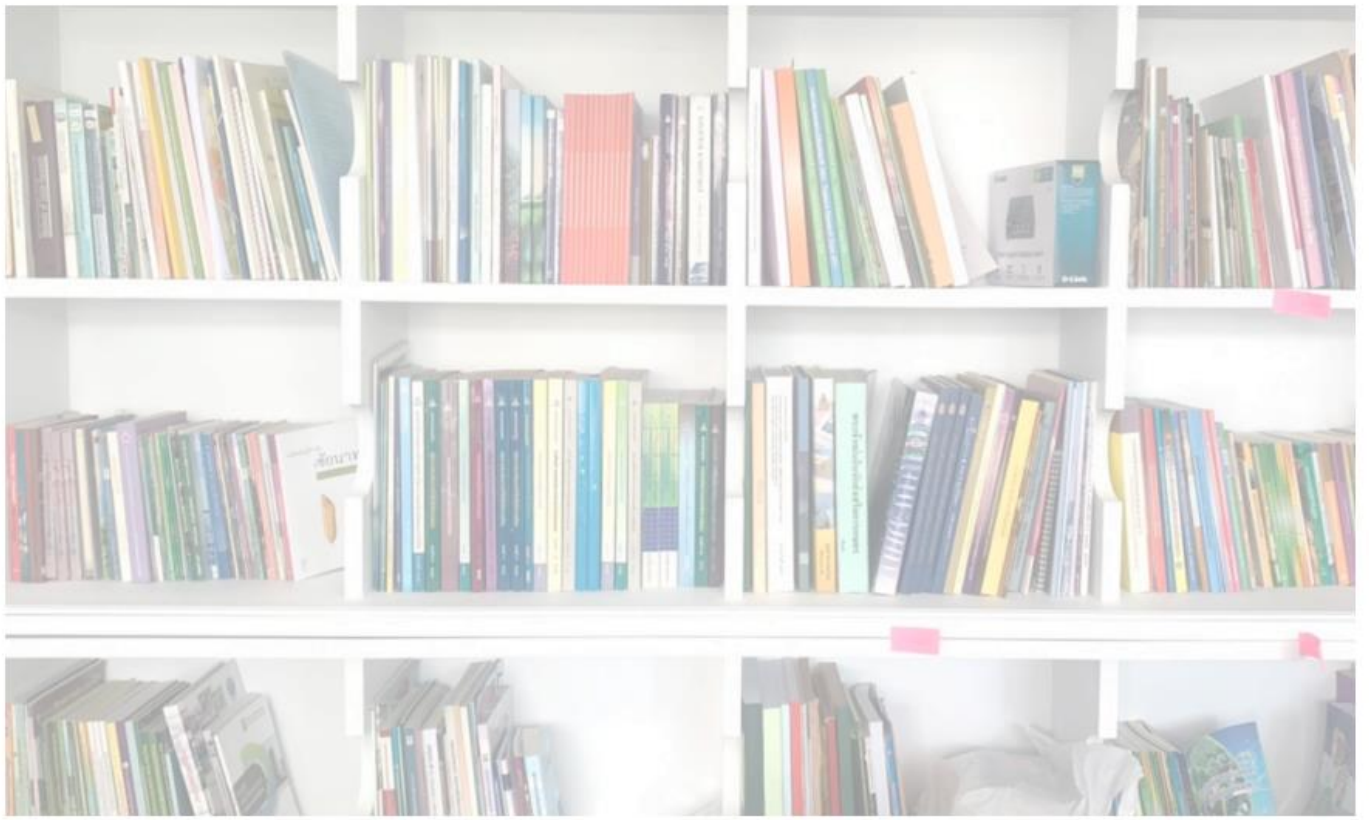
โครงการศูนย์เรียนรู้การเพิ่มประสิทธิภาพการผลิตสินค้าเกษตร (ศพก.)

ประจำปีงบประมาณ พ.ศ. 2565 (ต่อ)

ในปีงบประมาณ พ.ศ. 2565 นอกจากมีการดำเนินงานตามโครงการของกรมส่งเสริมการเกษตรแล้ว ยังมีการดำเนินงานในการขับเคลื่อนงานนโยบายของรัฐบาล และของกระทรวงเกษตรและสหกรณ์ โดยมีการนำศพก. ที่มีการใช้ BCG Model ในสินค้าหลักมะพร้าว มาถอดองค์ความรู้ในการดำเนินการจัดทำ BCG Value Chain และการเชื่อมโยงเครือข่ายในการดำเนินงานของ ศพก. เพื่อใช้ในการขับเคลื่อน BCG Model คู่ ศพก. ในปี พ.ศ. 2566 ต่อไป และการเชื่อมโยงการถ่ายทอดความรู้เทคโนโลยี/นวัตกรรม จาก ศูนย์ AIC (Agritech and Innovation Center) มาถ่ายทอดสู่เกษตรกรตามความเหมาะสมของแต่ละพื้นที่ และการจัดงานวันถ่ายทอดเทคโนโลยีเพื่อเริ่มต้นฤดูกาลผลิตใหม่ (Field Day) ที่นำเสนอนิทรรศการความรู้และเทคโนโลยีที่เหมาะสมกับเกษตรกรและสามารถนำไปปฏิบัติได้

ผลที่เกษตรกรได้รับจากการเข้าร่วมโครงการศูนย์เรียนรู้การเพิ่มประสิทธิภาพการผลิตสินค้าเกษตร (ศพก.) ได้แก่ เกษตรกรนำความรู้ไปปฏิบัติ ทำให้เกิดการเชื่อมโยงสู่ระบบการส่งเสริมแบบแปลงใหญ่ คิดเป็นร้อยละ 82.81 ของจำนวนเกษตรกร เกิดการลดต้นทุนการผลิต คิดเป็นร้อยละ 98.84 ของจำนวนเกษตรกร มีการเพิ่มผลผลิต คิดเป็นร้อยละ 96.73 ของจำนวนเกษตรกร และมีการเพิ่มคุณภาพผลผลิต ร้อยละ 95.14 ของจำนวนเกษตรกร จึงทำให้เกษตรกรมีรายได้ของครัวเรือนเพิ่มขึ้นเฉลี่ย 14,584 บาทต่อครัวเรือน คิดเป็นร้อยละ 12.10 ของรายได้





2. ผลงานตามยุทธศาสตร์และภารกิจ



1. ระบบส่งเสริมการเกษตร T&V System

กรมส่งเสริมการเกษตร เห็นความสำคัญและความจำเป็นในการส่งเสริมและพัฒนาการเกษตร จึงใช้ระบบส่งเสริมการเกษตร (Training and Visit System : T&V System) เป็นกลไกหลักในการขับเคลื่อนงานในพื้นที่ และจัดระบบการขับเคลื่อนงานให้เกิดการบูรณาการให้เป็นไปในทิศทางเดียวกัน เพื่อให้ภารกิจต่างๆ เกิดผลสำเร็จอย่างเป็นรูปธรรม ซึ่งจะมีการพัฒนาเจ้าหน้าที่ส่งเสริมการเกษตรทุกระดับ ผ่านเวทีตามระบบส่งเสริมการเกษตร โดยมีวัตถุประสงค์เพื่อการเชื่อมโยงเครือข่ายการทำงานในพื้นที่ ทั้งภายในกรมส่งเสริมการเกษตร หน่วยงานวิชาการ หรือหน่วยงานวิจัย ให้ทำงานร่วมกันอย่างเป็นระบบ เป็นเวทีเชื่อมโยงวิชาการจากแหล่งความรู้ทางวิชาการไปสู่เจ้าหน้าที่ผู้ปฏิบัติงาน เพื่อให้เจ้าหน้าที่ได้มีโอกาสได้แลกเปลี่ยนเรียนรู้ประสบการณ์ในการดำเนินงานส่งเสริมการเกษตรที่ประสบความสำเร็จ รวมทั้งเป็นเวทีในการร่วมกันแก้ไขปัญหาที่เป็นประเด็นเร่งด่วนในการดำเนินงานในพื้นที่ที่เกิดขึ้น

ในปีงบประมาณ พ.ศ. 2565 กรมส่งเสริมการเกษตรได้ปรับระบบการทำงานให้สอดคล้องกับสถานการณ์การเปลี่ยนแปลงอันเกิดจากการระบาดของโรคติดเชื้อไวรัสโคโรนา 2019 (Covid-19) โดยยึดเป้าหมายและผลสัมฤทธิ์ของงานเป็นสำคัญ ตลอดจนสนับสนุนการปรับตัวเพื่อมุ่งสู่การเป็น Digital DOAE โดยปรับวิธีการทำงานเน้นให้อยู่บนระบบออนไลน์ แอปพลิเคชัน การทำงานผ่าน Platform ต่างๆ เพื่อการเข้าถึงข้อมูลได้อย่างรวดเร็วและเป็นปัจจุบัน ซึ่งได้ดำเนินการพัฒนาเจ้าหน้าที่ส่งเสริมการเกษตร ผ่านเวทีแลกเปลี่ยนเรียนรู้ตามระบบส่งเสริมการเกษตรในทุกระดับ (National Workshop : NW, Regional Workshop : RW, District Workshop : DW, Weekly Meeting : WM) จำนวน 2,105 ราย ได้รับการพัฒนาความรู้ความสามารถ และมีความพร้อมในการให้บริการงานส่งเสริมการเกษตรแก่เกษตรกร รวมทั้งสร้างกระบวนการทัศน์การทำงานภายใต้แนวคิด “ ส่งเสริมการเกษตรรูปแบบใหม่ยกระดับเกษตรกรไทยด้วยเทคโนโลยีดิจิทัล ”



2. การจัดทำแผนพัฒนาการเกษตรระดับอำเภอ

การจัดทำแผนพัฒนาการเกษตรระดับอำเภอ/ตำบลเป็นภารกิจที่กรมส่งเสริมการเกษตรกำหนดให้สำนักงานเกษตรอำเภอดำเนินการมาอย่างต่อเนื่องและตามระบบส่งเสริมการเกษตรกำหนดให้การจัดทำแผนพัฒนาการเกษตรทุกระดับเป็นองค์ประกอบหนึ่งของระบบส่งเสริมการเกษตรที่เป็นกลไกหลักในการขับเคลื่อนงานในพื้นที่

กรมส่งเสริมการเกษตรได้กำหนดให้สำนักงานเกษตรอำเภอทุกอำเภอดำเนินการทบทวน ปรับปรุงแผนพัฒนาการเกษตรระดับอำเภอจำนวน 882 อำเภอเป็นประจำทุกปี เพื่อให้สอดคล้องกับสถานการณ์ของแต่ละพื้นที่ที่เปลี่ยนแปลงไปในแต่ละปี ทำให้สำนักงานเกษตรอำเภอแต่ละอำเภอมียุทธศาสตร์ที่มีข้อมูลเนื้อหาเป็นปัจจุบัน ทั้งในส่วนของข้อมูลสภาพทั่วไป การวิเคราะห์สถานการณ์การเกษตรของอำเภอ แนวทางการพัฒนาและโครงการงบประมาณภายใต้แผนพัฒนาการเกษตรที่สามารถแก้ไขปัญหาตอบสนองความต้องการของชุมชนและเกษตรกรในพื้นที่ ซึ่งสำนักงานเกษตรอำเภอสามารถนำแผนพัฒนาการเกษตรไปขับเคลื่อนผ่านกลไกของศูนย์บริการและถ่ายทอดเทคโนโลยีการเกษตรประจำตำบล (ศบคต.) ในการนำข้อมูลของแต่ละตำบลที่อยู่ในแผนพัฒนาการเกษตรของอำเภอเสนอเพื่อบูรณาการกับแผนพัฒนาท้องถิ่นขององค์กรปกครองส่วนท้องถิ่น เพื่อจัดทำเป็นโครงการประจำปี เสนอขอรับการสนับสนุนงบประมาณจากองค์กรปกครองส่วนท้องถิ่นหรือประสานจัดส่งให้สำนักงานเกษตรจังหวัดประกอบการจัดทำแผนพัฒนาการเกษตรของจังหวัดเพื่อขอรับการสนับสนุนงบประมาณจากงบพัฒนาจังหวัด



3. การขับเคลื่อนการดำเนินงานคณะกรรมการ เครือข่าย ศพก.

แปลงใหญ่ และ YSF ระดับประเทศ

การขับเคลื่อนการดำเนินงานคณะกรรมการ เครือข่าย ศพก. แปลงใหญ่ และ YSF ระดับประเทศ กองวิจัยและพัฒนางานส่งเสริมการเกษตร ได้ดำเนินการขับเคลื่อนการดำเนินงานเครือข่ายศูนย์เรียนรู้ การเพิ่มประสิทธิภาพการผลิตสินค้าเกษตร (ศพก.) เพื่อเพิ่มศักยภาพ ศพก. และเครือข่ายโดยมุ่งเน้นความร่วมมือและการทำงานร่วมกันระหว่างเครือข่าย โดยในปีงบประมาณ พ.ศ. 2565 ได้ดำเนินการจัดเวที ประชุมเชื่อมโยงเครือข่ายศูนย์เรียนรู้การเพิ่มประสิทธิภาพการผลิตสินค้าเกษตร(ศพก.) แปลงใหญ่ YSF เพื่อให้การขับเคลื่อนการดำเนินงานเครือข่ายศพก. บรรลุผลสำเร็จอย่างเป็นรูปธรรม

การประชุมเชื่อมโยงคณะกรรมการเครือข่าย ศพก. แปลงใหญ่ และ YSF ระดับประเทศ ซึ่งดำเนินการโดยหน่วยงานส่วนกลาง ได้แก่ กองวิจัยและพัฒนางานส่งเสริมการเกษตรร่วมดำเนินการ กับสำนักส่งเสริมและจัดการสินค้าเกษตร และกองพัฒนาเกษตรกร เพื่อประสานเชื่อมโยง วางแผนและ ขับเคลื่อนการดำเนินงานร่วมกัน ผู้เข้าร่วมประชุมประกอบด้วย ผู้บริหารกรมส่งเสริมการเกษตร เจ้าหน้าที่ผู้รับผิดชอบงาน ศพก. แปลงใหญ่และ YSF จากส่วนกลาง เจ้าหน้าที่ผู้รับผิดชอบงาน ศพก. แปลงใหญ่และ YSF ของสำนักงานส่งเสริมและพัฒนาการเกษตรทุกเขต คณะกรรมการ ศพก. และ คณะกรรมการแปลงใหญ่ ระดับประเทศ ประธาน YSF ในแต่ละเขต โดยมีการจัดประชุม ทั้งหมด 4 ครั้ง โดยกองวิจัยและพัฒนางานส่งเสริมการเกษตรเป็นผู้ดำเนินการหลัก ในการจัดประชุมครั้งที่ 2 และ ครั้งที่ 4 ในส่วนของครั้งที่ 2/2565 ที่กองวิจัยและพัฒนางานส่งเสริมการเกษตร เป็นผู้ดำเนินการหลัก เมื่อวันที่ 8 เมษายน 2565 ณ ห้องประชุม ชั้น 3 สำนักงานส่งเสริมและพัฒนาการเกษตรที่ 6 จังหวัด เชียงใหม่ และจัดประชุมออนไลน์ผ่านระบบ Zoom Meeting โดยในการประชุมครั้งนี้ ได้นำเสนอ สรุปผลการประชุมของแต่ละเครือข่ายต่อที่ประชุม และหน่วยงานภาคีที่เกี่ยวข้องได้ร่วมชี้แจงใน ประเด็นต่าง ๆ ที่เกี่ยวข้อง



3. การขับเคลื่อนการดำเนินงานคณะกรรมการ เครือข่าย สพก. แปลงใหญ่ และ YSF ระดับประเทศ (ต่อ)

และในส่วนของการประชุมครั้งที่ 4/2565 เมื่อวันที่ 9 กันยายน 2565 ณ ห้องประชุม 134-135 ชั้น 3 กระทรวงเกษตรและสหกรณ์ เป็นการขับเคลื่อนและเชื่อมโยงการดำเนินงานของคณะกรรมการเครือข่ายศูนย์เรียนรู้การเพิ่มประสิทธิภาพการผลิตสินค้าเกษตร (ศพก.) แปลงใหญ่ และเกษตรกรรุ่นใหม่ (Young Smart Farmer : YSF) ระดับประเทศ



ปีงบประมาณ 2565 (ไตรมาสที่ 4/2565) ในเวทีการประชุมเชื่อมโยงการดำเนินงานคณะกรรมการเครือข่าย สพก. และแปลงใหญ่ ระดับประเทศ และในรูปแบบเวทีการประชุมออนไลน์ผ่านระบบ Zoom-Meeting ในเวทีการประชุมฯ ดังกล่าว ผู้อำนวยการกองวิจัยและพัฒนาส่งเสริมการเกษตร ได้ชี้แจงต่อที่ประชุมเกี่ยวกับแนวทางการขับเคลื่อนการดำเนินงานศูนย์เรียนรู้การเพิ่มประสิทธิภาพการผลิตสินค้าเกษตร (ศพก.) ปีงบประมาณ 2566 ของกรมส่งเสริมการเกษตร (การอบรมประธานเครือข่าย สพก. ระดับจังหวัด (77 จังหวัด)) และในเวทีการประชุมฯ มีวาระเพื่อพิจารณาที่สำคัญ คือ แนวทางขับเคลื่อนการดำเนินงาน สพก. แปลงใหญ่ และ YSF ปีงบประมาณ 2566 และการคัดเลือกคณะกรรมการเครือข่ายศพก.และแปลงใหญ่ระดับประเทศชุดใหม่



4. การคัดเลือกเกษตรกรดีเด่น ระดับประเทศ สาขาอาชีพไร่นาสวนผสม ประจำปี พ.ศ. 2565

กรมส่งเสริมการเกษตร ได้ดำเนินการคัดเลือกเกษตรกร บุคคลทางการเกษตร และสถาบันเกษตรกรดีเด่น ระดับประเทศ เป็นประจำทุกปี เพื่อเป็นการยกย่องเชิดชูเกียรติให้เป็นที่ปรากฏแก่สาธารณชน ตลอดจนเป็นการให้ความสำคัญและสร้างขวัญกำลังใจให้ผู้ประกอบอาชีพเกษตรกรรม มีพลังใจสร้างผลงานที่เป็นประโยชน์ต่ออาชีพการเกษตรให้เกิดการพัฒนาอย่างต่อเนื่อง เพื่อให้เกิดผลดีต่อประเทศ

กองวิจัยและพัฒนางานส่งเสริมการเกษตร ได้รับมอบหมายให้ดำเนินการคัดเลือกเกษตรกรดีเด่น ระดับประเทศ สาขาอาชีพไร่นาสวนผสม ระดับประเทศ ประจำปี พ.ศ.2564 เพื่อเข้ารับพระราชทานโล่รางวัลในงานพระราชพิธีพืชมงคลจรดพระนังคัลแรกนาขวัญ ประจำปี พ.ศ.2565 ซึ่งคณะกรรมการคัดเลือกเกษตรกรดีเด่น สาขาอาชีพไร่นาสวนผสม ประกอบด้วย

- 1) นายถนัด เกิดงาม ผู้อำนวยการกลุ่มพัฒนาการมีส่วนร่วม ประธานคณะกรรมการของภาคีและเครือข่าย กองวิจัยและพัฒนางานส่งเสริมการเกษตร
- 2) นางพิสมัย พึ่งวิกรัย ผู้อำนวยการกลุ่มส่งเสริมไม้ดอก คณะทำงานและไม้ประดับ สำนักส่งเสริมและจัดการสินค้าเกษตร
- 3) นางสาวพีรชา มณีชาติ นักวิชาการส่งเสริมการเกษตรชำนาญการ คณะทำงานและเลขานุการกองวิจัยและพัฒนางานส่งเสริมการเกษตร

ผลการคัดเลือก คือ นางจิระวรรณ ยืนนาน จังหวัดชุมพร ได้รับการคัดเลือกเป็นเกษตรกรดีเด่น ระดับประเทศ สาขาอาชีพไร่นาสวนผสม ประจำปี พ.ศ. 2565



4. การคัดเลือกเกษตรกรดีเด่น ระดับประเทศ สาขาอาชีพไร่นาสวนผสม ประจำปี พ.ศ. 2566

สำหรับปี พ.ศ. 2565 กรมส่งเสริมการเกษตร ได้แต่งตั้งคณะทำงานคัดเลือกเกษตรกร บุคคลทางการเกษตร และสถาบันเกษตรกรดีเด่น ระดับประเทศ ประจำปี พ.ศ.2565 เพื่อเข้ารับพระราชทานโล่รางวัลในงานพระราชพิธีพืชมงคลจรดพระนังคัลแรกนาขวัญ ประจำปี พ.ศ.2566 ซึ่งคณะทำงานคัดเลือกเกษตรกรดีเด่น สาขาอาชีพไร่นาสวนผสม ประกอบด้วย

- 1) นายจิรวิทย์ เสงหิรัญญวงษ์ ผู้อำนวยการกลุ่มจัดการฟาร์มและ
เกษตรกรรวมยั่งยืน ประธานคณะทำงาน
กองวิจัยและพัฒนางานส่งเสริมการเกษตร
- 2) นางพิสมัย พึ่งวิกรัย ผู้อำนวยการกลุ่มส่งเสริมไม้ดอก
และไม้ประดับ คณะทำงาน
สำนักส่งเสริมและจัดการสินค้าเกษตร
- 3) นางสาวพิมพ์ประภา สิ้นคำคุณ นักวิชาการส่งเสริมการเกษตรชำนาญการ
กองวิจัยและพัฒนางานส่งเสริมการเกษตร คณะทำงานและเลขานุการ

ซึ่งในปี พ.ศ. 2565 ได้ดำเนินการคัดเลือกเกษตรกรดีเด่น สาขาอาชีพไร่นาสวนผสม ระดับจังหวัด และระดับเขต ขณะนี้อยู่ระหว่างการดำเนินการคัดเลือกเกษตรกรดีเด่น ระดับประเทศ



5. โครงการ 1 ตำบล 1 กลุ่มเกษตรกรทฤษฎีใหม่ ภายใต้โครงการฟื้นฟูเศรษฐกิจและสังคมที่ได้รับผลกระทบจากการระบาดของโรคติดเชื้อไวรัสโคโรนา 2019

การขับเคลื่อนโครงการ 1 ตำบล 1 กลุ่มเกษตรกรทฤษฎีใหม่ ในส่วนของกรมส่งเสริมการเกษตร ได้รับมอบหมายให้ดำเนินการใน 2 กิจกรรมหลัก คือ กิจกรรมการสนับสนุนปัจจัยการผลิต (ด้านพืช) และกิจกรรมการส่งเสริมด้านพัฒนาอาชีพและการตลาด ผลการดำเนินการ พบว่า มีเกษตรกรได้รับการสนับสนุนปัจจัยการผลิตด้านพืช รวมทั้งสิ้น 26,040 ราย มีการเบิกจ่ายงบประมาณเงินกู้เพื่อแก้ไขปัญหา เยียวยา และฟื้นฟูเศรษฐกิจและสังคมที่ได้รับผลกระทบจากการระบาดของโรคติดเชื้อไวรัสโคโรนา 2019 จำนวนทั้งสิ้น 32,366,863 บาท และงบประมาณเพิ่มเติมจากกรมส่งเสริมการเกษตร จำนวน 5,424,426 บาท และมีการส่งเสริมด้านพัฒนาอาชีพและการตลาด มีกลุ่มเกษตรกรทฤษฎีใหม่ต้นแบบเกิดขึ้น จำนวน 106 กลุ่ม นอกจากนี้ สำนักงานเศรษฐกิจการเกษตรในฐานะหน่วยงานร่วมบูรณาการ ได้สรุปผลการติดตามประเมินผลโครงการฯ พบว่า

1) เกษตรกรมีผลตอบแทนการทำกิจกรรมในแปลงเกษตรทฤษฎีใหม่ โดยมีรายได้เพิ่มขึ้นจากการจำหน่าย จำนวน 2,300.08 บาทต่อครัวเรือน เพิ่มขึ้นร้อยละ 33.62

2) เกษตรกรเกิดการพึ่งพาตนเองสามารถลดค่าใช้จ่ายในครัวเรือน และลดต้นทุนการผลิต โดยการบริโภคผลผลิตของตนเอง จำนวน 1,456.18 บาทต่อครัวเรือน

3) ด้านความยั่งยืนของโครงการ เกษตรกร ร้อยละ 34.34 ทำเกษตรทฤษฎีใหม่ต่อเนื่องครบตาม สัดส่วน และเกษตรกร ร้อยละ 42.50 ได้ขยายผลการทำเกษตรทฤษฎีใหม่สู่เกษตรกรรายอื่น โดยเกษตรกร ร้อยละ 44.44 ที่ได้รับการขยายผลการทำเกษตรทฤษฎีใหม่ ได้นำไปปฏิบัติด้วยแล้ว

สำหรับข้อเสนอแนะของโครงการในระยะต่อไป ควรมีการติดตามผลการดำเนินงานของเกษตรกรอย่างต่อเนื่อง และพัฒนาด้านการรวมกลุ่ม การตลาด และการพัฒนาอาชีพของเกษตรกร เพื่อให้เป็นแหล่งเรียนรู้ ศึกษาดูงาน และผลักดันการรวมกลุ่มวิสาหกิจชุมชนให้เกิดมูลค่าเพิ่มทางเศรษฐกิจของกลุ่มในอนาคตต่อไป



6. โครงการบริหารจัดการการผลิตสินค้าเกษตรตามแผนที่เกษตร เพื่อการบริหารจัดการเชิงรุก (Agri-Map)

ดำเนินการภายใต้นโยบายการบริหารจัดการพื้นที่เกษตรกรรม (Zoning by Agri-Map) ของกระทรวงเกษตรและสหกรณ์ มีวัตถุประสงค์เพื่อส่งเสริมการผลิตสินค้าเกษตรตามความเหมาะสมของพื้นที่ให้เกิดความสมดุลระหว่างอุปสงค์และอุปทาน ลดต้นทุนและเพิ่มประสิทธิภาพการผลิต ส่งเสริมการผลิตสินค้าเกษตรในพื้นที่ที่มีศักยภาพ พร้อมทั้งปรับเปลี่ยนการผลิตสินค้าเกษตรในพื้นที่ที่ไม่เหมาะสม และเพื่อให้เกษตรกรมีรายได้และคุณภาพชีวิตที่ดีขึ้นหลังจากการปรับเปลี่ยนการผลิต

จากการดำเนินการส่งเสริมให้เกษตรกรปรับเปลี่ยนการผลิตพืชที่เหมาะสมตามแผนที่ Agri-Map โดยอบรมให้ความรู้การปรับเปลี่ยนพืชทางเลือกชนิดใหม่ และสนับสนุนปัจจัยการผลิตที่จำเป็นในการปรับเปลี่ยนการผลิตพืชชนิดใหม่ที่เหมาะสมให้แก่เกษตรกรที่เข้าร่วมโครงการ ซึ่งเกษตรกรได้รับการอบรมให้ความรู้ จำนวน 1,076 ราย และมีการปรับเปลี่ยนการผลิตในพื้นที่ที่ไม่เหมาะสม (S3 และ N) พื้นที่จำนวน 3,012 ไร่ (จากเป้าหมายพื้นที่ 3,000 ไร่) โดยส่วนใหญ่ปรับเปลี่ยนจากพืชที่มีมูลค่าต่ำ เช่น ข้าว มันสำปะหลัง ข้าวโพดเลี้ยงสัตว์ เป็นพืชที่มีมูลค่าสูง เช่น ไม้ผล ไม้ยืนต้น พืชผัก หญ้าเลี้ยงสัตว์ สมุนไพร รวมถึงปรับเปลี่ยนเป็นเกษตรผสมผสานซึ่งมีจำนวนสูงสุด 1,447 ไร่ คิดเป็นร้อยละ 48.04



6. โครงการบริหารจัดการการผลิตสินค้าเกษตรตามแผนที่เกษตร เพื่อการบริหารจัดการเชิงรุก (Agri-Map) (ต่อ)



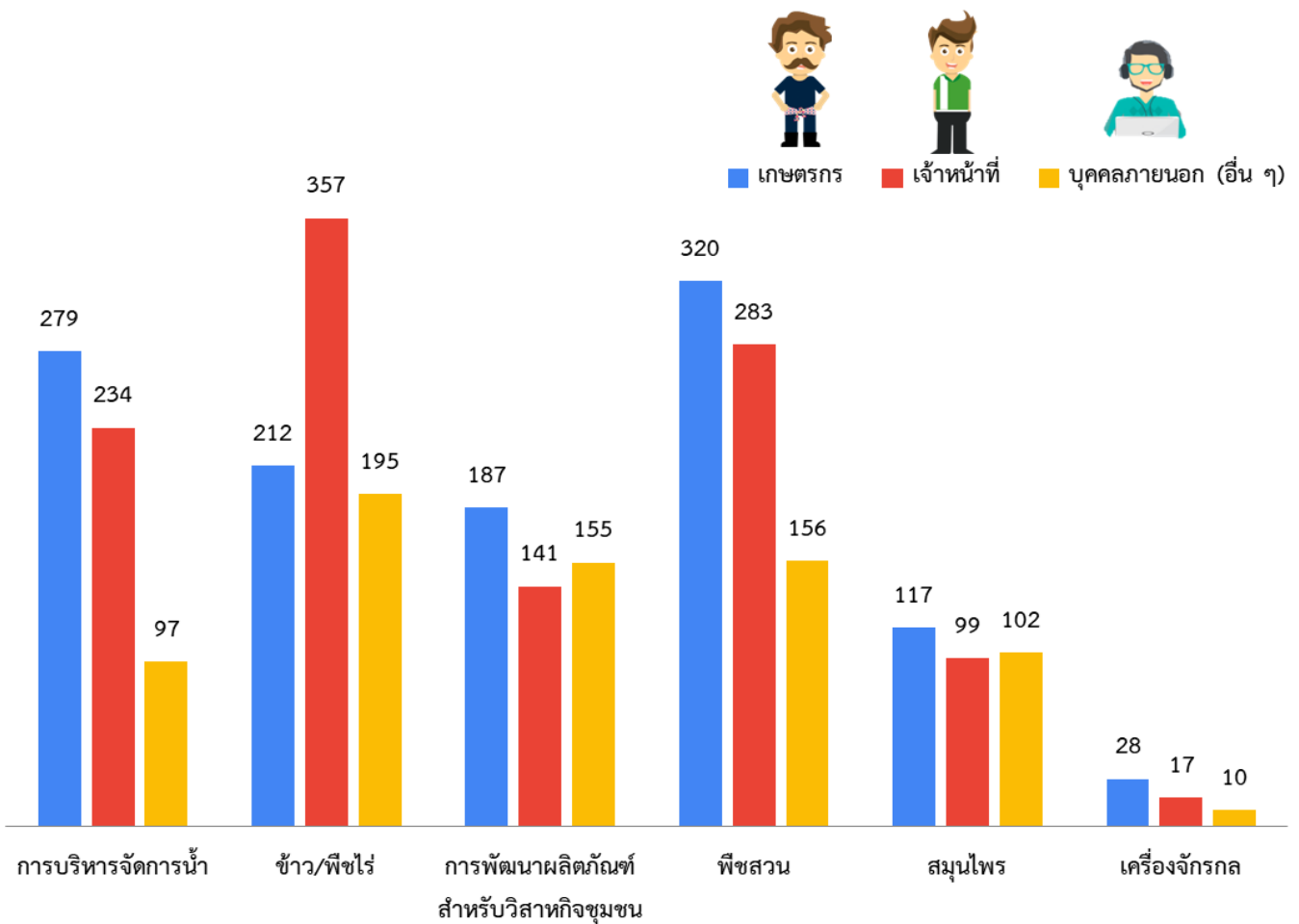
ภาพแปลงต้นแบบที่มีการปรับเปลี่ยนพืชที่เพาะปลูกให้มีความเหมาะสมต่อพื้นที่ตามโครงการฯ

7. ประสานความร่วมมือระหว่างหน่วยงานวิชาการ และมหาวิทยาลัย

หน่วยงานวิชาการ

การส่งเสริมและขยายผลงานวิจัยระหว่างกรมส่งเสริมการเกษตร ร่วมกับสำนักงานพัฒนาการวิจัยการเกษตร (องค์การมหาชน) หรือ สวท. ผ่านระบบออนไลน์ Application Zoom จำนวน 14 เรื่อง และอบรมเชิงปฏิบัติการ จำนวน 2 เรื่อง โดยแบ่งเป็นงานวิจัยด้านการบริหารจัดการน้ำ 3 เรื่อง ข้าว/พืชไร่ 5 เรื่อง การพัฒนาผลิตภัณฑ์ สำหรับวิสาหกิจชุมชน 2 เรื่อง พืชสวน 4 เรื่อง สมุนไพร 1 เรื่อง และเครื่องจักรกล 1 เรื่อง โดยขยายผล ในเกษตรกร จำนวน 1,143 ราย เจ้าหน้าที่ จำนวน 1,131 ราย บุคคลภายนอก (อื่น ๆ) จำนวน 715 ราย รวมทั้งหมด 2,989 ราย

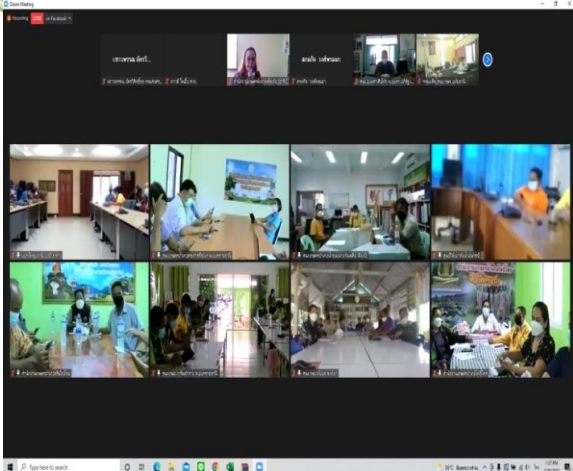
ผู้เข้ารับการถ่ายทอดเทคโนโลยี ปี 2565



รูปแบบการขยายผลงานวิจัย

รูปแบบการขยายผลงานวิจัยในปี 2565 ดำเนินการอบรมผ่านระบบออนไลน์ Application Zoom ในระหว่างช่วงเดือนมีนาคม ถึงเดือนสิงหาคม เพื่อถ่ายทอดองค์ความรู้ งานวิจัยจากสำนักงานพัฒนาการวิจัยการเกษตร (องค์การมหาชน) ให้แก่เกษตรกร เจ้าหน้าที่ และบุคคลภายนอกอื่น ๆ ส่วนการอบรม ในรูปแบบ Onsite ดำเนินการลงพื้นที่ไปให้ความรู้แก่เกษตรกร และร่วมแลกเปลี่ยนเรียนรู้ร่วมกัน

อบรม online 14 เรื่อง



อบรม onsite 2 เรื่อง



ตัวอย่างงานวิจัยที่ดำเนินการขยายผลในปี 2565

โครงการพัฒนาพันธุ์ถั่วลิสงเพื่อเพิ่มผลผลิตและความต้านทานต่อโรคยอดไหม้สำหรับเขตภาคตะวันออกเฉียงเหนือของประเทศไทย (ปีที่ 2) โดย นายชรพล ไชยแสน มหาวิทยาลัยเกษตรศาสตร์

ผลสำเร็จจากงานวิจัย

1. ได้สายพันธุ์ถั่วลิสง KUP13W060 (เกษตรศาสตร์ สวท.1) ที่มีผลผลิตสูงและต้านทาน โรคยอดไหม้
2. ลักษณะเด่น คือ ทรงต้นเป็นแบบพุ่มตั้ง (Erect Type) ไม่มีขีดเลื้อย ถอนเก็บเกี่ยวได้ง่าย เปลือกฝักมีหลาย มีดัชนีการเก็บเกี่ยวและเปอร์เซ็นต์กะเทาะสูง และเมล็ดมีลักษณะยาวรี เชื้อหุ้มเมล็ดสีชมพูอ่อน มีน้ำหนัก 100 เมล็ด เท่ากับ 51.6 กรัม
3. ผลผลิตฝักเฉลี่ย เท่ากับ 279.4 กิโลกรัมต่อไร่ที่เกษตรกรปลูกในพื้นที่ 1,200 ตรม. ได้ผลผลิตที่ความชื้น 9% (ฝักแห้ง) ขายได้ราคา 30 บาทต่อกิโลกรัม มีต้นทุนการผลิต 6,495 บาทต่อไร่ มีรายได้สุทธิ 10,242 บาทต่อไร่ และมีกำไรสุทธิ 3,747 บาทต่อไร่



8. การผลักดันการดำเนินงานส่งเสริมการเกษตรภายใต้ความร่วมมือ

การประสานเชื่อมโยงเพื่อจัดทำความร่วมมือ (MOU) ร่วมกับ 4 มหาวิทยาลัย (มหาวิทยาลัยราชภัฏสกลนคร มหาวิทยาลัยขอนแก่น มหาวิทยาลัยเกษตรศาสตร์ สถาบันเทคโนโลยีพระจอมเกล้าเจ้าคุณทหารลาดกระบัง) และ 4 หน่วยงานวิชาการ ได้แก่ สำนักงานคณะกรรมการส่งเสริมวิทยาศาสตร์ วิจัยและนวัตกรรม (สกสว.) สมาคมศิษย์เก่ามหาวิทยาลัยขอนแก่น ธนาคารเพื่อการเกษตรและสหกรณ์การเกษตร โดยวัตถุประสงค์ของการพัฒนาความร่วมมือเพื่อพัฒนาการเรียนการสอน และร่วมพัฒนาบุคลากร การนำงานวิจัยพร้อมใช้ขยายผลสู่เกษตรกร และการร่วมทำงานวิจัยเพื่อแก้ไขปัญหาของเกษตรกร โดยมีขั้นตอนดังนี้

- 1) ประสาน เชื่อมโยง หน่วยงานภายในกรมส่งเสริมการเกษตร และหน่วยงานภายนอกที่ร่วมจัดทำ MOU เพื่อขับเคลื่อนโครงการและกิจกรรมให้บรรลุวัตถุประสงค์ เช่น การพัฒนาเกษตรกรสูงวัย
- 2) ร่วมกำหนดพื้นที่เป้าหมายในการเป็นต้นแบบการขับเคลื่อนงานส่งเสริมการเกษตรตามวัตถุประสงค์ความร่วมมือ
- 3) ร่วมวิเคราะห์ปัญหาของพื้นที่ และค้นหาผลงานวิจัยที่ตรงกับปัญหา
- 4) ร่วมกำหนดแนวทางการดำเนินการขยายผลงานวิจัยพร้อมใช้ที่เหมาะสมกับการแก้ไขปัญหาของพื้นที่
- 5) ร่วมกันดำเนินการขับเคลื่อนโครงการ ถอดบทเรียน และสรุปผล



8. การผลักดันการดำเนินงานส่งเสริมการเกษตรภายใต้ความร่วมมือ (ต่อ)

การพัฒนาความร่วมมือกับหน่วยงาน
วิชาการและมหาวิทยาลัย

วัตถุประสงค์

- การพัฒนาการเรียนการสอนและร่วมพัฒนาบุคลากร
- การนำงานวิจัยพร้อมใช้ขยายผลสู่เกษตรกร
- การร่วมทำงานวิจัยเพื่อแก้ไขปัญหาของเกษตรกร

ขั้นตอน

1. ประสาน เชื่อมโยง
หน่วยงานภายในกรมส่งเสริม
การเกษตร และหน่วยงาน
ภายนอกที่ร่วมจัดทำ MOU
ขับเคลื่อนโครงการและ
กิจกรรมให้บรรลุวัตถุประสงค์

2. ร่วมกำหนดพื้นที่เป้าหมาย
ในการเป็นต้นแบบการ
ขับเคลื่อนงานส่งเสริม
การเกษตรตามวัตถุประสงค์
ความร่วมมือ

3. ร่วมวิเคราะห์ปัญหา
ของพื้นที่และค้นหาผลงานวิจัยที่
ตรงกับปัญหา

4. ร่วมกำหนดแนวทาง
การดำเนินการขยาย
ผลงานวิจัยพร้อมใช้ที่
เหมาะสมกับการแก้ไขปัญหา
ของพื้นที่

5. ร่วมกันดำเนินการขับเคลื่อน
โครงการ อุดหนุนเรียน และ
สรุปผล



9. โครงการพัฒนาฐานข้อมูลภูมิปัญญาท้องถิ่นด้านการเกษตรเพื่อเสริมสร้างอัตลักษณ์พื้นถิ่น

โครงการพัฒนาฐานข้อมูลภูมิปัญญาท้องถิ่นด้านการเกษตรเพื่อเสริมสร้างอัตลักษณ์พื้นถิ่น มีวัตถุประสงค์ (1) เพื่อพัฒนาฐานข้อมูลภูมิปัญญาท้องถิ่นและนวัตกรรมด้านการเกษตรให้มีความสมบูรณ์และเป็นปัจจุบัน สะดวกต่อการใช้งานและสามารถนำไปเผยแพร่ใช้ประโยชน์ (2) เพื่อเชื่อมโยงภาคีเครือข่ายการพัฒนาภูมิปัญญาท้องถิ่นและนวัตกรรมด้านการเกษตรเพื่อเสริมสร้างอัตลักษณ์พื้นถิ่น การดำเนินงานโครงการประกอบด้วย 4 กิจกรรม

1) พัฒนาฐานข้อมูลภูมิปัญญาท้องถิ่นและนวัตกรรมในงานส่งเสริมการเกษตร

การดำเนินการจัดประชุม จำนวน 5 ครั้ง



การพัฒนาและปรับปรุงฐานข้อมูลภูมิปัญญาท้องถิ่น ในปี พ.ศ. 2565 มีการปรับปรุงนิยาม และประเภทของภูมิปัญญาท้องถิ่น จาก 13 ประเภท เป็น 10 ประเภท

ข้อมูลภูมิปัญญาท้องถิ่นด้านการเกษตร ประจำปี พ.ศ.2564	
ประเภทภูมิปัญญา	จำนวน (เรื่อง)
1. การเตรียมการก่อนการปลูกพืช	69
2. ด้านการจัดการและการอารักขาพืช	97
3. ด้านการเก็บเกี่ยวและการจัดการหลังการเก็บเกี่ยว	21
4. ด้านประมง	16
5. ด้านปศุสัตว์	14
6. ด้านแมลงเศรษฐกิจ	21
7. ด้านเกษตรกรรมยั่งยืน	76
8. ด้านการจัดการน้ำและดิน	21
9. ด้านการแพทย์แผนไทยและสมุนไพร	91
10. ด้านเครื่องมือเครื่องใช้ทางการเกษตร	40
11. ด้านผลิตภัณฑ์และการแปรรูป	489
12. ด้านวัฒนธรรม/ความเป็นอยู่	58
13. ภูมิปัญญาท้องถิ่นด้านอื่นๆ	39
รวมทั้งสิ้น	1,049

ข้อมูลภูมิปัญญาท้องถิ่นด้านการเกษตร ประจำปี พ.ศ.2565	
ประเภทภูมิปัญญา	จำนวน (เรื่อง)
1. ด้านเกษตรกรรมยั่งยืน	22
2. ด้านพืช	52
3. ด้านประมง	6
4. ด้านปศุสัตว์	3
5. ด้านแมลงเศรษฐกิจ	8
6. ด้านการแปรรูปและผลิตภัณฑ์	145
7. ด้านการแพทย์แผนไทยและสมุนไพร	16
8. ด้านเครื่องมือเครื่องใช้ทางการเกษตร	11
9. ด้านวัฒนธรรม/ความเป็นอยู่	26
10. ด้านอื่นๆ	9
รวมทั้งสิ้น	298

2) การพัฒนาต่อยอดองค์ความรู้ภูมิปัญญาท้องถิ่นด้านการเกษตรเพื่อเสริมสร้างอัตลักษณ์พื้นถิ่น

➤ 6 จุดเดิม ปี 2564

- ดำเนินการจัดเวทีถอดบทเรียน จำนวน 1 เวที
- สนับสนุนปัจจัยการผลิตตามแผนการพัฒนาจากการจัดเวทีชุมชน
- จัดทำสื่อประชาสัมพันธ์และนิทรรศการ จำนวน 6 เรื่อง



ชียนาพ
การแปรรูปน้ำตาลโตนด



ราชนบุรี
การอนุรักษ์สายพันธุ์ข้าวโตนดแปดแถว



ฉะเชิงเทรา
นาข้าววัง



สกลนคร
ฝ้ายอ้อมมูลควาย



ระนอง
การควั่นเม็ดกาหยูแบบโบราณ



แพร่
การปลูกท่อมและการผลิตท่อมเปียกเพื่อการย้อมผ้าหม้อท่อม

➤ 6 จุดใหม่ ปี 2565

- ดำเนินการจัดเวทีถอดบทเรียน จำนวน 4 เวที
- สนับสนุนปัจจัยการผลิตตามแผนการพัฒนาจากการจัดเวทีชุมชน



ปทุมธานี
การปลูกข้าวล้มต่อซัง



สุพรรณบุรี
การอนุรักษ์ทำนาหัว



ชลบุรี
การผลิตและการแปรรูปแป้งทำยายม่อม



กาฬสินธุ์
ฝ้ายหอมย้อมดิน” ฝ้ายย้อมสีธรรมชาติบ้านดงน้อย



ตรัง
ภูมิปัญญาแป้งสาकु



สุโขทัย
ภูมิปัญญาทอผ้าฝ้ายย้อมดิน

การเผยแพร่ข้อมูลภูมิปัญญาท้องถิ่นด้านการเกษตร

- การจัดเก็บและเผยแพร่ในเว็บไซต์ กวพ. เพื่อเจ้าหน้าที่ส่งเสริมการเกษตรนำข้อมูลไปใช้ประโยชน์ในการดำเนินงานส่งเสริมการเกษตร
- ข่าว บทความ สัมภาษณ์ ผ่านช่องทางสื่อโทรทัศน์และสื่อออนไลน์ จำนวน 9 ชิ้นงาน
- บทความวารสารกรมส่งเสริมการเกษตร จำนวน 4 เรื่อง
- รายการ “เกษตร Talk” คลื่นวิทยุ AM1386 จำนวน 16 เรื่อง
- การตีพิมพ์เอกสารเพิ่มเติม จำนวน 2 เรื่อง ได้แก่ ไขความลับสาकुและไขความลับเท้ายายม่อม เรื่องละ 800 เล่ม



3) การจัดทำฐานข้อมูลนาร่องมรดกด้านการเกษตรและภูมิปัญญาทางวัฒนธรรมที่เกี่ยวข้องทางการเกษตร

กลุ่มภูมิปัญญาท้องถิ่นและนวัตกรรมด้านการเกษตร ได้ลงพื้นที่เพื่อสำรวจการจัดทำฐานข้อมูลนาร่องมรดกด้านการเกษตร “ การผลิตชาเมี่ยง ” ณ วิชาหกิจชุมชนกลุ่มผลิตภัณฑ์ชา และส่งเสริมการท่องเที่ยวเชิงนิเวศน์ศรีนาป่า-ตาแวน ตำบลเรือง อำเภอน่าน จังหวัดน่าน และ “ บ่อเกลือโบราณ 800 ปี ” (ภูมิปัญญาการผลิตเกลือสินเธาว์) ณ วิชาหกิจชุมชนบ้านบ่อหลวง ตำบลบ่อเกลือใต้ อำเภอบ่อเกลือ จังหวัดน่าน



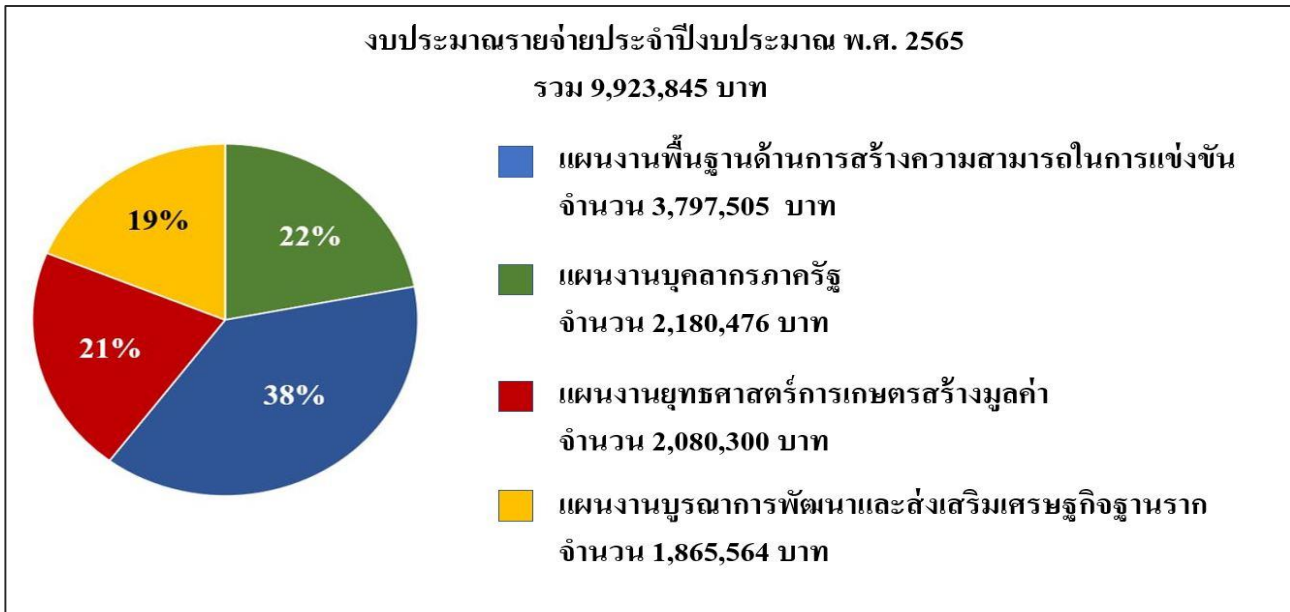
4) การติดตามความก้าวหน้าการดำเนินงานและรายงานผล

การติดตามความก้าวหน้าการดำเนินงาน โครงการของหน่วยงานในพื้นที่ เพื่อสรุปผลการดำเนินงาน

ลำดับ	ภูมิปัญญาท้องถิ่น	จังหวัด	กำหนดการ
1	การควั่นเม็ดกาหยูแบบโบราณ (เวที 1)	ระนอง	13 - 16 ธ.ค. 64
2	นาขาวัง (เวที 1)	ระยอง	6 ม.ค. 65
3	การอนุรักษ์สายพันธุ์ข้าวโพดแปดแถว (เวที 1)	ราชบุรี	7 ม.ค. 65
4	การแปรรูปน้ำตาลโคโคนัท (เวที 1)	ชัยนาท	18 ก.พ. 65
5	การปลูกข้าวล้มตอซัง (เวที 1)	ปทุมธานี	19 ม.ค. 65
6	การผลิตและการแปรรูปแป้งเท้ายายม่อม (เวที 1)	ชลบุรี	20 ม.ค. 65
7	การผลิตและการแปรรูปแป้งเท้ายายม่อม (เวที 2)	ชลบุรี	12 พ.ค. 65
8	การสำรวจการจัดทำฐานข้อมูลนาร่องมรดกด้านการเกษตรและพัฒนาต่อยอดองค์ความรู้ภูมิปัญญาท้องถิ่นฯ	น่านและแพร่	21- 25 ก.พ. 65
9	ภูมิปัญญาแป้งสาสุ (เวที 1)	ตรัง	9 - 11 ก.พ. 65
10	การแปรรูปน้ำตาลโคโคนัท (จัดทำสื่อ)	ชัยนาท	21 เม.ย. 65
11	ภูมิปัญญาทอผ้าฝ้ายย้อมดิน	สุโขทัย	20 - 22 ก.ค. 65
12	ผ้าฝ้ายมุลควาย	สกลนคร	8 - 12 ส.ค. 65
13	การอนุรักษ์การทำนาหั่ว	สุพรรณบุรี	19 - 21 ส.ค. 65



10. งบประมาณรายจ่ายประจำปีงบประมาณ 2565



11. งานการเงิน บัญชี พัสดุ และสารบรรณ

งานการเงิน บัญชี พัสดุ และสารบรรณ

1. งบประมาณ		
1.1 จัดทำค่างบประมาณรายจ่ายประจำปีงบประมาณ พ.ศ. 2565 ในส่วนที่เกี่ยวข้อง		
1.2 ติดตามการใช้จ่ายงบประมาณให้เป็นไปตามแผนปฏิบัติงาน		
1.3 รายงานและสรุปผลการใช้จ่ายงบประมาณเสนอผู้บริหาร กวพ. และหน่วยงานที่เกี่ยวข้อง		
1.4 ตรวจสอบใบสำคัญในการเบิกจ่ายทุกประเภท และบัญชีการใช้จ่ายงบประมาณ		
2. งานพัสดุ		
2.1 ลงทะเบียนควบคุมครุภัณฑ์กองพร้อมแต่งตั้งคณะกรรมการตรวจสอบพัสดุประจำปี		
2.2 ดำเนินการจำหน่ายพัสดุที่ชำรุดพร้อมรายงานให้ผู้บังคับบัญชา		
2.3 จัดซื้อจัดจ้างของกองวิจัยและพัฒนางานส่งเสริมการเกษตร		
2.4 ทบทวนการจัดทำรายงานเกณฑ์การใช้สิ้นเปลืองของรถราชการ		
2.5 รายงานข้อมูลการใช้จ่ายยานพาหนะ/ใบขออนุญาตใช้รถยนต์ส่วนบุคคล		
2.6 ตรวจสอบจัดทำรายละเอียดในการใช้โทรศัพท์ทางไกล เพื่อประกอบการเบิกจ่าย		
3. งานสนับสนุนด้านธุรการ		
3.1 จัดทำทะเบียนรับหนังสือราชการทั้งภายในและภายนอก	4,081	เรื่อง
3.2 ตรวจ-ทานหนังสือ	4,239	เรื่อง
3.3 ร่าง-โต้ตอบหนังสือ	1,820	เรื่อง
3.4 จัดทำรายงานการประชุม	12	ครั้ง

2. งานสำคัญอื่นๆ

เอกสารและสื่อเผยแพร่ในปี 2565

1. เอกสาร ตัวอย่างเกษตรกรปรับเปลี่ยนพืชตาม Agri-Map ปี 2564



2. เอกสาร บทเรียนพื้นที่ต้นแบบการปรับเปลี่ยนการปลูกพืชในพื้นที่ไม่เหมาะสมตาม Agri-Map ที่เกิดผลสำเร็จอย่างยั่งยืน



เอกสารและสื่อเผยแพร่ในปี 2565

3. เอกสาร การพัฒนาการมีส่วนร่วมของภาคีและเครือข่ายในงานส่งเสริมการเกษตร



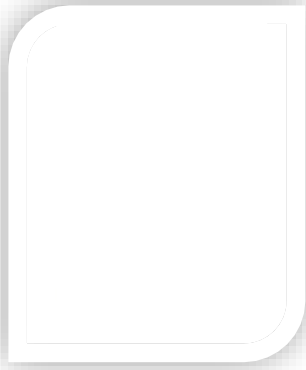
4. เอกสาร เทคนิคการพัฒนางานส่งเสริมการเกษตร โดยใช้แนวคิด

“งานวิจัยในงานประจำ (Routine to Research : R2R)”



ส่วนที่ 3 เจ้าหน้าที่กลุ่ม/ฝ่าย

ฝ่ายบริหารทั่วไป



นางรภัตสรณ์ ระบอบ
หัวหน้าฝ่ายบริหารทั่วไป



นางวริษฐา จันทะเลียง
เจ้าพนักงานธุรการชำนาญงาน



นางภาวิศา ศรีชมภู
เจ้าพนักงานธุรการชำนาญงาน



นางปรีธนา สมวิชา
เจ้าพนักงานธุรการชำนาญงาน



นางสาวรภัทร วงศ์สมบุญ
เจ้าพนักงานธุรการชำนาญงาน



นายสิริศิษฏ์ อ้นรัตน์
เจ้าพนักงานธุรการปฏิบัติการ

ฝ่ายบริหารทั่วไป



นางลินดา บุญรุ่ง
เจ้าพนักงานธุรการระดับ 4



นางสาวนาถวิณา อัสวตระกูลศรี
เจ้าหน้าที่บันทึกข้อมูล



นายสำราญ บุญพิทักษ์
พนักงานขับรถยนต์ระดับ 2



นายสรรเพ็ชญ์ ศรีจันทัก
พนักงานขับรถยนต์

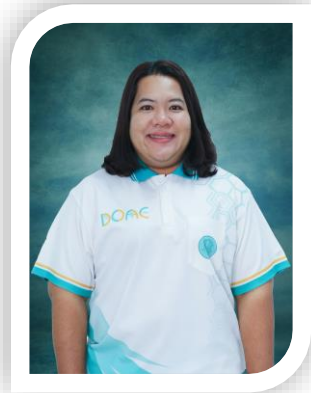
กลุ่มพัฒนาระบบส่งเสริมการเกษตร



นายเด่นพงษ์ เวียงศรีพานาวิตย์
ผู้อำนวยการกลุ่มพัฒนาระบบส่งเสริมการเกษตร



นางสาวนันทีณี ทองคงเห่า
นักวิชาการส่งเสริมการเกษตรชำนาญการ



นางมนพิภา ชัยปรีชา
นักวิชาการส่งเสริมการเกษตรชำนาญการ



นางสาวนิลธิตา ฟรอมชัยภูมิ
นักวิชาการส่งเสริมการเกษตรปฏิบัติการ



นายธนาวุฒิ รามะนา
นักวิชาการส่งเสริมการเกษตร

กลุ่มพัฒนาการมีส่วนร่วมของภาคีและเครือข่าย



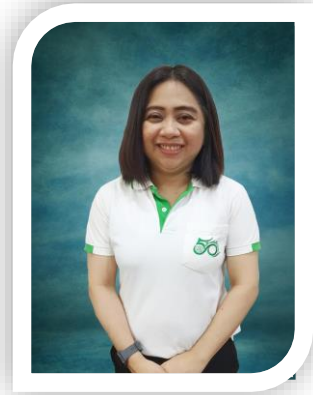
นายถนัด เก็ดงาม

ผู้อำนวยการกลุ่มพัฒนาการมีส่วนร่วมของภาคีและเครือข่าย



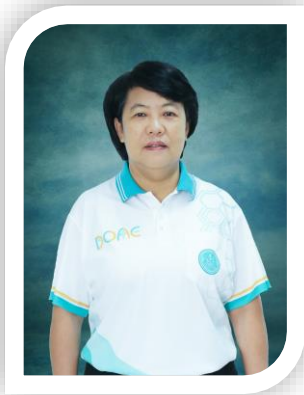
นายศุกล ไชยิต โภคิน

นักวิชาการส่งเสริมการเกษตรชำนาญการพิเศษ



นางสาวอัจฉรา สมสวย

นักวิชาการส่งเสริมการเกษตรชำนาญการพิเศษ



นางสาวจริยา โลหะ

นักวิชาการเกษตรชำนาญการพิเศษ



นางศิรินทิพย์ สุขเกษม

นักวิชาการเกษตรชำนาญการพิเศษ

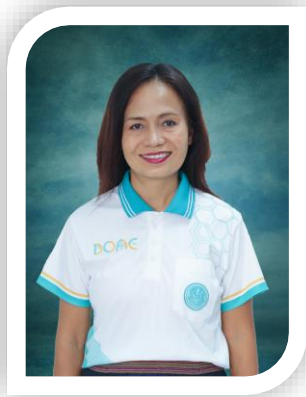
กลุ่มพัฒนาการมีส่วนร่วมของภาคีและเครือข่าย



นางอมรรัตน์ ชื่นมาลัย
นักวิชาการเกษตรชำนาญการพิเศษ



นายพungskค์ดี ยกส้าน
นักวิชาการเกษตรชำนาญการพิเศษ



นางสาวปิยนันท์ บุญสร้าง
นักวิชาการส่งเสริมการเกษตรชำนาญการ



นายวิชัย บุญเย็น
นักวิชาการส่งเสริมการเกษตรชำนาญการ



นายวิศรุต สายบุญช่วย
นักวิชาการส่งเสริมการเกษตรปฏิบัติการ



นางสาวหทัยชนก วันเพ็ญ
นักวิชาการส่งเสริมการเกษตรปฏิบัติการ

กลุ่มพัฒนาการมีส่วนร่วมของภาคีและเครือข่าย



นางสาวนัตร์แก้ว โลหะพันธุ์
นักวิชาการส่งเสริมการเกษตร



นายสมพงษ์ นิยม
นักวิชาการส่งเสริมการเกษตร



ว่าที่ ร.ต.หญิงเทวิกา ช่วยนุกูล
นักวิชาการแผนที่ภาพถ่าย



นายฉัตร พุกกระรัตน
นักวิชาการแผนที่ภาพถ่าย

กลุ่มวิจัยด้านส่งเสริมการเกษตร



ดร.ปริญญารัตน์ ภูศิริ
ผู้อำนวยการกลุ่มวิจัยด้านส่งเสริมการเกษตร



นายณรงค์ ภัทรขวัญ
นักวิชาการส่งเสริมการเกษตร
ชำนาญการพิเศษ



นางสาวปยุณา ดิษยาภิรมย์
นักวิชาการส่งเสริมการเกษตร
ชำนาญการพิเศษ



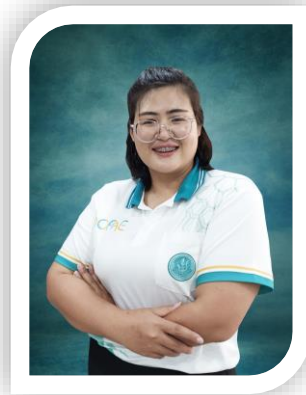
นางสาววิไลพร ชวศรี
นักวิชาการส่งเสริมการเกษตร
ชำนาญการ



นายธีรภัทร์ คุ่มครอง
นักวิชาการส่งเสริมการเกษตร
ชำนาญการ



นางสาวเชาวพรรณ อัครวิสิทธิ์กุล
นักวิชาการส่งเสริมการเกษตร
ชำนาญการ



นางสาวสุพรรณษา นิลพู่
นักวิชาการส่งเสริมการเกษตร

กลุ่มจัดการฟาร์มและเกษตรกรรมยั่งยืน



นายจิรวีทย์ เสงหิรัญญวงษ์
ผู้อำนวยการกลุ่มจัดการฟาร์มและเกษตรกรรมยั่งยืน



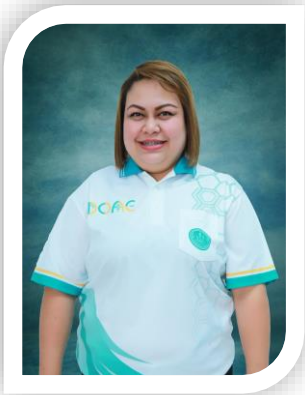
นางสาวณัฐธิดา ห้วหาญ
นักวิชาการส่งเสริมการเกษตร
ชำนาญการพิเศษ



นางสาวพิมพ์ประภา สิ้นคำคุณ
นักวิชาการส่งเสริมการเกษตร
ชำนาญการ



นางสาวเสาวณิต เทพมงคล
นักวิชาการส่งเสริมการเกษตร
ชำนาญการ



นางสาวรัตนาภรณ์ นพพูน
นักวิชาการส่งเสริมการเกษตร
ชำนาญการ



นางสาวพิรชา มณีชาติ
นักวิชาการส่งเสริมการเกษตร
ชำนาญการ



นางสาวอารีย์วรรณ เหลืองทอง
นักวิชาการส่งเสริมการเกษตร

กลุ่มภูมิปัญญาท้องถิ่นและนวัตกรรมด้านการเกษตร



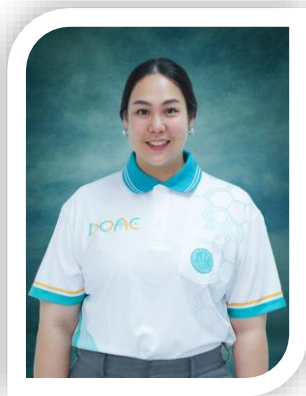
นางสาวสุรางค์ศรี วาเพชร
ผู้อำนวยการกลุ่มภูมิปัญญาท้องถิ่นและนวัตกรรมด้านการเกษตร



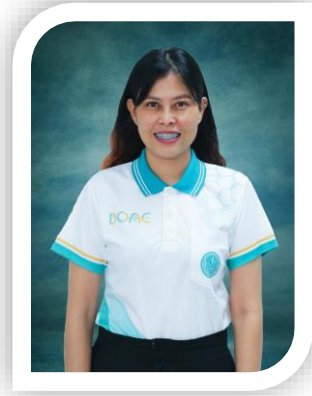
นายสัญญา เชียรสุนทร
นักวิชาการส่งเสริมการเกษตรชำนาญการพิเศษ



นางสาวปัทมาภรณ์ คงชนกฤตกร
นักวิชาการส่งเสริมการเกษตรชำนาญการพิเศษ



นางสาวอารยา สุขเกษม
นักวิชาการส่งเสริมการเกษตรชำนาญการ

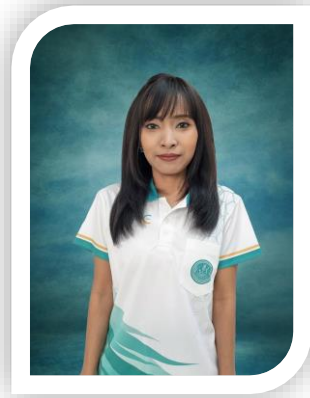


นางสาววิลาสินี ลีทวีทรัพย์
นักวิชาการส่งเสริมการเกษตรชำนาญการ

กลุ่มภูมิปัญญาท้องถิ่นและนวัตกรรมด้านการเกษตร



นางสาวจุฑามาศ กรีพานิช
นักวิชาการส่งเสริมการเกษตรปฏิบัติการ



นางสาวนิศารัตน์ สุวรรณสวัสดิ์
นักวิชาการส่งเสริมการเกษตรปฏิบัติการ



นางสาวธนพร ไชยสงคราม
เจ้าหน้าที่บันทึกข้อมูล



นางสาวนิสาชล ปลื้มชัยภูมิ
นักวิชาการส่งเสริมการเกษตร

ส่วนที่ 4 คณะผู้จัดทำ

ที่ปรึกษา

นางปาลลิน พวงมี

ผู้อำนวยการกองวิจัยและพัฒนางานส่งเสริมการเกษตร

คณะผู้จัดทำ

- | | |
|-----------------------------------|---|
| 1. นายจิรวิทย์ เสงหิรัญญวงษ์ | นักวิชาการส่งเสริมการเกษตรชำนาญการพิเศษ |
| 2. นางสาวปฤษณา ดิษยาภิรมย์ | นักวิชาการส่งเสริมการเกษตรชำนาญการพิเศษ |
| 3. นายณรงค์ ภัทรขวัณ | นักวิชาการส่งเสริมการเกษตรชำนาญการพิเศษ |
| 4. นางศิรินทิพย์ สุขเกษม | นักวิชาการเกษตรชำนาญการพิเศษ |
| 5. นายพยุศักดิ์ ยกสำน | นักวิชาการเกษตรชำนาญการพิเศษ |
| 6. นางสาวนันท์นิ ทองคงเหี้ย | นักวิชาการส่งเสริมการเกษตรชำนาญการ |
| 7. นางสาวรัตนภรณ์ นพพูน | นักวิชาการส่งเสริมการเกษตรชำนาญการ |
| 8. นายธีรภัทร์ คุ่มครอง | นักวิชาการส่งเสริมการเกษตรชำนาญการ |
| 9. นางสาวเชาวพรรณ อัครวิสิทธิ์กุล | นักวิชาการส่งเสริมการเกษตรชำนาญการ |
| 10. นายวิศรุต สายบุญช่วย | นักวิชาการส่งเสริมการเกษตรปฏิบัติการ |
| 11. นางสาวหทัยชนก วันเพ็ญ | นักวิชาการส่งเสริมการเกษตรปฏิบัติการ |
| 12. นางลินดา บุญรุ่ง | เจ้าหน้าที่งานธุรการ ระดับ 4 |
| 13. นางสาวธนพร ไชยสงคราม | เจ้าหน้าที่บันทึกข้อมูล |



กรมส่งเสริมการเกษตร
ห้องประชุมกองวิจัยและพัฒนางานส่งเสริมการเกษตร

