



สรุปผลการดำเนินงาน
โครงการ ๑ ตำบล ๑ กลุ่มเกษตรกรทฤษฎีใหม่

๑ ตำบล กลุ่มเกษตรกรทฤษฎีใหม่

One Tambon One New Theory Agriculture Group



กองวิจัยและพัฒนาส่งเสริมการเกษตร
กรมส่งเสริมการเกษตร
กระทรวงเกษตรและสหกรณ์

คำนำ

กระทรวงเกษตรและสหกรณ์ ได้จัดทำโครงการ ๑ ตำบล ๑ กลุ่มเกษตรกรทฤษฎีใหม่ โดยน้อมนำหลักปรัชญาของเศรษฐกิจพอเพียงและเกษตรทฤษฎีใหม่ มาเป็นแนวทางในการดำเนินงานโครงการฯ เพื่อช่วยเหลือเกษตรกรที่ได้รับผลกระทบจากสถานการณ์การแพร่ระบาดของโรคไวรัสโคโรนา ๒๐๑๙ บรรเทาปัญหาการว่างงานลดปัญหาการเคลื่อนย้ายแรงงานภาคการเกษตรกรรมไปสู่ภาคอื่นๆ และสร้างความเข้มแข็งให้ชุมชนในท้องถิ่นให้มีความมั่นคงในการเป็นแหล่งผลิตอาหาร เพื่อมุ่งสู่ระบบเกษตรกรรมยั่งยืน โดยบูรณาการดำเนินงานตามบทบาทและภารกิจของหน่วยงาน ได้แก่ สำนักงานปลัดกระทรวงเกษตรและสหกรณ์ กรมส่งเสริมการเกษตร กรมพัฒนาที่ดิน กรมประมง กรมปศุสัตว์ และสำนักงานเศรษฐกิจการเกษตร

รายงานฉบับนี้จัดทำขึ้นเพื่อรายงานผลการดำเนินงานโครงการ ๑ ตำบล ๑ กลุ่มเกษตรกรทฤษฎีใหม่ ในส่วนที่กรมส่งเสริมการเกษตรรับผิดชอบ กิจกรรมส่งเสริมองค์ความรู้และสนับสนุนปัจจัยการผลิตในการทำเกษตรทฤษฎีใหม่ด้านพืช ให้เหมาะสมตามสภาพพื้นที่ ซึ่งรวบรวมมาจากการดำเนินงานของพื้นที่เข้าร่วมโครงการ จำนวน ๗๐ จังหวัดหวังเป็นอย่างยิ่งว่ารายงานสรุปผลการดำเนินงานฯ นี้ จะสามารถเป็นแนวทางในการวางแผนการดำเนินงานด้านเกษตรทฤษฎีใหม่ได้ในอนาคต และเป็นประโยชน์ให้แก่บุคคลที่สนใจต่อไป

กองวิจัยและพัฒนางานส่งเสริมการเกษตร
กรมส่งเสริมการเกษตร
กุมภาพันธ์ ๒๕๖๖

(๑)

สารบัญ

	หน้า
สารบัญภาพ	(๒)
ความเป็นมา	๑
วัตถุประสงค์	๔
วิธีการ/แนวทางการดำเนินงาน	๖
ผลการดำเนินงาน	๘
สรุปและข้อเสนอแนะ	๑๒
ภาคผนวก ๑	๑๖
- หนังสือกรมส่งเสริมการเกษตร ด่วนที่สุด ที่ กษ ๑๐๐๖/ว ๑๐๐๐ ลงวันที่ ๕ กรกฎาคม ๒๕๖๔	
- หนังสือกรมส่งเสริมการเกษตร ด่วนที่สุด ที่ กษ ๑๐๐๖/ว ๑๑๓๕ ลงวันที่ ๒๗ กรกฎาคม ๒๕๖๔	
- การเบิกจ่ายงบประมาณของโครงการ ๑ ตำบล ๑ กลุ่มเกษตรกรทฤษฎีใหม่ (กรมส่งเสริมการเกษตร)	
ภาคผนวก ๒	๓๑
- สรุปผลการดำเนินงานด้านการพัฒนาอาชีพและการตลาด	
ภาคผนวก ๓	๓๓
- รายงานการประเมินผลโครงการ ๑ ตำบล ๑ กลุ่มเกษตรกรทฤษฎีใหม่	
ภาคผนวก ๔	๓๕
- ตัวอย่างแบบฟอร์มการรับมอบปัจจัยการผลิต	
- ภาพกิจกรรมโครงการ ๑ ตำบล ๑ กลุ่มเกษตรกรทฤษฎีใหม่	

(๒)

สารบัญภาพ

ภาพที่		หน้า
๑	การขับเคลื่อนโครงการ ๑ ตำบล ๑ กลุ่มเกษตรกรทฤษฎีใหม่	๕
๒	สรุปผลการขับเคลื่อนการพัฒนาอาชีพและการตลาด	๑๐

สรุปผลการดำเนินงาน โครงการ ๑ ตำบล ๑ กลุ่มเกษตรกรทฤษฎีใหม่

๑. ความเป็นมา

๑.๑ หลักการและเหตุผล

จากสถานการณ์การแพร่ระบาดของโรคติดต่อเชื้อไวรัสโคโรนา ๒๐๑๙ (COVID - ๑๙) ได้ส่งผลกระทบต่ออย่างรุนแรง และเป็นวงกว้างต่อทั้งการแพทย์ การท่องเที่ยว การบริหาร การผลิตอุตสาหกรรม การค้า การเกษตร ส่งผลกระทบต่อเศรษฐกิจของประเทศไทยทั้งทางตรงและทางอ้อม ประชาชนส่วนหนึ่ง ตัดสินใจเดินทางกลับภูมิลำเนา ในช่วงวิกฤตเศรษฐกิจที่ผู้คนพากันกักตุนอาหาร จนอาจนำไปสู่ภาวะขาดแคลนอาหารขั้นได้ ภาคเกษตรกรรมซึ่งเป็นต้นสายแห่งการผลิต “อาหาร” อันเป็นปัจจัยพื้นฐานของมนุษย์กลายเป็นหนทางรอดของกลุ่มแรงงานกลับภูมิลำเนาที่จะช่วยให้ผ่านพ้นสถานการณ์วิกฤตเช่นนี้ไปได้ การแพร่ระบาดของไวรัสโควิด - ๑๙ ที่กำลังขยายวงกว้างจะเป็นผลกระทบต่อสิ่งที่ส่งผลให้เกิดภาวะถดถอยทางเศรษฐกิจ ซึ่งทาง IMF คาดการณ์ว่าจะทำให้เศรษฐกิจโลกตกต่ำในระดับเลวร้ายที่สุดนับตั้งแต่ Great Depression เมื่อทศวรรษ ๑๙๓๐ การฟื้นฟูประเทศไทยภายหลังเหตุการณ์การแพร่ระบาดของไวรัสโควิด - ๑๙ ทั้งทางด้านเศรษฐกิจและสังคม จึงมีความจำเป็นที่จะต้องดำเนินการอย่างเร่งด่วนและครอบคลุมทุกมิติ

กระทรวงเกษตรและสหกรณ์ให้ความสำคัญกับการสร้างความมั่นคงของอาชีพเกษตรกร สร้างความเข้มแข็งให้ชุมชนในท้องถิ่น โดยจัดทำโครงการ ๑ ตำบล ๑ กลุ่มเกษตรกรทฤษฎีใหม่ โดยน้อมนำหลักปรัชญาของเศรษฐกิจพอเพียงและเกษตรทฤษฎีใหม่ มาเป็นแนวทางในการดำเนินงานโครงการ เพื่อช่วยเหลือเกษตรกรที่ได้รับผลกระทบจากสถานการณ์การแพร่ระบาดของโรคไวรัสโคโรนา ๒๐๑๙ บรรเทาปัญหาการว่างงาน ลดปัญหาการเคลื่อนย้ายแรงงานภาคการเกษตรกรรมไปสู่ภาคอื่นๆ และสร้างความเข้มแข็งให้ชุมชนในท้องถิ่นให้มีความมั่นคงในการเป็นแหล่งผลิตอาหาร มีทางเลือก มีอาหาร มีอาชีพ มีความอุดมสมบูรณ์ มีความอบอุ่นจากครอบครัว แล้วความสุขตามวิถีชีวิตพอเพียงก็จะเกิดขึ้นกับชุมชน ซึ่งเป็นศาสตร์ที่เป็นทางรอดของเกษตรกรไทย เพื่อมุ่งสู่ระบบเกษตรกรรมยั่งยืน ทั้งนี้ โครงการดังกล่าว นอกจากจะช่วยฟื้นฟูเศรษฐกิจในระยะสั้นแล้ว ยังช่วยสร้างความแข็งแกร่งให้กับเศรษฐกิจไทยในระยะยาว เกษตรกรสามารถเลี้ยงตนเองและสร้างรายได้ให้กับครอบครัวได้อย่างพอเพียงและยั่งยืน

๑.๒ วัตถุประสงค์

๑) เพื่อส่งเสริมการเรียนรู้และน้อมนำหลักของปรัชญาเศรษฐกิจพอเพียงด้วยการพัฒนาพื้นที่เกษตรทฤษฎีใหม่ในรูปแบบกลุ่มเกษตรกรทฤษฎีใหม่ ๑ ตำบล ๑ กลุ่มเกษตรกรทฤษฎีใหม่

๒) เพื่อเพิ่มพื้นที่เก็บกักน้ำสำหรับการเกษตรทฤษฎีใหม่ทั้งในส่วนกิจกรรมหลักและกิจกรรมที่เกี่ยวข้องตลอดทั้งปี

๓) เพื่อฟื้นฟูภาคการเกษตร ภายหลังการแพร่ระบาดของโรคติดต่อเชื้อไวรัสโคโรนา ๒๐๑๙ โดยมุ่งเน้นเกษตรกรที่มีความตั้งใจเอาใจใส่อย่างจริงจัง

๑.๓ เป้าหมาย

พัฒนาพื้นที่เกษตรทฤษฎีใหม่ใน ๔,๐๐๙ ตำบล ตำบลละ ๒ รายขึ้นไป โดยมีเกษตรกรเป้าหมายจำนวน ๓๒,๐๐๐ ราย พื้นที่ดำเนินการรายละ ๒.๕ - ๕ ไร่

๑.๔ ขอบเขตการดำเนินงาน

๑.๔.๑ แต่งตั้งคณะกรรมการบริหารโครงการ เนื่องจากเป็นโครงการที่จะต้องบูรณาการจากหลายภาคส่วน ทั้งภาครัฐ ภาคเอกชน และภาคประชาสังคม จึงต้องแต่งตั้งคณะกรรมการเพื่อขับเคลื่อน ติดตาม ประเมินผล และแก้ไขปัญหาการดำเนินงาน

๑.๔.๒ กำหนดคุณสมบัติเกษตรกรที่จะเข้าร่วมโครงการ คณะกรรมการบริหารโครงการฯ กำหนดหลักเกณฑ์และคุณสมบัติเกษตรกรที่จะเข้าร่วมโครงการฯ โดยพิจารณาเกษตรกรที่มีความพร้อม และเกษตรกรเข้าร่วมโครงการส่งเสริมเกษตรทฤษฎีใหม่ (๕ ประสาน สืบสานเกษตรทฤษฎีใหม่ ถวายในหลวง) ซึ่งขาดแหล่งน้ำหรือมีแหล่งน้ำไม่เพียงพอต่อการทำการเกษตร เพื่อให้เกษตรกรทุกรายที่เตรียมโครงการมีแหล่งน้ำสามารถพัฒนาศักยภาพในการทำเกษตรทฤษฎีใหม่ และเกิดเป็นจุดเรียนรู้เกษตรทฤษฎีใหม่ต่อไป

๑.๔.๓ จัดทำคู่มือการปฏิบัติงานสำหรับเจ้าหน้าที่ และการประชุมเพื่อชี้แจงทำความเข้าใจ รวมถึงการสื่อสารให้คำแนะนำในการดำเนินกิจกรรมภายใต้โครงการ ๑ ตำบล ๑ กลุ่มเกษตรทฤษฎีใหม่ เพื่อรวมกลุ่ม และปรับเปลี่ยนเป็นแปลงส่งเสริมเกษตรทฤษฎีใหม่ โดยคณะทำงานขับเคลื่อนโครงการ ๑ ตำบล ๑ กลุ่มเกษตรทฤษฎีใหม่

๑.๔.๔ รับสมัครเกษตรกร ประชาสัมพันธ์เพื่อสร้างความเข้าใจในการปฏิบัติงานระดับส่วนกลาง และส่วนภูมิภาค ในการรับสมัครเกษตรกร และผู้จ้างงานที่มีความประสงค์จะเข้าร่วมโครงการพร้อมกันทั่วประเทศ ตามคุณสมบัติคณะกรรมการบริหารโครงการ ฯ กำหนด โดยพื้นที่เข้าร่วมโครงการเป้าหมาย ๔,๐๐๙ ตำบล ขึ้นอยู่กับความสมัครใจของเกษตรกรเป็นหลัก (อาจจะไม่มีเกษตรกรร่วมโครงการครบทุกตำบล) และจำนวนเกษตรกรในแต่ละตำบลยึดตามคุณสมบัติเป็นหลัก

๑.๔.๕ ตรวจสอบคุณสมบัติเกษตรกร จัดทำระบบการตรวจสอบคุณสมบัติเกษตรกร และการรายงานข้อมูลเกษตรกร ด้วยการเข้าพื้นที่ดำเนินการระบบสารสนเทศและเชื่อมโยงข้อมูลกับหน่วยงานกระทรวงเกษตรและสหกรณ์

๑.๔.๖ ฝึกอบรมเกษตรกร (เฉพาะเกษตรกรรายใหม่ และไม่เป็นเกษตรกรเข้าร่วมโครงการส่งเสริมเกษตรทฤษฎีใหม่ (๕ ประสาน สืบสานเกษตรทฤษฎีใหม่ ถวายในหลวง) ดำเนินการฝึกอบรม พร้อมทั้งการจัดเวทีชุมชนแลกเปลี่ยนเรียนรู้ วางกรอบกระบวนการเรียนรู้ แบ่งช่วงเวลา เพื่อให้มีเวลาเรียนรู้และปฏิบัติที่มีความต่อเนื่อง จัดให้มีการศึกษาดูงาน ให้แก่เกษตรกร เพื่อให้ผู้เข้าร่วมโครงการมีความรู้ ความเข้าใจในหลักเกษตรทฤษฎีใหม่ที่ต้อง ทั้งนี้ การดำเนินการหน่วยงานอาจดำเนินการเอง หรือร่วมกับสถาบันการศึกษาในพื้นที่เป็นผู้จัดการฝึกอบรม โดยการเบิกจ่ายเงินแทนกัน หรือวิธีการอื่น ๆ ตามที่คณะกรรมการบริหารโครงการ ฯ กำหนดในเนื้อหาประเด็นหลัก ดังนี้

(๑) การบริหารและจัดแบ่งที่ดินออกเป็นสัดส่วนที่ชัดเจน และการบริหารจัดการทรัพยากรในพื้นที่เพื่อประโยชน์สูงสุด

(๒) การคำนวณโดยใช้หลักวิชาการเกี่ยวกับปริมาณน้ำที่จะกักเก็บน้ำให้พอเพียงต่อการเพาะปลูกได้อย่างเหมาะสมตลอดปี

(๓) การวางแผนการผลิตสำหรับเกษตรกรรายย่อย

(๔) วิชาการอื่น ๆ ที่มีความเหมาะสมกับภูมิสังคมในแต่ละพื้นที่

หมายเหตุ : สามารถปรับเปลี่ยนได้ตามความเหมาะสมในจำนวนเกษตรกร ศักยภาพของสถานที่และวิทยาการที่มีอยู่ในแต่ละพื้นที่ (รายการปรับเปลี่ยนและถ่วงน้ำหนักได้ตามความเหมาะสม)

๑.๔.๗ ปรับปรุงแปลงเกษตรทฤษฎีใหม่ โดยดำเนินการขุดสระเก็บน้ำ ใช้รูปแบบมาตรฐานกรมพัฒนาที่ดินและมีรูปทรงเรขาคณิตอื่นที่เหมาะสมกับสภาพพื้นที่ของเกษตรกร ซึ่งสามารถตรวจนับปริมาณดินขุดได้ตามเงื่อนไขที่กำหนดไว้ และดำเนินการขุดแหล่งเก็บกักน้ำในพื้นที่เอกชน (เกษตรกร) โดยความยินยอมของเกษตรกร เมื่อดำเนินการขุดเสร็จจะส่งมอบให้เกษตรกรใช้ประโยชน์ เพื่อทำการเกษตรในพื้นที่ของตนเอง โดยการจัดจ้างเอกชนในพื้นที่เป็นผู้ดำเนินการรายตำบล (เงื่อนไข กำหนดพื้นที่ขนาด ๒.๕ ไร่ พื้นที่ขนาด ๓ ไร่ พื้นที่ขนาด ๔ ไร่ และพื้นที่ขนาด ๕ ไร่)

๑.๔.๘ ส่งเสริมองค์ความรู้ และสนับสนุนการปรับปรุงคุณภาพดิน ปลูกพืช เลี้ยงปลา เลี้ยงสัตว์ โดยมุ่งเน้นการพัฒนาอาชีพการจัดการ และปรับปรุงคุณภาพดิน การปลูกพืช ไม้ผลและไม้ยืนต้น การประมง การปศุสัตว์ การจัดทำกิจกรรมที่มีการเกื้อกูลระบบ นิเวศ เกษตร ธรรมชาติ เข้าสู่มาตรฐานตามรูปแบบของเกษตรกรรมยั่งยืน โดยสนับสนุนปัจจัยการผลิตบางส่วนแก่เกษตรกรที่เข้าร่วมโครงการ (เฉพาะเกษตรกรรายใหม่ และไม่เป็นเกษตรกรเข้าร่วมโครงการส่งเสริมเกษตรทฤษฎีใหม่ (๕ ประสาน สืบสานเกษตรทฤษฎีใหม่ ถวายในหลวง) เพื่อส่งเสริมการดำเนินการเกษตรทฤษฎีใหม่ให้เกิดเป็นรูปธรรม และมีกิจกรรมอย่างต่อเนื่อง โดยการสนับสนุนปัจจัยการผลิตจะพิจารณาสนับสนุนให้กับเกษตรกรทุกรายที่เข้าร่วมโครงการ ซึ่งจะตรวจสอบไม่ให้มีการสนับสนุนปัจจัยการผลิตซ้ำซ้อนกับงบประมาณรายจ่ายประจำปีงบประมาณ พ.ศ. ๒๕๖๔

๑.๔.๙ การส่งเสริมการตลาด สนับสนุนการนำผลผลิตเกษตรอินทรีย์ มาแปรรูป บรรจุหีบห่อ สร้างแบรนด์ จำหน่ายร่วมกัน สร้างตลาดสีเขียวประจำหมู่บ้าน เพิ่มช่องทางการขายกับห้างสรรพสินค้า Big C, Lotus เป็นต้น สร้างอุตสาหกรรมในครัวเรือน ยกกระดับเป็นอุตสาหกรรมในชุมชน ทั้งอาหาร ยา และเครื่องอุปโภคบริโภค ตลอดจนการซื้อขายผ่านระบบ Online และคัดเลือกแปลงตัวอย่างจังหวัดละ ๑ แปลงเชื่อมโยงสู่การท่องเที่ยวเชิงเกษตร

๑.๔.๑๐ เพิ่มช่องทางในการสื่อสารของเกษตรกร (Call Center) เปิดช่องทางในการสื่อสารกับประชาชนในเรื่องเกษตรทฤษฎีใหม่ ตามช่องทางต่าง ๆ เช่น Call Center, Face Book, Line, WEB Site เป็นต้น เพื่อให้เกษตรกรที่เข้าร่วมโครงการ หรือประชาชนทั่วไป สามารถสอบถามข้อมูล แจ้งปัญหา อุปสรรค ตลอดจนข้อเสนอแนะ ในการดำเนินโครงการ เพื่อให้การแก้ไขปัญหาได้อย่างรวดเร็ว สร้างความพึงพอใจให้กับประชาชน

๑.๔.๑๑ ให้ความรู้แก่เกษตรกรอย่างต่อเนื่องในการทำเกษตรทฤษฎีใหม่หรือทำเกษตรแบบอื่นๆ ในการทำเกษตรทฤษฎีใหม่หรือทำเกษตรแบบอื่นๆ เกษตรกรจะต้องศึกษาและเรียนรู้องค์ความรู้ใหม่ๆ ทั้งกระบวนการผลิตและการตลาด ตัวอย่างความสำเร็จ (Best Practice) ตลอดเวลา จึงมีความจำเป็นที่จะต้องรวบรวมองค์ความรู้ และหาช่องทางการสื่อสารที่เกษตรกรสามารถเข้าถึงได้ เช่น TV, YouTube, WEB Site, Face Book เป็นต้น เพื่อเป็นสื่อในการให้ความรู้แก่เกษตรกรได้นำไปปรับใช้ในชีวิตจริงได้

๑.๔.๑๒ จัดแรงงานเกษตรทฤษฎีใหม่ระดับตำบล ตำบลละไม่น้อยกว่า ๑ คน เพื่อทำหน้าที่ประสานเชื่อมโยงการทำงานโครงการ ๑ ตำบล ๑ กลุ่มเกษตรทฤษฎีใหม่ของกระทรวงเกษตรและสหกรณ์ให้เข้าถึงแปลงเกษตรทฤษฎีใหม่ ประสานงานในการถ่ายทอดความรู้และแก้ไขปัญหาด้านการเกษตรให้เกษตรกร สํารวจ จัดเก็บ และรายงานข้อมูลพื้นฐานทางการเกษตรให้เป็นปัจจุบัน รวมถึงติดตามสถานการณ์การเกษตรรายแปลงและรายงานเหตุการณ์ฉุกเฉินเร่งด่วนต่อหน่วยงาน ประสานเชื่อมโยงเป็นเครือข่ายช่วยเหลือปรับปรุงข้อมูลเกษตรกร

ในพื้นที่ให้เป็นปัจจุบัน รวมถึงสามารถเป็นตัวแทนของกระทรวงเกษตรและสหกรณ์ในการจัดทำแผนและขับเคลื่อนแผนเกษตรกรรมยั่งยืนในระดับระดับตำบล แร่งงานเกษตรทฤษฎีใหม่ระดับตำบลอยู่ภายใต้การกำกับดูแลของสำนักงานเกษตรและสหกรณ์จังหวัด และประสานการทำงานร่วมกับหน่วยงานในสังกัดกระทรวงเกษตรและสหกรณ์ระดับอำเภอ

๑.๔.๑๓ ติดตามและประเมินผลการดำเนินงาน เพื่อติดตามความสำเร็จของงาน และหาโอกาสในการปรับปรุงเพื่อให้การปฏิบัติงานของโครงการดีขึ้น

๑.๕ ผลผลิตและตัวชี้วัดโครงการ

๑.๕.๑ ผลผลิตของโครงการ

- ๑) พื้นที่เกษตรทฤษฎีใหม่ เพิ่มขึ้น รวมประมาณ ๑๒๕,๖๑๕ ไร่
- ๒) มีพื้นที่กักเก็บน้ำ เพิ่มขึ้นรวม ๘๗.๙๙๘๗ ล้าน ลบ.ม.
- ๓) เกษตรกรได้รับการพัฒนาให้มีความมั่นคงในอาชีพ ทำเกษตรทฤษฎีใหม่ ๓๒,๐๐๐ ราย
- ๔) มีแปลงต้นแบบเพื่อการเรียนรู้ด้านการเกษตรทฤษฎีใหม่ ๓๒,๐๐๐ แห่ง
- ๕) เกิดการสร้างงาน สร้างรายได้ ในพื้นที่ จำนวน ๑๖,๐๐๐ ราย

๑.๕.๒ ผลลัพธ์ (Outcome)

- ๑) เกษตรกรมีอาชีพ มีรายได้ มีคุณภาพชีวิตดีขึ้น
- ๒) เพิ่มมูลค่าผลิตภัณฑ์ทางการเกษตร
- ๓) ส่งเสริมการผลิตภาคการเกษตรที่เป็นมิตรกับสิ่งแวดล้อม
- ๔) สร้างความภาคภูมิใจให้กับอาชีพเกษตรกร (Smart Farmer)
- ๕) คนรุ่นใหม่คืนถิ่น ทำการเกษตรมากขึ้น (Young Smart Farmer)
- ๖) สร้าง SMEs ภาคเกษตร สร้างผู้ประกอบการยุคใหม่
- ๗) พัฒนาทรัพยากรมนุษย์ ภาคเกษตร อย่างต่อเนื่อง

๑.๕.๓ ผลกระทบ (Impact)

- ๑) เพิ่มขีดความสามารถของชุมชนท้องถิ่นในการพัฒนา การพึ่งพาและจัดการตนเอง
- ๒) พัฒนาความมั่นคงทางน้ำ และเกษตรที่เป็นมิตรต่อสิ่งแวดล้อม
- ๓) ฐานทรัพยากรน้ำ ทรัพยากรดิน ทรัพยากรป่าไม้ ได้รับการพัฒนาอย่างยั่งยืน
- ๔) สนับสนุนการส่งเสริมการท่องเที่ยวเชิงเกษตร
- ๕) แก้ไขปัญหาความยากจน ลดอัตราการว่างงาน แร่งงานคืนถิ่น
- ๖) เสริมสร้างให้คนไทยมีสุขภาพที่ดี
- ๗) เพิ่มขีดความสามารถในการแข่งขัน การพัฒนาเศรษฐกิจ และการกระจายรายได้
- ๘) คนไทยและสังคมไทย อยู่ดีมีสุข

๒. วัตถุประสงค์

๒.๑ เพื่อทราบผลการดำเนินงานโครงการ ๑ ตำบล ๑ กลุ่มเกษตรทฤษฎีใหม่

๒.๒ เพื่อติดตามผลการดำเนินงาน งบประมาณ และปัญหาอุปสรรคของการดำเนินโครงการฯ



1 ตำบล 1 กลุ่มเกษตรกรทฤษฎีใหม่



หลักการและเหตุผล

สถานการณ์การแพร่ระบาดของโรคติดต่อเชื้อไวรัสโคโรนา 2019 วิกฤตเศรษฐกิจพาดพิงกันกับต้นทุนอาหาร นำไปสู่ภาวะขาดแคลนอาหาร แรงงาน ตกงานและกลับภูมิลำเนา ขาดรายได้เพื่อการดำรงชีพ กระทรวงเกษตรและสหกรณ์จึงได้จัดทำโครงการ 1 ตำบล 1 กลุ่มเกษตรกรทฤษฎีใหม่ โดยน้อมนำหลักปรัชญาของเศรษฐกิจพอเพียงและเกษตรทฤษฎีใหม่ ช่วยเหลือเกษตรกรที่ได้รับผลกระทบ บรรเทาปัญหาการว่างงาน ช่วยสร้างความเข้มแข็งให้ชุมชนในท้องถิ่นมีความมั่นคงในการเป็นแหล่งผลิตอาหาร

วัตถุประสงค์

1. เพื่อส่งเสริมการเรียนรู้และน้อมนำหลักของปรัชญาเศรษฐกิจพอเพียง ด้วยการพัฒนาพื้นที่เกษตรทฤษฎีใหม่ ในรูปแบบกลุ่มเกษตรกรทฤษฎีใหม่ 1 ตำบล 1 กลุ่มเกษตรกรทฤษฎีใหม่
2. เพื่อเพิ่มพื้นที่เก็บกักน้ำสำหรับทำการเกษตรทฤษฎีใหม่ทั้งในสวน กิจกรรมหลักและกิจกรรมที่เกี่ยวข้องเนื่องตลอดทั้งปี
3. เพื่อฟื้นฟูภาคการเกษตรภายหลังการแพร่ระบาดของโรคติดต่อเชื้อไวรัสโคโรนา 2019 โดยมุ่งเน้นเกษตรกรที่มีความตั้งใจเอาใจใส่อย่างจริงจัง

เป้าหมาย

1. พัฒนาพื้นที่เกษตรทฤษฎีใหม่ 4,009 ตำบล
2. เกษตรกร เป้าหมาย 32,000 ราย พื้นที่ดำเนินการ รายละเอียด 2.5-5 ไร่

ผลผลิต

1. พื้นที่เกษตรทฤษฎีใหม่ เพิ่มขึ้นรวมประมาณ 125,615 ไร่
2. มีพื้นที่กักเก็บน้ำเพิ่มขึ้นรวม 87.9987 ล้าน ลบ.ม.
3. เกษตรกรได้รับการพัฒนาให้มีความมั่นคงในอาชีพทำเกษตรทฤษฎีใหม่ 32,000 ราย
4. มีแปลงต้นแบบเพื่อการเรียนรู้ด้านการเกษตรทฤษฎีใหม่ 32,000 ราย
5. เกิดการสร้างงาน สร้างรายได้ในพื้นที่ จำนวน 16,000 ราย

ระยะเวลาดำเนินการ

1 ปี 5 เดือน (กรกฎาคม 2563 - ธันวาคม 2564)

งบประมาณ

3,550,917,520 บาท



หน่วยงานสนับสนุน : กรมวิชาการเกษตร กรมหม่อนไหม กรมส่งเสริมสหกรณ์ กรมชลประทาน กรมการข้าว สำนักงานการปฏิรูปที่ดินเพื่อเกษตรกรรม สำนักงานมาตรฐานสินค้าเกษตรและอาหารแห่งชาติ กรมตรวจบัญชีสหกรณ์

การดำเนินงานโครงการ

- ฝึกอบรมเกษตรกร
- ปรับปรุงแปลงเกษตรทฤษฎีใหม่ (ชุดสระเก็บกักน้ำ)
- สนับสนุนปัจจัยการผลิต (พืช สัตว์ ประมง)
- ส่งเสริมการตลาด

การติดตาม/ประเมินผล

1. การติดตามผลและรายงานความก้าวหน้า :
 - ระดับจังหวัด : คณะทำงานฯ ระดับจังหวัด
 - ระดับกระทรวง : คณะกรรมการบริหารโครงการฯ
2. การรวบรวมและติดตามการดำเนินงานรายแปลง : สำนักงานเกษตรและสหกรณ์จังหวัด
3. ประเมินผลโครงการฯ : สำนักงานเศรษฐกิจการเกษตร

การกำหนดหลักเกณฑ์การรับสมัคร

คณะกรรมการบริหารโครงการฯ กำหนดคุณสมบัติ วิธีการรับสมัคร วิธีการคัดเลือกเกษตรกรและจ้างแรงงานเกษตรทฤษฎีใหม่ระดับตำบล โดยแจ้งแนวทางการรับสมัครไปยังจังหวัด อำเภอ และตำบล

การรับสมัครและตรวจสอบ

ประชาสัมพันธ์รับสมัครและตรวจสอบคุณสมบัติเกษตรกร (เกษตรกรทั่วไป และเกษตรกรโครงการ 5 ประสานฯ) และจ้างแรงงานเกษตรทฤษฎีใหม่ระดับตำบล ตามหลักเกณฑ์และแนวทางที่กำหนด

ภาพที่ ๑ การขับเคลื่อนโครงการ ๑ ตำบล ๑ กลุ่มเกษตรกรทฤษฎีใหม่

๓. วิธีการ / แนวทางการดำเนินงาน

๓.๑ กระทรวงเกษตรและสหกรณ์ โดยกองนโยบายเทคโนโลยีเพื่อการเกษตรและเกษตรกรรมยั่งยืน (กนท.) สำนักงานปลัดกระทรวงเกษตรและสหกรณ์ ในฐานะผู้รับผิดชอบหลักโครงการ ๑ ตำบล ๑ กลุ่มเกษตรทฤษฎีใหม่ ดำเนินการแต่งตั้งคณะกรรมการบริหาร และคณะทำงานขับเคลื่อนโครงการ ๑ ตำบล ๑ กลุ่มเกษตรทฤษฎีใหม่ ระดับจังหวัดและระดับอำเภอ

๓.๒ สำนักงานสภาพัฒนาการเศรษฐกิจและสังคมแห่งชาติ ดำเนินการแต่งตั้งคณะอนุกรรมการติดตามโครงการภายใต้แผนงานสร้างความเข้มแข็งแก่เศรษฐกิจฐานราก เพื่อติดตามความก้าวหน้าโครงการสำคัญ ภายใต้แผนงานสร้างความเข้มแข็งแก่เศรษฐกิจฐานราก

๓.๓ กรมส่งเสริมการเกษตร ดำเนินการแต่งตั้งคณะทำงานโครงการที่มีวัตถุประสงค์เพื่อฟื้นฟูเศรษฐกิจและสังคมที่ได้รับผลกระทบจากการระบาดของโรคติดเชื้อไวรัสโคโรนา ๒๐๑๙ เพื่อให้การบริหารโครงการ ภายใต้กรอบนโยบายการฟื้นฟูเศรษฐกิจและสังคม และบรรลุตามวัตถุประสงค์ของโครงการ

๓.๔ กรมส่งเสริมการเกษตรแจ้งรายละเอียดโครงการ ๑ ตำบล ๑ กลุ่มเกษตรทฤษฎีใหม่ แนวทางการดำเนินงาน และงบประมาณการจัดซื้อปัจจัยการด้านพืช ให้แก่ สำนักงานส่งเสริมและพัฒนาการเกษตรที่ ๑ - ๖ และสำนักงานเกษตรจังหวัดทุกจังหวัดทราบ

๓.๕ สำนักงานเกษตรจังหวัด ดำเนินการตรวจสอบรายชื่อเกษตรกรที่จะได้รับปัจจัยการผลิต ด้านพืชกับสำนักงานเกษตรอำเภอ และเกษตรและสหกรณ์จังหวัดว่ารายชื่อตรงกันหรือไม่ พร้อมทั้งยืนยันรายชื่อเกษตรกรที่จะได้รับปัจจัยการผลิตด้านพืช ส่งให้กรมส่งเสริมการเกษตร ซึ่งเกษตรกรที่จะได้รับปัจจัยการผลิต ต้องเป็นเกษตรกรที่ไม่อยู่ในโครงการ “๕ ประสาน สืบสานเกษตรทฤษฎีใหม่ ถวายในหลวง

๓.๖ กรมส่งเสริมการเกษตรโอนสรรจัดงบประมาณให้สำนักงานเกษตรจังหวัด เพื่อไปดำเนินการจัดซื้อจัดจ้างปัจจัยการผลิตด้านพืช ให้แก่เกษตรกรที่เข้าร่วมโครงการต่อไป ในการโอนจัดสรรงบประมาณจะจัดสรรงบประมาณให้ตามวงเงินที่ได้ทำแผนไว้กับสำนักงานบริหารหนี้สาธารณะ กระทรวงการคลัง

๓.๗ สำนักงานเกษตรอำเภอและแรงงานระดับตำบล จัดทำแผนการผลิต และแผนผังร่วมกับเกษตรกรที่เข้าร่วมโครงการ และรวบรวมความต้องการสนับสนุนปัจจัยการผลิต ด้านพืช ของเกษตรกรที่เข้าร่วมโครงการ ส่งให้สำนักงานเกษตรจังหวัด

๓.๘ สำนักงานเกษตรจังหวัด ดำเนินการจัดหา/จัดซื้อปัจจัยการผลิตที่เหมาะสมกับพื้นที่ ตามแผนการผลิต และความต้องการของเกษตรกร ภายหลังจากชุดบ่อและปรับปรุงบำรุงดินเรียบร้อยแล้ว ได้แก่ กิ่งพันธุ์ไม้ผล ไม้ยืนต้น (ไม้ที่ให้ผลผลิต) และเมล็ดพันธุ์พืชผัก สมุนไพร หรือตามกรอบพืชที่กำหนด โดยการจัดซื้อปัจจัยการผลิตให้เป็นไปตามพระราชบัญญัติการจัดซื้อจัดจ้าง และการบริหารพัสดุภาครัฐ พ.ศ. ๒๕๖๐ และประกาศกรมวิชาการเกษตร เรื่อง กำหนดราคาจำหน่ายพันธุ์พืชสวน พ.ศ. ๒๕๖๓

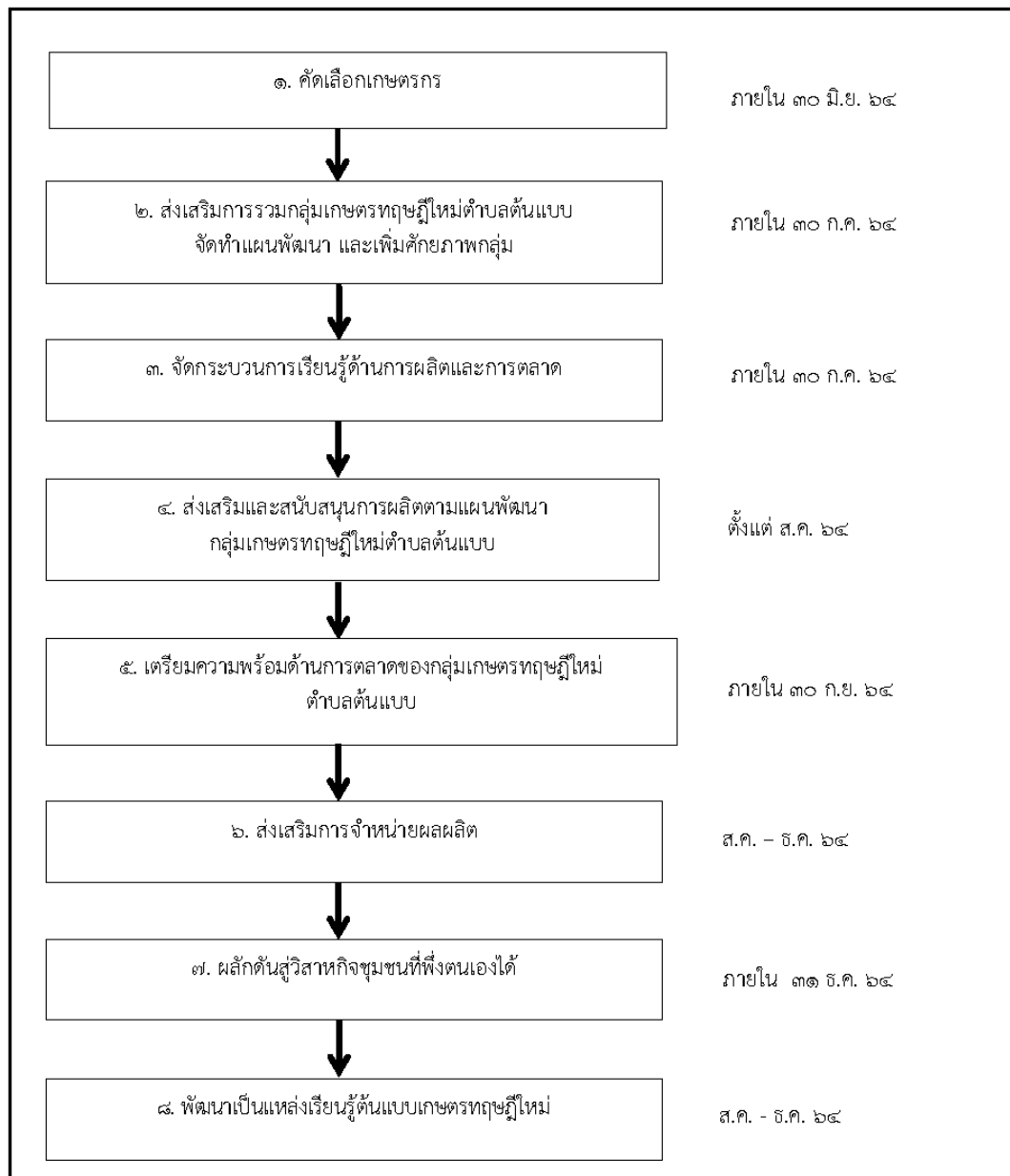
๓.๙ สำนักงานเกษตรจังหวัดส่งมอบปัจจัยการผลิตด้านพืชให้สำนักงานเกษตรอำเภอ เพื่อมอบให้เกษตรกรที่เข้าร่วมโครงการต่อไป ทั้งนี้ ในการส่งมอบปัจจัยการผลิต เกษตรกรลงลายมือชื่อไว้เป็นหลักฐานตามแบบฟอร์มการรับปัจจัยการผลิตด้วย

๓.๑๐ สำนักงานเกษตรจังหวัด สำนักงานเกษตรอำเภอ และแรงงานระดับตำบล ส่งเสริมองค์ความรู้ด้านพืช ให้เกษตรกรอย่างต่อเนื่อง

สำหรับแนวทางการดำเนินงานการส่งเสริมพัฒนาอาชีพและการตลาด กรมส่งเสริมการเกษตรในฐานะฝ่ายเลขานุการคณะกรรมการภายใต้โครงการ ๑ ตำบล ๑ กลุ่มเกษตรกรทฤษฎีใหม่ ด้านการพัฒนาอาชีพ และการตลาด ได้ขอความร่วมมือเจ้าหน้าที่ระดับจังหวัดผู้รับผิดชอบกิจกรรมส่งเสริมพัฒนาอาชีพและการตลาดจัดทำแบบสำรวจข้อมูลกลุ่มเกษตรกรทฤษฎีใหม่ต้นแบบ และดำเนินการจัดตั้งกลุ่มเกษตรกรทฤษฎีใหม่ตำบลต้นแบบอย่างน้อยจังหวัดละ ๑ ตำบล ในพื้นที่ดำเนินการ ๗๐ จังหวัด พร้อมทั้งได้มอบหมายให้มีเจ้าภาพ ๔ หน่วยงานหลักทำหน้าที่ประสาน ติดตาม ผลักดันและสนับสนุนการขับเคลื่อนการจัดตั้งกลุ่มเกษตรกรทฤษฎีใหม่ตำบลต้นแบบของจังหวัดในภาคที่ได้รับมอบหมาย ดังนี้

๑. กรมส่งเสริมสหกรณ์	รับผิดชอบจังหวัดในภาคเหนือ	จำนวน ๑๖ จังหวัด
๒. กรมปศุสัตว์	รับผิดชอบจังหวัดในภาคตะวันออกเฉียงเหนือ	จำนวน ๑๘ จังหวัด
๓. กรมส่งเสริมการเกษตร	รับผิดชอบจังหวัดในภาคกลาง	จำนวน ๒๒ จังหวัด
๔. กรมประมง	รับผิดชอบจังหวัดในภาคใต้	จำนวน ๑๔ จังหวัด
	รวมทั้งสิ้น	จำนวน ๗๐ จังหวัด

ขั้นตอนการปฏิบัติงานส่งเสริมพัฒนาอาชีพและการตลาด



๔. ผลการดำเนินงาน

การขับเคลื่อนโครงการ ๑ ตำบล ๑ กลุ่มเกษตรกรทฤษฎีใหม่ ในส่วนของกรมส่งเสริมการเกษตร ได้รับมอบหมายให้ดำเนินการใน ๒ กิจกรรมหลัก คือ กิจกรรมการสนับสนุนปัจจัยการผลิต (ด้านพืช) โดยเป็นการสนับสนุนปัจจัยการผลิตตามความเหมาะสมของพื้นที่ ตามแผนการผลิต และความต้องการของเกษตรกร ภายหลังจากชุดสระและปรับปรุงบำรุงดินเรียบร้อยแล้ว ได้แก่ กิ่งพันธุ์ไม้ผล ไม้ยืนต้น (ไม้ที่ให้ผลผลิต) และเมล็ดพันธุ์พืชผัก สมุนไพร ให้กับเกษตรกรเป้าหมาย จำนวน ๒๔,๒๔๑ ราย และกิจกรรมการส่งเสริมด้านพัฒนาอาชีพและการตลาด โดยเป็นการส่งเสริมเกษตรกรที่เข้าร่วมโครงการฯ ให้สามารถรวมกลุ่มกันเพื่อการผลิตและการตลาดอย่างยั่งยืน รวมทั้งพัฒนาให้เป็นแหล่งเรียนรู้ต้นแบบด้านการเกษตรสำหรับการขยายผลต่อไป

สำหรับการดำเนินงานในระดับพื้นที่ กรมส่งเสริมการเกษตรได้รับมอบหมายให้เป็นคณะทำงานขับเคลื่อนโครงการ ๑ ตำบล ๑ กลุ่มเกษตรกรทฤษฎีใหม่ ระดับอำเภอ และระดับจังหวัด โดยคณะทำงานฯ ระดับอำเภอ เกษตรอำเภอได้รับมอบหมายให้เป็นประธานคณะทำงานฯ และเกษตรตำบลที่ได้รับมอบหมาย เป็นคณะทำงาน และเลขานุการ ในส่วนของระดับจังหวัดได้รับมอบหมายให้เป็นคณะทำงาน ซึ่งคณะทำงานฯ ระดับจังหวัด มีเกษตรและสหกรณ์จังหวัดเป็นประธานคณะทำงานฯ สำหรับผลการดำเนินงานการขับเคลื่อนโครงการ ๑ ตำบล ๑ กลุ่มเกษตรกรทฤษฎีใหม่ สรุปผลการดำเนินงานได้ดังนี้

๔.๑ กิจกรรมการสนับสนุนปัจจัยการผลิต (ด้านพืช)

กรมส่งเสริมการเกษตรได้รับงบประมาณจากเงินกู้เพื่อแก้ไขปัญหา เยียวยา และฟื้นฟูเศรษฐกิจ และสังคมที่ได้รับผลกระทบจากการระบาดของโรคติดเชื้อไวรัสโคโรนา ๒๐๑๙ กิจกรรมส่งเสริมองค์ความรู้ และสนับสนุนปัจจัยการผลิตในการทำเกษตรทฤษฎีใหม่ ด้านพืช ให้เหมาะสม ตามสภาพพื้นที่ ภายใต้โครงการ ๑ ตำบล ๑ กลุ่มเกษตรกรทฤษฎีใหม่ งบประมาณทั้งสิ้น จำนวน ๓๕,๖๓๔,๒๗๐ บาท เพื่อสนับสนุนปัจจัยการผลิต (ด้านพืช) ให้กับเกษตรกรเป้าหมาย จำนวน ๒๔,๒๔๑ ราย ในพื้นที่ ๗๐ จังหวัด โดยได้ดำเนินการโอนจัดสรรงบประมาณจำนวนดังกล่าวให้สำนักงานเกษตรจังหวัด เพื่อดำเนินการจัดซื้อปัจจัยการผลิตให้แก่เกษตรกร นอกจากนี้ได้มีการโอนจัดสรรงบประมาณเพิ่มเติม (งบกรมส่งเสริมการเกษตร) จำนวน ๕,๕๓๘,๙๖๐ บาท จากงบดำเนินงานแผนงานยุทธศาสตร์การเกษตรสร้างมูลค่า โครงการบริหารจัดการผลิตสินค้าเกษตรตามแผนที่เพื่อการบริหารจัดการเชิงรุก (Agri-Map) กิจกรรมบริหารจัดการเขตเศรษฐกิจสำหรับสินค้าเกษตรที่สำคัญ (Zoning) ให้สำนักงานเกษตรจังหวัด ๑๐ จังหวัด ได้แก่ จังหวัดนครราชสีมา บุรีรัมย์ ชัยภูมิ อุบลราชธานี ขอนแก่น มหาสารคาม สกลนคร หนองบัวลำภู อุดรธานี และจังหวัดเชียงราย เพื่อเป็นค่าใช้จ่ายในการดำเนินกิจกรรมส่งเสริมองค์ความรู้และสนับสนุนปัจจัยการผลิตในการทำเกษตรทฤษฎีใหม่ ด้านพืช ให้เหมาะสมตามสภาพพื้นที่ ให้กับเกษตรกรส่วนที่เกินจากคณะรัฐมนตรีอนุมัติ เมื่อวันที่ ๑๙ มกราคม ๒๕๖๔ จำนวน ๓,๗๖๘ ราย

ผลการดำเนินงาน พบว่า มีการเบิกจ่ายงบประมาณเงินกู้เพื่อแก้ไขปัญหา เยียวยา และฟื้นฟูเศรษฐกิจและสังคมที่ได้รับผลกระทบจากการระบาดของโรคติดเชื้อไวรัสโคโรนา ๒๐๑๙ กิจกรรมส่งเสริมองค์ความรู้ และสนับสนุนปัจจัยการผลิตในการทำเกษตรทฤษฎีใหม่ ด้านพืช ให้เหมาะสม ตามสภาพพื้นที่ ภายใต้โครงการ ๑ ตำบล ๑ กลุ่มเกษตรกรทฤษฎีใหม่ จำนวนทั้งสิ้น ๓๒,๓๖๖,๘๖๓ บาท คิดเป็นร้อยละ ๙๐.๘๓ ของงบประมาณที่ได้รับจำนวน ๓๕,๖๓๔,๒๗๐ บาท และมีเกษตรกรได้รับการสนับสนุนปัจจัยการผลิตจากงบประมาณเงินกู้ จำนวน ๒๒,๓๓๘ ราย สำหรับการเบิกจ่ายงบประมาณจากงบดำเนินงานแผนงานยุทธศาสตร์การเกษตรสร้างมูลค่าฯ (งบเพิ่มเติมจากกรมส่งเสริมการเกษตร) มีเบิกจ่ายงบประมาณทั้งสิ้น จำนวน ๕,๔๒๔,๔๒๖ บาท คิดเป็นร้อยละ ๙๗.๙๓ ของงบประมาณที่จัดสรรเพิ่มเติมให้จำนวน ๕,๕๓๘,๙๖๐ บาท โดยมีเกษตรกรได้รับการสนับสนุนปัจจัยการผลิตจากงบเพิ่มเติมของกรมส่งเสริมการเกษตร จำนวน ๓,๗๐๒ ราย (ภาคผนวก ๑)

จากการตรวจสอบข้อมูลเกษตรกรทั่วไปที่ยังไม่ได้รับการสนับสนุนปัจจัยการผลิตด้านพืชของโครงการ ๑ ตำบล ๑ กลุ่มเกษตรกรทฤษฎีใหม่ ทั้ง ๗๐ จังหวัด พบว่ามีจังหวัด จำนวน ๖๘ จังหวัด รายงานว่าได้รับสนับสนุนปัจจัยการผลิตด้านพืชให้แก่เกษตรกรที่เข้าร่วมโครงการครบถ้วนทุกรายแล้ว และมีจังหวัด จำนวน ๒ จังหวัด รายงานว่ามีเกษตรกรทั่วไปที่เข้าร่วมโครงการและยังไม่ได้รับการสนับสนุนปัจจัยการผลิตด้านพืชรวมทั้งสิ้น ๑๑ ราย คือ จังหวัดอุดรธานี จำนวน ๒ ราย และจังหวัดสกลนคร จำนวน ๙ ราย เนื่องจากเกษตรกรได้รับการชดเชยในช่วงปลายเดือนธันวาคม ๒๕๖๔ ซึ่งเป็นช่วงใกล้สิ้นสุดโครงการ จึงไม่สามารถดำเนินการจัดซื้อปัจจัยการผลิตได้ทัน ดังนั้น จึงขอความอนุเคราะห์กองขยายพันธุ์พืชพิจารณาให้การสนับสนุนพันธุ์ไม้ให้กับเกษตรกรทั่วไปที่เข้าร่วมโครงการ และยังไม่ได้รับการสนับสนุนปัจจัยการผลิตด้านพืช จำนวน ๑๑ ราย ได้แก่ กิ่งพันธุ์ไม้ผล ไม้ยืนต้น และเมล็ดพันธุ์พืชผัก สมุนไพร ตามจำนวนที่พิจารณาเห็นสมควร และกองขยายพันธุ์พืช โดยศูนย์ขยายพันธุ์พืชที่ ๑๐ จังหวัดอุดรธานี ดำเนินการจัดเตรียมและสนับสนุนกิ่งพันธุ์ไม้ผล ไม้ยืนต้น ต้นพันธุ์พืชผัก และพืชอาหารให้เกษตรกรทั่วไปที่ยังไม่ได้รับการสนับสนุนปัจจัยการผลิตด้านพืชของโครงการ ๑ ตำบล ๑ กลุ่มเกษตรกรทฤษฎีใหม่ ทั้ง ๑๑ ราย เรียบร้อยแล้ว โดยดำเนินการสนับสนุนพันธุ์ไม้ให้กับเกษตรกรทั่วไป ดังนี้

จังหวัด	ไม้ผล/ไม้ยืนต้น (ต้น/ราย)		ต้นพืชผัก/พืชอาหาร (ต้น/ราย)	
	ชมพู	ฝรั่ง	พริก	มะเขือ
อุดรธานี	๑๐	๑๐	๔๐๐	๔๐๐
สกลนคร	๑๐	๑๐	๔๐๐	๔๐๐

๔.๒ กิจกรรมการส่งเสริมด้านพัฒนาอาชีพและการตลาด

การส่งเสริมด้านพัฒนาอาชีพและการตลาดเป็นการส่งเสริมเกษตรกรที่เข้าร่วมโครงการ ๑ ตำบล ๑ กลุ่มเกษตรกรทฤษฎีใหม่ ให้สามารถรวมกลุ่มกันเพื่อการผลิตและการตลาดอย่างยั่งยืน ซึ่งกรมส่งเสริมการเกษตรได้รับแต่งตั้งให้เป็นฝ่ายเลขานุการของคณะกรรมการภายใต้โครงการ ๑ ตำบล ๑ กลุ่มเกษตรกรทฤษฎีใหม่ ด้านการพัฒนาอาชีพและการตลาด เพื่อดำเนินการขับเคลื่อนกิจกรรมการส่งเสริมด้านพัฒนาอาชีพและการตลาด ซึ่งในการขับเคลื่อนการดำเนินงานนั้น ได้ให้เจ้าหน้าที่ระดับจังหวัดดำเนินการจัดทำแบบสำรวจข้อมูลกลุ่มเกษตรกรทฤษฎีใหม่ต้นแบบตามหลักเกณฑ์ที่กำหนดให้ ทั้งนี้ ในการขับเคลื่อนกิจกรรมการส่งเสริมด้านพัฒนาอาชีพและการตลาดจะแบ่งความรับผิดชอบออกเป็นหน่วยงานหลัก ๔ หน่วยงาน เพื่อขับเคลื่อนกิจกรรมดังกล่าวในพื้นที่ ๗๐ จังหวัด ได้แก่ กรมส่งเสริมสหกรณ์ รับผิดชอบพื้นที่ภาคเหนือ ๑๖ จังหวัด กรมปศุสัตว์ รับผิดชอบพื้นที่ภาคตะวันออกเฉียงเหนือ ๑๘ จังหวัด กรมส่งเสริมการเกษตร รับผิดชอบพื้นที่ภาคกลาง ๒๒ จังหวัด และกรมประมง รับผิดชอบพื้นที่ภาคใต้ ๑๔ จังหวัด

ผลการดำเนินงานการขับเคลื่อนการพัฒนาอาชีพและการตลาด พบว่า มีกลุ่มเกษตรกรทฤษฎีใหม่ต้นแบบ จำนวน ๑๐๖ กลุ่ม ในพื้นที่ ๗๐ จังหวัด ซึ่งสามารถแบ่งออกตามความรับผิดชอบของหน่วยงานหลักและรายภาคได้ดังนี้

๔.๒.๑ กรมส่งเสริมสหกรณ์ รับผิดชอบพื้นที่ภาคเหนือ ๑๖ จังหวัด มีกลุ่มเกษตรกรทฤษฎีใหม่ต้นแบบ จำนวน ๒๒ กลุ่ม

๔.๒.๒ กรมปศุสัตว์ รับผิดชอบพื้นที่ภาคตะวันออกเฉียงเหนือ ๑๘ จังหวัด มีกลุ่มเกษตรกรทฤษฎีใหม่ต้นแบบ จำนวน ๓๖ กลุ่ม

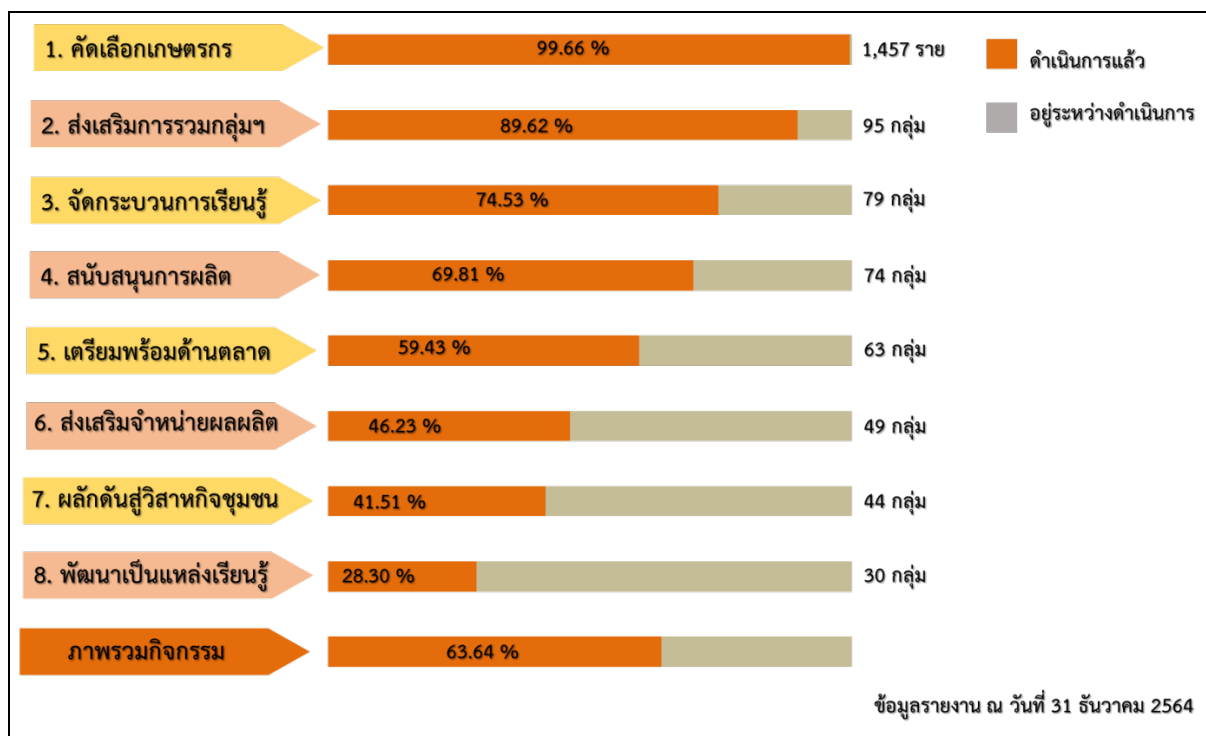
๔.๒.๓ กรมส่งเสริมการเกษตร รับผิดชอบพื้นที่ภาคกลาง ๒๒ จังหวัด มีกลุ่มเกษตรกรทฤษฎีใหม่
ต้นแบบ จำนวน ๒๕ กลุ่ม

๔.๒.๔ กรมประมง รับผิดชอบพื้นที่ภาคใต้ ๑๔ จังหวัด มีกลุ่มเกษตรกรทฤษฎีใหม่ต้นแบบ จำนวน
๒๓ กลุ่ม

สำหรับการดำเนินงานขับเคลื่อนกิจกรรมการส่งเสริมด้านพัฒนาอาชีพและการตลาดในด้านอื่นๆ
สรุปผลการดำเนินงานได้ดังนี้

- ๑) การคัดเลือกและประเมินศักยภาพเกษตรกร ดำเนินการแล้วร้อยละ ๙๙.๖๖
- ๒) ส่งเสริมการรวมกลุ่มเกษตรกรทฤษฎีใหม่ตำบลต้นแบบ จัดทำแผนพัฒนา และเพิ่มศักยภาพกลุ่ม
ดำเนินการแล้วร้อยละ ๘๙.๖๒
- ๓) จัดกระบวนการเรียนรู้ด้านการผลิตและการตลาด ดำเนินการแล้วร้อยละ ๗๔.๕๓
- ๔) ส่งเสริมและสนับสนุนการผลิตตามแผนพัฒนากลุ่มเกษตรกรทฤษฎีใหม่ตำบลต้นแบบ
ดำเนินการแล้วร้อยละ ๖๙.๘๑
- ๕) เตรียมความพร้อมด้านการตลาดของกลุ่มเกษตรกรทฤษฎีใหม่ตำบลต้นแบบ ดำเนินการแล้ว
ร้อยละ ๕๙.๔๓
- ๖) ส่งเสริมการจำหน่ายผลผลิต ดำเนินการแล้วร้อยละ ๔๖.๒๓
- ๗) ผลักดันสู่วิสัยทัศน์ชุมชนที่พึ่งตนเองได้ ดำเนินการแล้วร้อยละ ๔๑.๕๑
- ๘) พัฒนาเป็นแหล่งเรียนรู้ต้นแบบเกษตรกรทฤษฎีใหม่ ดำเนินการแล้วร้อยละ ๒๘.๓๐

ทั้งนี้ ในภาพรวมของกิจกรรมขับเคลื่อนการพัฒนาอาชีพและการตลาด ดำเนินการเรียบร้อยแล้วคิดเป็นร้อยละ ๖๓.๖๔
(ภาคผนวก ๒)



ภาพที่ ๒ สรุปผลการขับเคลื่อนการพัฒนาอาชีพและการตลาด

๔.๓ การเข้าร่วมประชุมต่างๆ

การขับเคลื่อนโครงการ ๑ ตำบล ๑ กลุ่มเกษตรกรทฤษฎีใหม่ ได้มีการแต่งตั้งคณะทำงานต่างๆ เพื่อขับเคลื่อนโครงการให้บรรลุวัตถุประสงค์เป้าหมายของโครงการฯ รวมทั้งเพื่อแก้ไขปัญหาการดำเนินงานโครงการ ซึ่งกรมส่งเสริมการเกษตร (ส่วนกลาง) ได้เข้าร่วมประชุมหารือเพื่อขับเคลื่อนโครงการฯ และแก้ไขปัญหา ร่วมกับหน่วยงานต่างๆ ดังนี้

๔.๓.๑ ประชุมคณะกรรมการบริหารโครงการ ๑ ตำบล ๑ กลุ่มเกษตรกรทฤษฎีใหม่ จำนวน ๑๑ ครั้ง

๔.๓.๒ ประชุมคณะอนุกรรมการติดตามโครงการภายใต้แผนงานสร้างความเข้มแข็งแก่เศรษฐกิจฐานราก จำนวน ๑๘ ครั้ง

๔.๓.๓ ประชุมคณะกรรมการบริหารแผนงานหรือโครงการที่มีวัตถุประสงค์เพื่อฟื้นฟูเศรษฐกิจและสังคม ที่ได้รับผลกระทบ จากการระบาดของโรคติดเชื้อไวรัสโคโรนา ๒๐๑๙ ของกรมส่งเสริมการเกษตร จำนวน ๑ ครั้ง

๔.๓.๔ ประชุมคณะทำงานตรวจสอบและเฝ้าระวัง โครงการที่มีวัตถุประสงค์เพื่อฟื้นฟูเศรษฐกิจและสังคม ที่ได้รับผลกระทบจากการระบาดของโรคติดเชื้อไวรัสโคโรนา ๒๐๑๙ ของกรมส่งเสริมการเกษตร จำนวน ๒ ครั้ง

๔.๔ ปัญหาอุปสรรคและข้อเสนอแนะของหน่วยงานระดับพื้นที่

๔.๔.๑ ปัญหาอุปสรรค

๑) การรับสมัครเกษตรกรเข้าร่วมโครงการฯ มีเงื่อนไขจำกัด เช่น เรื่องเอกสารสิทธิ์ และมีการจำกัดตำบลเป้าหมายเข้าร่วมโครงการฯ ทำให้เกษตรกรที่อยู่ตำบลอื่นและมีความสนใจ ไม่สามารถสมัครเข้าร่วมโครงการฯ ได้

๒) การดำเนินงานโครงการตั้งแต่ขั้นตอนการรับสมัครจนถึงขั้นตอนปรับสภาพพื้นที่ ไม่เป็นไปตามกรอบระยะเวลาที่กำหนด เนื่องจากมีการขยายระยะเวลา จึงส่งผลทำให้กระบวนการดำเนินงานแต่ละขั้นตอนล่าช้า ทำให้เกษตรกรเสียโอกาสการใช้ประโยชน์ที่ดิน

๓) เกษตรกรบางรายมีสระน้ำอยู่แล้ว และไม่ต้องการการขุดสระน้ำเพิ่ม จึงขอลาออกจากโครงการฯ

๔) การเกิดอุทกภัยเป็นอุปสรรคต่อการขุดสระน้ำ เนื่องจากขุดสระน้ำในช่วงฤดูฝน ส่งผลทำให้การสนับสนุนปัจจัยการผลิตล่าช้า เพราะต้องดำเนินการหลังการขุดสระเสร็จ

๕) การดำเนินงานของโครงการมีการบูรณาการทำงานหลายหน่วยงาน ทำให้เกิดความคลาดเคลื่อนของข้อมูล การส่งผ่านข้อมูลล่าช้า และการแก้ปัญหาที่เกิดขึ้นล่าช้าตามไปด้วย

๖) งบประมาณการสนับสนุนปัจจัยการผลิตจำนวนน้อยเกินไป ไม่เหมาะสมกับขนาดพื้นที่เข้าร่วมโครงการฯ ของเกษตรกรที่มีจำนวนแตกต่างกัน

๗) สถานการณ์การแพร่ระบาดของโรคติดเชื้อไวรัสโคโรนา ๒๐๑๙ ทำให้ไม่สามารถดำเนินงานได้ตามแผนงานที่กำหนด เช่น การอบรมเกษตรกร การตรวจแปลงเกษตรกร

๔.๔.๒ ข้อเสนอแนะ

- ๑) หลักเกณฑ์และเงื่อนไขของโครงการสร้างข้อจำกัด ควรมีความยืดหยุ่น คุณสมบัติของเกษตรกรที่สนใจสมัครเข้าร่วมโครงการฯ
- ๒) ควรวางกรอบระยะเวลาการขุดสระให้อยู่ในช่วงก่อนฤดูฝน
- ๓) ควรจัดสรรงบประมาณปัจจัยการผลิตตามสัดส่วนพื้นที่สมัครเข้าร่วมโครงการฯ และสนับสนุนอย่างต่อเนื่อง ๒-๓ ปี เพื่อเพิ่มศักยภาพให้เกษตรกร
- ๔) ควรมีการบูรณาการทำงานระหว่างหน่วยงานต่างๆ เริ่มตั้งแต่การจัดทำโครงการฯ การวางแผน และกำหนดกิจกรรมร่วมกัน

๕. สรุปและข้อเสนอแนะ

๕.๑ สำนักงานเศรษฐกิจการเกษตร ในฐานะหน่วยงานร่วมบูรณาการโครงการฯ และเป็นหน่วยงานที่รับผิดชอบการติดตามประเมินผลโครงการ ๑ ตำบล ๑ กลุ่มเกษตรกรทฤษฎีใหม่ ได้สรุปผลการดำเนินงานในภาพรวมของโครงการฯ ดังนี้

๕.๑.๑ การดำเนินงานปรับปรุงแปลงเกษตรกรทฤษฎีใหม่ (ขุดสระเก็บกักน้ำ) สามารถดำเนินการขุดสระกักเก็บน้ำได้ จำนวน ๒๗,๑๑๗ ราย แบ่งเป็นเกษตรกรทั่วไป จำนวน ๒๕,๙๔๘ ราย และเกษตรกร ๕ ไร่ จำนวน ๑,๑๖๙ ราย

๕.๑.๒ การประเมินผลโครงการ ๑ ตำบล ๑ กลุ่มเกษตรกรทฤษฎีใหม่ โดยพิจารณาตามประเด็นตัวชี้วัดตามเกณฑ์ประเมินผลของ OECD – DAC ประกอบด้วยเกณฑ์หลัก ๕ ด้าน ได้แก่ ๑) ความสอดคล้อง ๒) ประสิทธิภาพ ๓) ประสิทธิภาพ ๔) ผลกระทบ และ ๕) ความยั่งยืน โดยเปรียบเทียบผลการดำเนินงานกับเป้าหมายได้คะแนนตามเกณฑ์การประเมินอยู่ที่ร้อยละ ๙๑.๔๔ คืออยู่ในระดับดีมาก (เกรดA) ซึ่งตามเกณฑ์การวัดถือว่าโครงการประสบความสำเร็จ สำหรับผลการประเมินโครงการฯ ในแต่ละกิจกรรมที่ดำเนินการ พบว่า

๑) มีเกษตรกรเข้าร่วมโครงการ ๒๗,๒๕๙ ราย มีการพัฒนาพื้นที่เกษตรกรทฤษฎีใหม่ ๙๗,๓๒๘ ไร่ เพิ่มขึ้นร้อยละ ๗๘

๒) เกษตรกรร้อยละ ๙๗.๔๗ มีการนำความรู้หลักปรัชญาเศรษฐกิจพอเพียงและการทำเกษตรทฤษฎีใหม่ไปใช้ประโยชน์ และสามารถเพิ่มพื้นที่เก็บกักน้ำ ๖๘.๓๒ ล้านลูกบาศก์เมตร

๓) มีผู้รับจ้างงาน จำนวน ๑๓,๕๒๙ ราย และเกษตรกรมีการปรับเปลี่ยนสัดส่วนการใช้พื้นที่แหล่งน้ำ : พื้นที่ปลูกข้าว : พื้นที่ปลูกพืช : พื้นที่อยู่อาศัยและเลี้ยงสัตว์ จากสัดส่วน ๓ : ๕๑ : ๓๖ : ๑๐ โดยได้รับการสนับสนุนแหล่งน้ำจากการเข้าโครงการ ทำให้มีพื้นที่เก็บกักน้ำเพิ่ม ลดพื้นที่ปลูกข้าว และลดพื้นที่ปลูกพืชเป็น ๓๑ : ๒๘ : ๓๐ : ๑๑ เพื่อให้เป็นไปตามสัดส่วนของการทำเกษตรทฤษฎีใหม่

๔) เกษตรกรมีผลตอบแทนการทำกิจกรรมในแปลงเกษตรกรทฤษฎีใหม่ โดยมีรายได้จากการจำหน่าย เพิ่มขึ้น ๒,๓๐๐.๐๘ บาทต่อครัวเรือน เพิ่มขึ้นร้อยละ ๓๓.๖๒ และผลตอบแทนสุทธิเพิ่มขึ้น ๑,๗๙๓.๗๘ บาทต่อครัวเรือน เพิ่มขึ้นร้อยละ ๓๓.๔๕

๕) เกษตรกรเกิดการพึ่งพาตนเองสามารถลดค่าใช้จ่ายในครัวเรือน และลดต้นทุนการผลิต โดยการบริโภคผลผลิตของตนเอง ๑,๔๕๖.๑๘ บาทต่อครัวเรือน และใช้ปัจจัยการผลิตของตนเอง ๑,๕๖๓.๘๘ บาทต่อครัวเรือน

๖) โครงการมีผลตอบแทนทางเศรษฐกิจ จำนวน ๖,๕๔๖ ล้านบาท หรือสร้างเงินหมุนเวียน ๒.๔๗ เท่า มีการเกื้อกูลของกิจกรรมจากการเพาะปลูกพืช เลี้ยงสัตว์ และประมงที่หลากหลายชนิดในพื้นที่เดียวกัน

๗) มีแรงงานคืนถิ่น ร้อยละ ๙.๑๗ กลับมาทำงานในพื้นที่ ทำให้ลดปัญหาการว่างงานรวมทั้งเกษตรกร และผู้รับจ้างงานได้รับการจ้างงานซึ่งเป็นแรงงานในท้องถิ่นมีอาชีพและรายได้ในช่วงเกิดวิกฤต ทั้งนี้ เกษตรกรเกิดการรวมกลุ่มเกษตรกรทฤษฎีใหม่ต้นแบบ จำนวน ๑๐๖ กลุ่ม

๘) ด้านความยั่งยืนของโครงการ เกษตรกร ร้อยละ ๓๔.๓๔ ทำเกษตรทฤษฎีใหม่ต่อเนื่องครบตามสัดส่วน และเกษตรกร ร้อยละ ๔๒.๕๐ ได้ขยายผลการทำเกษตรทฤษฎีใหม่สู่เกษตรกรรายอื่น โดยเกษตรกร ร้อยละ ๔๔.๔๔ ที่ได้รับการขยายผลการทำเกษตรทฤษฎีใหม่ ได้นำไปปฏิบัติด้วยแล้ว

สำหรับข้อเสนอแนะของโครงการในระยะต่อไป เห็นควรปรับปรุงระบบการคัดเลือกเกษตรกรหลักเกณฑ์ให้เหมาะสมกับบริบทของพื้นที่ และมีความยืดหยุ่น รวมทั้งสื่อสารข้อมูลแนวทางการปฏิบัติ การเข้าถึงโครงการอย่างชัดเจนและต่อเนื่อง ควรบูรณาการการทำงานร่วมกันระหว่างหน่วยงานที่เกี่ยวข้อง รวมถึงการกำหนดระยะเวลาสิ้นสุดโครงการ ควรมีการเร่งรัดดำเนินการติดตามผลการดำเนินงานของเกษตรกรอย่างต่อเนื่อง ผลักดันผู้รับจ้างงานสู่การเป็นเกษตรกรรุ่นใหม่ (Young Smart Farmer) สนับสนุนการจ้างงานให้กับผู้จ้างแรงงานอย่างต่อเนื่อง และพัฒนาด้านการรวมกลุ่ม การตลาด และการพัฒนาอาชีพของเกษตรกร เพื่อให้เป็นแหล่งเรียนรู้ศึกษาดูงาน และผลักดันการรวมกลุ่มวิสาหกิจชุมชนให้เกิดมูลค่าเพิ่มทางเศรษฐกิจของกลุ่มในปีต่อไป (ภาคผนวก ๓)

๕.๒ คณะอนุกรรมการติดตามโครงการภายใต้แผนงานสร้างความเข้มแข็งแก่เศรษฐกิจฐานราก ได้มีข้อเสนอแนะให้กระทรวงเกษตรและสหกรณ์ขยายผลการดำเนินงานด้านเกษตรทฤษฎีใหม่อย่างต่อเนื่อง โดยให้บริหารความเสี่ยงจากปัญหาอุปสรรคที่ผ่านมาของโครงการฯ และให้เกษตรกรมีส่วนร่วมในขั้นตอนต่างๆ เพื่อสร้างเศรษฐกิจหมุนเวียนในระดับพื้นที่

๕.๓ สำนักงานการตรวจเงินแผ่นดิน ได้ปิดการตรวจสอบสัมฤทธิ์และประสิทธิภาพการดำเนินงานโครงการ ๑ ตำบล ๑ กลุ่มเกษตรทฤษฎีใหม่ ซึ่งเป็นโครงการสำคัญภายใต้แผนงานตามกรอบเงินกู้เพื่อแก้ไขปัญหา เยี่ยวยาและฟื้นฟูเศรษฐกิจและสังคมที่ได้รับผลกระทบจากการระบาดของโรคติดเชื้อไวรัสโคโรนา ๒๐๑๙ โดยผู้ว่าการตรวจเงินแผ่นดินมีข้อเสนอแนะให้ปลัดกระทรวงเกษตรและสหกรณ์พิจารณาดำเนินการ ดังนี้

๕.๓.๑ สั่งการให้หน่วยงานร่วมดำเนินการสำรวจความต้องการของเกษตรกรที่เข้าร่วมโครงการ แต่ไม่ได้รับการขุดสระเก็บกักน้ำ หรือไม่ได้รับสนับสนุนปัจจัยการผลิตด้านปรับปรุงบำรุงดิน ด้านพืช ด้านปศุสัตว์ และด้านประมง พร้อมทั้งกำหนดแนวทางการช่วยเหลือให้เกษตรกรได้รับการพัฒนาให้มีความมั่นคงในอาชีพทำเกษตรทฤษฎีใหม่ได้อย่างเหมาะสม

๕.๓.๒ สั่งการให้สำนักงานเกษตรและสหกรณ์จังหวัดติดตามและรวบรวมข้อมูลเกี่ยวกับการดำเนินกิจกรรมในแปลง ปัญหาอุปสรรคในการทำเกษตรทฤษฎีใหม่ และความต้องการในด้านอื่นๆ พร้อมทั้งประเมินศักยภาพ

๕.๓.๓ หากมีการดำเนินโครงการที่มีลักษณะเดียวกันในอนาคตควรให้ความสำคัญกับการคัดเลือกเกษตรกรและพื้นที่เป้าหมายที่จะดำเนินโครงการซึ่งเป็นปัจจัยที่จะส่งผลให้การทำเกษตรทฤษฎีใหม่ประสบความสำเร็จ

๕.๔ คณะทำงานตรวจสอบและเฝ้าระวัง โครงการที่มีวัตถุประสงค์เพื่อฟื้นฟูเศรษฐกิจและสังคมที่ได้รับผลกระทบ จากการระบาดของโรคติดเชื้อไวรัสโคโรนา ๒๐๑๙ ของกรมส่งเสริมการเกษตร มีข้อเสนอแนะ ดังนี้

๕.๔.๑ จังหวัดที่เข้าร่วมโครงการฯ ควรจัดทำแผนการจัดหาปัจจัยการผลิตรายจังหวัด โดยพิจารณาให้เหมาะสมกับช่วงเวลาปฏิบัติงาน มีการบูรณาการสื่อสารข้อมูลกับหน่วยงานที่เกี่ยวข้อง เช่น พัฒนาที่ดินจังหวัด เพื่อกำหนดช่วงเวลาการจัดหาให้เหมาะสม และทันกาล

๕.๔.๒ ควรปรับแผนการปฏิบัติงานให้เหมาะสม และสอดคล้องกับการปฏิบัติงานตามที่ได้รับอนุมัติให้ขยายระยะเวลาโครงการ และแจ้งจังหวัดที่เข้าร่วมโครงการรับทราบ

๕.๔.๓ ผู้รับผิดชอบโครงการและจังหวัดจัดทำแผนบริหารความเสี่ยงของโครงการ เพื่อเป็นเครื่องมือในการลดความเสี่ยงและป้องกันความเสี่ยงที่อาจเกิดขึ้นในโครงการ ทำให้โครงการไม่เป็นไปตามแผน หรือบรรลุวัตถุประสงค์ และสื่อสารแผนฯ ให้ผู้ที่เกี่ยวข้องได้รับทราบ

๕.๔.๔ มีการติดตาม กำกับดูแลจากหัวหน้างานทุกระดับ มีการรายงานผลการดำเนินงานเป็นระยะ ๆ เพื่อรับทราบปัญหา/อุปสรรค และความก้าวหน้าของการดำเนินงาน

๕.๕ กรมส่งเสริมการเกษตร ได้มีข้อเสนอแนะในการขับเคลื่อนงานโครงการฯ ดังนี้

๕.๕.๑ ด้านหลักเกณฑ์หรือเงื่อนไขที่เป็นข้อจำกัดและเป็นอุปสรรคต่อโครงการ ในระยะต่อไป ควรปรับปรุงระบบการคัดเลือกเกษตรกร หลักเกณฑ์ที่เหมาะสมกับบริบทของพื้นที่ และควรมีความยืดหยุ่น รวมทั้งสื่อสารข้อมูลแนวทางการปฏิบัติ การเข้าถึงโครงการอย่างชัดเจนและต่อเนื่อง

๕.๕.๒ ควรมีการบูรณาการการทำงานร่วมกันระหว่างหน่วยงานที่เกี่ยวข้อง ตั้งแต่กระบวนการจัดทำโครงการ การกำหนดกิจกรรม และแผนงานพร้อมกัน

๕.๕.๓ การจัดสรรงบประมาณสนับสนุนปัจจัยการผลิตให้แก่เกษตรกร ควรจัดสรรตามสัดส่วนพื้นที่การสมัครเข้าร่วมโครงการฯ และมีการสนับสนุนอย่างต่อเนื่อง ๒-๓ ปี เพื่อเพิ่มศักยภาพให้เกษตรกร

๕.๕.๔ ควรติดตามการดำเนินงาน และการใช้ประโยชน์ปัจจัยการผลิตอย่างต่อเนื่อง และส่งเสริมการพัฒนากลุ่มเกษตรกรทฤษฎีใหม่ต้นแบบเพื่อให้เป็นแหล่งเรียนรู้ศึกษา และผลักดันการรวมกลุ่มวิสาหกิจชุมชนให้เกิดมูลค่าเพิ่มทางเศรษฐกิจของกลุ่มในปีต่อไป

ภาคผนวก

ภาคผนวก ๑

- หนังสือกรมส่งเสริมการเกษตร ด่วนที่สุด ที่ กษ ๑๐๐๖/ ว๑๐๐๐ ลงวันที่ ๕ กรกฎาคม ๒๕๖๔
- หนังสือกรมส่งเสริมการเกษตร ด่วนที่สุด ที่ กษ ๑๐๐๖/ ว ๑๑๓๕ ลงวันที่ ๒๗ กรกฎาคม ๒๕๖๔
- การเบิกจ่ายงบประมาณของโครงการ ๑ ตำบล ๑ กลุ่มเกษตรกรทฤษฎีใหม่ (กรมส่งเสริมการเกษตร)



ด่วนที่สุด บันทึกข้อความ

ส่วนราชการ กรมส่งเสริมการเกษตร กองวิจัยและพัฒนาางานส่งเสริมการเกษตร โทร. ๐ ๒๙๔๐ ๖๐๕๕
ที่ กษ ๑๐๐๖/ ๓ ๑ ๐๐๐ วันที่ ๕ กรกฎาคม ๒๕๖๔

เรื่อง การโอนจัดสรรงบประมาณโครงการ ๑ ตำบล ๑ กลุ่มเกษตรกรทฤษฎีใหม่ กิจกรรมส่งเสริมองค์ความรู้
และสนับสนุนปัจจัยการผลิตในการทำเกษตรทฤษฎีใหม่ ด้านพืช ให้เหมาะสมตามสภาพพื้นที่
ปีงบประมาณ พ.ศ. ๒๕๖๔

เรียน ผู้อำนวยการสำนักงานส่งเสริมและพัฒนาการเกษตรที่ ๑ - ๖

ด้วยกรมส่งเสริมการเกษตร ได้อนุมัติโอนจัดสรรงบประมาณจำนวน ๓๕,๖๓๔,๒๗๐ บาท (สามสิบล้านหกแสนสามหมื่นสี่พันสองร้อยเจ็ดสิบบาทถ้วน) จากเงินกู้เพื่อแก้ไขปัญหา เยียวยา และฟื้นฟูเศรษฐกิจ และสังคมที่ได้รับผลกระทบจากการระบาดของโรคติดเชื้อไวรัสโคโรนา ๒๐๑๙ กิจกรรมส่งเสริมองค์ความรู้ และสนับสนุนปัจจัยการผลิตในการทำเกษตรทฤษฎีใหม่ ด้านพืช ให้เหมาะสม ตามสภาพพื้นที่ ภายใต้โครงการ ๑ ตำบล ๑ กลุ่มเกษตรกรทฤษฎีใหม่ ให้สำนักงานเกษตรจังหวัด เพื่อดำเนินการสนับสนุนปัจจัยการผลิตในการทำเกษตรทฤษฎีใหม่ ด้านพืช ให้แก่เกษตรกรที่เข้าร่วมโครงการ ๑ ตำบล ๑ กลุ่มเกษตรกรทฤษฎีใหม่ จำนวน ๒๔,๒๔๑ ราย และได้ขอความเห็นชอบเปลี่ยนแปลงจำนวนเกษตรกรรายจังหวัด เพื่อบริหารจัดสรรงบประมาณกิจกรรมส่งเสริมองค์ความรู้และสนับสนุนปัจจัยการผลิตในการทำเกษตรทฤษฎีใหม่ ด้านพืช ให้เหมาะสมตามสภาพพื้นที่ ของโครงการ ๑ ตำบล ๑ กลุ่มเกษตรกรทฤษฎีใหม่ ปีงบประมาณ พ.ศ. ๒๕๖๔ รายละเอียดตามหนังสือกองวิจัยและพัฒนาางานส่งเสริมการเกษตร ด่วนที่สุด ที่ กษ ๑๐๐๖/๙๔๑ ลงวันที่ ๑๔ มิถุนายน ๒๕๖๔ และ ด่วนที่สุด ที่ กษ ๑๐๐๖/๑๐๕๐ ลงวันที่ ๒๙ มิถุนายน ๒๕๖๔

กรมส่งเสริมการเกษตร ได้โอนจัดสรรงบประมาณให้สำนักงานเกษตรจังหวัด เพื่อดำเนินการสนับสนุนปัจจัยการผลิตในการทำเกษตรทฤษฎีใหม่ ด้านพืช ให้แก่เกษตรกรที่เข้าร่วมโครงการ ๑ ตำบล ๑ กลุ่มเกษตรกรทฤษฎีใหม่ จำนวน ๒๔,๒๔๑ ราย และในการจัดซื้อปัจจัยการผลิตให้เป็นไปตามพระราชบัญญัติการจัดซื้อจัดจ้างและการบริหารพัสดุภาครัฐ พ.ศ. ๒๕๖๐ และประกาศกรมวิชาการเกษตร เรื่อง กำหนดราคาจำหน่ายพันธุ์พืชที่ชสวน พ.ศ. ๒๕๖๓ ลงวันที่ ๓๐ มกราคม ๒๕๖๓ รวมทั้งให้ศึกษาจากคู่มือการเสนอโครงการและแนวทางการรับและเบิกจ่ายภายใต้แผนงาน/โครงการที่มีวัตถุประสงค์เพื่อฟื้นฟูเศรษฐกิจและสังคมตามบัญชีท้าย พ.ร.ก. ให้อำนาจกระทรวงการคลัง กู้เงินเพื่อแก้ไขปัญหา เยียวยา และฟื้นฟูเศรษฐกิจและสังคมที่ได้รับผลกระทบจากสถานการณ์การระบาดของโรคติดเชื้อไวรัสโคโรนา ๒๐๑๙ พ.ศ. ๒๕๖๓ พร้อมทั้งได้ให้สำนักงานเกษตรจังหวัดดำเนินการประสานงานกับสำนักงานเกษตรและสหกรณ์จังหวัด และสถานีพัฒนาที่ดินจังหวัด เพื่อขอรายชื่อเกษตรกรที่เข้าร่วมโครงการ ๑ ตำบล ๑ กลุ่มเกษตรกรทฤษฎีใหม่ จำนวน ๒๔,๒๔๑ ราย เพื่อดำเนินการการจัดซื้อปัจจัยการผลิต โดยการจัดซื้อปัจจัยการผลิตให้เป็นไปตามแผนการผลิตและความต้องการของเกษตรกร ดังนั้น ขอให้สำนักงานส่งเสริมและพัฒนาการเกษตรที่ ๑ - ๖ ช่วยติดตาม กำกับ ดูแลการดำเนินงานโครงการฯ อย่างเคร่งครัด

จึงเรียนมาเพื่อทราบ และดำเนินการในส่วนที่เกี่ยวข้องต่อไป

(นางสมคิด นุ่มปราณี)

ผู้อำนวยการกลุ่มจัดการฟาร์มและเกษตรกรรมยั่งยืน

กระทรวงการเกษตรและสหกรณ์

ปฏิบัติราชการแทนอธิบดีกรมส่งเสริมการเกษตร

ด่วนที่สุด

ที่ กษ ๑๐๐๖/ว ๓๐๐๐



กรมส่งเสริมการเกษตร
ถนนพหลโยธิน เขตจตุจักร กทม ๑๐๙๐๐

๕ กรกฎาคม ๒๕๖๔

เรื่อง การโอนจัดสรรงบประมาณโครงการ ๑ ตำบล ๑ กลุ่มเกษตรกรทฤษฎีใหม่ กิจกรรมส่งเสริมองค์ความรู้ และสนับสนุนปัจจัยการผลิตในการทำเกษตรทฤษฎีใหม่ ด้านพืช ให้เหมาะสมตามสภาพพื้นที่ ปีงบประมาณ พ.ศ. ๒๕๖๔

เรียน ผู้ว่าราชการจังหวัด

- สิ่งที่ส่งมาด้วย ๑. สำเนาหนังสือกองวิจัยและพัฒนางานส่งเสริมการเกษตร ด่วนที่สุด ที่ กษ ๑๐๐๖/๔๔๑ ลงวันที่ ๑๔ มิถุนายน ๒๕๖๔ จำนวน ๑ ฉบับ
๒. สำเนาหนังสือกองวิจัยและพัฒนางานส่งเสริมการเกษตร ด่วนที่สุด ที่ กษ ๑๐๐๖/๑๐๕๐ ลงวันที่ ๒๙ มิถุนายน ๒๕๖๔ จำนวน ๑ ฉบับ
๓. สำเนาหนังสือสำนักงานปลัดกระทรวงเกษตรและสหกรณ์ ด่วนที่สุด ที่ กษ ๐๒๐๗/ว ๑๐๘๒ ลงวันที่ ๒๕ มิถุนายน ๒๕๖๔ จำนวน ๑ ฉบับ
๔. รายละเอียดการจัดสรรงบประมาณโครงการ ๑ ตำบล ๑ กลุ่มเกษตรกรทฤษฎีใหม่ จำนวน ๑ ฉบับ

ด้วยกรมส่งเสริมการเกษตร ได้อนุมัติโอนจัดสรรงบประมาณจำนวน ๓๕,๖๓๔,๒๗๐ บาท (สามสิบล้านหกแสนสามหมื่นสี่พันสองร้อยเจ็ดสิบบาทถ้วน) จากเงินกู้เพื่อแก้ไขปัญหา เยียวยา และฟื้นฟูเศรษฐกิจ และสังคมที่ได้รับผลกระทบจากการระบาดของโรคติดเชื้อไวรัสโคโรนา ๒๐๑๙ กิจกรรมส่งเสริมองค์ความรู้ และสนับสนุนปัจจัยการผลิตในการทำเกษตรทฤษฎีใหม่ ด้านพืช ให้เหมาะสม ตามสภาพพื้นที่ ภายใต้โครงการ ๑ ตำบล ๑ กลุ่มเกษตรกรทฤษฎีใหม่ ให้สำนักงานเกษตรจังหวัด เพื่อดำเนินการสนับสนุนปัจจัยการผลิตในการทำเกษตรทฤษฎีใหม่ ด้านพืช ให้แก่เกษตรกรที่เข้าร่วมโครงการ ๑ ตำบล ๑ กลุ่มเกษตรกรทฤษฎีใหม่ จำนวน ๒๔,๒๔๑ ราย และได้ขอความเห็นชอบเปลี่ยนแปลงจำนวนเกษตรกรรายจังหวัด เพื่อโอนจัดสรรงบประมาณกิจกรรมส่งเสริมองค์ความรู้และสนับสนุนปัจจัยการผลิตในการทำเกษตรทฤษฎีใหม่ ด้านพืช ให้เหมาะสมตามสภาพพื้นที่ ของโครงการ ๑ ตำบล ๑ กลุ่มเกษตรกรทฤษฎีใหม่ ปีงบประมาณ พ.ศ. ๒๕๖๔ (รายละเอียดตามสิ่งที่ส่งมาด้วย ๑ และ ๒)

กรมส่งเสริมการเกษตร ได้โอนจัดสรรงบประมาณโครงการ ๑ ตำบล ๑ กลุ่มเกษตรกรทฤษฎีใหม่ จำนวน บาท จากเงินกู้เพื่อแก้ไขปัญหา เยียวยา และฟื้นฟูเศรษฐกิจและสังคมที่ได้รับผลกระทบจากการระบาดของโรคติดเชื้อไวรัสโคโรนา ๒๐๑๙ กิจกรรมส่งเสริมองค์ความรู้และสนับสนุนปัจจัยการผลิตในการทำเกษตรทฤษฎีใหม่ ด้านพืช ให้เหมาะสมตามสภาพพื้นที่ ภายใต้โครงการ ๑ ตำบล ๑ กลุ่มเกษตรกรทฤษฎีใหม่ ให้สำนักงานเกษตรจังหวัด เพื่อดำเนินการสนับสนุนปัจจัยการผลิตในการทำเกษตรทฤษฎีใหม่ ด้านพืช ให้แก่เกษตรกรที่เข้าร่วมโครงการ ๑ ตำบล ๑ กลุ่มเกษตรกรทฤษฎีใหม่ จำนวน ๒๔,๒๔๑ ราย ทั้งนี้ ให้สำนักงานเกษตรจังหวัด ดำเนินการประสานงานกับสำนักงานเกษตรและสหกรณ์จังหวัด และสถานีพัฒนาที่ดินจังหวัด เพื่อขอรายชื่อเกษตรกรที่เข้าร่วมโครงการ ๑ ตำบล ๑ กลุ่มเกษตรกรทฤษฎีใหม่ จำนวน ๒๔,๒๔๑ ราย และดำเนินการการจัดซื้อปัจจัยการผลิต

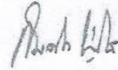
โดยการจัดซื้อ...

-๒-

โดยการจัดซื้อปัจจัยการผลิตให้เป็นไปตามแผนการผลิตและความต้องการของเกษตรกร ทั้งนี้ การเบิกจ่ายงบประมาณให้คำนึงถึงความจำเป็น เหมาะสม ประหยัดภายในวงเงินงบประมาณที่ได้รับ โดยยึดถือประโยชน์ของทางราชการเป็นหลัก และหากมีงบประมาณเหลือจ่ายให้แจ้งคืนกรมส่งเสริมการเกษตรโดยด่วน

จึงเรียนมาเพื่อโปรดทราบ และแจ้งให้เกษตรกรจังหวัดดำเนินการต่อไป จะขอบคุณมาก

ขอแสดงความนับถือ



(นางสมจิต นุ่มปราณี)

ผู้อำนวยการกลุ่มจัดการฟาร์มและเกษตรกรรายอื่น

กระทรวงการแทนผู้อำนวยการกองวิจัยและพัฒนาางานส่งเสริมการเกษตร

ปฏิบัติราชการแทนอธิบดีกรมส่งเสริมการเกษตร

กองวิจัยและพัฒนาางานส่งเสริมการเกษตร

โทรศัพท์/โทรสาร ๐ ๒๙๔๐ ๖๐๕๕

E-mail : onefarm_362@hotmail.com

รายละเอียดโอนจัดสรรเงินกู้เพื่อแก้ไขปัญหา เยียวยา และฟื้นฟูเศรษฐกิจและสังคมฯ ครั้งที่ 58
งบดำเนินงาน แผนงานฟื้นฟูเศรษฐกิจและสังคมที่ได้รับผลกระทบจากการระบาดของโรคติดเชื้อไวรัสโคโรนา 2019

กิจกรรมส่งเสริมองค์ความรู้และสนับสนุนปัจจัยการผลิตในการทำเกษตรทฤษฎีใหม่ ด้านพืช

ให้เหมาะสมตามสภาพพื้นที่ รหัสงบประมาณ 07011E1713000000

รหัสกิจกรรมหลัก PXXXX (P คือค่าคงที่, X คือรหัสพื้นที่) แหล่งของเงิน 6441200

เพื่อเป็นค่าใช้จ่ายในการดำเนินกิจกรรมส่งเสริมฯ ภายใต้โครงการ 1 ตำบล 1 กลุ่มเกษตรทฤษฎีใหม่ ปีงบประมาณ พ.ศ. 2564

ทั้งนี้ ขอให้หน่วยงานตรวจสอบเงินในระบบ GFMS กับรายละเอียดตามหนังสือกรมส่งเสริมการเกษตร ส่วนที่ กษ 1006/ว 1000 ลงวันที่ 5 กค. 64

ที่	หน่วยงาน	รหัสพื้นที่	รหัสศูนย์ต้นทุน	จำนวนเงิน(บาท)	หมายเหตุ
	ยอดรวมทั้งสิ้น			35,634,270	
1	สำนักงานเกษตรจังหวัดกำแพงเพชร	P6200	0701100158	26,460	
2	สำนักงานเกษตรจังหวัดเชียงราย	P5700	0701100153	999,600	
3	สำนักงานเกษตรจังหวัดเชียงใหม่	P5000	0701100145	383,670	
4	สำนักงานเกษตรจังหวัดตาก	P6300	0701100159	317,520	
5	สำนักงานเกษตรจังหวัดนครสวรรค์	P6000	0701100156	1,124,550	
6	สำนักงานเกษตรจังหวัดน่าน	P5500	0701100151	14,700	
7	สำนักงานเกษตรจังหวัดพะเยา	P5600	0701100152	91,140	
8	สำนักงานเกษตรจังหวัดพิจิตร	P6600	0701100163	752,640	
9	สำนักงานเกษตรจังหวัดพิษณุโลก	P6500	0701100162	990,780	
10	สำนักงานเกษตรจังหวัดเพชรบูรณ์	P6700	0701100164	17,640	
11	สำนักงานเกษตรจังหวัดแพร่	P5400	0701100150	76,440	
12	สำนักงานเกษตรจังหวัดแม่ฮ่องสอน	P5800	0701100154	13,230	
13	สำนักงานเกษตรจังหวัดลำปาง	P5200	0701100148	246,960	
14	สำนักงานเกษตรจังหวัดลำพูน	P5100	0701100147	29,400	
15	สำนักงานเกษตรจังหวัดอุดรธานี	P5300	0701100149	102,900	
16	สำนักงานเกษตรจังหวัดอุทัยธานี	P6100	0701100157	129,360	
17	สำนักงานเกษตรจังหวัดขอนแก่น	P4000	0701100134	1,325,940	
18	สำนักงานเกษตรจังหวัดชัยภูมิ	P3600	0701100130	1,327,410	
19	สำนักงานเกษตรจังหวัดนครพนม	P4800	0701100143	851,130	
20	สำนักงานเกษตรจังหวัดนครราชสีมา	P3000	0701100122	4,496,730	
21	สำนักงานเกษตรจังหวัดบุรีรัมย์	P3100	0701100125	999,600	
22	สำนักงานเกษตรจังหวัดมหาสารคาม	P4400	0701100139	1,045,170	
23	สำนักงานเกษตรจังหวัดมุกดาหาร	P4900	0701100144	4,410	
24	สำนักงานเกษตรจังหวัดยโสธร	P3500	0701100129	1,218,630	
25	สำนักงานเกษตรจังหวัดร้อยเอ็ด	P4500	0701100140	177,870	
26	สำนักงานเกษตรจังหวัดเลย	P4200	0701100137	276,360	
27	สำนักงานเกษตรจังหวัดศรีสะเกษ	P3300	0701100127	274,890	

รายละเอียดโอนจัดสรรเงินกู้เพื่อแก้ไขปัญหา เยียวยา และฟื้นฟูเศรษฐกิจและสังคม ครั้งที่ 58
งบดำเนินงาน แผนงานฟื้นฟูเศรษฐกิจและสังคมที่ได้รับผลกระทบจากการระบาดของโรคติดเชื้อไวรัสโคโรนา 2019

กิจกรรมส่งเสริมองค์ความรู้และสนับสนุนปัจจัยการผลิตในการทำเกษตรทฤษฎีใหม่ ด้านพืช

ให้เหมาะสมตามสภาพพื้นที่ รหัสงบประมาณ 07011E1713000000

รหัสกิจกรรมหลัก PXXXX (P คือค่าคงที่, X คือรหัสพื้นที่) แหล่งของเงิน 6441200

เพื่อเป็นค่าใช้จ่ายในการดำเนินกิจกรรมส่งเสริมฯ ภายใต้โครงการ 1 ตำบล 1 กลุ่มเกษตรทฤษฎีใหม่ ปีงบประมาณ พ.ศ. 2564

ทั้งนี้ ขอให้หน่วยงานตรวจสอบเงินในระบบ GFMS กับรายละเอียดตามหนังสือกรมส่งเสริมการเกษตร ศ่วนที่สุด ที่ กษ 1006/ว 1000 ลงวันที่ 5 กค. 64

ที่	หน่วยงาน	รหัสพื้นที่	รหัสศูนย์ต้นทุน	จำนวนเงิน(บาท)	หมายเหตุ
	ยอดรวมทั้งสิ้น			35,634,270	
28	สำนักงานเกษตรจังหวัดสกลนคร	P4700	0701100142	2,851,800	
29	สำนักงานเกษตรจังหวัดหนองคาย	P4300	0701100138	1,133,370	
30	สำนักงานเกษตรจังหวัดหนองบัวลำภู	P3900	0701100133	1,650,810	
31	สำนักงานเกษตรจังหวัดอำนาจเจริญ	P3700	0701100132	223,440	
32	สำนักงานเกษตรจังหวัดอุดรธานี	P4100	0701100136	5,042,100	
33	สำนักงานเกษตรจังหวัดอุบลราชธานี	P3400	0701100128	946,680	
34	สำนักงานเกษตรจังหวัดบึงกาฬ	P3800	0701100197	269,010	
35	สำนักงานเกษตรจังหวัดกาญจนบุรี	P7100	0701100166	22,050	
36	สำนักงานเกษตรจังหวัดชัยนาท	P1800	0701100112	35,280	
37	สำนักงานเกษตรจังหวัดนครนายก	P2600	0701100120	57,330	
38	สำนักงานเกษตรจังหวัดนครปฐม	P7300	0701100168	5,880	
39	สำนักงานเกษตรจังหวัดปทุมธานี	P1300	0701100107	51,450	
40	สำนักงานเกษตรจังหวัดประจวบคีรีขันธ์	P7700	0701100172	41,160	
41	สำนักงานเกษตรจังหวัดพระนครศรีอยุธยา	P1400	0701100108	83,790	
42	สำนักงานเกษตรจังหวัดเพชรบุรี	P7600	0701100171	446,880	
43	สำนักงานเกษตรจังหวัดราชบุรี	P7000	0701100165	117,600	
44	สำนักงานเกษตรจังหวัดลพบุรี	P1600	0701100110	186,690	
45	สำนักงานเกษตรจังหวัดสมุทรปราการ	P1100	0701100105	10,290	
46	สำนักงานเกษตรจังหวัดสระบุรี	P1900	0701100113	199,920	
47	สำนักงานเกษตรจังหวัดสิงห์บุรี	P1700	0701100111	77,910	
48	สำนักงานเกษตรจังหวัดสุพรรณบุรี	P7200	0701100167	263,130	
49	สำนักงานเกษตรจังหวัดอ่างทอง	P1500	0701100109	57,330	
50	สำนักงานเกษตรจังหวัดจันทบุรี	P2200	0701100116	7,350	
51	สำนักงานเกษตรจังหวัดฉะเชิงเทรา	P2400	0701100118	33,810	
52	สำนักงานเกษตรจังหวัดชลบุรี	P2000	0701100114	72,030	
53	สำนักงานเกษตรจังหวัดตราด	P2300	0701100117	24,990	
54	สำนักงานเกษตรจังหวัดปราจีนบุรี	P2500	0701100119	418,950	

รายละเอียดโอนจัดสรรเงินกู้เพื่อแก้ไขปัญหา เยียวยา และฟื้นฟูเศรษฐกิจและสังคมฯ ครั้งที่ 58
งบดำเนินงาน แผนงานฟื้นฟูเศรษฐกิจและสังคมที่ได้รับผลกระทบจากการระบาดของโรคติดเชื้อไวรัสโคโรนา 2019

กิจกรรมส่งเสริมองค์ความรู้และสนับสนุนปัจจัยการผลิตในการทำเกษตรทฤษฎีใหม่ ด้านพืช

ให้เหมาะสมตามสภาพพื้นที่ รหัสงบประมาณ 07011E1713000000

รหัสกิจกรรมหลัก PXXXX (P คือค่าคงที่, X คือรหัสพื้นที่) แหล่งของเงิน 6441200

เพื่อเป็นค่าใช้จ่ายในการดำเนินกิจกรรมส่งเสริมฯ ภายใต้โครงการ 1 ตำบล 1 กลุ่มเกษตรทฤษฎีใหม่ ปีงบประมาณ พ.ศ. 2564

ทั้งนี้ ขอให้หน่วยงานตรวจสอบเงินในระบบ GFMS กับรายละเอียดตามหนังสือกรมส่งเสริมการเกษตร ส่วนที่สุด ที่ กษ 1006/ว 1000 ลงวันที่ 5 กค. 64

ที่	หน่วยงาน	รหัสพื้นที่	รหัสศูนย์ต้นทุน	จำนวนเงิน(บาท)	หมายเหตุ
	ยอดรวมทั้งสิ้น			35,634,270	
55	สำนักงานเกษตรจังหวัดระยอง	P2100	0701100115	30,870	
56	สำนักงานเกษตรจังหวัดสระแก้ว	P2700	0701100121	1,148,070	
57	สำนักงานเกษตรจังหวัดกระบี่	P8100	0701100176	33,810	
58	สำนักงานเกษตรจังหวัดชุมพร	P8600	0701100182	54,390	
59	สำนักงานเกษตรจังหวัดตรัง	P9200	0701100185	132,300	
60	สำนักงานเกษตรจังหวัดนครศรีธรรมราช	P8000	0701100173	555,660	
61	สำนักงานเกษตรจังหวัดนราธิวาส	P9600	0701100190	213,150	
62	สำนักงานเกษตรจังหวัดปัตตานี	P9400	0701100187	86,730	
63	สำนักงานเกษตรจังหวัดพังงา	P8200	0701100177	122,010	
64	สำนักงานเกษตรจังหวัดพัทลุง	P9300	0701100186	223,440	
65	สำนักงานเกษตรจังหวัดภูเก็ต	P8300	0701100179	5,880	
66	สำนักงานเกษตรจังหวัดยะลา	P9500	0701100188	47,040	
67	สำนักงานเกษตรจังหวัดระนอง	P8500	0701100181	27930	
68	สำนักงานเกษตรจังหวัดสงขลา	P9000	0701100183	416010	
69	สำนักงานเกษตรจังหวัดสตูล	P9100	0701100184	70560	
70	สำนักงานเกษตรจังหวัดสุราษฎร์ธานี	P8400	0701100180	820260	



ด่วนที่สุด บันทึกข้อความ

ส่วนราชการ กรมส่งเสริมการเกษตร กองวิจัยและพัฒนางานส่งเสริมการเกษตร โทร. ๐ ๒๙๕๐ ๖๐๕๕
ที่ กษ ๑๐๐๖/๔๑๗๓๕ วันที่ ๒๗ กรกฎาคม ๒๕๖๔

เรื่อง การโอนจัดสรรงบประมาณเพิ่มเติมโครงการ ๑ ตำบล ๑ กลุ่มเกษตรกรทฤษฎีใหม่ กิจกรรมส่งเสริมองค์ความรู้ และสนับสนุนปัจจัยการผลิตในการทำเกษตรทฤษฎีใหม่ ด้านพืช ให้เหมาะสมตามสภาพพื้นที่ ปีงบประมาณ พ.ศ. ๒๕๖๔

เรียน ผู้อำนวยการสำนักงานส่งเสริมและพัฒนาการเกษตรที่ ๔ และ ๖

ด้วยกรมส่งเสริมการเกษตร ได้อนุมัติงบประมาณรายจ่ายประจำปีงบประมาณ พ.ศ. ๒๕๖๔ จำนวน ๕,๕๓๘,๙๖๐ บาท (ห้าล้านห้าแสนสามหมื่นแปดพันเก้าร้อยหกสิบบาทถ้วน) จากงบดำเนินงาน แผนงาน ยุทธศาสตร์การเกษตรสร้างมูลค่า โครงการบริหารจัดการการผลิตสินค้าเกษตรตามแผนที่เพื่อการบริหารจัดการเชิงรุก (Agri - Map) กิจกรรมบริหารจัดการเขตเกษตรเศรษฐกิจสำหรับสินค้าเกษตรที่สำคัญ (zoning) เพื่อเป็นค่าใช้จ่าย ในการดำเนินกิจกรรมส่งเสริมองค์ความรู้และสนับสนุนปัจจัยการผลิตในการทำเกษตรทฤษฎีใหม่ ด้านพืช ให้เหมาะสม ตามสภาพพื้นที่ ให้กับเกษตรกรส่วนที่เกินจากที่คณะรัฐมนตรีอนุมัติ เมื่อวันที่ ๑๙ มกราคม ๒๕๖๔ จำนวน ๓,๗๖๘ ราย ตามมติที่ประชุมคณะกรรมการบริหารโครงการ ๑ ตำบล ๑ กลุ่มเกษตรกรทฤษฎีใหม่ ครั้งที่ ๓/๒๕๖๔ เมื่อวันที่ ๒๑ มิถุนายน ๒๕๖๔ ในพื้นที่ ๑๐ จังหวัด ได้แก่ จังหวัดนครราชสีมา บุรีรัมย์ ชัยภูมิ อุบลราชธานี ขอนแก่น มหาสารคาม สกลนคร หนองบัวลำภู อุดรธานี และจังหวัดเชียงราย รายละเอียดตามหนังสือกองวิจัย และพัฒนางานส่งเสริมการเกษตร ด่วนที่สุด ที่ กษ ๑๐๐๖/๑๑๖๒ ลงวันที่ ๗ กรกฎาคม ๒๕๖๔

กรมส่งเสริมการเกษตร ได้อนุมัติจัดสรรงบประมาณเพิ่มเติมให้สำนักงานเกษตรจังหวัด เพื่อดำเนินการ สนับสนุนปัจจัยการผลิตในการทำเกษตรทฤษฎีใหม่ ด้านพืช ให้กับเกษตรกรส่วนที่เกินจากที่คณะรัฐมนตรีอนุมัติ เมื่อวันที่ ๑๙ มกราคม ๒๕๖๔ จำนวน ๓,๗๖๘ ราย ในพื้นที่ ๑๐ จังหวัด ได้แก่ จังหวัดนครราชสีมา บุรีรัมย์ ชัยภูมิ อุบลราชธานี ขอนแก่น มหาสารคาม สกลนคร หนองบัวลำภู อุดรธานี และจังหวัดเชียงราย ทั้งนี้ ในการจัดซื้อ ปัจจัยการผลิตให้เป็นไปตามพระราชบัญญัติการจัดซื้อจัดจ้างและการบริหารพัสดุภาครัฐ พ.ศ. ๒๕๖๐ และประกาศ กรมวิชาการเกษตร เรื่อง กำหนดราคาจำหน่ายพันธุ์พืชสวน พ.ศ. ๒๕๖๓ ลงวันที่ ๓๐ มกราคม ๒๕๖๓ พร้อมทั้ง ได้ให้สำนักงานเกษตรจังหวัดดำเนินการประสานงานกับสำนักงานเกษตรและสหกรณ์จังหวัด และสถานีพัฒนาที่ดิน จังหวัด เพื่อขอรายชื่อเกษตรกรที่เข้าร่วมโครงการ ๑ ตำบล ๑ กลุ่มเกษตรกรทฤษฎีใหม่ จำนวน ๓,๗๖๘ ราย เพื่อดำเนินการจัดซื้อปัจจัยการผลิต โดยการจัดซื้อปัจจัยการผลิตให้เป็นไปตามแผนการผลิตและความต้องการ ของเกษตรกร ดังนั้น ขอให้สำนักงานส่งเสริมและพัฒนาการเกษตรที่ ๔ และ ๖ ช่วยติดตาม กำกับ ดูแลการดำเนินงาน โครงการฯ อย่างเคร่งครัด

จึงเรียนมาเพื่อทราบ และดำเนินการในส่วนที่เกี่ยวข้องต่อไป

(นายเด่นพงษ์ เวียงศรีพานาว์)

ผู้อำนวยการกลุ่มพัฒนาระบบส่งเสริมการเกษตร

ส่วนราชการแทนผู้อำนวยการกองวิจัยและพัฒนางานส่งเสริมการเกษตร

ปฏิบัติราชการแทนอธิบดีกรมส่งเสริมการเกษตร

ด่วนที่สุด

ที่ กษ ๑๐๐๖/ว ๑๖๓๕



กรมส่งเสริมการเกษตร
ถนนพหลโยธิน เขตจตุจักร กทม ๑๐๙๐๐

๒๗ กรกฎาคม ๒๕๖๔

เรื่อง การโอนจัดสรรงบประมาณเพิ่มเติมโครงการ ๑ ตำบล ๑ กลุ่มเกษตรกรทฤษฎีใหม่ กิจกรรมส่งเสริมองค์ความรู้ และสนับสนุนปัจจัยการผลิตในการทำเกษตรทฤษฎีใหม่ ด้านพืช ให้เหมาะสมตามสภาพพื้นที่ปีงบประมาณ พ.ศ. ๒๕๖๔

เรียน ผู้ว่าราชการจังหวัด

- สิ่งที่ส่งมาด้วย ๑. สำเนาหนังสือกองวิจัยและพัฒนาางานส่งเสริมการเกษตร ด่วนที่สุด ที่ กษ ๑๐๐๖/๑๖๒๒ ลงวันที่ ๗ กรกฎาคม ๒๕๖๔ จำนวน ๑ ฉบับ
๒. สำเนาหนังสือสำนักงานปลัดกระทรวงเกษตรและสหกรณ์ ด่วนที่สุด ที่ กษ ๐๒๓๗/ว ๑๐๘๒ ลงวันที่ ๒๕ มิถุนายน ๒๕๖๔ จำนวน ๑ ฉบับ
๓. รายละเอียดการจัดสรรงบประมาณโครงการ ๑ ตำบล ๑ กลุ่มเกษตรกรทฤษฎีใหม่ จำนวน ๑ ฉบับ

ด้วยกรมส่งเสริมการเกษตร ได้อนุมัติงบประมาณรายจ่ายประจำปีงบประมาณ พ.ศ. ๒๕๖๔ จำนวน ๕,๕๓๘,๙๖๐ บาท (ห้าล้านห้าแสนสามหมื่นแปดพันเก้าร้อยหกสิบบาทถ้วน) จากงบดำเนินงาน แผนงานยุทธศาสตร์การเกษตรสร้างมูลค่า โครงการบริหารจัดการผลผลิตสินค้าเกษตรตามแผนที่เพื่อการบริหารจัดการเชิงรุก (Agri - Map) กิจกรรมบริหารจัดการเขตเกษตรเศรษฐกิจสำหรับสินค้าเกษตรที่สำคัญ (zoning) เพื่อเป็นค่าใช้จ่ายในการดำเนินกิจกรรมส่งเสริมองค์ความรู้และสนับสนุนปัจจัยการผลิตในการทำเกษตรทฤษฎีใหม่ ด้านพืช ให้เหมาะสมตามสภาพพื้นที่ ให้กับเกษตรกรส่วนที่เกินจากที่คณะรัฐมนตรีอนุมัติ เมื่อวันที่ ๑๙ มกราคม ๒๕๖๔ จำนวน ๓,๗๖๘ ราย ตามมติที่ประชุมคณะกรรมการบริหารโครงการ ๑ ตำบล ๑ กลุ่มเกษตรกรทฤษฎีใหม่ ครั้งที่ ๓/๒๕๖๔ เมื่อวันที่ ๒๑ มิถุนายน ๒๕๖๔ ในพื้นที่ ๑๐ จังหวัด ได้แก่ จังหวัดนครราชสีมา บุรีรัมย์ ชัยภูมิ อุบลราชธานี ขอนแก่น มหาสารคาม สกลนครหนองบัวลำภู อุตรดิตถ์ และจังหวัดเชียงราย (รายละเอียดตามสิ่งที่ส่งมาด้วย ๑)

กรมส่งเสริมการเกษตร ได้โอนจัดสรรงบประมาณเพิ่มเติมโครงการ ๑ ตำบล ๑ กลุ่มเกษตรกรทฤษฎีใหม่ จำนวน บาท จากงบดำเนินงาน แผนงานยุทธศาสตร์การเกษตรสร้างมูลค่า โครงการบริหารจัดการผลผลิตสินค้าเกษตรตามแผนที่เพื่อการบริหารจัดการเชิงรุก (Agri - Map) กิจกรรมบริหารจัดการเขตเกษตรเศรษฐกิจสำหรับสินค้าเกษตรที่สำคัญ (zoning) ให้สำนักงานเกษตรจังหวัด เพื่อเป็นค่าใช้จ่ายในการดำเนินกิจกรรมส่งเสริมองค์ความรู้และสนับสนุนปัจจัยการผลิตในการทำเกษตรทฤษฎีใหม่ ด้านพืช ให้เหมาะสมตามสภาพพื้นที่ ให้กับเกษตรกรส่วนที่เกินจากที่คณะรัฐมนตรีอนุมัติ เมื่อวันที่ ๑๙ มกราคม ๒๕๖๔ จำนวน ๓,๗๖๘ ราย ตามมติที่ประชุมคณะกรรมการบริหารโครงการ ๑ ตำบล ๑ กลุ่มเกษตรกรทฤษฎีใหม่ ครั้งที่ ๓/๒๕๖๔ เมื่อวันที่ ๒๑ มิถุนายน ๒๕๖๔ ทั้งนี้ ให้สำนักงานเกษตรจังหวัดดำเนินการประสานงานกับสำนักงานเกษตรและสหกรณ์จังหวัด และสถานีพัฒนาที่ดินจังหวัด เพื่อขอรายชื่อเกษตรกรที่เข้าร่วมโครงการ ๑ ตำบล ๑ กลุ่มเกษตรกรทฤษฎีใหม่ และดำเนินการจัดซื้อ

ปัจจัยการผลิต...

-๒-

ปัจจัยการผลิต โดยการจัดซื้อปัจจัยการผลิตให้เป็นไปตามแผนการผลิตและความต้องการของเกษตรกร ทั้งนี้ การเบิกจ่ายงบประมาณให้คำนึงถึงความจำเป็น เหมาะสม ประหยัดภายในวงเงินงบประมาณที่ได้รับ โดยยึดถือประโยชน์ของทางราชการเป็นหลัก และเป็นไปตามระเบียบของทางราชการอย่างเคร่งครัด ซึ่งงบประมาณดังกล่าวสามารถเบิกจ่ายได้ถึงเดือนกันยายน ๒๕๖๔ เท่านั้น

จึงเรียนมาเพื่อโปรดทราบ และแจ้งให้เกษตรกรจังหวัดดำเนินการต่อไป จะขอบคุณมาก

ขอแสดงความนับถือ

(นายเด่นพงษ์ เวียงศรีพนาลัย)

ผู้อำนวยการกลุ่มพัฒนาระบบส่งเสริมการเกษตร

~~กระทรวงการเกษตรและสหกรณ์~~

ปฏิบัติราชการแทนอธิบดีกรมส่งเสริมการเกษตร

กองวิจัยและพัฒนางานส่งเสริมการเกษตร

โทรศัพท์/โทรสาร ๐ ๒๙๕๐ ๖๐๕๕

E-mail : onefarm_362@hotmail.com

- ๓ -

๑. ที่ กษ ๑๐๐๖/ ผู้ว่าราชการจังหวัดเชียงราย
จำนวน ๕๕๔,๑๙๐ บาท
๒. ที่ กษ ๑๐๐๖/ ผู้ว่าราชการจังหวัดขอนแก่น
จำนวน ๕๕๔,๑๙๐ บาท
๓. ที่ กษ ๑๐๐๖/ ผู้ว่าราชการจังหวัดชัยภูมิ
จำนวน ๕๕๔,๑๙๐ บาท
๔. ที่ กษ ๑๐๐๖/ ผู้ว่าราชการจังหวัดนครราชสีมา
จำนวน ๕๕๔,๑๙๐ บาท
๕. ที่ กษ ๑๐๐๖/ ผู้ว่าราชการจังหวัดบุรีรัมย์
จำนวน ๕๕๔,๑๙๐ บาท
๖. ที่ กษ ๑๐๐๖/ ผู้ว่าราชการจังหวัดมหาสารคาม
จำนวน ๕๕๔,๑๙๐ บาท
๗. ที่ กษ ๑๐๐๖/ ผู้ว่าราชการจังหวัดสกลนคร
จำนวน ๕๕๔,๑๙๐ บาท
๘. ที่ กษ ๑๐๐๖/ ผู้ว่าราชการจังหวัดหนองบัวลำภู
จำนวน ๕๕๔,๑๙๐ บาท
๙. ที่ กษ ๑๐๐๖/ ผู้ว่าราชการจังหวัดอุดรธานี
จำนวน ๕๕๔,๑๙๐ บาท
๑๐. ที่ กษ ๑๐๐๖/ ผู้ว่าราชการจังหวัดอุบลราชธานี
จำนวน ๕๕๑,๒๕๐ บาท

๑. การเบิกจ่ายงบประมาณเงินกู้ของโครงการ ๑ ตำบล ๑ กลุ่มเกษตรกรทฤษฎีใหม่

ลำดับ ที่	ต.ส.ก. ที่	จังหวัด	เป้าหมายที่ได้รับจัดสรร		เป้าหมายเพิ่มเติม*		กิจกรรม สนับสนุน ปัจจัยการ ผลิต (ราย)	เบิกจ่าย (บาท)
			เกษตรกร (ราย)	จำนวนเงิน (บาท)	เกษตรกร (ราย)	จำนวนเงิน (บาท)		
๑	๑	ชัยนาท	๒๔	๓๕,๒๘๐			๒๔	๓๕,๒๘๐
๒	๑	พทุมธานี	๓๕	๕๑,๔๕๐			๓๒	๔๗,๐๔๐
๓	๑	พระนครศรีอยุธยา	๕๗	๘๓,๗๙๐			๕๓	๗๗,๙๑๐
๔	๑	ลพบุรี	๑๒๗	๑๘๖,๖๙๐			๑๒๐	๑๗๕,๒๐๐
๕	๑	สระบุรี	๑๓๖	๑๙๙,๙๒๐			๑๓๒	๑๙๔,๐๔๐
๖	๑	สิงห์บุรี	๕๓	๗๗,๙๑๐			๕๑	๗๔,๙๗๐
๗	๑	อ่างทอง	๓๙	๕๗,๓๓๐			๓๘	๕๕,๘๖๐
๘	๒	กาญจนบุรี	๑๕	๒๒,๐๕๐			๑๕	๒๒,๐๑๕
๙	๒	นครปฐม	๔	๕,๘๘๐			๔	๕,๘๘๐
๑๐	๒	ประจวบคีรีขันธ์	๒๘	๔๑,๑๖๐			๒๖	๓๘,๒๒๐
๑๑	๒	เพชรบุรี	๓๐๔	๔๔๖,๘๘๐			๒๙๘	๔๓๗,๔๓๐
๑๒	๒	ราชบุรี	๘๐	๑๑๗,๖๐๐			๗๙	๑๑๕,๓๖๕
๑๓	๒	สุพรรณบุรี	๑๗๙	๒๖๓,๑๓๐			๑๗๙	๒๖๓,๑๑๐
๑๔	๓	จันทบุรี	๕	๗,๓๕๐			๕	๗,๓๕๐
๑๕	๓	ฉะเชิงเทรา	๒๓	๓๓,๘๑๐			๒๓	๓๓,๘๑๐
๑๖	๓	ชลบุรี	๔๙	๗๒,๐๓๐			๔๙	๗๒,๐๐๖
๑๗	๓	ตราด	๑๗	๒๔,๙๙๐			๑๗	๒๔,๙๙๐
๑๘	๓	นครนายก	๓๙	๕๗,๓๓๐			๓๙	๕๗,๓๓๐
๑๙	๓	ปราจีนบุรี	๒๘๕	๔๑๘,๙๕๐			๒๓๕	๓๔๕,๔๕๐
๒๐	๓	ระยอง	๒๑	๓๐,๘๗๐			๒๑	๓๐,๕๑๐
๒๑	๓	สมุทรปราการ	๗	๑๐,๒๙๐			๒	๒,๙๔๐
๒๒	๓	สระแก้ว*	๗๘๑	๑,๑๔๘,๐๗๐	๕	๗,๓๕๐	๗๘๖	๙๐๒,๓๕๐
๒๓	๔	ขอนแก่น	๙๐๒	๑,๓๒๕,๙๔๐			๘๐๒	๑,๑๗๖,๓๘๕
๒๔	๔	ชัยภูมิ	๙๐๓	๑,๓๒๗,๔๑๐			๗๕๖	๑,๑๐๕,๓๘๘
๒๕	๔	นครพนม	๕๗๙	๘๕๑,๑๓๐			๔๙๘	๗๓๒,๐๖๐
๒๖	๔	นครราชสีมา	๓๐๕๙	๔,๔๙๖,๗๓๐			๒๘๒๘	๔,๑๕๕,๕๐๘
๒๗	๔	บึงกาฬ	๑๘๓	๒๖๙,๐๑๐			๑๕๔	๒๒๖,๓๘๐

ลำดับ ที่	ต.ส.ก. ที่	จังหวัด	เป้าหมายที่ได้รับจัดสรร		เป้าหมายเพิ่มเติม*		กิจกรรม สนับสนุน ปัจจัยการ ผลิต (ราย)	เบิกจ่าย (บาท)
			เกษตรกร (ราย)	จำนวนเงิน (บาท)	เกษตรกร (ราย)	จำนวนเงิน (บาท)		
๒๘	๔	บุรีรัมย์	๖๘๐	๙๙๙,๖๐๐			๕๐๖	๗๓๙,๐๖๔
๒๙	๔	มหาสารคาม	๗๑๑	๑,๐๔๕,๑๗๐			๖๗๙	๙๙๗,๖๒๐
๓๐	๔	มุกดาหาร	๓	๔,๔๑๐			๓	๔,๔๑๐
๓๑	๔	ยโสธร	๘๒๙	๑,๒๑๘,๖๓๐			๗๐๓	๙๐๘,๘๓๕
๓๒	๔	ร้อยเอ็ด	๑๒๑	๑๗๗,๘๗๐			๑๒๑	๑๗๖,๑๑๕
๓๓	๔	เลย	๑๘๘	๒๗๖,๓๖๐			๑๕๒	๒๒๓,๔๔๐
๓๔	๔	ศรีสะเกษ	๑๘๗	๒๗๔,๘๙๐			๑๘๑	๒๖๖,๐๗๐
๓๕	๔	สกลนคร	๑๙๔๐	๒,๘๕๑,๘๐๐			๑๗๗๓	๒,๕๖๒,๕๗๒
๓๖	๔	หนองคาย*	๗๗๑	๑,๑๓๓,๓๗๐	๑๐	๑๔,๗๐๐	๗๘๑	๑,๑๔๘,๗๐๐
๓๗	๔	หนองบัวลำภู	๑๑๒๓	๑,๖๕๐,๘๑๐			๙๐๒	๑,๓๒๒,๗๑๗
๓๘	๔	อุดรธานี	๓๔๓๐	๕,๐๔๒,๑๐๐			๓๓๗๑	๔,๙๕๕,๓๗๐
๓๙	๔	อุบลราชธานี	๖๔๔	๙๔๖,๖๘๐			๖๔๔	๙๓๖,๒๑๐
๔๐	๔	อำนาจเจริญ*	๑๕๒	๒๒๓,๔๔๐	๑๓	๑๙,๑๑๐	๑๖๕	๒๔๒,๔๘๐
๔๑	๕	กระบี่	๒๓	๓๓,๘๑๐			๒๓	๓๓,๘๑๐
๔๒	๕	ชุมพร	๓๗	๕๔,๓๙๐			๓๗	๕๔,๒๐๐
๔๓	๕	ตรัง	๙๐	๑๓๒,๓๐๐			๖๔	๙๔,๐๘๐
๔๔	๕	นครศรีธรรมราช	๓๗๘	๕๕๕,๖๖๐			๓๕๕	๕๒๑,๖๒๐
๔๕	๕	นราธิวาส	๑๔๕	๒๑๓,๑๕๐			๑๔๕	๒๑๒,๙๐๒
๔๖	๕	ปัตตานี	๕๙	๘๖,๗๓๐			๕๙	๘๖,๑๒๕
๔๗	๕	พังงา	๘๓	๑๒๒,๐๑๐			๘๓	๑๒๒,๐๑๐
๔๘	๕	พัทลุง	๑๕๒	๒๒๓,๔๔๐			๑๔๙	๒๑๙,๐๓๐
๔๙	๕	ภูเก็ต	๔	๕,๘๘๐			๔	๕,๘๘๐
๕๐	๕	ยะลา	๓๒	๔๗,๐๔๐			๒๙	๔๒,๖๓๐
๕๑	๕	ระนอง	๑๙	๒๗,๙๓๐			๕	๗,๓๕๐
๕๒	๕	สงขลา	๒๘๓	๔๑๖,๐๑๐			๒๔๗	๓๖๓,๐๘๙
๕๓	๕	สุราษฎร์ธานี	๕๕๘	๘๒๐,๒๖๐			๔๙๗	๗๓๐,๕๙๐
๕๔	๕	สตูล	๔๘	๗๐,๕๖๐			๔๘	๗๐,๕๖๐
๕๕	๖	กำแพงเพชร	๑๘	๒๖,๔๖๐			๑๖	๒๓,๕๒๐
๕๖	๖	เชียงใหม่	๖๘๐	๙๙๙,๖๐๐			๕๖๙	๘๓๓,๓๙๕

ลำดับ ที่	สสก. ที่	จังหวัด	เป้าหมายที่ได้รับจัดสรร		เป้าหมายเพิ่มเติม*		กิจกรรม สนับสนุน ปัจจัยการ ผลิต (ราย)	เบิกจ่าย (บาท)
			เกษตรกร (ราย)	จำนวนเงิน (บาท)	เกษตรกร (ราย)	จำนวนเงิน (บาท)		
๕๗	๖	เชียงใหม่	๒๖๑	๓๘๓,๖๗๐			๒๕๔	๓๗๓,๓๘๐
๕๘	๖	ตาก	๒๑๖	๓๑๗,๕๒๐			๒๑๒	๓๑๑,๖๑๐
๕๙	๖	นครสวรรค์	๗๖๕	๑,๑๒๔,๕๕๐			๗๑๘	๑,๐๕๑,๐๖๕
๖๐	๖	น่าน	๑๐	๑๔,๗๐๐			๑๐	๑๔,๖๘๐
๖๑	๖	พะเยา	๖๒	๙๑,๑๔๐			๖๒	๙๑,๑๔๐
๖๒	๖	พิษณุโลก	๖๗๔	๙๙๐,๗๘๐			๕๙๒	๘๗๐,๒๔๐
๖๓	๖	พิจิตร	๕๑๒	๗๕๒,๖๔๐			๔๙๘	๗๓๑,๐๒๕
๖๔	๖	เพชรบูรณ์	๑๒	๑๗,๖๔๐			๑๒	๑๗,๖๔๐
๖๕	๖	แพร่	๕๒	๗๖,๔๔๐			๔๙	๗๒,๐๓๐
๖๖	๖	แม่ฮ่องสอน	๙	๑๓,๒๓๐			๙	๑๓,๒๓๐
๖๗	๖	ลำปาง	๑๖๘	๒๔๖,๙๖๐			๑๖๘	๒๔๖,๙๖๐
๖๘	๖	ลำพูน	๒๐	๒๙,๔๐๐			๒๐	๒๙,๓๙๗
๖๙	๖	อุตรดิตถ์	๗๐	๑๐๒,๙๐๐			๖๙	๑๐๑,๔๓๐
๗๐	๖	อุทัยธานี	๘๘	๑๒๙,๓๖๐			๘๘	๑๒๗,๘๖๕
รวม			๒๔,๒๔๑	๓๕,๖๓๔,๒๗๐	๒๘	๔๑,๑๖๐	๒๒,๓๓๘	๓๒,๓๖๖,๘๖๓

หมายเหตุ จังหวัดสระแก้ว หนองคาย และจังหวัดอำนาจเจริญ มีเป้าหมายเกษตรกรเพิ่มเติม เนื่องจากได้รับงบประมาณไม่ครบตามเป้าหมาย จึงดำเนินการจัดสรรงบประมาณเพิ่มเติมให้ ๓ จังหวัด ดังกล่าว จากงบประมาณของจังหวัดที่ดำเนินการเสร็จสิ้นและมีเงินคืนเหลือจ่าย

๒ การเบิกจ่ายงบประมาณเพิ่มเติมของโครงการ ๑ ตำบล ๑ กลุ่มเกษตรกรทฤษฎีใหม่ (งบปรมา)

ลำดับที่	สสจ.ที่	จังหวัด	เป้าหมายที่ได้รับจัดสรร		กิจกรรมสนับสนุนปัจจัยการผลิต (ราย)	เบิกจ่าย (บาท)
			เกษตรกร (ราย)	จำนวนเงิน (บาท)		
๑	๔	ขอนแก่น	๓๗๗	๕๕๔,๑๙๐	๓๗๗	๕๕๔,๑๙๐
๒	๔	ชัยภูมิ	๓๗๗	๕๕๔,๑๙๐	๓๗๗	๕๕๐,๔๒๐
๓	๔	นครราชสีมา	๓๗๗	๕๕๔,๑๙๐	๓๗๗	๕๕๔,๑๙๐
๔	๔	บุรีรัมย์	๓๗๗	๕๕๔,๑๙๐	๓๗๗	๕๕๔,๑๙๐
๕	๔	มหาสารคาม	๓๗๗	๕๕๔,๑๙๐	๓๗๗	๕๕๓,๘๗๐
๖	๔	สกลนคร	๓๗๗	๕๕๔,๑๙๐	๓๗๗	๕๔๙,๖๖๖
๗	๔	หนองบัวลำภู	๓๗๗	๕๕๔,๑๙๐	๓๗๗	๕๕๔,๑๙๐
๘	๔	อุดรธานี	๓๗๗	๕๕๔,๑๙๐	๓๗๗	๕๕๔,๑๙๐
๙	๔	อุบลราชธานี	๓๗๕	๕๕๑,๒๕๐	๓๐๙	๔๕๒,๘๙๐
๑๐	๖	เชียงราย	๓๗๗	๕๕๔,๑๙๐	๓๗๗	๕๕๖,๖๓๐
รวม			๓,๗๖๘	๕,๕๓๘,๙๖๐	๓,๗๐๒	๕,๔๒๔,๔๒๖

ภาคผนวก ๒

สรุปผลการดำเนินงานด้านการพัฒนาอาชีพและการตลาด

สรุปผลการดำเนินงานด้านการพัฒนาอาชีพและการตลาด



QR Code

เล่มสรุปผลการดำเนินงานการส่งเสริมพัฒนาอาชีพและการตลาด

โครงการ ๑ ตำบล ๑ กลุ่มเกษตรกรทฤษฎีใหม่

ภาคผนวก ๓

รายงานการประเมินผลโครงการ ๑ ตำบล ๑ กลุ่มเกษตรกรทฤษฎีใหม่
(สำนักงานเศรษฐกิจการเกษตร)



รายงานการประเมินผล โครงการ 1 ตำบล 1 กลุ่มเกษตรกรทฤษฎีใหม่



ศูนย์ประเมินผล
สำนักงานเศรษฐกิจการเกษตร
กระทรวงเกษตรและสหกรณ์
เอกสารการประเมินผล

CENTRE FOR PROJECT AND PROGRAMME EVALUATION
OFFICE OF AGRICULTURAL ECONOMICS
MINISTRY OF AGRICULTURE AND COOPERATIVES
EVALUATION PAPERS



ภาคผนวก ๔

- ตัวอย่างแบบฟอร์มการรับมอบปัจจัยการผลิต
- ภาพกิจกรรมโครงการ ๑ ตำบล ๑ กลุ่มเกษตรกรทฤษฎีใหม่

แบบฟอร์มการรับมอบปัจจัยการผลิตด้านพืช

โครงการ 1 ตำบล 1 กลุ่มเกษตรกรทฤษฎีใหม่ ปีงบประมาณ พ.ศ.2564

หน่วยงาน สำนักงานเกษตรอำเภอเมืองสระบุรี กรมส่งเสริมการเกษตร

ลำดับ	เลขบัตรประจำตัวประชาชน	ตำบล	ชื่อ-นามสกุล เกษตรกร	ชนิดพืชที่ได้รับ	จำนวน (ต้น/กก./ซอง)	ลายเซ็น/ลายมือชื่อ	วันที่รับปัจจัยฯ
1	3190100493321	หนองโน	นายฉลัม โทน้อย	ต้นพันธุ์เงาะ พันธุ์โรงเรียน	3	} 65๒๖๖ ๓๖๘๖ (11๓๓)	15/9/64
				ต้นพันธุ์มะพร้าว พันธุ์น้ำหอม	2		
				ต้นพันธุ์มะยงชิด พันธุ์ท่าอิฐ	2		
				ต้นพันธุ์มังคุด	1		
				ต้นพันธุ์ลำไย	3		
				ต้นพันธุ์ส้มเขียวหวาน	8		
			รวม		19		
2	319๐๑๐๐๕๐๐๑๗	หนองโน	นายปลาด วรามิตร	เมล็ดพันธุ์ผักบึงจีน	1	} ๖๕๒๖๖ ๓๖๘๖	1๔/9/64
				เมล็ดพันธุ์พริกขี้หนูสวน	1		
				เมล็ดพันธุ์มะเขือเปราะ	1		
				ต้นพันธุ์กระวาน	1		
				หม้อกล้วยน้ำว้า พันธุ์มะลิอ่อน	3		
				ต้นพันธุ์ขุ่น พันธุ์ทองประเสริฐ	1		
				ต้นพันธุ์เงาะ พันธุ์โรงเรียน	1		
				ต้นพันธุ์ชมพู พันธุ์เพชรสายรุ้ง	1		
				ต้นพันธุ์ฝรั่ง พันธุ์ขาววัง	3		
				ต้นพันธุ์มะขามป้อม พันธุ์อินเดีย	1		
				ต้นพันธุ์มะขามเปรี้ยวยักษ์	1		
				ต้นพันธุ์มะนาว พันธุ์แป้นพิจิตร	1		
				ต้นพันธุ์มะพร้าว พันธุ์น้ำหอม	1		
				ต้นพันธุ์มะม่วง พันธุ์เขียวเสวย	1		
				ต้นพันธุ์มะม่วงหิมพานต์	1		
				ต้นพันธุ์มะยงชิด พันธุ์ท่าอิฐ	1		
				ต้นพันธุ์มะละกอ พันธุ์แขกดำ	1		
				ต้นพันธุ์ลองกอง	1		
				ต้นพันธุ์ส้มเขียวหวาน	1		
				ต้นพันธุ์ส้มโอ พันธุ์ขาวแตงกวา	1		
			รวม		24		

ลำดับ	เลขบัตรประจำตัวประชาชน	ตำบล	ชื่อ-นามสกุล ภูมิลำเนา	ชนิดพืชที่ได้รับ	จำนวน (ต้น/กก./ซอง)	ลายเซ็น/ลายมือชื่อ	วันที่รับปัจจัยฯ
3		ดาวเรือง	นายก้านรงค์ ไชยเสน	ต้นพันธุ์กาแฟโรบัสต้า	3 ✓	} (๒๕๔๓.๑๓๖) 15 ก.ย ๖4	
	3190100273231			ต้นพันธุ์โกโก้	4 ✓		
				ต้นพันธุ์พริกไทยสีลอน	3 ✓		
				ต้นพันธุ์ทุเรียน พันธุ์หมอนทอง	2 ✓		
				ต้นพันธุ์มะยงชิด พันธุ์ท่าอิฐ	2 ✓		
				ต้นพันธุ์มังคุด	2 ✓		
				ต้นพันธุ์ลองกอง	2 ✓		
				ต้นพันธุ์หมาก พันธุ์กินผล	3 ✓		
				ต้นพันธุ์อาโวคาโด	1		
รวม					22		
4	3199900276802	ดาวเรือง	นายกมลศักดิ์ รัตมเพชรโสภณ	หน่อกล้วยน้ำว้า พันธุ์มะลิอ่อน	3 ✓	} (๒๕๔๓.๑๓๖) 15 ก.ย ๖4	
				ต้นพันธุ์ชมพู พันธุ์เพชรสายรุ้ง	3 ✓		
				ต้นพันธุ์ทุเรียน พันธุ์หมอนทอง	4 ✓		
				ต้นพันธุ์ฝรั่ง พันธุ์ขาววัง	2 ✓		
				ต้นพันธุ์มะยงชิด พันธุ์ท่าอิฐ	3 ✓		
				ต้นพันธุ์ลองกอง	2 ✓		
				ต้นพันธุ์ไม้ พันธุ์ไม้รวก	2 ✓		
รวม					19		
5	3190100049218	ดาวเรือง	นายอภิชาติ มงคล	หน่อกล้วยน้ำว้า พันธุ์มะลิอ่อน	5 ✓	} (๒๕๔๓.๑๓๖) 15 ก.ย ๖4	
				ต้นพันธุ์มะนาว พันธุ์แป้นพิจิตร	4 ✓		
				ต้นพันธุ์มะพร้าว พันธุ์น้ำหอม	4 ✓		
				ต้นพันธุ์มะม่วง พันธุ์เขียวเสวย	3 ✓		
				ต้นพันธุ์มะละกอ พันธุ์แขกดำ	9 ✓		
				ต้นพันธุ์ลำไย	6 ✓		
รวม					31		
รวมทั้งหมด					115		

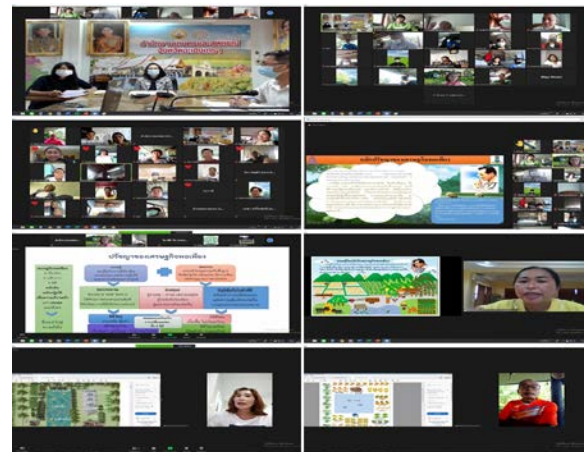
ลงชื่อ นุรักษ์ คำขาว. ผู้ส่งมอบปัจจัยการผลิต

(นางสาว นุรักษ์ คำขาว.)

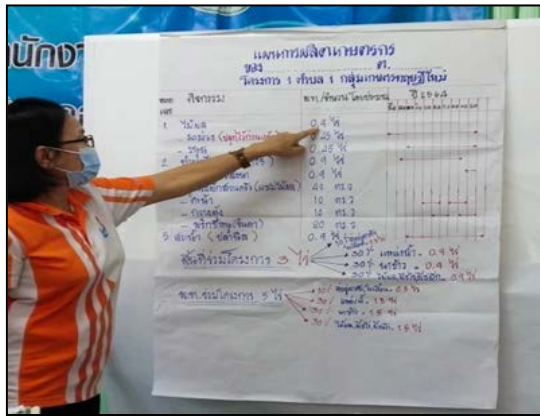
เจ้าหน้าที่ผู้รับผิดชอบโครงการ/เกษตรอำเภอ

ภาพกิจกรรมส่งมอบปัจจัยการผลิต (ด้านพืช)

๑. การส่งเสริมองค์ความรู้ด้านพืชให้เกษตรกรที่เข้าร่วมโครงการฯ



๒. การจัดทำแผนการผลิต และแผนผังร่วมกับเกษตรกร



๓. กิจกรรมมอบปัจจัยการผลิตให้เกษตรกรที่เข้าร่วมโครงการฯ



กรมส่งเสริมการเกษตร กองวิจัยและพัฒนางานส่งเสริมการเกษตร
กลุ่มจัดการฟาร์มและเกษตรกรรมยั่งยืน
โทร./โทรสาร ๐ ๒๙๔๐ ๖๐๕๕
E-mail : onefarm_362@hotmail.com