

คู่มือมาตรฐานการปฏิบัติงาน

Standard Manual

การพัฒนาและปรับปรุงระบบส่งเสริม

การเกษตร (T&V system)



จัดทำโดย กลุ่มพัฒนาระบบส่งเสริมการเกษตร

กองวิจัยและพัฒนาางานส่งเสริมการเกษตร

กรมส่งเสริมการเกษตร

ฉบับที่ ...1.....

แก้ไขครั้งที่.....

วันที่ใช้ เดือนสิงหาคม พ.ศ. 2560

คำนำ

กรมส่งเสริมการเกษตร ได้ใช้ระบบการฝึกอบรมและการเยี่ยมเยียนเกษตรกร (Training and Visit System : T & V System) มาใช้เป็นระบบส่งเสริมการเกษตรของประเทศไทย มาตั้งแต่ปี ๒๕๒๐ เป็นต้นมา ซึ่งในระบบดังกล่าวได้เน้นการฝึกอบรมและการเยี่ยมเยียนเกษตรกรอย่างต่อเนื่อง มีการเพิ่มอัตรากำลัง วัสดุอุปกรณ์ สำนักงาน ฯลฯ ทั้งนี้ระบบส่งเสริมการเกษตรได้มีการปรับปรุงและพัฒนาการดำเนินการตามสถานการณ์ มาโดยลำดับ จนถึงปัจจุบันซึ่งมีการเปลี่ยนแปลงของพื้นที่ ข้อจำกัดของทรัพยากรและกำลังคน (เจ้าหน้าที่) ที่มีอยู่อย่างจำกัด ดังนั้น จึงได้มีการปรับปรุงและพัฒนา ระบบส่งเสริมการเกษตร เพื่อให้เหมาะสมกับสถานการณ์และข้อจำกัดของทรัพยากรที่มีอยู่ โดยยังคงยึดระบบการฝึกอบรมและการเยี่ยมเยียนเกษตรกร (T & V System) เป็นหลักในการดำเนินการ

การจัดทำเอกสาร กระบวนการเพื่อการพัฒนาและปรับปรุงระบบส่งเสริมการเกษตร (T&V system) นี้ขึ้นเพื่อใช้เป็นแนวทางในการดำเนินงานพัฒนาและปรับปรุงระบบส่งเสริมการเกษตรให้มีประสิทธิภาพและเกิดประโยชน์ต่อการทำงานในพื้นที่ได้เป็นอย่างดี

กรมส่งเสริมการเกษตร
สิงหาคม ๒๕๖๐

สารบัญ

	หน้า
คำนำ	(ก)
สารบัญ	(ข)
๑. หลักการและเหตุผล	๑
๒. วัตถุประสงค์	๑
๓. ขอบเขต	๑
๔. คำจำกัดความ	๑
๕. หน้าที่ความรับผิดชอบ	๒
๖. ผังกระบวนการงาน (Work Flow)	๓
๗. ขั้นตอนการปฏิบัติงาน	๔
๘. มาตรฐานงาน	๔
๙. ระบบติดตามประเมินผล	๕
๑๐. เอกสารอ้างอิง	๕
๑๑. แบบฟอร์ม	๖
๑๒. ภาคผนวก	
การวิเคราะห์กระบวนการทำงานโดยใช้ SIPOCของกระบวนการ	๗

๑. หลักการและเหตุผล

กรมส่งเสริมการเกษตร ได้ใช้ระบบการฝึกอบรมและการเยี่ยมชมเกษตรกร (Training and Visit System : T & V System) มาใช้เป็นระบบส่งเสริมการเกษตรของประเทศไทย มาตั้งแต่ปี ๒๕๒๐ เป็นต้นมา ซึ่งในระบบดังกล่าวได้เน้นการฝึกอบรมและการเยี่ยมชมเกษตรกรอย่างต่อเนื่อง มีการเพิ่มอัตรากำลัง วัสดุอุปกรณ์ สำนักงาน ฯลฯ ทั้งนี้ระบบส่งเสริมการเกษตรได้มีการปรับปรุงและพัฒนาการดำเนินการตามสถานการณ์ มาโดยลำดับ จนถึงปัจจุบันซึ่งมีการเปลี่ยนแปลงของพื้นที่ ข้อจำกัดของทรัพยากรและกำลังคน (เจ้าหน้าที่) ที่มีอยู่อย่างจำกัด ดังนั้นจึงได้มีการปรับปรุงและพัฒนาาระบบส่งเสริมการเกษตร เพื่อให้เหมาะสมกับสถานการณ์และข้อจำกัดของทรัพยากรที่มีอยู่ โดยยังคงยึดระบบการฝึกอบรมและการเยี่ยมชมเกษตรกร (T & V System) เป็นหลักในการดำเนินการ

การจัดทำเอกสาร คู่มือและแนวทาง/วิธีการปฏิบัติงานตามระบบส่งเสริมการเกษตร (Training and Visit System : T & V System) นี้ ได้แบ่งเป็น ๒ ส่วน คือ

ส่วนที่ ๑ คู่มือระบบส่งเสริมการเกษตร (T & V System) ซึ่งจะกล่าวถึงองค์ประกอบและหลักการของการดำเนินการของระบบแต่ละองค์ประกอบ

ส่วนที่ ๒ วิธีการปฏิบัติงานตามระบบส่งเสริมการเกษตร (T & V System) ซึ่งจะกล่าวถึงวิธีการปฏิบัติของแต่ละองค์ประกอบที่จะบอกว่า ใครจะต้องทำอะไร ทำอย่างไร ทำกับใคร ทำที่ไหน ใครมีส่วนร่วม เครื่องมือที่ใช้ ฯลฯ

กลุ่มพัฒนาระบบส่งเสริมการเกษตร จึงมีความจำเป็นต้องจัดทำกระบวนการงานเพื่อการพัฒนาและปรับปรุงระบบส่งเสริมการเกษตร (T&V system) ให้เกิดประสิทธิภาพสูงสุด สอดคล้องกับการทำงานในยุคปัจจุบัน

๒. วัตถุประสงค์

เพื่อสนับสนุนให้หน่วยงานในส่วนภูมิภาค ปฏิบัติตามระบบส่งเสริมการเกษตร (T&V system) ที่ปรับปรุงใหม่ ที่กำหนดไว้อย่างสม่ำเสมอและมีประสิทธิภาพ สอดคล้องกับนโยบายและวัตถุประสงค์ขององค์กร

๓. ขอบเขต

คู่มือการปฏิบัติงานฉบับนี้ ครอบคลุมการดำเนินการตามระบบส่งเสริมการเกษตร (T&V system) ใน ๒ ส่วน คือ ส่วนที่ ๑ กล่าวถึงองค์ประกอบ หลักการดำเนินการของระบบในแต่ละองค์ประกอบ ส่วนที่ ๒ กล่าวถึงวิธีการปฏิบัติงานตามระบบส่งเสริมการเกษตร ซึ่งกล่าวถึงวิธีการปฏิบัติของแต่ละองค์ประกอบ ว่าใครต้องทำอะไร ทำอย่างไร ทำกับใคร ทำที่ไหน ใครมีส่วนร่วม และเครื่องมือที่ใช้ เป็นต้น

๔. คำจำกัดความ

ระบบส่งเสริมการเกษตร (T & V System) ที่ปรับปรุงใหม่ หมายถึง ระบบส่งเสริมการเกษตรที่ยังคงยึดแนวทางของ T & V System โดยประกอบไปด้วย ๕ องค์ประกอบ คือ การถ่ายทอดความรู้ (Training) การเยี่ยมชม (Visiting) การสนับสนุน (Supporting) การนิเทศงาน (Supervision) และการจัดการข้อมูล (Data management)

การถ่ายทอดความรู้ (Training) หมายถึง เป็นระบบที่มุ่งเน้นการสร้างกระบวนการเรียนรู้เพื่อพัฒนาบุคลากรของกรมส่งเสริมการเกษตรทุกระดับทั้งในด้านสมรรถนะ วิชาการ และการบริหารจัดการโครงการ โดยใช้เวทีตามระบบส่งเสริมการเกษตรที่จัดขึ้นในทุกระดับ

การเยี่ยมชม (Visiting) หมายถึง การพบปะกับเกษตรกรทั้งในลักษณะกลุ่มและรายบุคคล โดยมีการนัดหมายวัน เวลา และสถานที่ที่ชัดเจน มีวัตถุประสงค์เพื่อส่งเสริมและสนับสนุนให้เกษตรกรมีการจัดทำแผนพัฒนาตนเอง จัดให้มีการถ่ายทอดความรู้ เทคโนโลยีที่เหมาะสมให้กับเกษตรกร ติดตามผลการดำเนินงานโครงการต่าง ๆ และแก้ปัญหาของเกษตรกร ตลอดจนเป็นการประสานการบูรณาการการทำงานของทุกภาคส่วนโดยยึดพื้นที่เป็นเป้าหมายร่วมกัน

การสนับสนุน (Supporting) หมายถึง การเพิ่มประสิทธิภาพการปฏิบัติงานส่งเสริมและพัฒนา การเกษตรในพื้นที่ โดยมุ่งเน้นการพัฒนาเจ้าหน้าที่ส่งเสริมการเกษตรให้มีขวัญกำลังใจ สมรรถนะ มีระบบวิธีการทำงาน และที่สำคัญคือต้องจัดให้เจ้าหน้าที่ส่งเสริมการเกษตรมีเครื่องมืออุปกรณ์ อาคารสถานที่ และยานพาหนะให้พร้อมสมบูรณ์ในการปฏิบัติงาน เพื่อให้เจ้าหน้าที่ส่งเสริมการเกษตรเป็นกำลังหลักในการปฏิบัติ งานกับเกษตรกร เป็นที่เชื่อถือยอมรับในขีดความสามารถและมีพลังที่จะขับเคลื่อนการปฏิรูปภาคการเกษตร ได้อย่างมีประสิทธิภาพต่อไป

การนิเทศงาน (Supervision) หมายถึง เครื่องมือในการขับเคลื่อน กระตุ้นเร่งรัด และติดตามการดำเนินงานในพื้นที่ว่ามีความสำเร็จเป็นไปตามวัตถุประสงค์และมีประสิทธิผลหรือไม่ ตลอดจนเป็นการสนับสนุนการปฏิบัติงานในพื้นที่ให้สามารถแก้ไขปัญหาอุปสรรคได้อย่างรวดเร็ว มีการให้ข้อเสนอแนะเพื่อเป็นข้อมูลในการวางแผนปฏิบัติงานต่อไปได้อย่างมีประสิทธิภาพ

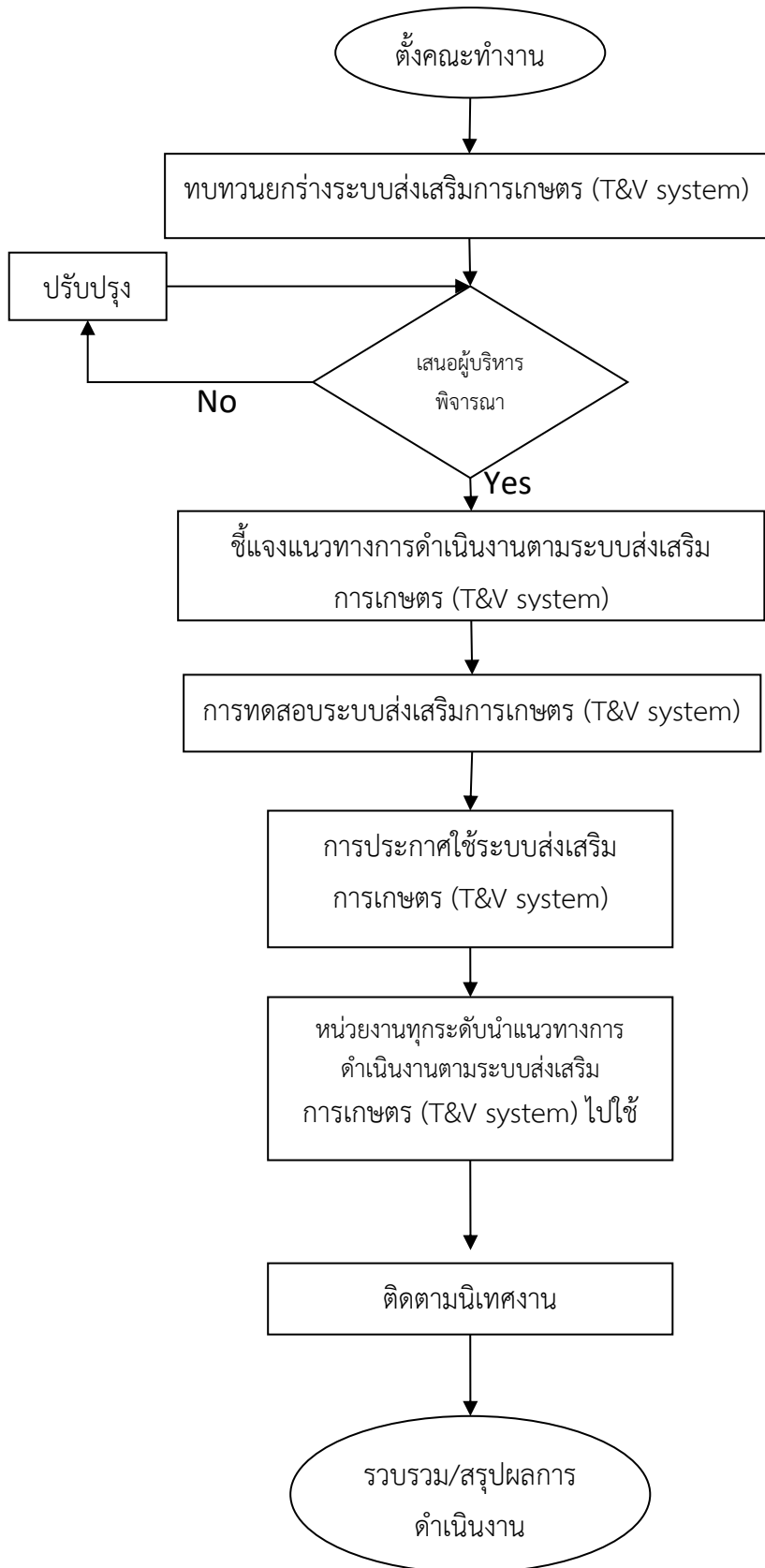
การจัดการข้อมูล (Data Management) หมายถึง การค้นหาชนิดหรือประเภทของข้อมูลที่มีความจำเป็นต้องรู้และใช้ เพื่อให้แต่ละระดับได้มีการนำข้อมูลมาวิเคราะห์ สังเคราะห์ และใช้ประโยชน์ในการจัดการและพัฒนา ตลอดจนการใช้ข้อมูลเพื่อเป็นสื่อกลาง ในการเชื่อมโยงหรือบูรณาการร่วมกับเครือข่ายที่เกี่ยวข้องที่จะให้การสนับสนุน หรือใช้ข้อมูลสำหรับการตัดสินใจของหน่วยงานต่างๆในการวางแผนและการพัฒนา

๕. หน้าที่ความรับผิดชอบ

คณะกรรมการขับเคลื่อนการดำเนินงานตามระบบส่งเสริมการเกษตร: กำหนดแนวทาง ขับเคลื่อนการดำเนินงาน บริหาร ควบคุม กำกับดูแลการดำเนินงานของคณะทำงานต่างๆ ให้เป็นไปด้วยความเรียบร้อย

คณะทำงานด้านการถ่ายทอดความรู้ การเยี่ยมเยียน (Visiting) การสนับสนุน (Supporting) การนิเทศงาน (Supervision) และการจัดการข้อมูล (Data Management) : จัดทำรายละเอียด บริหารจัดการ ติดตามกำกับ แก้ไขปัญหาการดำเนินงาน และจัดทำรายงานผลการดำเนินงานในแต่ละองค์ประกอบที่รับผิดชอบ

๖. ผังกระบวนการงาน (Work Flow)



๗. ขั้นตอนการปฏิบัติงาน

๑. ตั้งคณะทำงาน การแต่งตั้งคณะทำงานโดยมีหน่วยงานที่เกี่ยวข้องทุกองค์ประกอบ ๕ องค์ประกอบ คือ การถ่ายทอดความรู้ การเยี่ยมชม การสนับสนุน การจัดการข้อมูล และการนิเทศงาน
๒. ทบทวน/ยกย่องระบบส่งเสริมการเกษตร (T&V system) ส่วนกลางร่วมกับเขต จัดเวทีชี้แจงแนวทางการดำเนินงานให้กับเจ้าหน้าที่
๓. การจัดสัมมนาฯ เพื่อพิจารณาร่าง/ปรับปรุง/ชี้แจง เพื่อสร้างการรับรู้ระบบส่งเสริมการเกษตร ๓ ครั้ง ชี้แจง SC ทั่วประเทศ ชี้แจงเกษตรจังหวัดและเจ้าหน้าที่ทั่วประเทศผ่านระบบ Video Conference
๔. การทดสอบระบบส่งเสริมการเกษตร (T&V system) ใน ๒ จังหวัด คือ นครนายก และนครปฐม โดยจัดประชุมเกษตรจังหวัด เกษตรอำเภอร่วมกับ SC เพื่อชี้แจงทำความเข้าใจระบบส่งเสริมการเกษตร
๕. การประกาศใช้ระบบส่งเสริมการเกษตร (T&V system) โดยจัดเวทีชี้แจงเจ้าหน้าที่จังหวัด เพื่อวางแผนดำเนินงานตามแผนฝึกอบรมและเยี่ยมชม

๘. มาตรฐานงาน

มาตรฐานการปฏิบัติงาน (Performance Standard) เป็นผลการปฏิบัติงานในระดับใดระดับหนึ่ง ซึ่งถือว่าเป็นเกณฑ์ที่น่าพอใจ หรืออยู่ในระดับที่ผู้ปฏิบัติงานส่วนใหญ่สามารถทำได้ โดยจะมีกรอบในการพิจารณามาตรฐานในหลายด้าน เช่น ด้านปริมาณ คุณภาพ ระยะเวลา ค่าใช้จ่าย หรือพฤติกรรมของผู้ปฏิบัติงาน การกำหนดมาตรฐานการปฏิบัติงานต้องกำหนดให้เหมาะสมและสอดคล้องกับลักษณะของงานแต่ละประเภท

ตัวอย่างมาตรฐานการปฏิบัติงาน	
ชื่อกระบวนการทำงาน : การให้บริการประชาชนตามคู่มือสำหรับประชาชนภายใต้พระราชบัญญัติการอำนวยความสะดวกในการพิจารณาอนุญาตของทางราชการ พ.ศ. ๒๕๕๘	
ผู้รับผิดชอบกระบวนการทำงาน : กลุ่มพัฒนาระบบบริหาร กรมส่งเสริมการเกษตร	
ลำดับขั้นตอน	มาตรฐานการปฏิบัติ
๑. การตรวจสอบเอกสาร	- มีหลักเกณฑ์การตรวจคำขอและรายการเอกสารหลักฐานประกอบการยื่นคำขอที่ชัดเจนและลดการใช้ดุลยพินิจของพนักงานเจ้าหน้าที่ - การตรวจเอกสารเป็นไปอย่างรวดเร็วและภายในระยะเวลาที่กำหนด
๒. การพิจารณา	- มีหลักเกณฑ์การพิจารณาคำขอและรายการเอกสารหลักฐานประกอบการยื่นคำขอที่ชัดเจนและลดการใช้ดุลยพินิจของพนักงานเจ้าหน้าที่ - การพิจารณาเอกสารเป็นไปอย่างรวดเร็วและภายในระยะเวลาที่กำหนด
๓. การลงนาม	- การลงนามในเอกสารแสดงผลการพิจารณาเป็นไปอย่างรวดเร็วและภายในระยะเวลาที่กำหนด
๔. การแจ้งผลการพิจารณา	- ผู้ยื่นคำขอทุกคนได้รับแจ้งผลการพิจารณาภายในระยะเวลาที่กำหนด

๙. ระบบติดตามประเมินผล

ส่วนกลาง ตั้งทีมเฉพาะกิจประสานงานและสนับสนุนการปฏิบัติงานตามระบบส่งเสริมการเกษตร ซึ่งแจ้งทำความเข้าใจให้กับเจ้าหน้าที่ของทีมเขต ให้เข้าใจระบบส่งเสริมการเกษตร

เขต ตั้งทีมติดตามสนับสนุน และกำกับการปฏิบัติงาน ดำเนินการติดตามและสนับสนุนทุกจังหวัดในความรับผิดชอบของเขต

๑๐. เอกสารอ้างอิง

กรมส่งเสริมการเกษตร. ๒๕๕๕. ระบบส่งเสริมการเกษตร. กรุงเทพฯ : ฝ่ายเอกสารคำแนะนำ กองเกษตรสัมพันธ์ กรมส่งเสริมการเกษตร.

กรมส่งเสริมการเกษตร. ๒๕๕๑. ระบบส่งเสริมการเกษตร. กรุงเทพฯ : ฝ่ายโรงพิมพ์ สำนักพัฒนาการถ่ายทอดเทคโนโลยี กรมส่งเสริมการเกษตร.

กรมส่งเสริมการเกษตร. ๒๕๕๔. พัฒนาการงานส่งเสริมการเกษตร. กรุงเทพฯ : หจก.ธรรมมลการพิมพ์.

กรมส่งเสริมการเกษตร. ๒๕๕๙. ทิศทางการดำเนินงานของกรมส่งเสริมการเกษตร ประจำปีงบประมาณ ๒๕๖๐. กรุงเทพฯ : บริษัท นิเวศธรรมดาการพิมพ์(ประเทศไทย) จำกัด.

๑๑. แบบฟอร์ม

แบบรายงานผลการดำเนินงานตามระบบส่งเสริมการเกษตร (T&V System)

สำนักงานเกษตรอำเภอ จังหวัด

เดือน พ.ศ.๒๕๖๐

ที่	ประเด็น	ผลการดำเนินงาน	ปัญหา-อุปสรรค	แนวทางการแก้ไข	ข้อเสนอแนะ
๑.	การสร้างการรับรู้	<input type="checkbox"/> ดำเนินการ <input type="checkbox"/> ไม่ได้ดำเนินการ กับ บุคคล/หน่วยงานใด
๒.	การเยี่ยมเยียน	<input type="checkbox"/> ดำเนินการได้ตามแผนฯ <input type="checkbox"/> ดำเนินการได้บางส่วน <input type="checkbox"/> ไม่สามารถดำเนินการได้ ตามแผนฯ
๓.	การประชุมตามระบบ ส่งเสริมการเกษตร (WM) ทุกวันจันทร์	<input type="checkbox"/> ดำเนินการ <input type="checkbox"/> ไม่ได้ดำเนินการ ประเด็นการประชุม <input type="checkbox"/> วางแผน/ปรับแผนเยี่ยม เยียน <input type="checkbox"/> สรุปผลการดำเนินงาน <input type="checkbox"/> แลกเปลี่ยนเรียนรู้ และร่วม แก้ไขปัญหาและอุปสรรคใน การดำเนินงาน

แบบรายงานผลการดำเนินงานตามระบบส่งเสริมการเกษตร (T&V System)

สำนักงานเกษตรจังหวัด.....

เดือน..... พ.ศ.๒๕๖๐

ระดับจังหวัด

ที่	ประเด็น	ผลการดำเนินงาน	ปัญหา-อุปสรรค	แนวทางการแก้ไข	ข้อเสนอแนะ
๑.	การสร้างการรับรู้	<input type="checkbox"/> ดำเนินการ <input type="checkbox"/> ไม่ได้ดำเนินการ กับ บุคคล/หน่วยงานใด
๒.	การถ่ายทอดความรู้	<input type="checkbox"/> ดำเนินการได้ตามแผนฯ <input type="checkbox"/> ดำเนินการได้บางส่วน <input type="checkbox"/> ไม่สามารถดำเนินการได้ตาม แผนฯ <u>ประเด็นการถ่ายทอด</u> <input type="checkbox"/> นโยบายกระทรวง/กรมฯ <input type="checkbox"/> ความต้องการของเจ้าหน้าที่ <input type="checkbox"/> นวัตกรรมที่เหมาะสมกับ พื้นที่ <input type="checkbox"/> อื่นๆ (ระบุ).....

๑๒. ภาคผนวก

ข้อกำหนดที่สำคัญและตัวชี้วัดของกระบวนการ

ชื่อกระบวนการทำงาน : การพัฒนาและปรับปรุงระบบส่งเสริมการเกษตร (T&V system)			
ผู้รับผิดชอบกระบวนการทำงาน : กลุ่มพัฒนาระบบส่งเสริมการเกษตร กองวิจัยและพัฒนางานส่งเสริมการเกษตร กรมส่งเสริมการเกษตร			
ลำดับขั้นตอน	ข้อกำหนดสำคัญ	ตัวชี้วัดที่สำคัญของกระบวนการ	
		ตัวชี้วัดภายในกระบวนการ	ตัวชี้วัดผลลัพธ์ของกระบวนการ
๑. ตั้งคณะทำงาน	- ความถูกต้องครบถ้วนของผู้รับผิดชอบและผู้เกี่ยวข้องในการสนับสนุน และดำเนินงานตามระบบส่งเสริมการเกษตร	- ร้อยละความครบถ้วนของผู้รับผิดชอบ และผู้เกี่ยวข้องในการสนับสนุนและดำเนินงานตามระบบส่งเสริมการเกษตร	- ร้อยละความพึงพอใจของเจ้าหน้าที่ส่งเสริมการเกษตรที่นำระบบส่งเสริมการเกษตร (T&V system) ไปใช้
๒. ทบทวน/ยกย่องระบบส่งเสริมการเกษตร (T&V system)	- ความถูกต้องครบถ้วนของเอกสารยกย่องระบบส่งเสริมการเกษตร	- ร้อยละความถูกต้องครบถ้วนของเอกสารยกย่องระบบส่งเสริมการเกษตร	
๓. การจัดสัมมนาฯ เพื่อพิจารณายกย่อง/ ปรับปรุง/ชี้แจง	- ความเข้าใจในระบบส่งเสริมการเกษตรที่ปรับปรุงใหม่	- ร้อยละความเข้าใจในระบบส่งเสริมการเกษตรที่ปรับปรุงใหม่	
๔. การทดสอบระบบส่งเสริมการเกษตร (T&V system)	- ความเป็นไปได้ในทางปฏิบัติของระบบส่งเสริมการเกษตร	- ร้อยละความเป็นไปได้ในทางปฏิบัติของระบบส่งเสริมการเกษตร	
๕. การประกาศใช้ระบบส่งเสริมการเกษตร (T&V system)	- ทุกจังหวัดนำระบบส่งเสริมการเกษตรไปใช้ในการเพิ่มประสิทธิภาพการทำงาน	- ร้อยละของจังหวัดที่นำระบบส่งเสริมการเกษตรไปใช้ในการเพิ่มประสิทธิภาพการทำงาน	