



**แบบรายงานสรุปผลการจัดการความรู้ ปี 2567**

**K M**

**กองวิจัยและพัฒนางานส่งเสริมการเกษตร**

**Knowledge  
Managment**

## คำนำ

การจัดการความรู้เป็นเครื่องมือหนึ่งในการทำงานในปัจจุบัน เนื่องจากมีความรู้ที่หลากหลาย ทั้งที่มีอยู่ในตัวคน ความรู้ในองค์กร และความรู้ในสื่อต่าง ๆ ดังนั้นการจัดการความรู้ (Knowledge Management: KM) จึงเป็นเครื่องมือที่สำคัญและจำเป็นต่อนักส่งเสริมการเกษตร เพื่อให้สามารถเข้าถึงความรู้ที่จำเป็น และสามารถนำความรู้มาใช้ประโยชน์ได้สอดคล้อง เหมาะสมในการทำงานส่งเสริมการเกษตรให้เกิดประสิทธิภาพ และบรรลุเป้าหมายเกิดการพัฒนาศักยภาพของบุคลากรในองค์กรเพื่อนำความรู้ที่รับไปประยุกต์ในงานที่รับผิดชอบ เกิดการแลกเปลี่ยนเรียนรู้ของบุคลากรของกองวิจัยและพัฒนางานส่งเสริมการเกษตร มีความรู้และเครื่องมือในการนำใช้ทำงานโครงการที่ตอบสนองนโยบายทุกระดับ และเกิดการพัฒนากุศลกร งาน และทำให้เกิดการพัฒนาเป็นองค์กรแห่งการเรียนรู้

ในปี ๒๕๖๗ กองวิจัยและพัฒนางานส่งเสริมการเกษตรได้ดำเนินการจัดการความรู้เพื่อพัฒนาบุคลากรให้เกิดการแลกเปลี่ยนเรียนรู้ในองค์ความรู้ตามความต้องการในการพัฒนาตนเองใน ๕ เรื่อง คือ เรื่องที่ ๑ การจัดทำสื่อประชาสัมพันธ์โดยใช้ Canva, TikTok และการนำเสนอโดย google studio เรื่องที่ ๒ การถอดบทเรียน การเขียน mind map และการทำ mapping แผนที่ของโปรแกรม เรื่องที่ ๓ การเขียนโครงการวิจัย โดยการใช้ Impact Pathway การใช้ Google Bard และการใช้ Chat GPT เรื่องที่ ๔ เศรษฐกิจสร้างสรรค์ การเพิ่มมูลค่าสินค้าเกษตร และ Agricultural innovation and economic และเรื่องที่ ๕ ESG Model (Environment, Social, และ Governance) และ Climate change คณะทำงานจัดการความรู้ได้จัดทำสรุปองค์ความรู้และเผยแพร่แก่ผู้ที่สนใจ ที่จะสามารถนำองค์ความรู้ที่ได้รับไปปรับใช้ในการพัฒนางานส่งเสริมการเกษตรต่อไป

คณะทำงานจัดการความรู้ กวพ.

กันยายน ๒๕๖๗

## สารบัญ

- ส่วนที่ ๑**      **เป้าหมายการจัดการความรู้**
- ที่มาของการจัดการความรู้ ปัญหาหรืออุปสรรคที่พบในการปฏิบัติงาน
  - ความต้องการพัฒนางานตามภารกิจ ความเชื่อมโยงกับยุทธศาสตร์ นโยบาย หรือแนวทางการดำเนินงานของกรมส่งเสริมการเกษตร ประจำปี พ.ศ. ๒๕๖๗ (KV)
  - แผนการจัดการความรู้ (KM action plan)
- ส่วนที่ ๒**      **ผลการจัดการความรู้**
- วิธีการจัดการความรู้ (KS)
  - รายละเอียดองค์ความรู้ พร้อมภาพองค์ความรู้ Infographic
  - หลักวิชาการ หรือกฎระเบียบที่อ้างอิง
  - ช่องทางการจัดเก็บองค์ความรู้ของหน่วยงาน (KA)
- ส่วนที่ ๓**      **สรุปและข้อเสนอแนะ**
- สรุปผลประเมินการเรียนรู้จากการจัดการความรู้ของหน่วยงาน โดยระบุประเด็นความพึงพอใจของบุคลากรหน่วยงาน และการนำไปใช้ประโยชน์
  - ปัญหาอุปสรรค ข้อคิดเห็นและข้อเสนอแนะ
- ภาคผนวก**      - ภาพการดำเนินกิจกรรมการจัดการความรู้

\*\*\*\*\*

## ส่วนที่ ๑

### เป้าหมายการจัดการความรู้

๑. ที่มาของการจัดการความรู้ ปัญหาหรืออุปสรรคที่พบในการปฏิบัติงาน

การจัดการความรู้ของกองวิจัยและพัฒนางานส่งเสริมการเกษตร เกิดจากความต้องการพัฒนาตนเองของเจ้าหน้าที่ ที่ได้จากการสำรวจโดยใช้ google form สำรวจความต้องการเรื่องในการจัดการความรู้ (KM) ของกองวิจัยและพัฒนางานส่งเสริมการเกษตร โดยมีผู้มีสิทธิสำรวจทั้งหมด ๕๐ คน สรุปได้ดังนี้

๑.๑ จำนวนผู้ตอบแบบสำรวจแยกตามกลุ่ม และกลุ่มที่ตอบแบบสำรวจครบตามจำนวนสมาชิกในกลุ่มพบว่า กลุ่มวิจัยดำเนินงานส่งเสริมการเกษตรมีการตอบแบบบันทึก ครบ ๗ คน ภายในเวลา ๑๑.๐๘ น. และกลุ่มพัฒนาระบบส่งเสริมการเกษตรตอบแบบบันทึกครบ ๗ คน ภายในเวลา ๑๑.๑๑ น. ตามลำดับ

ตารางที่ ๑ แสดงผลการตอบแบบสำรวจความต้องการในการจัดการความรู้ (KM)

ลำดับที่	กลุ่ม/ฝ่าย	จำนวนทั้งหมด (คน)	จำนวนที่ตอบ	เวลาคนสุดท้ายของกลุ่มที่ตอบแบบสำรวจ
๑	กวส.	๗	๗	๒/๑๔/๒๐๒๔ ๑๑:๐๘:๑๘
๒	กพส.	๗	๗	๒/๑๔/๒๐๒๔ ๑๑:๑๑:๔๙
๓	กภค.	๑๔	๑๔	๒/๑๔/๒๐๒๔ ๑๑:๑๖:๒๑
๔	กจพ.	๗	๗	๒/๑๔/๒๐๒๔ ๑๑:๒๙:๑๕
๕	กภป.	๖	๖	๒/๑๔/๒๐๒๔ ๑๑:๓๓:๔๕
๖	ฝปร. (ไม่รวม พชร.)	๙	๙	๒/๑๔/๒๐๒๔ ๑๒:๔๔:๒๒
		๕๐	๕๐	

๑.๒ เรื่องที่บุคลากรของกองวิจัยและพัฒนางานส่งเสริมการเกษตรมีความสนใจ พบว่า

เรื่อง การจัดทำสื่อประชาสัมพันธ์โดยใช้ Canva และ TikTok มีระดับความสนใจร้อยละ ๒๐.๖๐ ถอดบทเรียน มีระดับความสนใจร้อยละ ๒๐.๔๙ การเขียนโครงการวิจัย : การใช้ Impact Pathway มีระดับความสนใจร้อยละ ๑๙.๗๙ เศรษฐกิจสร้างสรรค์ มีระดับความสนใจร้อยละ ๑๘.๔๐ และ ESG Model (Environment, Social, และ Governance) มีระดับความสนใจร้อยละ ๑๗.๐๑ ตามลำดับ

ทั้งนี้ ในบางเรื่องที่มีผู้เสนอในเรื่องอื่น ๆ เพิ่มเติม ประกอบด้วย การนำเสนอโดย google studio การออม สวัสดิการข้าราชการ Google Bard /Chat GPT เพิ่มมูลค่าสินค้าเกษตร การใช้ประโยชน์จากวัสดุทางการเกษตร mind map และ การ mapping แผนที่ของโปรแกรม Climate change และ Agricultural innovation and economic ตามลำดับ ซึ่งจากที่เสนอเพิ่มเติมบางเรื่องสามารถรวมอยู่ในเนื้อหา ๕ เรื่องใน ๕ ลำดับแรก ได้ดังนี้

- ๑) การจัดทำสื่อประชาสัมพันธ์โดยใช้ Canva และ TikTok +การนำเสนอโดย google studio
- ๒) ถอดบทเรียน + mind map และ การ mapping แผนที่ของโปรแกรม
- ๓) การเขียนโครงการวิจัย : การใช้ Impact Pathway + Google Bard /Chat GPT
- ๔) เศรษฐกิจสร้างสรรค์ + เพิ่มมูลค่าสินค้าเกษตร + Agricultural innovation and economic

๕) ESG Model (Environment, Social, และ Governance) + Climate change

ตารางที่ ๒ แสดงระดับความสนใจเรื่องที่ต้องการ/สนใจในการจัดการความรู้ (KM)

ที่	เรื่อง	จำนวนผู้สนใจระดับความสนใจ					รวม	ร้อยละของระดับความสนใจ	ลำดับที่
		๕	๔	๓	๒	๑			
๑	ถอดบทเรียน	๑๗	๑๔	๑๑	๐	๓	๔๕		๒
	คะแนน	๘๕	๕๖	๓๓	๐	๓	๑๗๗	๒๐.๔๙	
๒	การเขียนโครงการวิจัย : การใช้ Impact Pathway	๑๑	๑๗	๑๔	๓	๐	๔๕		๓
	คะแนน	๕๕	๖๘	๔๒	๖	๐	๑๗๑	๑๙.๗๙	
๓	เศรษฐกิจสร้างสรรค์	๗	๑๙	๑๑	๗	๑	๔๕		๔
	คะแนน	๓๕	๗๖	๓๓	๑๔	๑	๑๕๙	๑๘.๔๐	
๔	ESG Model (Environment, Social, และ Governance)	๘	๑๒	๑๓	๘	๔	๔๕		๕
	คะแนน	๔๐	๔๘	๓๙	๑๖	๔	๑๔๗	๑๗.๐๑	
๕	การจัดทำสื่อประชาสัมพันธ์โดยใช้ Canva และ TikTok	๑๘	๑๔	๘	๓	๒	๔๕		๑
	คะแนน	๙๐	๕๖	๒๔	๖	๒	๑๗๘	๒๐.๖๐	
๖	Google Bard /Chat GPT		๑				๑		๗
	คะแนน	๐	๔	๐	๐	๐	๔	๐.๔๖	
๗	Climate change	๑					๑		๖
	คะแนน	๕	๐	๐	๐	๐	๕	๐.๕๘	
๘	การออม สวัสดิการข้าราชการ			๑			๑		๘
	คะแนน	๐	๐	๓	๐	๐	๓	๐.๓๕	
๙	การนำเสนอโดย google studio	๐	๐	๑	๐	๐	๑		๘
	คะแนน	๐	๐	๓	๐	๐	๓	๐.๓๕	
๑๐	เพิ่มมูลค่าสินค้าเกษตร	๐	๑	๐	๐	๐	๑		๗
	คะแนน	๐	๔	๐	๐	๐	๔	๐.๔๖	
๑๑	การใช้ประโยชน์จากวัสดุทางการเกษตร	๐	๑	๐	๐	๐	๑		๗
	คะแนน	๐	๔	๐	๐	๐	๔	๐.๔๖	
๑๒	Agricultural innovation and economic	๑	๐	๐	๐	๐	๑		๖
	คะแนน	๕	๐	๐	๐	๐	๕	๐.๕๘	
๑๓	mind map และ การ mapping แผนที่ของโปรแกรม	๐	๑	๐	๐	๐	๑		๗
	คะแนน	๐	๔	๐	๐	๐	๔	๐.๔๖	
รวมจำนวนที่ตอบ		๖๓	๘๐	๕๙	๒๑	๑๐	๒๓๓		
รวมคะแนนทั้งหมด		๓๑๕	๓๒๐	๑๗๗	๔๒	๑๐	๘๖๔	๑๐๐	

๓. แผนการจัดการความรู้ทุกวันพุธ ของสัปดาห์ที่ ๑ หรือ ที่ ๒ ควรเป็นเวลา

จากการสำรวจพบว่า ช่วงเวลาที่ต้องการให้จัด เป็น เวลา ๑๓.๐๐ - ๑๔.๐๐ น. คิดเป็นร้อยละ ๔๘ ของผู้ตอบแบบสำรวจ

ตารางที่ ๓ แสดงช่วงเวลาในการจัดตามแผนการจัดการความรู้ทุกวันพุธ ของสัปดาห์ที่ ๑ หรือ ที่ ๒

ลำดับที่	เวลาในการจัด	จำนวนคนตอบ	ร้อยละ
๑	บ่าย (๑๓.๐๐ - ๑๔.๐๐ น.)	๒๔	๔๘
๒	เช้า (๐๘.๓๐ - ๐๙.๓๐ น.)	๑๖	๓๒
๓	บ่าย (๑๕.๓๐ - ๑๖.๓๐ น.)	๗	๑๔
๔	เช้า (๐๘.๐๐ - ๐๙.๐๐ น.)	๓	๖
	รวม	๕๐	๑๐๐

๔. จากผลการสำรวจในข้อที่ ๒ และ ๓ สามารถสรุปแผนการจัดการความรู้

ที่	เรื่อง/ประเด็น	วันที่จัด	กลุ่มรับผิดชอบ เนื้อหา
๑.	การจัดทำสื่อประชาสัมพันธ์โดยใช้ Canva และ TikTok + การนำเสนอโดย google studio	วันที่ ๑๓ มี.ค. ๖๗ เวลา ๑๓.๐๐ - ๑๔.๐๐ น.	กพส.
๒.	ถอดบทเรียน + mind map และ การ mapping แผนที่ของโปรแกรม	วันพุธที่ ๑๐ หรือ ๑๗ เม.ย. ๖๗ เวลา ๑๓.๐๐ - ๑๔.๐๐ น.	กวส.
๓.	การเขียนโครงการวิจัย : การใช้ Impact Pathway + Google Bard /Chat GPT	วันพุธที่ ๘ หรือ ๑๕ พ.ค. ๖๗ เวลา ๑๓.๐๐ - ๑๔.๐๐ น.	กวส.
๔.	เศรษฐกิจสร้างสรรค์ + เพิ่มมูลค่าสินค้าเกษตร + Agricultural innovation and economic	วันพุธที่ ๕ หรือ ๑๒ มิ.ย. ๖๗ เวลา ๑๓.๐๐ - ๑๔.๐๐ น.	กภป+กจพ+กภค
๕.	ESG Model (Environment, Social, และ Governance) + Climate change	วันพุธที่ ๓ หรือ ๑๐ ก.ค. ๖๗ เวลา ๑๓.๐๐ - ๑๔.๐๐ น.	กภป+กจพ+กภค
๖.	สรุปผลการจัดการความรู้เสนอ ผอ.กวพ.	เดือน ส.ค. ๖๗	คทง. KM

**๒. ความต้องการพัฒนางานตามภารกิจ ความเชื่อมโยงกับยุทธศาสตร์ นโยบาย หรือแนวทางการดำเนินงานของกรมส่งเสริมการเกษตร ประจำปี พ.ศ. ๒๕๖๗ (KV)**

**๒.๑ ยุทธศาสตร์ชาติ :** (๐๒) ด้านการสร้างความสามารถในการแข่งขัน (๐๕) ด้านการสร้างการเติบโตบนคุณภาพชีวิตที่เป็นมิตรกับสิ่งแวดล้อม และ (๐๖) ด้านการปรับสมดุลและพัฒนาระบบการบริหารจัดการภาครัฐ

**๒.๒ แผนแม่บทภายใต้ยุทธศาสตร์ชาติ :** (๐๓) ภาคเกษตร (๑๘) การเติบโตอย่างยั่งยืน (๒๐) การบริการประชาชนและประสิทธิภาพภาครัฐ (๒๓) การวิจัยและพัฒนานวัตกรรม

**๒.๓ แผนพัฒนาเศรษฐกิจและสังคมแห่งชาติ ฉบับที่ ๑๓ :** (๐๑) ไทยเป็นประเทศชั้นนำด้านสินค้าเกษตรและเกษตรแปรรูปมูลค่าสูง (๐๘) ไทยมีพื้นที่และเมืองอัจฉริยะ ปลอดภัยเติบโตอย่างยั่งยืน (๑๓) ไทยมีภาครัฐที่ทันสมัย มีประสิทธิภาพ และตอบโจทย์ประชาชน

**๒.๔ แผนปฏิบัติการราชการกระทรวงเกษตรและสหกรณ์ ระยะ ๕ ปี (พ.ศ. ๒๕๖๖ - ๒๕๗๐) :** เสริมสร้างความมั่นคงทางการเกษตร บริหารจัดการทรัพยากรทางการเกษตร และพัฒนาระบบการบริหารจัดการภาครัฐและงานวิจัยด้านการเกษตร

**๒.๕ แผนปฏิบัติการราชการประจำปี พ.ศ. ๒๕๖๗ ของกรมส่งเสริมการเกษตร :** กลยุทธ์ที่ ๒ การส่งเสริมการผลิต และการจัดการสินค้าเกษตรตลอดห่วงโซ่การผลิต กลยุทธ์ที่ ๔ การส่งเสริมการผลิตที่เป็นมิตรกับสิ่งแวดล้อม กลยุทธ์ที่ ๕ การพัฒนาศักยภาพองค์กรและการบริหารจัดการ

**๒.๖ เป้าหมายการพัฒนา (ปัญหา/โอกาส)** การพัฒนาบุคลากรให้เกิดการแลกเปลี่ยนเรียนรู้ในองค์ความรู้ ตามความต้องการในการพัฒนาตนเอง

**๓. แผนการจัดการความรู้ (KM action plan)**

กิจกรรม	เป้าหมาย	ช่วงเวลา	ผลลัพธ์
๑. ค้นหาความต้องการองค์ความรู้ (KV)	๕ เรื่อง	- วันที่ ๑๒ ก.พ. ๒๕๖๗  - ระหว่างวันที่ ๑๒ - ๑๖ ก.พ. ๒๕๖๗	- รายงานการประชุมคณะทำงานฯ  - การสำรวจความต้องการการจัดการความรู้ของบุคลากรกองวิจัยและพัฒนางานส่งเสริมการเกษตร
๒. จัดกิจกรรมจัดการความรู้ให้แก่บุคลากรของกองวิจัยและพัฒนางานส่งเสริมการเกษตร (KS)	๕ เรื่อง/ ๕ ครั้ง	ครั้งที่ ๑ วันที่ ๑๓ มี.ค.๖๗ (ห้องประชุม กวพ.)  ครั้งที่ ๒ วันที่ ๑๐ เม.ย. ๖๗ (ห้องประชุม กวพ.+ Zoom Meeting)	๑. การจัดทำสื่อประชาสัมพันธ์ โดยใช้ Canva และ TikTok  ๒. ถอดบทเรียน + mind map และ การ mapping แผนที่ของโปรแกรม

กิจกรรม	เป้าหมาย	ช่วงเวลา	ผลลัพธ์
		ครั้งที่ ๓ วันที่ ๘ พ.ค. ๖๗ (ห้องประชุม กวพ.+ Zoom Meeting)  ครั้งที่ ๔ วันที่ ๑๒ มิ.ย. ๖๗ (ห้องประชุม กวพ.)  ครั้งที่ ๕ วันที่ ๓ ก.ค. ๖๗ (ห้องประชุม กวพ.)	๓. การเขียนโครงการวิจัย : การใช้ Impact Pathway + Google Bard /Chat GPT  ๔. เศรษฐกิจสร้างสรรค์ + เพิ่มมูลค่าสินค้าเกษตร + Agricultural innovation and economic  ๕. ESG Model (Environment, Social, และ Governance) + Climate change
๓. ประเมินผลการเรียนรู้	๕ เรื่อง	หลังการจัดกิจกรรมการจัดการความรู้	- ประเมินผลการจัดการความและความพึงพอใจของบุคคลกรในการเข้าร่วมการจัดการความรู้จำนวน ๕ ครั้ง
๔. สรุปผลการจัดการความรู้ของกองวิจัยและพัฒนาางานส่งเสริมการเกษตร	๕ เรื่อง/ ๑ ครั้ง	ส.ค. ๒๕๖๗	- รายงานสรุปผลการจัดการความรู้
๕. จัดเก็บและแบ่งปันองค์ความรู้ (KA)	๕ เรื่อง	ก.ย. ๒๕๖๗	- infographic ๕ เรื่อง - เผยแพร่บนเว็บไซต์ กวพ. และFB กวพ.



## ส่วนที่ ๒

### ผลการจัดการความรู้

#### ๑. วิธีการจัดการความรู้ (KS)

กองวิจัยและพัฒนางานส่งเสริมการเกษตรได้ดำเนินการจัดการความรู้ โดยการแต่งตั้งคณะกรรมการจัดการความรู้เพื่อกำหนดแนวทางการดำเนินงานจัดการความรู้ของกองวิจัยและพัฒนางานส่งเสริมการเกษตร ในปี ๒๕๖๗ โดยการใช้เครื่องมือ (Community of Practice : CoP) สรุปผลได้ ดังนี้

๑.๑ จัดตั้งคณะกรรมการจัดการความรู้กองวิจัยและพัฒนางานส่งเสริมการเกษตร ซึ่งมีคณะกรรมการ ๑๕ คน โดยมี นางสาวปริญญารัตน์ ภูศิริ เป็นประธานคณะกรรมการ และนางสาวปิยนันท์ บุญสร้าง เป็นเลขานุการ และคณะกรรมการซึ่งเป็นผู้แทนที่มาจากทุกกลุ่ม/ฝ่ายของกองวิจัยและพัฒนางานส่งเสริมการเกษตร

๑.๒ ค้นหาความต้องการองค์ความรู้ (KV) โดยการใช้ google form สืบหาความต้องการเรื่องการจัดการความรู้ (KM) ของกองวิจัยและพัฒนางานส่งเสริมการเกษตร ซึ่งเป็นเรื่องที่ตรงกับภารกิจของกองวิจัยและพัฒนางานส่งเสริมการเกษตรในการเสริมสร้างสังคมแห่งการเรียนรู้ เพื่อเพิ่มศักยภาพของบุคลากรของกองวิจัยและพัฒนางานส่งเสริมการเกษตรในการปฏิบัติงานส่งเสริมการเกษตร โดยมีเป้าหมายการจัดการความรู้ที่สอดคล้องกับนโยบาย แนวทางส่งเสริมการเกษตรและแผนงานที่เกี่ยวข้อง

๑.๒ การกำหนดแผนการจัดการความรู้ของกองวิจัยและพัฒนางานส่งเสริมการเกษตร โดยจัดประชุมคณะกรรมการ เพื่อกำหนดแผนการจัดการความรู้ ผู้รับผิดชอบ ช่วงเวลา และสถานที่จัดการความรู้ตามหัวข้อที่ได้จากการสำรวจในข้อ ๒ จากที่ประชุมได้กำหนดแผนการจัดการความรู้เป็นวันพุธสัปดาห์ที่ ๑ หรือ ๒ ของเดือน และสำรวจความคิดเห็นจากสมาชิกของกองวิจัยฯ ถึงช่วงเวลาในการจัดการความรู้ที่เหมาะสม คือ ช่วงบ่าย สถานที่จัด คือ ห้องประชุมกองวิจัยและพัฒนางานส่งเสริมการเกษตร ซึ่งในการจัดแต่ละครั้งคณะกรรมการจะประชาสัมพันธ์เพื่อให้ผู้สนใจเข้าร่วม

๑.๓ วิธีการจัดการความรู้ มี ๒ ส่วน คือ ส่วนที่ ๑ การแลกเปลี่ยนความรู้จากประสบการณ์ในการปฏิบัติ เช่น การจัดทำสื่อประชาสัมพันธ์ การถอดบทเรียน การเขียนโครงการวิจัย การใช้ Chat GPT เป็นการให้บุคลากรที่มีประสบการณ์ในการดำเนินงานในหัวข้อดังกล่าวมาแลกเปลี่ยนเรียนรู้ ส่วนที่ ๒ การแลกเปลี่ยนเรียนรู้จากการค้นหาความรู้จากแหล่งต่าง ๆ เพื่อนำมาแลกเปลี่ยนเรียนรู้ในกลุ่มบุคลากรที่สนใจ เช่น เศรษฐกิจสร้างสรรค์ ESG Model (Environment, Social, และ Governance) และ Climate change ซึ่งจากการจัดการความรู้ทั้ง ๒ ส่วน เพื่อตอบเป้าหมายการจัดการความรู้ที่สอดคล้องกับนโยบาย และบทบาทภารกิจของกองวิจัยและพัฒนางานส่งเสริมการเกษตร

๑.๔ การนำความรู้ที่ได้จากการจัดการความรู้ไปปฏิบัติ จากการจัดเวทีแลกเปลี่ยนเรียนรู้มีการนำความรู้ไปปฏิบัติ ดังนี้

๑.๔.๑ การจัดทำสื่อประชาสัมพันธ์ โดยใช้ Canva และ TikTok เพื่อเผยแพร่ประชาสัมพันธ์งานของกองวิจัยและพัฒนางานส่งเสริมการเกษตรให้เข้าถึงบุคลากรของกรมส่งเสริมการเกษตรเพิ่มขึ้น เช่น .....

๑.๔.๒ องค์ความรู้ในการถอดบทเรียน ซึ่งบุคลากรของกองวิจัยและพัฒนางานส่งเสริมการเกษตรสามารถนำไปใช้ถอดบทเรียนจากเกษตรกรที่ประสบความสำเร็จในการทำเกษตร เช่น การถอดบทเรียนจากศพก.ที่ประสบความสำเร็จ

**๑.๔.๓ การเขียนโครงการวิจัย** เพื่อนำเสนอของบประมาณจากแหล่งทุน โดยการใช้เครื่องมือ Impact Pathway เพื่อให้ทราบแนวทางในการเขียนโครงการวิจัยที่จะต้องมีเป้าหมาย กิจกรรม และผลลัพธ์ที่ชัดเจน ผลจากการจัดการความรู้เรื่องการเขียนโครงการวิจัย ในปี ๒๕๖๗ กองวิจัยและพัฒนางานส่งเสริมการเกษตรได้เขียนข้อเสนอโครงการวิจัยเพื่อของบประมาณจากแหล่งทุน คือ สำนักงานพัฒนาการวิจัยการเกษตร (สวก.) จำนวน ๓ โครงการ คือ ๑) การส่งเสริมและพัฒนาการถ่ายทอดเทคโนโลยีการผลิตถั่วเหลืองพันธุ์เกษตรศาสตร์ ๘๐ เพื่อเพิ่มผลผลิตและคุณภาพในพื้นที่ภาคเหนือและภาคกลาง ๒) โครงการส่งเสริมการใช้หัวเชื้อจุลินทรีย์ย่อยสลายวัสดุอินทรีย์ทำปุ๋ยหมักจากใบอ้อยเพื่อลดการเผาในพื้นที่เกษตร และ ๓) การส่งเสริมระบบการปลูกพืชแซมถั่วเขียวร่วมกับมันสำปะหลังเพื่อสร้างความยั่งยืนให้เกษตรกรผู้ปลูกมันสำปะหลัง

**๑.๔.๔ เศรษฐกิจสร้างสรรค์** ได้นำองค์ความรู้ไปใช้ในการออกแบบโครงการส่งเสริมการเกษตรที่สอดคล้องกับนโยบายเพื่อเพิ่มมูลค่าสินค้าเกษตร

**๑.๔.๕ ESG Model และ Climate change** ได้นำความรู้ที่ได้รับไปปรับใช้ในการจัดทำชุดองค์ความรู้ของเกษตรกรในการปรับตัวเพื่อรองรับการเปลี่ยนแปลงสภาพภูมิอากาศ

## **๒. รายละเอียดองค์ความรู้ พร้อมภาพองค์ความรู้ Infographic**

### **๒.๑ การจัดทำสื่อประชาสัมพันธ์โดยใช้ Canva และ TikTok+การนำเสนอโดย google studio**

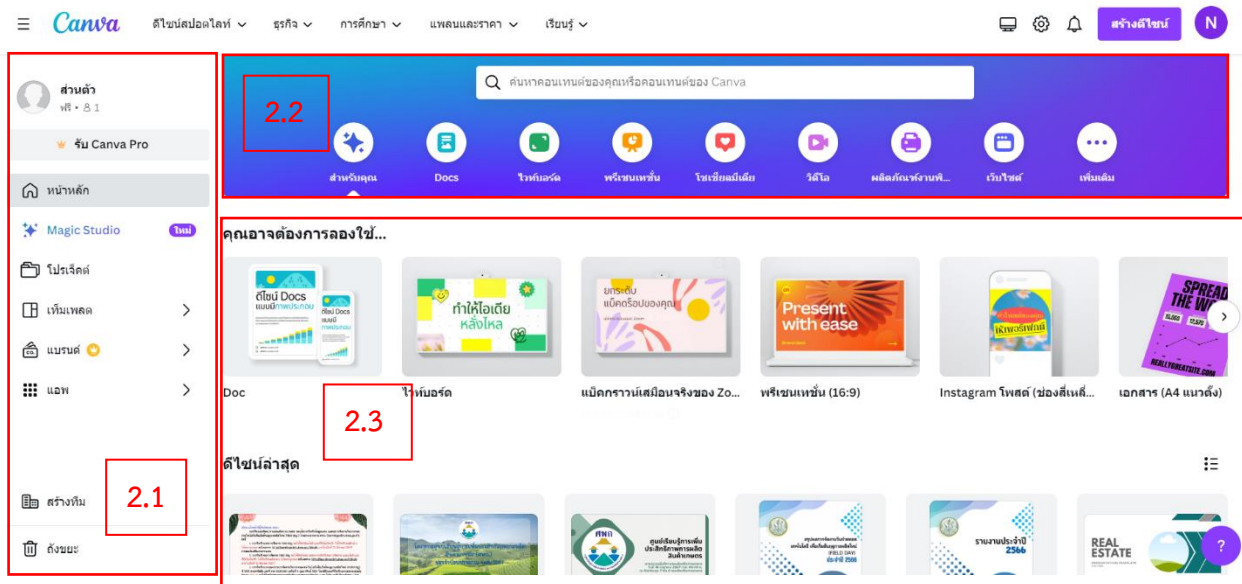
**๒.๑.๑ Canva** คือ เครื่องมือออกแบบกราฟิกออนไลน์ที่ใช้งานได้ฟรี ซึ่งคุณสามารถใช้สร้างโพสต์โซเชียลมีเดีย ปรินต์เทชั่น โปสเตอร์ วิดีโอ โลโก้ และอื่นๆ อีกมากมายได้ การใช้งาน ผู้ใช้สามารถใช้งานได้ ๒ รูปแบบ ได้แก่ ผ่านแอปพลิเคชัน Canva และผ่านเว็บไซต์ [www.canva.com](http://www.canva.com)

การใช้งานผ่านเว็บไซต์

๑) การสมัครใช้งาน ผู้ใช้สามารถสมัครการใช้งานด้วยบัญชี facebook Google mail หรือสมัครด้วยอีเมลอื่นๆ

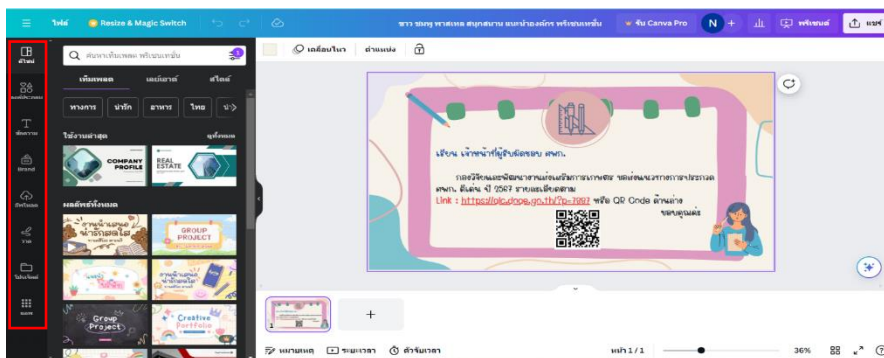
๒) เมื่อเข้าสู่ระบบแล้ว จะปรากฏหน้าเว็บไซต์ Canva โดยแบ่งส่วนต่างๆ ดังนี้

- ส่วนจัดการออกแบบ มีเมนูต่างๆ
- ส่วนการสร้างโดยแต่ละงานออกแบบจะมีขนาดที่กำหนดมาให้ และสามารถกำหนดเองได้
- งานออกแบบทั้งหมดที่เราทำได้



## วิธีสร้างงานออกแบบ

เมื่อผู้ใช้เลือกรูปแบบดีไซน์แล้ว จะปรากฏหน้าจอในการสร้างงานออกแบบขึ้นมา โดยมีเมนูต่างๆ ด้านซ้ายมือ ได้แก่ เป็นองค์ประกอบ แบนด์เนอร์ต่างๆ สามารถทำโฟลเดอร์เพื่อเก็บได้



- สามารถใช้ฟรี หรือสมัคร Pro แบบรายเดือน หรือรายปีก็ได้
- การแชร์ข้อมูลสำหรับคนที่มี Link หรือที่กำหนดไว้ให้ใช้เท่านั้น

## การแลกเปลี่ยน

๑. ถ้าดาวน์โหลดออกมาแล้วตัวอักษรแล้วกระโดด สามารถดาวน์โหลดมาเป็น ppt แล้วเปลี่ยนตัวอักษรได้
๒. สามารถแก้ไขได้ในมือถือ และในเว็บไซด์
๓. สามารถค้นหารูปภาพนำไปใช้ได้เลย และกราฟ สามารถทำได้เลย
๔. สามารถแชร์ข้อมูลไฟล์เดียวกันได้ แก้ไขข้อมูลได้
๕. การค้นหาควรค้นหาเป็นภาษาอังกฤษ จะค้นหาได้มากกว่า
๖. สามารถนำเสนอในรูปแบบ Infographic ที่เป็นภาพเคลื่อนไหว และวิดีโอสั้นๆ ได้

## ๒.๑.๒ แอปพลิเคชัน TikTok

แอปพลิเคชัน TikTok เป็นแพลตฟอร์มที่นำวิดีโอหรือภาพนิ่งมานำเสนอในช่องทางสื่อออนไลน์ เป็นวิดีโอสั้น ๆ และเป็นสื่อสร้างสรรค์จากครีเอเตอร์จากทั่วโลก

### ๑) คุณสมบัติที่โดดเด่น

- เป็นแอปพลิเคชันที่มีความคมชัดสูง ซึ่งมีความละเอียดภาพสูงสุด ๑๐๘๐ p เพื่อแสดงให้เห็นถึงรายละเอียดต่าง ๆ ที่มีในคลิปวิดีโอได้อย่างคมชัดและน่าสนใจ
- เปรียบเหมือนสตูดิโอเคลื่อนที่ การใช้มือถือเป็นเครื่องมือในการถ่ายทำ เป็นสตูดิโอเคลื่อนที่ได้อย่างสร้างสรรค์ เมื่อคิดเรื่องที่จะถ่ายทำ และตัดต่อสามารถทำได้บนมือถือ
- มีการจับภาพถ่ายบุคคลที่รวดเร็ว มีระบบที่จับลักษณะใบหน้าบุคคลได้แบบสวยงาม พร้อมแต่งฟิลเตอร์ให้ผิวสวยกระจ่าง ทำให้คลิปวิดีโอนั้นน่าสนใจมากขึ้น
- วิดีโอมีระยะเวลาที่เพิ่มมากขึ้นแต่ยังอยู่บนพื้นฐานของความไม่น่าเบื่อ ปัจจุบันคลิปวิดีโอใน TikTok มีความยาวเพิ่มขึ้น ทำให้เพิ่มเติมรายละเอียดได้มากขึ้น
- มีเสียงเพลงให้ใช้ในคลิปจำนวนมาก การใช้เสียงเพลงต่าง ๆ มีทุกแนวทั้งไทยและต่างประเทศ ให้เลือกใช้ในการทำคลิป

- สามารถถ่ายทอดสดในแอปพลิเคชันได้
- เป็นช่องทางซื้อขายในแอปพลิเคชันได้

### ๒) การตัดต่อคลิปในแอปพลิเคชัน TikTok

- เขียนสคริป กำหนดหัวข้อเรื่อง เนื้อหาที่จะทำคลิป สถานที่ถ่ายทำ บุคคลในคลิป และกำหนดความยาวคลิป
  - เตรียมอุปกรณ์ให้พร้อม เช่น โทรศัพท์มือถือ ไมค์ไร้สาย อุปกรณ์อื่นๆ ที่ใช้ประกอบการทำคลิป
  - นำวิดีโอที่ถ่ายได้ เข้าโปรแกรมตัดต่อใน TikTok ใส่เพลง หรือ พากย์เสียงลงในโปรแกรมได้
- แนะนำโปรแกรมตัดต่อ Capcut เป็นโปรแกรมตัดต่อวิดีโออย่างง่าย มีฟังก์ชันให้เลือกใช้มากมาย เมื่อตัดต่อวิดีโอเสร็จแล้วสามารถแชร์ไปยังแอปพลิเคชัน TikTok ได้

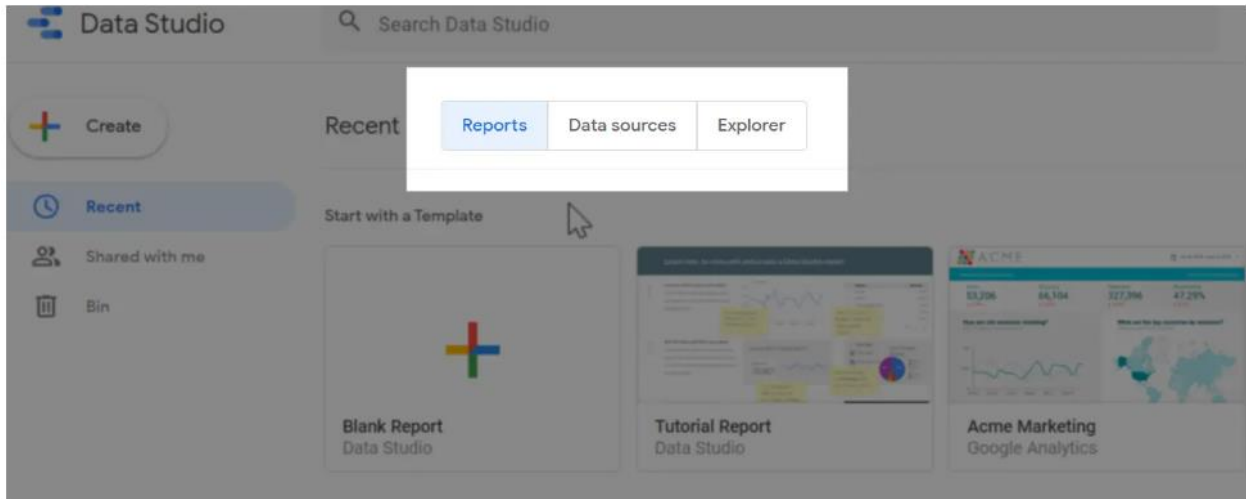
การใช้แอปพลิเคชัน TikTok ในงานประชาสัมพันธ์มีความสำคัญเป็นอย่างมาก เพราะผู้คนส่วนใหญ่ใช้งานแอปพลิเคชันนี้เยอะมาก

## ๒.๑.๓ Google Data Studio

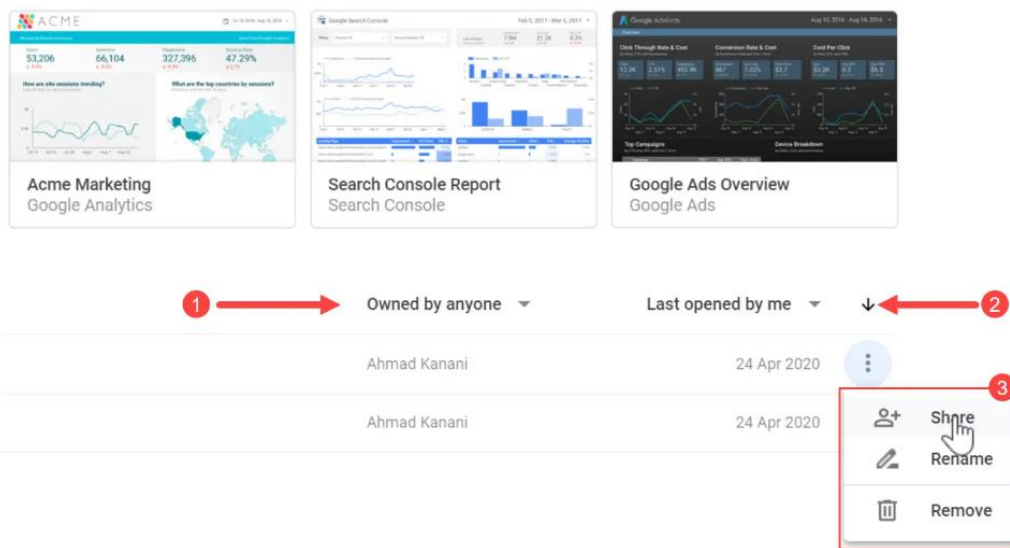
Google Data Studio คือ เครื่องมือรวบรวมข้อมูลดิบทั้งหมดที่มีจากหลายแหล่งที่มา จากนั้นจึงจัดแสดงผลตัวเลขที่เลือกให้เป็นข้อมูลชุดเดียว ผ่านการแปลงจากตัวเลขเป็นแผนภูมิรูปแบบต่างๆ มีการดีไซน์หน้า Presentation ให้สวยงาม อ่านง่าย สบายตา และสามารถแชร์ Report นี้ไปยังเพื่อนงานได้

### การใช้งาน

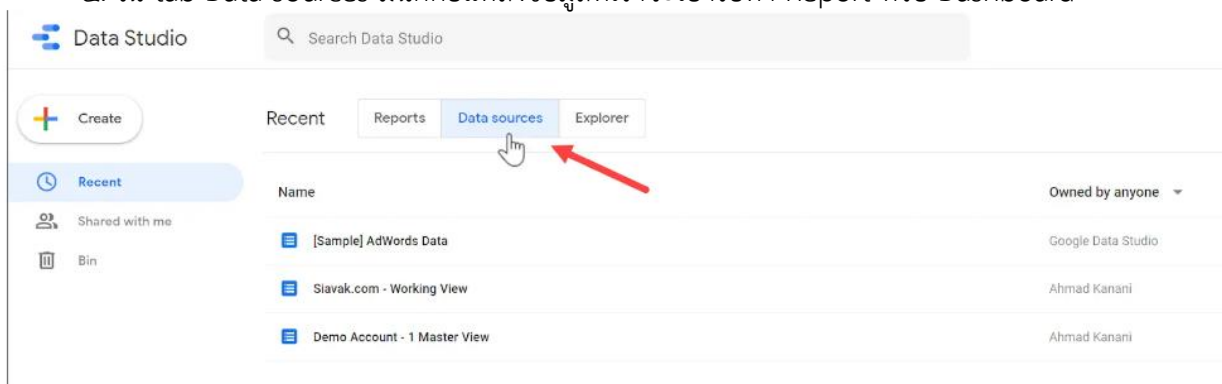
๑. สร้าง Account ต้องสมัครผ่าน gmail ก่อนจากนั้นไปที่ [datastudio.google.com](https://datastudio.google.com)
๒. เมื่อเข้ามาใน Data Studio แล้วจะเห็นตัว Reports , Data Source และ Explorer ซึ่งหลักๆเราจะใช้แค่ ๒ ตัวแรก



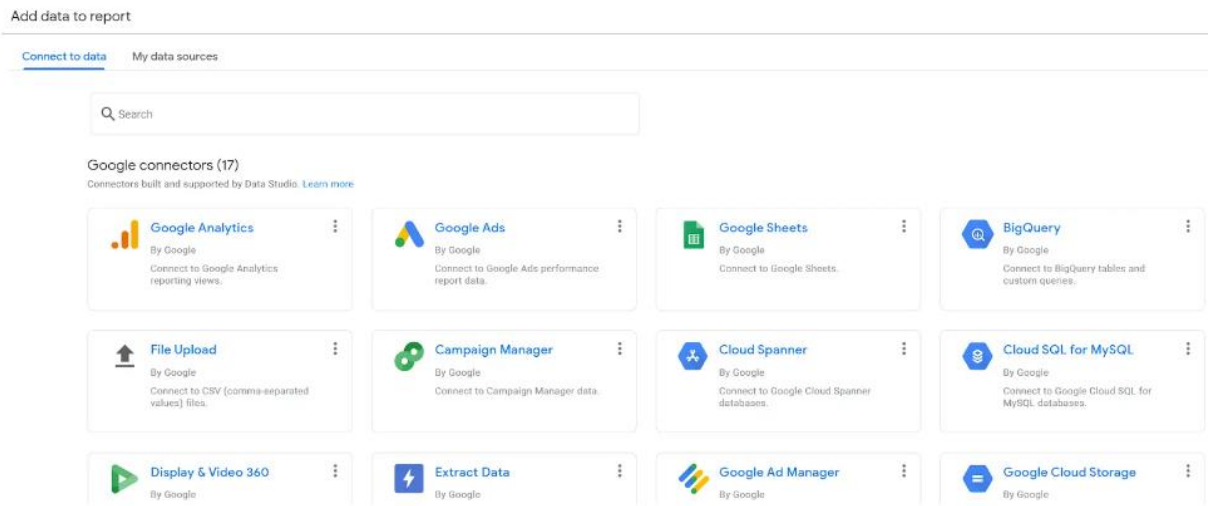
๓. เมื่อเราสร้าง Report มาแล้วมันจะมาแสดงในหน้าแรกเลย เราสามารถ Share ให้คนอื่น, Rename เปลี่ยนชื่อ Report หรือกด Remove เมื่อต้องการลบ



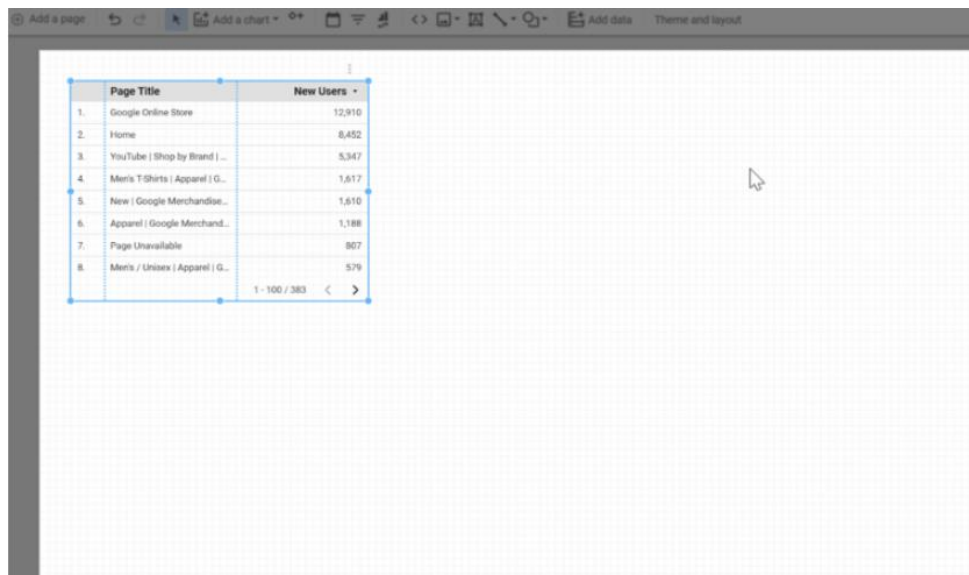
๔. ใน tab Data sources มันก็คือแหล่งข้อมูลที่เราจะเอาไปทำ Report หรือ Dashboard



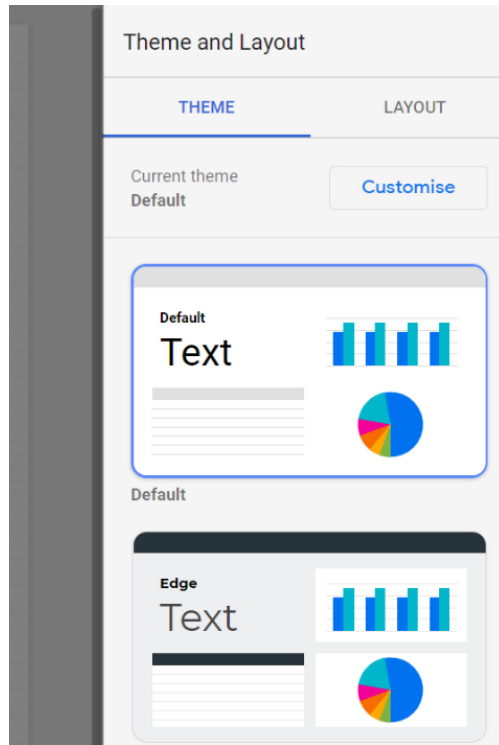
๕. เริ่มสร้าง Report ไปที่ tab Report และกดไปที่เครื่องหมาย + Blank Report เมื่อกดแล้วจะได้หน้าเปล่าๆมา ๑ หน้า และด้านล่างจะให้ connect data เพื่อที่จะเลือกข้อมูลมาทำ Report เลือก google Sheets



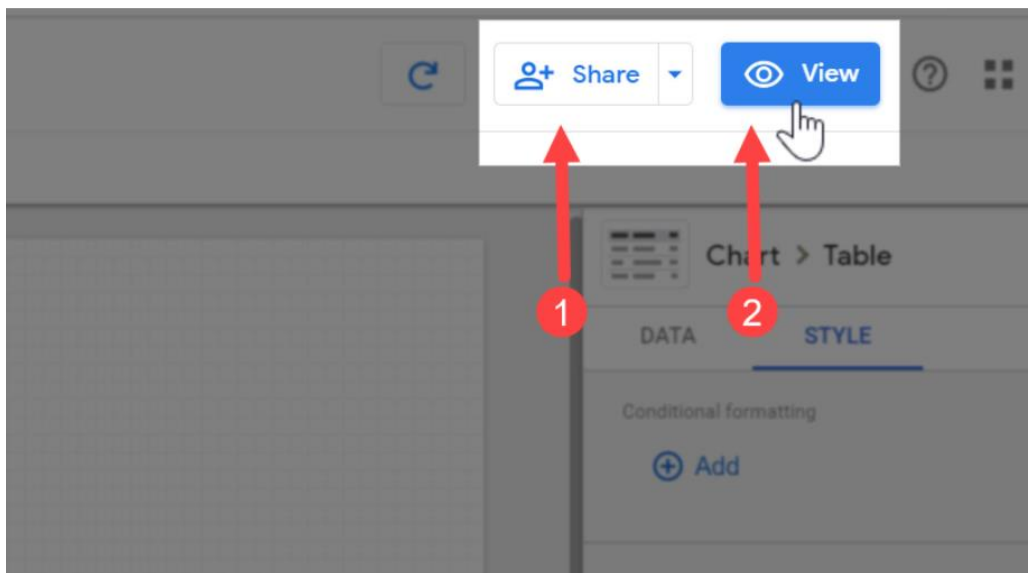
นำเข้าข้อมูลใน google Sheets โดยการ copy ไฟล์ Excel แล้วนำมาวางใน google Sheets ดังภาพ



หลังจากคลิกแล้วด้านขวาจะมี Theme และ Layout ให้เลือก ในส่วน Theme และในส่วนของ Layout คือจะเป็นปรับขนาดความกว้าง สูงของ report ได้

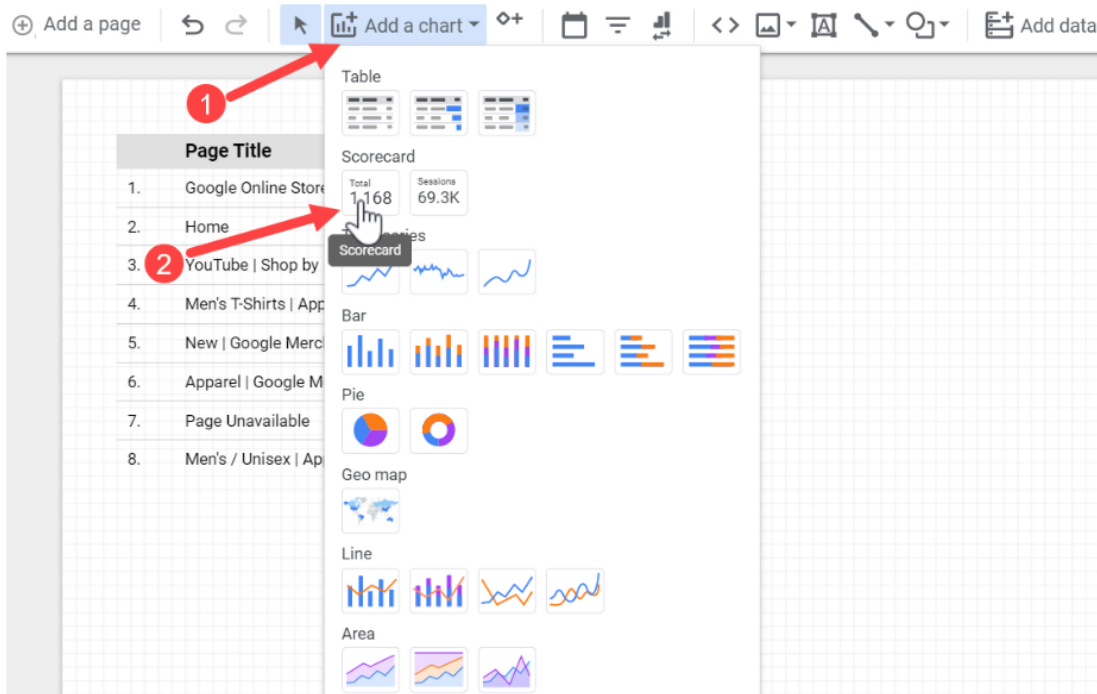


มุมมองบน จะมีปุ่มให้กด Share ได้เหมือนกับ google sheet จะแชร์เป็นลิงก์หรือแชร์เป็น email ก็ได้ ตอนนี้อยู่ใน Edit mode มันเลยแสดงขึ้นมาเป็น View ถ้าคลิกที่ View ก็จะเป็นการดู report ตามปกติ ถ้าจะแก้ไข report ก็ให้กด Edit ดังภาพ



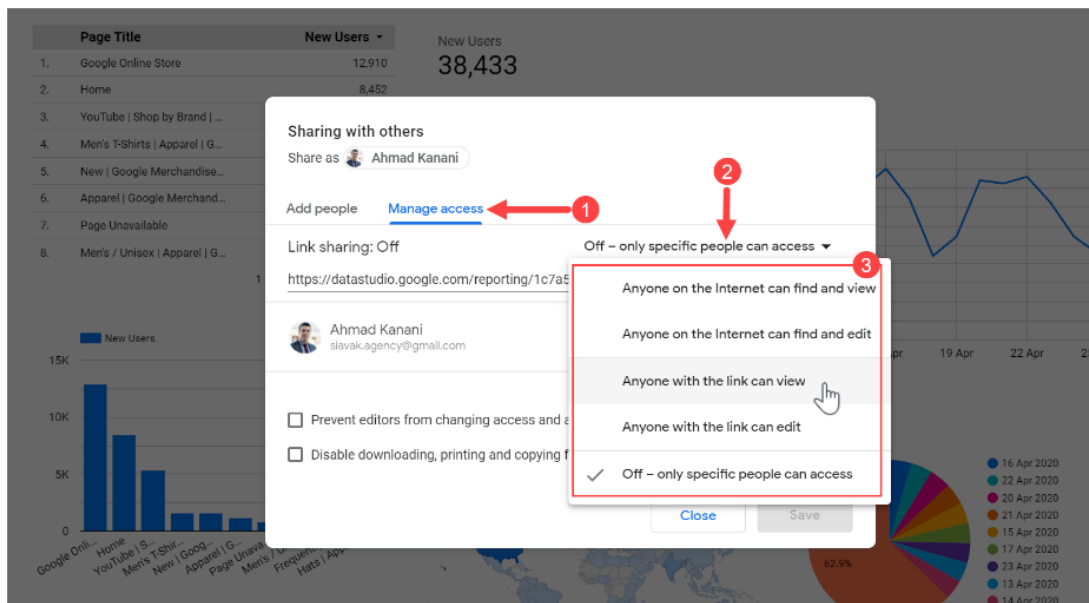
## ๖. สร้างกราฟ

การสร้างกราฟใน data studio โดยการเลือกกราฟที่ต้องการแล้วลากและวาง



## ๗. การแชร์ Dashboard

เลือกปุ่ม Share มุมขวบนใน Dashboard แล้วให้ใส่ Email ที่เราต้องการแชร์ไปให้และเลือกด้านล่างว่าจะให้อยู่ในระดับใด แค่อุเฉยๆหรือ Edit ได้ด้วย จากนั้นเลือกว่าจะให้สิทธิ์แบบไหน copy link แล้วส่งได้เลย





## ข้อดี ของ Google Data Studio

- ฟรีไม่เสียค่าใช้จ่าย
- แชนจ์ Dashboard ให้ลูกค้าและทีมอื่นได้ง่ายเหมือนกับแชนจ์ Google Sheets เลย
- แชนจ์ให้คนในทีมมาช่วยแก้ไขหรือสร้าง Dashboard ได้
- ถ้าเป็น Product ของ Google ด้วยกันจะดึงข้อมูลมาได้แบบ Realtime และฟรี

ประเด็นคำถาม

- ถ้าต้องการโชว์ข้อมูลเยอะ ข้อมูลจะมีขนาดเล็กกลง

### ๒.๒ ถอดบทเรียน การเขียน mind map และ การทำ mapping แผนที่ของโปรแกรม

◇ การจัดเวทีแลกเปลี่ยนเรียนรู้ในครั้งนี้ ได้รับความอนุเคราะห์ทัศนะวิทยากรจากทีมงานกองวิจัยฯ มาร่วมถ่ายทอดความรู้และแลกเปลี่ยนเรียนรู้ในเวทีดังกล่าว ดังนี้

๑. การถอดบทเรียนในงานส่งเสริมการเกษตร โดย : นายธีรภัทร์ คุ้มครอง นักวิชาการส่งเสริมการเกษตรชำนาญการ และนางสาวชาวพรรณ อัครวิสิทธิ์กุล นักวิชาการส่งเสริมการเกษตรชำนาญการ

๒. การเขียน MindMap เพื่อเก็บข้อมูลเวทีชุมชน โดย : นางสาววิไลพร ชวศรี นักวิชาการส่งเสริมการเกษตรชำนาญการ

๓. การใช้โปรแกรม AgriMap ในงานส่งเสริมการเกษตร โดย : นายวิศรุต สายบุญช่วย นักวิชาการส่งเสริมการเกษตรชำนาญการ

๔. ระบบ T&V การบันทึกแผน/ผลการปฏิบัติงานรายบุคคล โดย : นางสาวนันทินี ทองคงเหี้ย นักวิชาการส่งเสริมการเกษตรชำนาญการพิเศษ

◇ ผลจากเวทีแลกเปลี่ยนเรียนรู้ในครั้งนี้ พบว่า บุคลากรที่เข้าร่วมกิจกรรมให้ความสนใจและร่วมแลกเปลี่ยนเรียนรู้ พร้อมทั้งแชร์ประสบการณ์การถอดบทเรียนและการใช้เครื่องมือ Mind map และโปรแกรม Agri-Map ในงานส่งเสริมการเกษตรครั้งนี้อย่างมาก และปิดท้ายการแลกเปลี่ยนเรียนรู้ด้วยการนำเสนอระบบ T&V ใน การบันทึกแผน/ผลการปฏิบัติงานรายบุคคล ซึ่งเป็นเรื่องที่เป็นประโยชน์ต่อการปฏิบัติงานของบุคลากรของกองวิจัยฯ ให้ดำเนินงานสอดคล้องกับแนวทางการทำงานภายใต้ระบบส่งเสริมการเกษตรต่อไปอีกด้วย

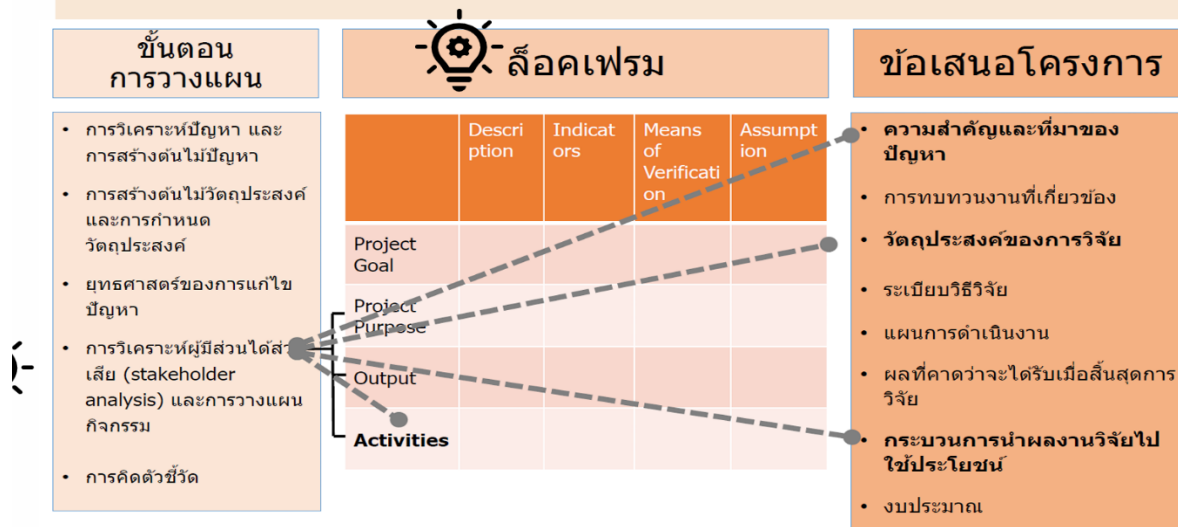
### ๒.๓ การเขียนโครงการวิจัย : การใช้ Impact Pathway และ Google Bard /Chat GPT

การจัดเวทีแลกเปลี่ยนเรียนรู้ในครั้งนี้ ทีมงานกลุ่มวิจัยด้านส่งเสริมการเกษตร กองวิจัยฯ ได้ร่วมถ่ายทอดความรู้และแลกเปลี่ยนเรียนรู้ในเวทีดังกล่าว ภายใต้หัวข้อเรื่อง "การเขียนโครงร่างงานวิจัย การเขียน Impact pathway และการใช้ Chat GPT เป็นเครื่องมือในการสืบค้นข้อมูลประกอบการทำงานวิจัย"

## ตัวอย่าง LOG FRAME: การยกระดับรายได้ชุมชนประมงชายฝั่ง

	Description	Indicators	Objectively, Verifiable indicators	Assumption
<b>Goal</b>	ชุมชนชายฝั่งมีรายได้สูงขึ้น			
<b>Purpose</b>	การจัดการผลิตภัณฑสัตว์น้ำมีประสิทธิภาพสูงขึ้น	ได้ผลผลิตที่มีคุณภาพและราคาสูงขึ้น	บันทึกรายได้-ผลตอบแทน	ผู้บริโภคเต็มใจจ่ายเพื่อผลผลิตคุณภาพสูง
<b>Outputs</b>	1. ชาวประมงมีทักษะในการเก็บถนอมสินค้าสัตว์น้ำ	มีช่องทางการเก็บถนอมสินค้าหลายรูปแบบ	กิจกรรมการเก็บถนอมสัตว์น้ำ	มีวิทยากรสนับสนุน
	2. ชาวประมงจัดส่งสินค้าถึงผู้รับซื้อได้เร็วขึ้น	ลดระยะเวลาจัดส่ง	บันทึกเวลาจับสัตว์น้ำถึงผู้รับซื้อ	ไม่มี natural disaster
	3. ชาวประมงสามารถแปรรูปสัตว์น้ำเพื่อเพิ่มมูลค่า	ผลิตภัณฑสัตว์น้ำชนิดต่างๆ ที่ตลาดต้องการ	รายงานการจัดทำผลิตภัณฑรูปแบบต่างๆ	- มีวิทยากรสนับสนุน - มี financial support - มีความต้องการของตลาดที่หลากหลาย

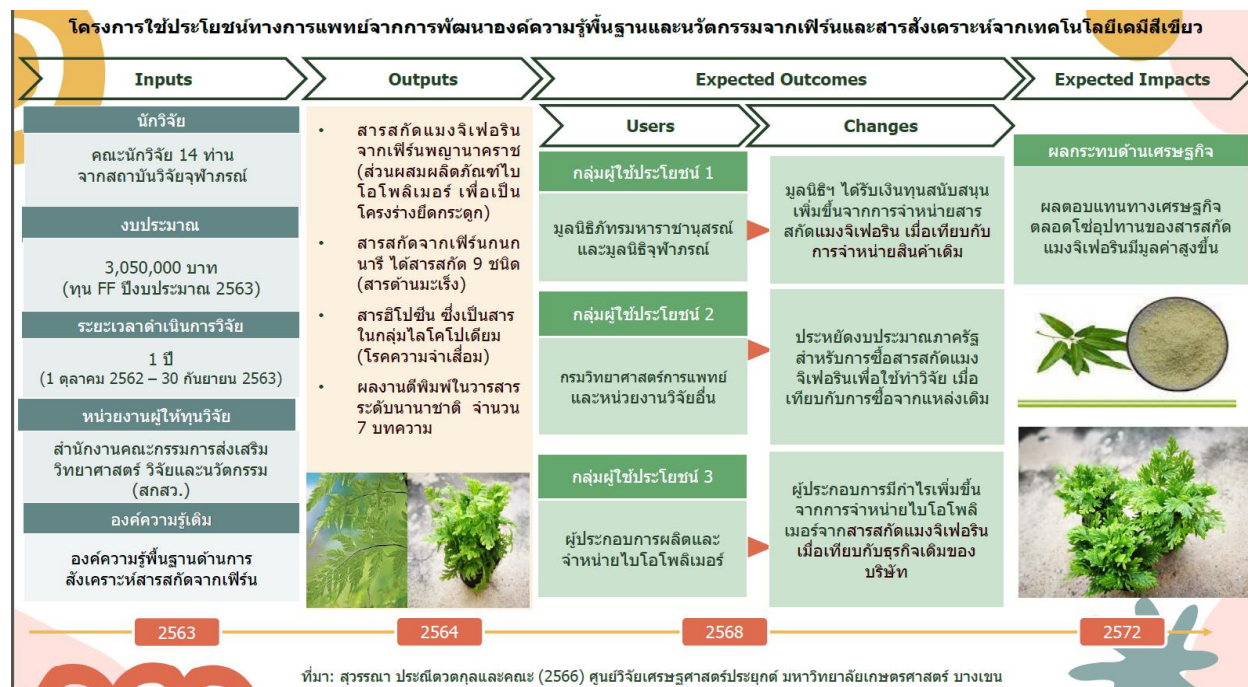
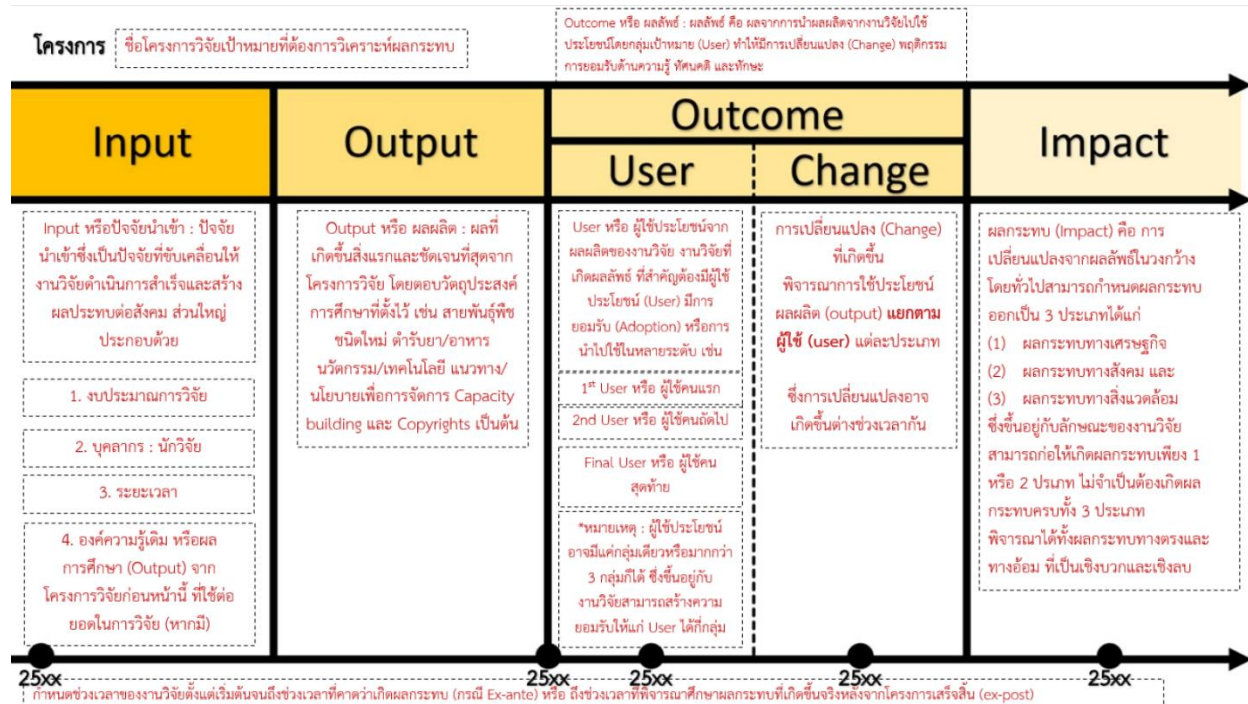
## เครื่องมือในการช่วยวางแผนการวิจัย



ที่มา : กองบริหารการวิจัยและนวัตกรรม มหาวิทยาลัยบูรพา

การเขียน Impact pathway คือ เส้นทางการส่งผลกระทบของงานวิจัย โดยเขียนแผนผังลูกโซ่เชื่อมโยงระหว่างเหตุการณ์ที่เกิดขึ้นจากการมีโครงการหรือโปรแกรมการวิจัยตั้งแต่เริ่มต้นการดำเนินงานโครงการจนถึงจุดมุ่งหมายหลักของโครงการ

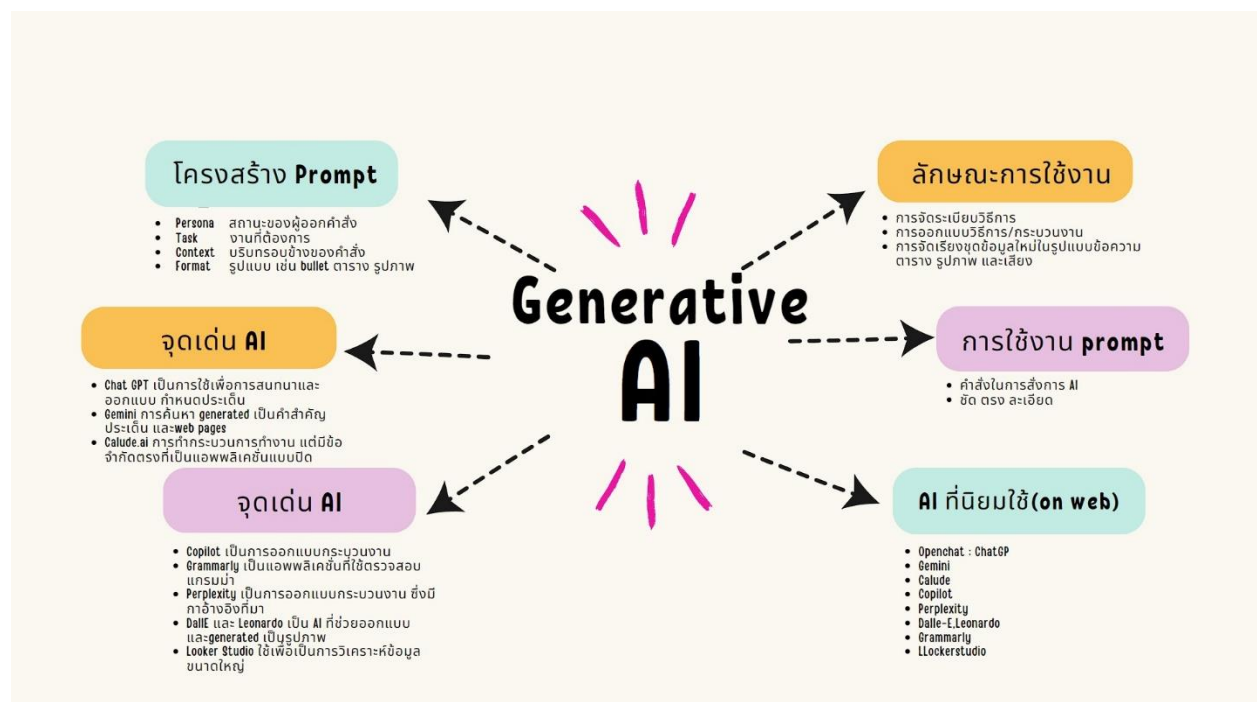
### ตัวอย่างการเขียน Impact Pathway



◇ ผลจากเวทีแลกเปลี่ยนเรียนรู้ในครั้งนี้ พบว่า บุคลากรที่เข้าร่วมกิจกรรมในครั้งนี้ให้ความสนใจและร่วมแลกเปลี่ยนเรียนรู้ในประเด็นการทำงานวิจัยด้านส่งเสริมการเกษตร พร้อมทั้งซักถามถึงขั้นตอนการขอรับทุนสนับสนุนงานวิจัย เงื่อนไขการดำเนินงานวิจัย รวมถึงปัญหาอุปสรรคและแนวทางแก้ไขปัญหาที่พบระหว่างการดำเนินงานวิจัย โดยทีมกลุ่มวิจัยฯ ได้เสริมความรู้ในเรื่องการขอรับทุนสนับสนุนงานวิจัยสำหรับผู้สนใจรับทุนวิจัยว่า ควรศึกษาระเบียบการใช้เงินทุนวิจัยและระเบียบราชการที่เกี่ยวข้องเพื่อให้สามารถวางแผนขับเคลื่อนงานวิจัยให้สอดคล้องและบรรลุตามวัตถุประสงค์ที่ตั้งไว้

## ๒.๔ การใช้ Generative AI ในงานส่งเสริมการเกษตร

การจัดเวทีแลกเปลี่ยนเรียนรู้ดังกล่าว เป็นการถ่ายทอดความรู้โดย นางสาววิไลพร ชวศรี นักวิชาการส่งเสริมการเกษตรชำนาญการ กลุ่มวิจัยด้านส่งเสริมการเกษตร ในหัวข้อเรื่อง "การใช้ Chat AI เป็นเครื่องมือในการสืบค้นข้อมูลประกอบแนวทางการทำงานวิจัยในงานส่งเสริมการเกษตรและข้อมูลการทำงานด้านอื่นๆ"



◇ ผลจากเวทีแลกเปลี่ยนเรียนรู้ในครั้งนี้ พบว่า เจ้าหน้าที่ที่เข้าร่วมกิจกรรมให้ความสนใจและร่วมแลกเปลี่ยนเรียนรู้ในประเด็นต่างๆ เช่น ความสำคัญของการใช้ Chat AI ประเภทต่างๆ การเลือกใช้งาน Chat AI ในการค้นหาข้อมูล และเทคนิคการเขียน Prompt เพื่อสั่งงาน Chat AI ประเภทต่างๆ ซึ่งผู้เข้าร่วมเวทีแลกเปลี่ยนเรียนรู้ครั้งนี้เห็นว่า ความรู้ที่ได้รับเป็นประโยชน์ในการพัฒนาการทำงานวิจัยในงานส่งเสริมการเกษตร และงานวิชาการด้านส่งเสริมการเกษตร โดยช่วยสนับสนุนให้ทำงานได้อย่างรวดเร็วและมีประสิทธิภาพมากยิ่งขึ้น

## ความคิดสร้างสรรค์ Creativity Economy

### ความคิดสร้างสรรค์ (Creativity Economy)



การพัฒนาระบบเศรษฐกิจโดยใช้ความคิดสร้างสรรค์ บนฐานขององค์ความรู้ ทรัพย์สินทางปัญญา ที่เชื่อมโยงกับ พื้นฐานทางวัฒนธรรม การสั่งสมความรู้ของสังคมเทคโนโลยี และนวัตกรรม เพื่อใช้ในการพัฒนาธุรกิจ การผลิตสินค้าและบริการในรูปแบบใหม่ซึ่งสร้างมูลค่าเพิ่มทางเศรษฐกิจ (การเพิ่มขึ้นของราคาสินค้า / บริการ GDP และค่าจ้างเฉลี่ย) หรือคุณค่าทางสังคม

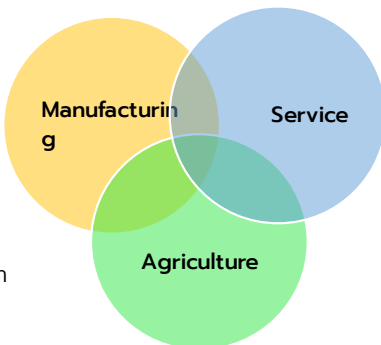
### เชื่อมโยงเศรษฐกิจสร้างสรรค์กับภาคการผลิตและบริการ



#### ภาคอุตสาหกรรม

##### ยกระดับเทคโนโลยีและการออกแบบ

- สนับสนุนสินค้าที่เน้นการ ออกแบบ และ สร้างแบรนด์ตัวเอง เช่น แฟชั่น สินค้าไลฟ์สไตล์ ผลิตภัณฑ์สุขภาพ เป็นต้น
- ส่งเสริมการยกระดับ เทคโนโลยี การออกแบบ และการใช้ความคิด สร้างสรรค์ในกระบวนการ การผลิตสินค้า ของทุกอุตสาหกรรม



#### ภาคบริการ



- การท่องเที่ยว สร้างสินค้าท่องเที่ยว ใหม่ๆ ควบคู่กับการปรับปรุง ระบบการบริหารจัดการ และ สร้างเรื่องราวของ สินค้า ท่องเที่ยวที่เชื่อมโยง วัฒนธรรม และวิถีชีวิต
- ภาคบริการอื่น เพิ่ม ศักยภาพการแข่งขัน บนฐานความชำนาญเฉพาะด้าน และเอกลักษณ์ไทย เช่น สาขาไฮเทคส์ (ภาพยนตร์ และโฆษณา) เป็นต้น



#### ภาคเกษตรและทรัพยากรธรรมชาติ เป็นรากฐานและจุดแข็งของไทย

- ใช้โอกาสแนวโน้มโลกที่สนใจสินค้าสุขภาพ ประกอบด้วยความหลากหลาย ทางชีวภาพ สมุนไพรและภูมิปัญญาท้องถิ่นไทย เพื่อหาแนวทางเพิ่มมูลค่าสินค้าที่เป็นมิตรกับสิ่งแวดล้อม



## ๒.๖ ESG Model (Environment, Social, และ Governance) และ Climate change (กจพ.)

การจัดเวทีแลกเปลี่ยนเรียนรู้ในครั้งนี้ เป็นการถ่ายทอดความรู้โดย นายจิรวิทย์ เสงหิรัญวงศ์ ผู้อำนวยการกลุ่มจัดการฟาร์มและเกษตรกรรมยั่งยืน และนางสาวพิมพ์ประภา สีนคำคุณ นักวิชาการส่งเสริมการเกษตรชำนาญการ ในหัวข้อเรื่อง " Climate Change และ #ESGmodel" ซึ่งมีประเด็นนำเสนอที่น่าสนใจ ได้แก่



ESG และ BCG Model แนวคิดการพัฒนาองค์กรอย่างยั่งยืน

### ๑. ความเป็นมา

ปัจจุบันธุรกิจมีความเสี่ยงจากความผันผวนและการเปลี่ยนแปลงทางเศรษฐกิจ ผลกระทบจากปัญหาสิ่งแวดล้อม ภาวะโลกร้อน ฝุ่นพิษ มลภาวะจากขยะ รวมถึงผลกระทบจากปัญหาสังคม ความเหลื่อมล้ำ ความยากจน และปัญหาสิทธิมนุษยชน ดังนั้น จึงมีความจำเป็นต้องมีการบริหารจัดการที่ดีและสร้างความสมดุลให้ “เศรษฐกิจสามารถเติบโตไปควบคู่กับสังคมและสิ่งแวดล้อมได้อย่างยั่งยืน” โดยมีรากฐานทำธุรกิจที่ใช้หลักคิดเศรษฐกิจพอเพียง ที่ตั้งอยู่บนความไม่ประมาท ความมีเหตุผล การสร้างภูมิคุ้มกันในตัวเอง ใช้ความรู้และคุณธรรม เพื่อให้ธุรกิจเกิดการพึ่งพาตัวเองได้ และแบ่งปันไปถึงสังคม ต่อยอดสู่เป้าหมาย BCG Model ยุทธศาสตร์การขับเคลื่อนการพัฒนาประเทศไทย เน้นเศรษฐกิจที่นำวิทยาศาสตร์ เทคโนโลยีและนวัตกรรมมาต่อยอดจุดแข็งของธุรกิจไทย นั่นก็คือ การนำคุณค่าจากความหลากหลายทางชีวภาพและวัฒนธรรมมาแปลงหรือเพิ่มเป็นมูลค่าทางเศรษฐกิจ เป็นการนำผลผลิตทางการเกษตรที่อุดมสมบูรณ์ มาปรับเปลี่ยนระบบการผลิตและการบริโภคที่นำไปสู่กระบวนการที่ใช้ทรัพยากรอย่างคุ้มค่า เพื่อรักษาความสมดุลและตอบโจทย์การพัฒนาอย่างยั่งยืน จึงได้กำหนดหลักปฏิบัติ ESG หากต้องการดำเนินการได้ตามเป้าหมาย BCG Model ต้องอาศัยการทำธุรกิจที่ประณีตมีสิทธิภาพตามหลัก ESG Model

### ๒. กรอบการพัฒนาในการขับเคลื่อนการเติบโตทางธุรกิจอย่างยั่งยืน

**E = Environment** ธุรกิจที่ไม่สร้างผลกระทบ และใส่ใจสิ่งแวดล้อม การใช้ทรัพยากรธรรมชาติอย่างมีประสิทธิภาพ รวมไปถึงการรักษาและฟื้นฟูสภาพแวดล้อมที่ได้รับผลกระทบจากการดำเนินธุรกิจ ตลอดห่วงโซ่อุปทาน ตั้งแต่การขนส่ง จนถึงการบริการ เช่น การใช้พลังงานสะอาด (รถไฟฟ้า แพลตฟอร์มโซลาร์เซลล์)

**S = Social** สร้างผลลัพธ์ที่ดีให้ชุมชนและสังคม การบริหารทรัพยากรบุคคลขององค์กรอย่างเป็นธรรมและเท่าเทียม คำนึงถึงสภาพแวดล้อมในการทำงานและสุขภาพของพนักงาน ไปจนถึงลูกค้า ชุมชน และผู้ทำงานตลอดห่วงโซ่อุปทาน (Supply Chain)

**G = Governace** มีการกำกับดูแลกิจการที่ดีและบริหารงานอย่างซื่อสัตย์โปร่งใส จัดการความเสี่ยงอย่างมีประสิทธิภาพ คำนึงถึงผู้มีส่วนได้เสียตลอดทั้งห่วงโซ่การทำธุรกิจ

๓. ตัวอย่างธุรกิจนำไปปรับใช้ ได้แก่ ปูนซิเมนต์ไทย ซีพีออลล์ เป็นต้น



## การเปลี่ยนแปลงสภาพภูมิอากาศ (Climate Change)

๑. ความหมาย การเปลี่ยนแปลงสภาพภูมิอากาศ (Climate Change) คือการเปลี่ยนแปลงระยะยาวของรูปแบบสภาพอากาศทั่วโลก อันเนื่องมาจากกิจกรรมของมนุษย์ เช่น การเผาไหม้เชื้อเพลิงฟอสซิล (เช่น ถ่านหิน น้ำมัน และก๊าซธรรมชาติ) ซึ่งส่งผลให้เกิดการปล่อยก๊าซเรือนกระจก (เช่น คาร์บอนไดออกไซด์ และมีเทน) เข้าไปในชั้นบรรยากาศ

การสะสมของก๊าซเรือนกระจกทำให้เกิดการกักเก็บความร้อนในชั้นบรรยากาศ ส่งผลให้อุณหภูมิโลกสูงขึ้นอย่างผิดปกติ (Global Warming) และนำไปสู่การเปลี่ยนแปลงในลักษณะต่าง ๆ ของสภาพภูมิอากาศ

### ๒. สาเหตุที่สำคัญ

๒.๑ การปล่อยก๊าซเรือนกระจก จากการเผาไหม้เชื้อเพลิงฟอสซิล เช่น ในอุตสาหกรรม การคมนาคม และการผลิตไฟฟ้า ก่อให้เกิดก๊าซเรือนกระจก ซึ่งเป็นปัจจัยหลักในการกักเก็บความร้อนในชั้นบรรยากาศ

๒.๒ การทำลายป่าไม้ เป็นการตัดไม้ทำลายป่าเพื่อตั้งถิ่นฐานหรือเกษตรกรรม ลดปริมาณต้นไม้ที่ดูดซับคาร์บอนไดออกไซด์จากบรรยากาศ

๒.๓ กิจกรรมทางการเกษตรและปศุสัตว์ มีการปล่อยก๊าซมีเทน ซึ่งมีประสิทธิภาพในการกักเก็บความร้อนมากกว่าคาร์บอนไดออกไซด์

๒.๔ การพัฒนาอุตสาหกรรม ซึ่งมีการใช้พลังงานมากและปล่อยก๊าซเรือนกระจกในปริมาณมาก

๓. ผลกระทบของ Climate Change ส่งผลกระทบต่อทุกคนบนโลกนี้ ที่เกิดอย่างชัดเจนคือ

๓.๑ อุณหภูมิโลกสูงขึ้น ทำให้น้ำแข็งขั้วโลกละลาย ระดับน้ำทะเลสูงขึ้น

๓.๒ ความแปรปรวนของสภาพอากาศ เช่น ฝนตกหนักกว่าปกติ พายุรุนแรงขึ้น และภัยแล้งที่ยาวนานขึ้น

๓.๓ ผลกระทบต่อสิ่งมีชีวิต อุณหภูมิที่เปลี่ยนแปลงส่งผลกระทบต่อระบบนิเวศ สิ่งมีชีวิตหลายชนิดสูญพันธุ์หรือย้ายถิ่นฐาน

๓.๔ ผลกระทบต่อมนุษย์ การขาดแคลนน้ำ อาหาร และทรัพยากรธรรมชาติอื่น ๆ รวมถึงปัญหาสุขภาพ เช่น โรคที่แพร่กระจายจากยุงและแมลงที่ชอบอากาศร้อน

#### ๔. ผลกระทบของ Climate Change ต่อภาคเกษตรกรรม ที่เกิดขึ้น คือ

๔.๑ ภูมิอากาศที่แปรปรวนส่งผลให้ฤดูฝนไม่แน่นอน ทำให้การปลูกพืชที่อาศัยน้ำฝนเป็นหลักเกิดความเสียหายหรือได้ผลผลิตที่ไม่แน่นอน บางพื้นที่อาจเผชิญกับภาวะน้ำท่วมขัง ขณะที่บางพื้นที่อาจเผชิญกับภัยแล้งยาวนาน

๔.๒ อุณหภูมิที่สูงขึ้นสามารถทำลายผลผลิตพืช ลดคุณภาพของดิน และเพิ่มการระเหยของน้ำ ทำให้ความต้องการใช้น้ำในการเกษตรสูงขึ้น เกษตรกรต้องเผชิญกับปัญหาการขาดแคลนน้ำ

๔.๓ โรคและแมลงศัตรูพืชระบาด สภาพอากาศที่เปลี่ยนแปลงไปเอื้อต่อการแพร่ระบาดของโรคและแมลงศัตรูพืชที่เพิ่มขึ้น ส่งผลให้เกษตรกรต้องใช้สารเคมีมากขึ้น ซึ่งมีผลต่อสุขภาพและต้นทุนการผลิต

๔.๔ การสูญเสียความหลากหลายทางชีวภาพ สัตว์และพืชพันธุ์บางชนิดอาจสูญพันธุ์หรือถูกแทนที่ด้วยสายพันธุ์ที่สามารถปรับตัวเข้ากับสภาพอากาศใหม่ได้ ซึ่งทำให้ระบบนิเวศที่พึ่งพาสิ่งมีชีวิตเหล่านี้ต้องเปลี่ยนแปลง

#### ๕. แนวทางแก้ไขและการปรับตัวของเกษตรกรต่อ Climate Change

๕.๑ การปรับเปลี่ยนรูปแบบการปลูกพืช เกษตรกรสามารถเลือกใช้พืชพันธุ์ที่ทนทานต่อสภาพอากาศที่รุนแรง หรือมีรอบการเก็บเกี่ยวที่สั้นลง เพื่อลดความเสี่ยงจากการเปลี่ยนแปลงสภาพภูมิอากาศ

๕.๒ การใช้เทคโนโลยีการเกษตรที่ประหยัดน้ำ การพัฒนาเทคโนโลยีในการชลประทาน เช่น การใช้ระบบน้ำหยด หรือการชลประทานแบบควบคุมเพื่อลดการสูญเสียน้ำ และการปรับการจัดการดินเพื่อรักษาความชื้น

๕.๓ การจัดการดินและทรัพยากรธรรมชาติ การใช้เทคนิคที่รักษาความอุดมสมบูรณ์ของดิน เช่น การปลูกพืชหมุนเวียน (Crop Rotation) และการปลูกพืชคลุมดินเพื่อลดการสูญเสียน้ำดินจากการชะล้างและกัดเซาะ

๕.๔ การใช้พลังงานทางเลือก ส่งเสริมการใช้พลังงานทดแทน เช่น พลังงานแสงอาทิตย์และพลังงานลม เพื่อลดการพึ่งพาเชื้อเพลิงฟอสซิลในกระบวนการผลิตทางการเกษตร

๕.๕ การเตรียมการรับมือกับความเสี่ยง เกษตรกรสามารถวางแผนการจัดการความเสี่ยงด้วยการกระจายความเสี่ยงในการผลิต (เช่น การปลูกพืชหลายชนิด) และการใช้ประกันภัยพืชผลเพื่อลดความเสี่ยงจากภัยพิบัติทางธรรมชาติ

๕.๖ การเสริมสร้างความรู้และเครือข่ายความร่วมมือ เกษตรกรต้องการการศึกษาและการฝึกอบรมเพื่อเข้าใจผลกระทบของ Climate Change และวิธีการปรับตัวที่เหมาะสม รวมถึงการสนับสนุนจากภาครัฐและเอกชนในการวิจัยและพัฒนาเทคโนโลยีใหม่ ๆ เพื่อช่วยเหลือเกษตรกร

มีประเด็นแลกเปลี่ยนเรียนรู้ในเวทีดังกล่าว ดังนี้

๑. การมีส่วนร่วมของบุคคลและองค์กรในการแก้ไขปัญหาอย่างยั่งยืน?

๒. งาน/ภารกิจที่ทำในปัจจุบันสามารถที่จะประยุกต์เพื่อช่วยแก้ปัญหาได้อย่างไรบ้าง ?

สรุปผลการแลกเปลี่ยนเรียนรู้

๑. การส่งเสริมการเกษตรในปัจจุบันควรมุ่งเน้นการปรับระบบการผลิตที่เป็นมิตรกับสิ่งแวดล้อม มีการนำวัสดุเหลือใช้มาหมუნเวียนให้เกิดประโยชน์ ส่งเสริมการปลูกต้นไม้เพื่อกักเก็บคาร์บอนและสร้างรายได้จากขายคาร์บอนเครดิตในอนาคต



๒. หน่วยงานควรลดการเดินทางและใช้งานวัสดุสำนักงาน โดยใช้การประชุมออนไลน์และส่งเอกสารทางอีเมลหรือเก็บไว้ในเว็บไซต์แทน

๓. ควรส่งเสริมการปลูกต้นไม้ในสำนักงาน เพื่อลดการใช้พลังงานไฟฟ้าและดูดสารพิษในที่ทำงาน

๔. ควรให้ความรู้เรื่องคาร์บอนเครดิตแก่เจ้าหน้าที่ของกรมส่งเสริมการเกษตร เพื่อจะได้ไปแนะนำเกษตรกรในพื้นที่ต่อไป

### ๓. หลักวิชาการ หรือกฎระเบียบที่อ้างอิง

๓.๑ การจัดทำสื่อประชาสัมพันธ์ ใช้หลักวิชาการเรื่องการสื่อสารในยุคดิจิทัล

๓.๒ การถอดบทเรียน การเขียน Mind Map และ การทำ mapping แผนที่ของโปรแกรม ใช้หลักวิชาการเรื่องการถอดบทเรียนจาก Best Practice หลักการจับประเด็นโดยใช้ Mind Map

๓.๓ การเขียนโครงการวิจัย ใช้หลักวิชาการ การใช้เครื่องมือ Log Frame, Impact Pathway และการใช้ Generative AI ในการเขียนโครงร่างการวิจัย

๓.๔ เศรษฐกิจสร้างสรรค์ ใช้หลักวิชาการ เศรษฐกิจสร้างสรรค์ในการสร้างมูลค่าเพิ่มให้สินค้าเกษตร โดยเชื่อมโยงกับทรัพยากรและภูมิปัญญาของชุมชน

๓.๕ ESG Model และ Climate change ใช้หลักวิชาการเรื่อง การขับเคลื่อนการเติบโตทางธุรกิจอย่างยั่งยืนด้วย ESG Model และการปรับตัวของเกษตรกรภายใต้การเปลี่ยนแปลงสภาพภูมิอากาศ

### ๔. ช่องทางการจัดเก็บองค์ความรู้ของหน่วยงาน (KA)

การจัดเก็บองค์ความรู้และการเผยแพร่บน website กองวิจัยและพัฒนาางานส่งเสริมการเกษตร <http://new.research.doae.go.th>



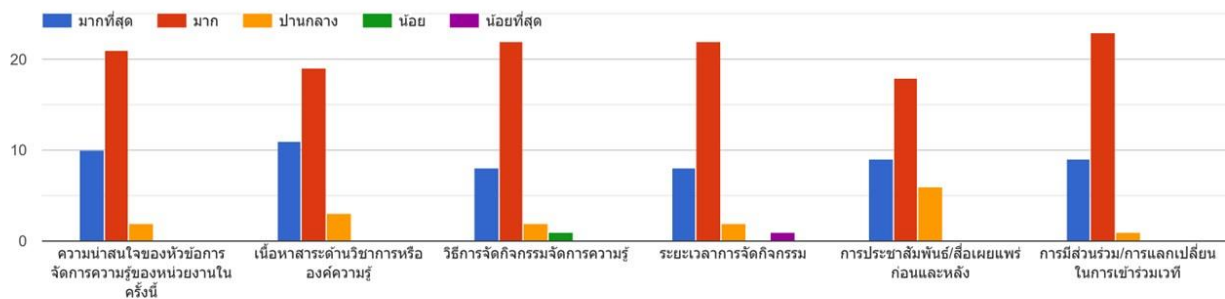
### ส่วนที่ ๓

#### สรุปและข้อเสนอแนะ

๑. สรุปผลประเมินการเรียนรู้จากการจัดการความรู้ของหน่วยงาน โดยระบุประเด็นความพึงพอใจของบุคลากรหน่วยงาน และการนำไปใช้ประโยชน์

๑.๑ ผลการประเมินการจัดการความรู้ของหน่วยงาน มีดังนี้

#### ความพึงพอใจต่อการเข้าร่วมกิจกรรมการจัดการความรู้ ประจำปี 2567



#### เรื่องที่ควรนำมาจัดกิจกรรม KM ในปี พ.ศ. 2568

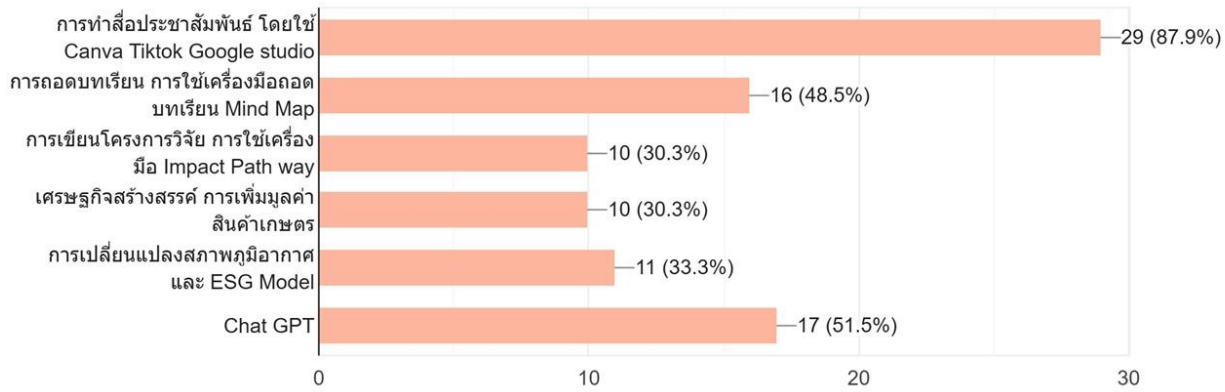
- เรื่องเล่าจากประสบการณ์ การดูงาน/อบรม
- ทักษะการเป็นผู้นำและผู้ตามที่ดี
- ระเบียบการเบิกจ่ายงบประมาณ
- เทคนิคการเขียนโครงการวิจัย
- เกษตรแม่นยำและนวัตกรรมการเกษตร
- Climate Change และ Agricultural 2025
- การนำเสนองานอย่างมืออาชีพ
- การทำ Infographic เพื่อการนำเสนอ



# ตัวอย่างการนำองค์ความรู้ที่ได้มาใช้ประโยชน์ในภาระงานที่เกี่ยวข้อง



## ความสนใจในการเข้าร่วมกิจกรรม





### ๑.๒ การนำไปใช้ประโยชน์

- ๑) เกิดการพัฒนาศักยภาพของบุคลากรในองค์กรเพื่อนความรู้ที่รับไปประยุกต์ในงานที่ได้รับผิดชอบ
- ๒) เกิดการแลกเปลี่ยนเรียนรู้องค์ความรู้ของบุคลากรของกองวิจัยและพัฒนางานส่งเสริมการเกษตร
- ๓) มีความรู้และเครื่องมือในการนำมาใช้ทำงานโครงการที่ตอบสนองนโยบายทุกระดับ
- ๔) เกิดการพัฒนาบุคลากร งาน และทำให้เกิดการพัฒนาเป็นองค์กรแห่งการเรียนรู้

### ๒. ปัญหาอุปสรรค ข้อคิดเห็นและข้อเสนอแนะ

- ๒.๑ บางหัวข้อกิจกรรมน่าสนใจควรจัดผ่านระบบ zoom ด้วย เพื่อมีเป็นวิดีโอเปิดฟังซ้ำได้
- ๒.๒ ควรมีการจัดเก็บความรู้ให้เป็นระบบเพื่อการเรียกใช้งานได้อย่างรวดเร็วและถูกต้องในอนาคต"
- ๒.๓ ควรเพิ่มรูปแบบเป็นปฏิบัติถ้ามีเวลา
- ๒.๔ ควรสรุปประเด็นหรือนำเสนองาน ด้วยอินโฟกราฟฟิก
- ๒.๕ จัดบ่อยเกินไป และจัดเกินเวลา จำนวนครั้งในการจัดไม่ควรเยอะเกินไป

ภาคผนวก

## ภาพการดำเนินกิจกรรมการจัดการความรู้

### ๑. ประชุมคณะทำงานจัดการความรู้กองวิจัยและพัฒนางานส่งเสริมการเกษตร ครั้งที่ ๑/๒๕๖๗

กองวิจัยและพัฒนางานส่งเสริมการเกษตร กรมส่งเสริมการเกษตร จัดประชุมคณะทำงานจัดการความรู้กองวิจัยและพัฒนางานส่งเสริมการเกษตร ครั้งที่ 1/2567 ในวันที่ 12... ดูเพิ่มเติม



### ๒. ประชุมคณะทำงานจัดการความรู้กองวิจัยและพัฒนางานส่งเสริมการเกษตร ครั้งที่ ๒/๒๕๖๗

คณะทำงานจัดการความรู้กองวิจัยและพัฒนางานส่งเสริมการเกษตร กรมส่งเสริมการเกษตร จัดประชุมคณะทำงานจัดการความรู้กองวิจัยและพัฒนางานส่งเสริมการเกษตร ครั้งที่... ดูเพิ่มเติม



๓. การจัดทำสื่อประชาสัมพันธ์โดยใช้ Canva และ TikTok +การนำเสนอโดย google studio



วันนี้ (14 มี.ค. 67) เวลา 13.00 น. คณะทำงานจัดการความรู้กองวิจัยและพัฒนางานส่งเสริมการเกษตร กรมส่งเสริมการเกษตร... ดูเพิ่มเติม



๔. ถอดบทเรียน + mind map และ การ mapping แผนที่ของโปรแกรม



วันนี้ (3 เม.ย. 67) เวลา 13.00 น. คณะทำงานจัดการความรู้กองวิจัยและพัฒนางานส่งเสริมการเกษตร กรมส่งเสริมการเกษตร จัดกิจกรรม #เวทีแลกเปลี่ยนเรียนรู้ ครั้งที่ 2/2567 ณ ห้... ดูเพิ่มเติม



## ๕. การเขียนโครงการวิจัย : การใช้ Impact Pathway + Google Bard /Chat GPT

◇วันนี้ (8 พ.ค. 67) เวลา 13.00 น. คณะทำงานจัดการความรู้กองวิจัยและพัฒนางานส่งเสริมการเกษตร กรมส่งเสริมการเกษตร จัดกิจกรรมเวทีแลกเปลี่ยนเรียนรู้ ครั้งที่ 3/2567 ณ ห้องปร... ดูเพิ่มเติม



## ๖. การใช้ Generative AI ในงานส่งเสริมการเกษตร

คณะทำงานจัดการความรู้กองวิจัยและพัฒนางานส่งเสริมการเกษตร กรมส่งเสริมการเกษตร จัดกิจกรรมเวทีแลกเปลี่ยนเรียนรู้ ครั้งที่ 4/2567 ณ ห้องประชุมกองวิจัยและพัฒนา... ดูเพิ่มเติม





๗. เศรษฐกิจสร้างสรรค์ + เพิ่มมูลค่าสินค้าเกษตร + Agricultural innovation and economic



๘. ESG Model (Environment, Social, และ Governance) + Climate change

คณะกรรมการจัดการความรู้กองวิจัยและพัฒนาส่งเสริมการเกษตร กรมส่งเสริมการเกษตร จัดกิจกรรมเวทีแลกเปลี่ยนเรียนรู้ ครั้งที่ 5/2567 ในวันที่ 10 กรกฎาคม 2567 เวลา... ดูเพิ่มเติม

