



เอกสารคำแนะนำ

# เกษตรกรดีเด่น ประจำปี 2565

## สาขา อาชีพไร่นาสวนผสม



กลุ่มจัดการฟาร์มและเกษตรกรมัยยืน  
กองวิจัยและพัฒนางานส่งเสริมการเกษตร  
กรมส่งเสริมการเกษตร



# คำนำ

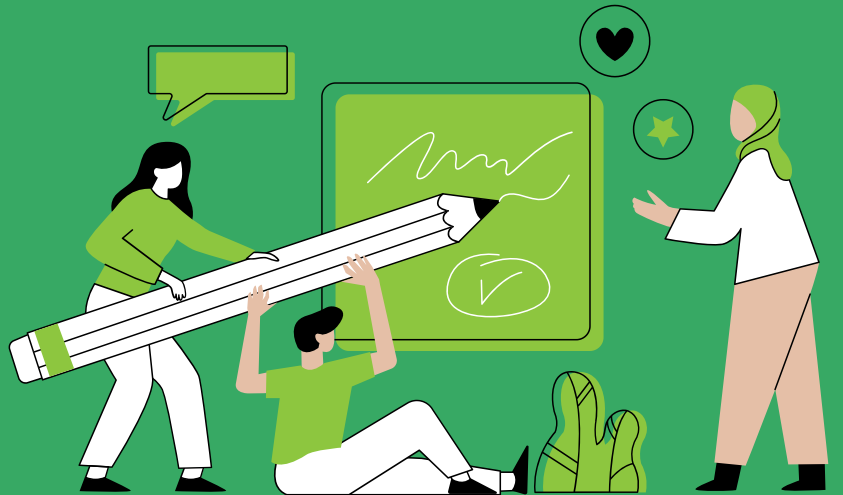
เอกสารคำแนะนำ เรื่อง เกษตรกรดีเด่น สาขาอาชีพไร่นาสวนผสมดีเด่น ปี 2565 ฉบับนี้ได้จัดทำขึ้นเพื่อสรุปข้อค้นพบจากเกษตรกรดีเด่น สาขาอาชีพไร่นาสวนผสม ปี 2565 ระดับเขตต่าง ๆ ใช้เป็นแนวทางการส่งเสริมการเกษตรการทำไร่นาสวนผสมของเกษตรกรที่เกิดขึ้นจริงจากการดำเนินกิจกรรมในการปฏิบัติงานในฟาร์มของเกษตรกรซึ่งรูปแบบดังกล่าว สามารถประชาสัมพันธ์เผยแพร่สู่เกษตรกรและบุคคลทั่วไปที่สนใจให้เกิดแรงบันดาลใจ สามารถนำไปประยุกต์ปรับใช้ให้เกิดประโยชน์ตามความเหมาะสม ในแต่ละพื้นที่

กรมส่งเสริมการเกษตรหวังอย่างยิ่งว่า เอกสารเล่มนี้จะเป็นประโยชน์และเป็นส่วนหนึ่งในการสร้างขวัญกำลังใจในการประกอบอาชีพของประชาชน โดยเฉพาะพี่น้องเกษตรกร สร้างความรัก ความเข้าใจ ความมั่นคง ความอบอุ่นแก่กัน ตั้งแต่ในครอบครัว ชุมชน สังคม และประเทศชาติ

กรมส่งเสริมการเกษตร

กันยายน 2566

# สารบัญ



01

## นางสาวพนมรัตน์ รักเหล็ก

เกษตรกรดีเด่นแห่งชาติ

สาขาอาชีพไร่นาสวนผสม ประจำปี 2566

07

## นายสมนึก ดวงประทีป

เกษตรกรดีเด่นระดับเขต (สสก.ที่ 1 จ.ชัยนาท)

สาขาอาชีพไร่นาสวนผสม ประจำปี 2565

13

## นายวุฒิชัย แก้วดอนไพร

เกษตรกรดีเด่นระดับเขต (สสก.ที่ 2 จ.ราชบุรี )

สาขาอาชีพไร่นาสวนผสม ประจำปี 2565

20

## นางสาวอารีย์รัตน์ พูนपाल

เกษตรกรดีเด่นระดับเขต (สสก.ที่ 3 จ.ระยอง)

สาขาอาชีพไร่นาสวนผสม ประจำปี 2565

26

## นายสุปัน ปะวันโน

เกษตรกรดีเด่นระดับเขต (สสก.ที่ 4 จ.ขอนแก่น)

สาขาอาชีพไร่นาสวนผสม ประจำปี 2565

32

## นายประเสริฐ สมทะนะ

เกษตรกรดีเด่นระดับเขต (สสก.ที่ 6 จ.เชียงราย)

สาขาอาชีพไร่นาสวนผสม ประจำปี 2565



**นางสาวพนมรัตน์ รักเหล็ก**  
เกษตรกรดีเด่นแห่งชาติ  
สาขาอาชีพไร่นาสวนผสม ประจำปี 2566  
ที่อยู่ : 38/2 หมู่ที่ 6 ตำบลป่าเว อำเภอไชยา  
จังหวัดสุราษฎร์ธานี

**“ เดินที่ละก้าว กินข้าวที่ละคำ  
ทำที่ละอย่างตามวิถีพอเพียง ”**





### แผนผังฟาร์ม

**พื้นที่ทำการเกษตร** : จำนวน 10 ไร่ 3 งาน 26 ตารางวา  
**แรงงาน** : แรงงานในครอบครัว จำนวน 2 คน  
**แหล่งน้ำ** : บ่อน้ำ จำนวน 3 บ่อ  
 ธนาคารน้ำใต้ดิน จำนวน 1 จุด

### กิจกรรมที่ดำเนินงาน ดังนี้

1. ปลูกข้าวแบบปรมาณู 25x25 เมตร
2. ปลูกผักกางมุ้ง ขนาด 25x5 เมตร 1 หลัง และผักยกแคร่ ขนาด 2x3 เมตร 3 หลัง
3. ปลูกปาล์มน้ำมัน 3 ไร่ (ผสมผสานกับปศุสัตว์)
4. เลี้ยงปลาน้ำจืด และปลาหมอชุมพร
5. เลี้ยงเหินแดง และหอยขม
6. เลี้ยงไก่ไข่ และเป็ดไข่
7. เลี้ยงวัว และหมูหลุมพันธุ์พื้นเมือง
8. เลี้ยงไส้เดือนดิน

# 1. ความคิดริเริ่ม และความพยายามฟื้นฟ้อุปสรรค

## ความคิดริเริ่ม

ภูมิลำเนาเดิมเป็นคนจังหวัดอุดรธานี และเติบโตมาในครอบครัวที่ประกอบอาชีพเกษตรกรรม หลังสำเร็จการศึกษาทำนา ก็จะปลูกผักในนาข้าว เช่น ต้นหอม ผักชี ผักกาดขาว ผักกาดหอม เพื่อจำหน่าย รวมทั้งได้เก็บเมล็ดพันธุ์ไว้ใช้ในฤดูกาลต่อไป ในระหว่างศึกษาระดับปริญญาตรี ได้เข้าร่วมอบรมโครงการเกษตรของเกษตรกรคิวเซ ได้รับรู้เกี่ยวกับการทำน้ำหมักชีวภาพ การทำปุ๋ยหมัก การปลูกผัก การเลี้ยงปลา การเลี้ยงกบ และการทำก้อนเชื้อเห็ด เมื่ออบรมจบ จึงได้ทดลองปลูกผักในกระถาง พบว่า เจริญเติบโตดี สามารถเก็บไปขาย และแจกจ่าย ปี พ.ศ. 2551 ได้แต่งงาน และย้ายถิ่นฐานมาอยู่ที่จังหวัดสุราษฎร์ธานี โดยรับจ้างกรีดยางพารา

## จุดเปลี่ยน

ครอบครัวของสามี ซึ่งขณะนั้นทำสวนยางพาราเป็นอาชีพหลักเพียงอย่างเดียว มีหนี้สินกับทางสหกรณ์การเกษตร จนถึงขั้นบังคับคดี และขายทอดตลาด ต้องกู้เงินกับ ธกส. เพื่อนำมาใช้ปลดหนี้ จึงมีแนวความคิดปรับเปลี่ยนแนวทางการประกอบอาชีพจากการปลูกพืชเชิงเดี่ยวเป็นการทำอาชีพไร่นาสวนผสม เพื่อให้มีรายได้ต่อเนื่อง และเพียงพอต่อการชำระหนี้



## ความพยายามฟื้นฟ้อุปสรรค

- เริ่มด้วยการถางป่าไผ่ใน เพื่อปลูกปาล์มน้ำมัน
- ปลูกพืชผักสวนครัวแซมในสวนปาล์มน้ำมันระหว่างรอปาล์ม น้ำมันให้ผลผลิตเพื่อการดำรงชีพ และสร้างรายได้ และเพิ่ม กิจกรรมด้านปศุสัตว์ด้วยการเลี้ยงไก่ไข่ จำนวน 5 ตัว และ เลี้ยงหมูพันธุ์พื้นเมือง
- ปี พ.ศ. 2555 ทำการโค่นสวนยางพาราบางส่วน และปลูก พืชผสมผสาน
- ปี พ.ศ. 2560 เริ่มทำกิจกรรมหลากหลายที่เกี่ยวเนื่องกับการ ปลูกพืช เช่น สุกกร โค ปลาน้ำจืด ไก่ไข่ เป็ดไข่ เพื่อบริโภคใน ครัวเรือน แบ่งปัน และจำหน่ายในตลาดท้องถิ่น
- ปี พ.ศ. 2562 ขุดพื้นที่เพื่อทำนาข้าว จำนวน 1 งาน เริ่มต้น ทดลองปลูก “ข้าวหอมไชยา” เป็นครั้งแรก
- ปี พ.ศ. 2564 เริ่มทำดินปลูก และปุ๋ยหมักจากวัสดุเหลือใช้ ทางการเกษตรจำหน่าย



- ทำเกษตรผสมผสาน โดยการนำเอาของเสียมาทำปุ๋ยหมัก และบ่อแก๊สชีวภาพ BCG Model
- ทดลองนำนวัตกรรมการทำนาโดยเตรียมดินด้วยปุ๋ยคอก และปลูกข้าว เพาะข้าวในถาดหลุม ตัดต้นอายุ 1 เดือน เพื่อแก้งข้าวให้แตกกอ และให้น้ำเปียกสลับแห้ง ด้วยน้ำเสียจากบ่อปลา
- ปรับปรุงดินด้วยปุ๋ยหมัก มูลไส้เดือนเพื่อปลูกผักได้ 3 รอบ โดยไม่ต้องใส่ปุ๋ยเพิ่ม
- ผสมอาหารสัตว์เพื่อลดต้นทุน [หมูหลุมประยุกต์ วัว ไก่ไข่ ไส้เดือน] นำมูลสัตว์มาทำปุ๋ยไว้ใช้ในฟาร์ม และนำมาผสมเป็นดินปลูกจำหน่ายในชุมชน และจำหน่าย ออนไลน์สร้างรายได้จำนวนมาก
- มีการแปรรูปเพิ่มมูลค่า เช่น ไข่เค็ม แหนม หมูฝอย ปลาเค็ม จำหน่ายสร้างรายได้
- มีการจัดทำแผนผังฟาร์ม ปฏิทินการเพาะปลูก และจัดทำบัญชีฟาร์มนำมาใช้วางแผนผลิต/ตลาด
- มีการสูบน้ำ โดยใช้พลังงานแสงอาทิตย์ และควบคุมการให้น้ำด้วยสมาร์ทโฟน





## 2. ความเป็นผู้นำและการเสียสละเพื่อส่วนรวม

- เป็นแหล่งเรียนรู้ ศพก.เครือข่ายวิสาหกิจชุมชนเกษตรอินทรีย์ บ้านผักหนาม ศูนย์จัดการดินปุ๋ยชุมชน กลุ่มสัมมาชีพ และกลุ่มเกษตรอินทรีย์ PGS
- เป็นเกษตรกรรุ่นใหม่ YSF อาสาสมัครเกษตร กรรมการศูนย์ถ่ายทอดฯ ประธานกรรมการบทบาทสตรีอำเภอไชยา และเลขานุการกองทุนหมู่บ้าน
- เป็นวิทยากรบรรยายให้กับหน่วยงานราชการ โรงเรียน และผู้สนใจศึกษาดูงานในแปลง



## 3. การอนุรักษ์ทรัพยากรธรรมชาติและสิ่งแวดล้อม

- มีการปรับปรุงบำรุงดิน โดยใช้อินทรีย์วัตถุลดขยะเป็นศูนย์คลุมดินด้วยใบไม้หญ้า และฟางข้าว ผลิตก๊าซชีวภาพใช้หุงต้มในครัวเรือน โดยหมუნเวียนมาใส่สวนต้นไม้และนาข้าว
- ป้องกันกำจัดศัตรูข้าวโดยวิธีผสมผสานไม่ใช้สารเคมี ใช้สารชีวภัณฑ์ เขตกรรม และชีววิธีจากสมุนไพร หมักน้ำส้มควันไม้ เชื้อราไตรโคเดอร์มาและเมตตาไรเซียม ใช้กับดักกาวเหนียว และปลูกไม้ดอก และพืชมีกลิ่นควมคุมแมลง
- มีการจัดการโรงเรือนเลี้ยงสัตว์ ป่อปลา ตามมาตรฐาน และถูกต้องลักษณะ
- มีการเก็บเมล็ดพันธุ์ข้าว และผักไว้ปลูกหมุนเวียน เพื่อลดการเกิดโรค



## นายสมนึก ดวงประทีป

เกษตรกรดีเด่น ระดับเขต (สสก.ที่ 1)  
สาขาอาชีพไร่นาสวนผสม ประจำปี 2565  
ที่อยู่ : 53/1 หมู่ที่ 2 ตำบลชัยฤทธิ์ อำเภอไชโย  
จังหวัดอ่างทอง



“ หมู่บ้านน่าอยู่ เขตชุมชน  
सानนฉันท์ปรองดอง อยู่อย่างพอเพียง ”





### แผนผังฟาร์ม

**พื้นที่ทำการเกษตร** : แปลงที่ 1 จำนวน 4 ไร่ 2 งาน 69 ตารางวา  
แปลงที่ 2 จำนวน 2 ไร่ 1 งาน 61 ตารางวา

**แรงงาน** : แรงงานในครอบครัว จำนวน 2 คน

**แหล่งน้ำ** : บ่อน้ำ จำนวน 1 บ่อ

บ่อน้ำบาดาล จำนวน 1 บ่อ

### กิจกรรมที่ดำเนินงาน ดังนี้

1. ปลูกข้าวขายสด และแปรรูปจำหน่าย
2. ปลูกข้าวโพด และอ้อยพันธุ์คั้นน้ำ
3. ปลูกกล้วยน้ำว้า และมะม่วง
4. ปลูกพืชผักต่าง ๆ
5. เลี้ยงปลาเบญจพรรณ และเปิดไข่
6. ผลิตปุ๋ยหมักสูตรพระราชทาน
7. ทำน้ำหมักจุลินทรีย์ และสารสกัดไล่แมลงสูตรต่าง ๆ

# 1. ความคิดริเริ่ม และความพยายามฟันฝ่าอุปสรรค

## ความคิดริเริ่ม

เดิมทำงานบริษัทรถยนต์นิสสัน เป็นเวลา 18 ปี มีโอกาสได้ไปศึกษาและฝึกอบรมที่ประเทศญี่ปุ่นหลายครั้ง พบว่า เกษตรกรญี่ปุ่นส่วนใหญ่จะนำเทคโนโลยีการเกษตรมาใช้แทนแรงงานคน มีการวางระบบน้ำอย่างมีประสิทธิภาพโดยสามารถให้จุลินทรีย์หรือฮอร์โมนไปกับน้ำ มีการทำปุ๋ยหมักไว้ใช้ในพื้นที่ และการทำเกษตรอินทรีย์ทำให้เกิดแรงบันดาลใจถ้ามีโอกาสทำการเกษตรจะทำแบบประเทศญี่ปุ่น

## จุดเปลี่ยน

หลังจากที่มีการเปลี่ยนแปลงจากการเพาะปลูกข้าวเพียงอย่างเดียวมาเป็นการเลี้ยงปลาในนาข้าว การทำการเกษตรแบบไร่นาสวนผสมรวมทั้งการเกษตรแบบชีวภาพ เนื่องจากการทำการเกษตรแบบใช้สารเคมี จะทำให้ปลาที่เลี้ยงไว้ได้รับผลกระทบจากสารเคมี จึงทำให้สามารถลด และเลิกใช้สารเคมีไปได้มากนอกจากนี้ได้น้อมนำปรัชญาเศรษฐกิจพอเพียงควบคู่กับประสบการณ์ทางด้านการเกษตรที่ผ่านมา และองค์ความรู้ใหม่ ๆ มาปรับประยุกต์ใช้ให้เหมาะสมกับสถานการณ์ การเปลี่ยนแปลงทางเศรษฐกิจสังคม และสิ่งแวดล้อม อีกทั้งศึกษาหาความรู้ ทดลองปฏิบัติ



## ความพยายามฟื้นฟ้อุปสรรค

- ปี พ.ศ. 2555 ได้ดำเนินกิจกรรมปลูกพืชผสมผสาน โดยได้น้อมนำปรัชญาเศรษฐกิจพอเพียงมาใช้ในการดำรงชีวิต และเพื่อสร้างความมั่นคงทางอาหารเป็นแหล่งสร้างรายได้ให้กับตนเอง และครอบครัว และสร้างความเป็นอยู่ในชีวิตได้ดีขึ้น
- ในการทำการเกษตรแบบผสมผสานจะประสบผลสำเร็จได้ ต้องมีการวางรูปแบบ และดำเนินการ โดยให้ความสำคัญต่อกิจกรรมแต่ละชนิดอย่างเหมาะสมกับสภาพแวดล้อมทางกายภาพ เศรษฐกิจ สังคม มีการใช้แรงงาน เงินทุน ที่ดิน ปัจจัยการผลิต และทรัพยากรธรรมชาติได้อย่างมีประสิทธิภาพ



- มีการทำปุ๋ยหมักสูตรพระราชทานน้ำหมักชีวภาพการแปรรูปเพิ่มมูลค่า เช่น ข้าวสาร กลัวยทอดสมุนไพร ปลาต้ม ปลาร้า น้ำอ้อย และข้าวเกรียบงา
- มีการจัดทำแผนผังฟาร์ม ปฏิทินการเพาะปลูก จัดทำบัญชีฟาร์ม
- มีการปลูกพืชแบบผสมผสาน จัดทำบ่อเลี้ยงปลารอบพื้นที่นา
- จัดตั้งกลุ่มทำน้ำหมักจุลินทรีย์และสารสกัดไล่แมลงสูตรต่าง ๆ
- มีกองทุนหมุนเวียนให้สมาชิกกู้ยืม จำนวน 120,000 บาท
- ใช้ภูมิปัญญาในการควบคุมการระบาดของโรคแมลงศัตรูพืชด้วยท่อ PVC
- แخذเมล็ดพันธุ์ข้าวด้วยไตรโครเดอร์มาและใช้น้ำหมักชีวภาพ และฮอร์โมนเพื่อลดต้นทุนการผลิต
- มีการเลี้ยงปลาในนาข้าวสร้างรายได้และเพื่อควบคุมศัตรูพืช
- ร่วมงานวิจัยการทำนาลดโลกร้อนกับกรมการข้าว องค์กร GIZ



## 2. ความเป็นผู้นำและการเสียสละเพื่อส่วนรวม

- เป็นอาสาสมัครเกษตร ประธาน ศพก.เครือข่าย หมอดินอาสา ประมงอาสา ปราชญ์ชาวบ้าน อาสาสมัครฝนหลวง ครูบัญชีอาสา อาสาสมัครชลประทาน ประธานกลุ่มผู้ใช้น้ำ วิทยากร ศูนย์เรียนรู้เศรษฐกิจพอเพียง ผู้ช่วยผู้ใหญ่บ้าน
- เป็นศูนย์เรียนรู้เศรษฐกิจพอเพียงและศูนย์จัดการศัตรูพืชชุมชน

## 3. การอนุรักษ์ทรัพยากรธรรมชาติและสิ่งแวดล้อม

- มีการปรับปรุงบำรุงดิน โดยไม่เผาฟาง และไถกลบหมักต่อซัง ปลุกปุ๋ยคอกในนาข้าว ใช้ปุ๋ยหมักจากเศษพืช ปลุกแปก
- ป้องกันกำจัดศัตรูพืชโดยวิธีผสมผสาน
- กิจกรรมการเรียนรู้ตามกระบวนการโรงเรียนเกษตรกร
- มีการใช้วัสดุดีบจากไร่นา และมูลสัตว์มาทำปุ๋ยหมัก เพื่อมาใช้ใส่ในแปลงพืชผักสวนครัว และอาหารปลา





## นายวุฒิชัย แก้วดอนไพร

เกษตรกรดีเด่น ระดับเขต (สสก.ที่ 2)  
สาขาอาชีพไร่นาสวนผสม ประจำปี 2565

ที่อยู่ : 98/3 หมู่ที่ 2 ตำบลสมเด็จเจริญ  
อำเภอหนองปรือ จังหวัดกาญจนบุรี



### “เปลี่ยนความคิด ชีวิตเปลี่ยน”







### แผนผังฟาร์ม

**พื้นที่ทำการเกษตร :** จำนวน 18 ไร่ 2 งาน 69 ตารางวา  
**แรงงาน :** แรงงานในครอบครัว จำนวน 2 คน  
**แหล่งน้ำ :** บ่อน้ำ จำนวน 4 บ่อ

### กิจกรรมที่ดำเนินการ

- ด้านพืช :** ข้าว มะม่วง ชมพู่ ฝรั่ง มะพร้าว น้ำหอม ส้มโอ มะขามเทศ มะขามเปรี้ยว กัลย อ้อยคั้นน้ำ สับปะรด ไข่ชางมน ยางนา ประดู่ป่า สะเดามัน เพาะเห็ดนางฟ้า พืชผัก และสมุนไพร
- ด้านประมง :** เลี้ยงปลาเบญจพรรณ
- ด้านปศุสัตว์ :** เลี้ยงวัว เลี้ยงแพะ กบนา ไก่พื้นเมือง และไก่ไข่

# 1. ความคิดริเริ่ม และความพยายามฟันฝ่าอุปสรรค

## ความคิดริเริ่ม

อาชีพดั้งเดิมทำเกษตรแบบเชิงเดี่ยวเน้นปลูกพืชไร่เป็นหลัก เช่น มันสำปะหลัง ข้าวโพดเลี้ยงสัตว์ สับปะรด เป็นต้น ซึ่งต้องพึ่งพาปัจจัยจากภายนอกแทบทุกอย่าง และไม่สามารถกำหนดราคาได้เอง เมื่อเรียนจบจึงได้กลับมาอยู่ที่บ้าน และเข้าทำงานเป็นอาสาสมัครภาคสนามของมูลนิธิสืบนาคะเสถียรได้ความรู้ และเกิดแนวคิดจะทำการเกษตรแบบไม่ต้องลงทุนทุกรอบการเก็บเกี่ยว โดยเริ่มต้นจากปลูกหม่อนเลี้ยงไหม

## จุดเปลี่ยน

จากการประสบปัญหาภัยแล้งแล้วไม่สามารถที่เก็บเกี่ยวผลผลิตได้อย่างที่ควรจะเป็น ทำให้เริ่มเปลี่ยนแนวความคิดจากการปลูกพืชเชิงเดี่ยวหันมาทำการเกษตรแบบผสมผสาน และได้เข้าอบรมศึกษาดูงานเรื่องการปลูกและการแปรรูปสมุนไพร ส่วนวิธีการทำ คือ เน้นการทำน้อยแต่ได้มาก



## ความพยายามฟื้นฟ้อุปสรรค

- ปี พ.ศ. 2552 กลับมาทำการเกษตร ปลุกหม่อน เลี้ยงไหม และเข้าร่วมโครงการปลูกสมุนไพรกับมูลนิธิสืบนาคะเสถียรส่งโรงพยาบาลเจ้าพระยาอภัยภูเบศร
- ปี พ.ศ. 2553 แปรรูปสินค้าผลิตภัณฑ์จากรังไหม (สบู่ โลชั่น แชมพู)
- ปี พ.ศ. 2560 อบรม Young Smart Farmer ได้เครือข่ายเกษตรกรรุ่นใหม่ในจังหวัดกาญจนบุรีและแลกเปลี่ยนเรียนรู้เรื่องการเกษตร โดยร่วมออกขายสินค้าภายใต้แนวคิด Co-making space (การตลาดแบบมีส่วนร่วม) เริ่มมีการขายสินค้าผ่านช่องทางตลาดออนไลน์ควบคู่กับการศึกษาการแปรรูปผลิตภัณฑ์
- ปี พ.ศ. 2562 ศูนย์วิจัยและพัฒนาการเกษตรกาญจนบุรี ได้เข้ามาทำแปลงทดลองเกี่ยวกับไส้เดือนฝอย และเข้าร่วมเครือข่าย Earth Safe อินทรีย์วิถีไทย มูลนิธิรักษดินรักษน้ำ โดยเริ่มติดตั้งโซล่าเซลล์ในการสูบน้ำทางการเกษตร
- ปี พ.ศ. 2564 เข้าร่วมโครงการพัฒนาพื้นที่ต้นแบบการพัฒนาคุณภาพชีวิตตามหลักทฤษฎีใหม่ประยุกต์สู่ “โคก หนอง นา โมเดล” โดยเข้ารับการตรวจรับรองเกษตรอินทรีย์แบบมีส่วนร่วม PGS และเข้ารับการตรวจรับรองของ Organic Thailand



## 2. ความสำเร็จของผลงาน และความยั่งยืนในอาชีพ

### ผลงาน

- มีการจัดทำแผนผังฟาร์ม ปฏิทินการเพาะปลูก การจัดทำบัญชีฟาร์มนำมาใช้วางแผนผลิต/ตลาดได้อย่างชัดเจน
- มีการปลูกข้าวไร่ โดยการใช้เครื่องหยอดเมล็ดพันธุ์แทนการปลูกสั๊กหลุมแบบดั้งเดิม
- มีการจัดโครงสร้างการปลูกพืช และเลี้ยงสัตว์อย่างเป็นระบบ พึ่งพาอาศัยซึ่งกันและกัน
- โรงอบพลังงานแสงอาทิตย์แบบเรือนกระจก กระทรวงพลังงาน โดยสามารถทำให้แห้งเร็วกว่าการตากแดดแบบทั่ว ๆ ไป ที่สำคัญสามารถป้องกันแมลงที่เป็นพาหะนำโรค ไม่ให้มารบกวน และป้องกันสัตว์ที่จะมากัดแทะอาหารในช่วงเวลาการตากหรืออบได้
- นำระบบโซล่าเซลล์มาใช้ในพื้นที่ทำการเกษตร เช่น ระบบการให้น้ำ ระบบไฟฟ้าโรงเรือน และที่พักอาศัย เป็นการลดต้นทุนค่าใช้จ่ายไฟฟ้า



## ผลงาน

- การจัดการน้ำด้วยระบบสปริงเกอร์แทนการปล่อยน้ำราดแปลง การสูบน้ำจากพลังงานแสงอาทิตย์
- เตาถ่านชีวภาพ หรือ Biochar เพื่อนำถ่านมาปรับปรุงบำรุงดิน และนำมาเป็นส่วนผสมของดินปลูกต้นไม้ช่วยให้ดินมีความร่วนซุย ทำให้ลดต้นทุนและเพิ่มผลผลิต ทั้งยังมีผลิตภัณฑ์จากถ่านชีวภาพนำมาจำหน่ายเพื่อเพิ่มรายได้อีกทาง
- กิจกรรมต่าง ๆ ภายในสวน ทั้งปลูกพืช และเลี้ยงสัตว์ต่างเอื้อประโยชน์เกื้อหนุนกันอย่างต่อเนื่องหมุนเวียนกันไปตามฤดูกาล



### 3. ความเป็นผู้นำและการเสียสละเพื่อส่วนรวม

- เป็นประธานกลุ่ม young smart farmer อำเภอหนองปรือ
- เป็นประธานกลุ่มกลุ่มวิสาหกิจชุมชนเกษตรกรรุ่นใหม่ (YSF) อำเภอหนองปรือ
- เป็นสมาชิกศูนย์จัดการศัตรูพืชชุมชนตำบลสมเด็จเจริญ
- เป็นสมาชิกมูลนิธิรักษาดิน รักษาน้ำ (Earth Safe Foundation)
- เป็นอาสาพัฒนาชุมชน (อช.)
- เป็นสมาชิกกลุ่มผู้ปลูกสมุนไพรรอบป่าตะวันตก
- เป็นวิทยากรบรรยายให้หน่วยงานราชการ โรงเรียน และผู้สนใจศึกษา ดูงานในแปลง

### 4. การอนุรักษ์ทรัพยากรธรรมชาติและสิ่งแวดล้อม

- ปลูกปอเทือง และไถกลบ หลังฤดูทำนาจะไม่เผาตอซังข้าว แต่ใช้ไถกลบแทน ฟางข้าวที่เหลือก็นำมาหมักดิน และรดด้วยน้ำหมักชีวภาพตามด้วยโรยด้วยปุ๋ยหมัก เพื่อกักเก็บรักษาความชุ่มชื้น เป็นที่อยู่อาศัยของจุลินทรีย์ เป็นอาหารให้สัตว์หน้าดิน เมื่อย่อยสลายจะกลายเป็นฮิวมัสซึ่งเป็นปุ๋ยให้กับพืช โดยยึดตามหลักการ “เลี้ยงดิน ให้ดินเลี้ยงพืช” การปลูกหญ้าแฝกเพื่อป้องกัน การชะล้างของหน้าดินบริเวณขอบสระ
- การผลิตปุ๋ยหมักและน้ำหมักชีวภาพ
- การเพาะเลี้ยงเห็ดแดง





ศูนย์เรียนรู้เศรษฐกิจพอเพียงร่วมสมัย  
อ.แก่งหางแมว จ.จันทบุรี

## นางสาวอารีรัตน์ พูนपाल

เกษตรกรดีเด่น ระดับเขต (สสก.ที่ 3)

สาขาอาชีพไร่นาสวนผสม ประจำปี 2565

ที่อยู่ : 135/2 หมู่ที่ 4 ตำบลเขาวงกต

อำเภอแก่งหางแมว จังหวัดจันทบุรี





## แผนผังฟาร์ม

- พื้นที่ทำการเกษตร** : จำนวน 52 ไร่
- แรงงาน** : แรงงานในครอบครัว จำนวน 3 คน  
จ้างแรงงานตามฤดูกาล จำนวน 3-4 คน
- แหล่งน้ำ** : บ่อน้ำ จำนวน 7 บ่อ

## กิจกรรมที่ดำเนินการ

- ด้านพืช** : ข้าว กล้ายน้ำหว่า ทูเรียน ยางนา กระถินเทพา  
พืชสมุนไพร พืชผัก และไม้ผลต่าง ๆ
- ด้านประมง** : เลี้ยงปลาเบญจพรรณ
- ด้านปศุสัตว์** : เลี้ยงไก่ไข่ หมูหลุม



# 1. ความคิดริเริ่ม และความพยายามฟื้นฝ้าอุปสรรค

## ความคิดริเริ่ม

เดิมทำการเกษตรแบบใช้สารเคมีมาโดยตลอด ทำให้ประสบกับปัญหาหนี้สิน ซึ่งส่วนใหญ่เป็นรายจ่ายเกี่ยวกับปัจจัยการผลิตที่นำมาใช้ในสวน รวมทั้งค่าแรงงาน ซึ่งส่วนใหญ่เป็นไม้ผล ทำให้ไม่มีรายได้หมุนเวียนตลอดปี อีกทั้งประสบปัญหาราคาผลผลิตตกต่ำ และภัยพิบัติจนผลผลิตในสวนเกิดความเสียหายจากความยากลำบากทำให้ต้องอดทน มุมานะ เพียรพยายาม ขยัน ประหยัด อดออม

## จุดเปลี่ยน

ปี 2542 ได้มีแนวคิดการพึ่งพาตนเอง โดยน้อมนำแนวทางเศรษฐกิจพอเพียง และเกษตรทฤษฎีใหม่มาปรับใช้ในการดำรงชีวิต ด้วยการปลูกพืชผสมผสาน ทำประมง และเลี้ยงสัตว์หลากหลายชนิดเกื้อกูลกัน จนในปัจจุบันมีชีวิตที่อยู่ดี และสามารถ แบ่งปันให้กับผู้อื่นได้ ทำให้เกิดรายได้ มีอาชีพที่มั่นคง มีความภูมิใจ และรักในอาชีพ "เกษตรกร" นอกจากนี้ยังแบ่งพื้นที่เป็นอาคารอบรม ชื่อ อาคารร่วมใจ สำหรับผู้ที่เข้ามาศึกษาดูงานและแลกเปลี่ยนเรียนรู้วิถีเกษตรอินทรีย์ผสมผสานตามแนวทางเศรษฐกิจพอเพียงโดยได้รับการสนับสนุนในด้านต่าง ๆ จากภาคีเครือข่าย



## ความพยายามฟื้นฟ้อุปสรรค

- โดยใช้ปัจจัยการผลิตภายในสวน ในการผลิตปุ๋ยหมัก ปุ๋ยอินทรีย์ชีวภาพ และน้ำหมักชีวภาพใช้เอง
- เป็นปุ๋ยเบญจมูลที่เหมาะสมกับพื้นที่ทำน้ำหมักเคยกึ่งมใช้ ในการขยายพันธุ์พืชแทนฮอร์โมนออกซิน (Auxin) ช่วยกระตุ้นให้เกิดราก ได้ทำน้ำหมักจากข้าวงอกแทนฮอร์โมนจิบเบอเรลลิน (Gibberellin) และมีการให้ปุ๋ยพร้อมระบบน้ำลดการใช้แรงงานได้
- มีการทำธนาคารน้ำใต้ดิน เพื่อสำรองแหล่งน้ำใต้ดินลงสู่ชั้นดินที่อุ้มน้ำ ซึ่งจะเก็บน้ำในหน้าฝนที่ปริมาณมาก เพื่อเอามาใช้ในหน้าแล้ง
- นำความรู้การวางแผนแปลงมาจัดวางพื้นที่ตามทิศเหนือใต้ เพื่อให้พืชที่ปลูกได้รับแสงในช่วงเวลาที่เหมาะสม
- การกำจัดศัตรูพืช โรค/แมลง ด้วยสารชีวภัณฑ์ โดยใช้สมุนไพรที่ปลูกในสวน ผลผลิตที่ได้มีความปลอดภัย



## 2. ความสำเร็จของผลงาน และความยั่งยืนในอาชีพ

- มีการวางแผนการผลิตปลูกพืช และเลี้ยงสัตว์ การจัดทำแผนผังฟาร์ม ปฏิทินการเพาะปลูก จัดทำบัญชีฟาร์ม
- เป็นวิสาหกิจชุมชนชนสมุนไพรอินทรีย์ อำเภอแก่งหางแมว ที่ได้รับการอนุญาตให้ปลูกกัญชา เพื่อการแพทย์ถูกต้องตามกฎหมาย
- มีการนำผลผลิตแต่ละชนิดมาเพิ่มมูลค่าโดยการแปรรูป
- นำระบบโซลาร์เซลล์มาใช้ในพื้นที่การเกษตร เช่น ระบบการให้น้ำ ระบบไฟฟ้าโรงเรือน และที่พักอาศัยเป็นการลดต้นทุนค่าใช้จ่ายไฟฟ้า



### 3. ความเป็นผู้นำและการเสียสละเพื่อส่วนรวม

- เป็นผู้ริเริ่มการจัดตั้งกลุ่มต่างๆ เช่น แปลงใหญ่ วิสาหกิจชุมชน ธนาคารต้นไม้
- เป็นจุดเรียนรู้การทำเกษตรแบบผสมผสานเกษตรอินทรีย์ เศรษฐกิจพอเพียง พร้อมเป็นวิทยากรให้ความรู้แก่ผู้มาศึกษา ดูงานอย่างต่อเนื่องตลอดจนเป็นค่ายฝึกเด็กนักเรียนให้เรียนรู้ เรื่องการดำเนินชีวิตตามแนวทางเศรษฐกิจพอเพียง
- เป็นแพทย์แผนไทยที่ใช้ระบบการรักษาโดยจัดตำรับยาเฉพาะ บุคคลให้ความรู้และรักษาอาการเจ็บไข้ของบุคคลทั่วไป

### 4. การอนุรักษ์ทรัพยากรธรรมชาติและสิ่งแวดล้อม

- ปลุกพืชคลุมดิน เช่น กระจง ขมิ้นชัน ไพล ฯลฯ
- มีการทำธนาคารน้ำใต้ดิน เพื่อสำรองแหล่งน้ำใต้ดินลงสู่ชั้น ดินที่อุ้มน้ำ ซึ่งเก็บน้ำในหน้าฝนที่ปริมาณ น้ำฝนเยอะเพื่อเอามาใช้ในหน้าแล้ง
- ทำปุ๋ยหมักสูตรต่าง ๆ โดยพัฒนาสูตรปุ๋ยหมักเป็นปุ๋ยเบญจ มূলที่เหมาะสมกับพื้นที่
- ทำการปรับสภาพพื้นที่ เพื่อไม่ให้เหมาะสมต่อการระบาดของ แมลง และพยายามดูแลรักษาระบบนิเวศในพื้นที่ให้เกิดความ สมดุลระหว่างแมลงที่เป็นศัตรูพืชกับแมลงที่เป็นประโยชน์





## นายสุปัน ปะวันโน

เกษตรกรดีเด่น ระดับเขต (สสก.ที่ 4)  
สาขาอาชีพไร่นาสวนผสม ประจำปี 2565

ที่อยู่ : 27 หมู่ที่ 2 ตำบลจัวบา  
อำเภอวาปีปทุม จังหวัดมหาสารคาม



“งาน คือ ชีวิต ครอบครัว คือ จิตใจ”





### แผนผังฟาร์ม

พื้นที่ทำการเกษตร : จำนวน 8 ไร่  
 แรงงาน : แรงงานในครอบครัว จำนวน 3 คน  
 แหล่งน้ำ : บ่อน้ำ จำนวน 4 บ่อ

### กิจกรรมที่ดำเนินการ

ด้านพืช : ข้าว มะม่วง ชมพู่ ฝรั่ง มะพร้าวน้ำหอม  
 ส้มโอ ยางนา ประดู่ป่า สะเดา พืชผัก  
 ด้านประมง : เลี้ยงปลาเบญจพรรณ  
 ด้านปศุสัตว์ : เลี้ยงวัว กบนา ไก่พื้นเมือง และไก่ไข่

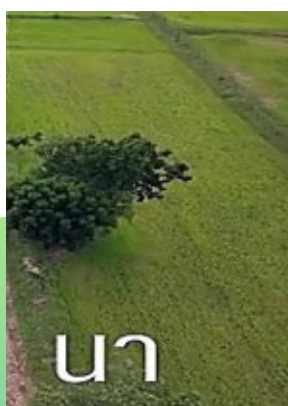
# 1. ความคิดริเริ่ม และความพยายามฟันฝ่าอุปสรรค ในการสร้างผลงาน

## ความคิดริเริ่ม

“น้ำ” เป็นปัจจัยสำคัญในการดำเนินชีวิต และการทำการเกษตร ดังนั้นหากจะทำการเกษตรจะต้องมีแหล่งน้ำเสียก่อนจากสภาพพื้นที่เดิมจำนวน 8 ไร่ เป็นพื้นที่สำหรับทำนาโดยอาศัยน้ำฝนในการทำนา ส่งผลให้การผลิตข้าวไม่ได้ผลผลิตเต็มที่ ต้องทำการเพาะปลูกพืชอื่น ๆ ร่วมกับการทำนา จึงเป็นที่มาของแนวความคิด “ปรับเปลี่ยนการทำเกษตรเชิงเดี่ยวมาเป็นเกษตรผสมผสาน” เพื่อให้ครอบครัวมีความสุข ลดรายจ่ายในครัวเรือนทำให้มีรายได้เพิ่มขึ้น ซึ่งก่อให้เกิดความยั่งยืนในการประกอบอาชีพ

## จุดเปลี่ยน

ได้เริ่มศึกษาเรียนรู้จากแหล่งเรียนรู้ต่าง ๆ และร่วมฝึกอบรมในโครงการต่างๆ จนได้น้อมนำแนวพระราชดำริ พระราชดำรัส หลักการทรงงานต่าง ๆ ของในหลวงรัชการที่ 9 น้อมนำไปสู่การปฏิบัติให้เหมาะสมกับอาชีพเกษตรมุ่งเน้นการทำเกษตรที่พึ่งพาตนเอง โดยมีการทำเกษตรที่ปลอดภัยต่อชีวิตเป็นมิตรกับสังคม และสิ่งแวดล้อมอาศัยธรรมชาติช่วยธรรมชาติ น้อมนำหลักการ “เกษตรทฤษฎีใหม่” มาปรับใช้ในการบริหารพื้นที่เป็น “น้ำ นา ป่า บ้าน” โดยบูรณาการหลักปรัชญาของเศรษฐกิจพอเพียงมาใช้ในการดำเนินชีวิต



## ความพยายามฟื้นฟ้อุปสรรค

- มีระบบการปลูกพืชแบบผสมผสานโดยปรับสภาพโครงสร้างของดินปลูกเพื่อกินและอยู่พร้อมเพิ่มกิจกรรมในการผลิตมากขึ้น และมีการพัฒนามาตรฐานการผลิตการตลาดเริ่มเข้าสู่ระบบการขายเป็นการปลูกเพื่อให้มีรายได้ ขยายพื้นที่ปลูกพืช และได้ส่งเสริมสนับสนุนให้เป็น“ศูนย์เรียนรู้เศรษฐกิจพอเพียงและเกษตรอินทรีย์ตำบลจ้งวา”
- มีการศึกษาพัฒนาและปรับปรุงคุณภาพการผลิตและแก้ไขปัญหาเกี่ยวกับน้ำอย่างต่อเนื่องมีการเจาะบ่อบาดาลขนาดใหญ่ เพื่อเติมน้ำในบ่อให้เพียงพอต่อการปลูกพืชตลอดทั้งปี
- มีการแปรรูปผลผลิตทางการเกษตร มีการแปรรูปกล้วยเป็นกล้วยฉาบ กล้วยตาก ปลาร้าบอง ปลาต้ม ปลาแดดเดียว ข้าวอินทรีย์ และมุ่งสู่การทำผลิตภัณฑ์ OTOP พร้อมทั้งขยายช่องทางเข้าสู่การตลาดออนไลน์





## 2. ความสำเร็จของผลงาน และความยั่งยืนในอาชีพ

- มีการจัดทำแผนผังฟาร์ม ปฏิทินการเพาะปลูก ทำบัญชีฟาร์ม นำมาใช้วางแผนผลิต/ตลาดได้อย่างชัดเจน
- มีการปรับปรุงคุณภาพของดินอย่างต่อเนื่อง เช่น ใช้วิธีการปรับปรุงดินก่อนปลูกซึ่งส่วนผสมขึ้นอยู่กับชนิดพืชที่เพาะปลูก
- มีการจัดโครงสร้างการปลูกพืชและเลี้ยงสัตว์อย่างเป็นระบบ พึ่งพาอาศัยซึ่งกันและกัน
- มีการวางแผนและเตรียมสถานที่เพื่อพัฒนาสู่แหล่งท่องเที่ยวเชิงเกษตร
- กิจกรรมต่างๆ ภายในสวน ทั้งปลูกพืชและเลี้ยงสัตว์
- ต่างเอื้อประโยชน์เกื้อหนุนกันอย่างต่อเนื่อง หมุนเวียนกันไป ตามฤดูกาล



### 3. ความเป็นผู้นำและการเสียสละเพื่อส่วนรวม

- เป็นคณะกรรมการศูนย์เรียนรู้การเพิ่มประสิทธิภาพการผลิตสินค้าเกษตร (ศพก.) อำเภอวาปีปทุม
- เป็นคณะกรรมการอาสาสมัครเกษตรระดับตำบล
- เป็นประธานปราชญ์เกษตรตำบลจัวบา
- เป็นประธานวิชาหกิจชุมชนกลุ่มเกษตรพอเพียงบ้านจัวบา
- เป็นอาสาสมัครเกษตรหมู่บ้าน (อกม.)
- เป็นผู้ขึ้นทะเบียนเกษตรกร
- เป็นวิทยากร ได้แก่ การทำไร่นาสวนผสม เกษตรทฤษฎีใหม่ การเพาะเห็ด
- การทำดินปลูก การเพาะกล้าไม้ พืชผักอินทรีย์ และการบริหารจัดการระบบน้ำ

### 4. การอนุรักษ์ทรัพยากรธรรมชาติและสิ่งแวดล้อม

- ปลูกพืชโดยใช้แนวคืดสวนครัว 9 ชั้นแบบพึ่งพาอาศัย มีพืชหลายชนิด ทั้งไม้ยืนต้น ไม้ผล ผัก ปลูกหญ้าทั้งบนบกและในน้ำ ทำให้เกิดระบบนิเวศน์ที่ดี
- ใช้ไตรโคเดอร์มาป้องกันโรคพืช และใช้บิวเวอร์เรียในการกำจัดศัตรูพืชในแปลงผัก
- ใช้กักตักกาน้ำตาลดักแมลงในธรรมชาติ





ฟาร์มพอเรา เกษตรทฤษฎีใหม่

## นายประเสริฐ สมทะนะ

เกษตรกรดีเด่น ระดับเขต (สสก.ที่ 6)  
สาขาอาชีพไร่นาสวนผสม ประจำปี 2565

ที่อยู่ : 23 หมู่ที่ 6 ตำบลสถาน  
อำเภอเชียงของ จังหวัดเชียงราย



“เข้าใจ เข้าถึง และพัฒนาตามปรัชญา  
ของเศรษฐกิจพอเพียง”





### แผนผังฟาร์ม

**พื้นที่ทำการเกษตร :** จำนวน 6 ไร่ 1 งาน 94 ตารางวา  
**แรงงาน :** แรงงานในครอบครัว จำนวน 2 คน  
 แรงงานประจำ จำนวน 3 คน  
**แหล่งน้ำ :** บ่อน้ำ จำนวน 2 บ่อ

### กิจกรรมที่ดำเนินการ

**ด้านพืช :** ผักสวนครัว กล้วยน้ำว้า และไม้ผล

**ด้านประมง :** เลี้ยงปลาจระเม็ด ปลาน้ำจืด กบ และแห่นแดง

**ด้านปศุสัตว์ :** การเลี้ยงไก่ไข่ และไก่เนื้อ

จำนวน 4 สายพันธุ์  
 แมลงทำเงิน ได้แก่ ตั๊กแตน แมงดา  
 แมงกระชอน

# 1. ความคิดริเริ่ม และความพยายามฟันฝ่าอุปสรรค ในการสร้างผลงาน

## ความคิดริเริ่ม

นายประเสริฐ สมทะนะ เดิมประกอบอาชีพเกษตรกรรมแบบการปลูกพืชเชิงเดี่ยว เช่น การทำไร่ข้าวโพด และการทำนาข้าว โดยทำได้ปีละ 2 ครั้ง แม้มีรายได้มากแต่มองข้ามต้นทุนที่มองไม่เห็น ประกอบกับราคาผลผลิตไม่แน่นอน แต่มีต้นทุนการผลิตสูง ทำให้ขาดทุนผนวกกับเกิดภัยธรรมชาติ ทำให้ผลผลิตเสียหายหรือไม่เป็นไปตามเป้าหมายที่วางไว้

## จุดเปลี่ยน

การทำเกษตรตั้งแต่อดีตจนถึงปัจจุบัน มีรายได้ที่ลุ่มๆดอนๆ และมีต้นทุนการผลิตสูง ประกอบกับเกิดภัยธรรมชาติทำให้ผลผลิตเสียหายทำให้ขาดทุนจึงปรับกระบวนการคิดใหม่ทำอย่างไรให้ตนเองและครอบครัวอยู่รอดได้ แต่ยังคงทำไร่ข้าวโพดเลี้ยงสัตว์ และการทำนาเพื่อสร้างรายได้รายปี



## ความพยายามฟื้นฟ้อุปสรรค

- ปี พ.ศ. 2560 ปรีกษาเกษตรตำบล และคึกษาโครงการเกษตรทฤษฎีใหม่ โดยปรับเปลี่ยนจากนาข้าวมาขุดสระน้ำ เพื่อกักเก็บน้ำ เลียงปลาไว้บริโภค และจำหน่าย ปลุกพืชอายุสั้น และได้เข้าร่วมโครงการปรับเปลี่ยนเกษตรกรรมทางเลือกรอื่นกับกรมส่งเสริมการเกษตร
- ปี พ.ศ. 2562 ได้ดำเนินกิจกรรมตามแนวเกษตรทฤษฎีใหม่ อย่างเต็มรูปแบบ



## 2. ความสำเร็จของผลงาน และความยั่งยืนในอาชีพ

- มีการเพาะเลี้ยงปลาจระเม็ดน้ำจืดจำหน่ายและส่งออกประเทศเพื่อนบ้าน โดยใช้วัสดุเหลือใช้และหยวกกล้วยเป็นส่วนประกอบ
- มีการเลี้ยงไก่ไข่และไก่เนื้อ จำหน่ายลูกไก่ เนื้อไก่ และมูลไก่ สร้างรายได้จำนวนมาก
- มีการใช้นวัตกรรม เช่น ระบบน้ำ ตู้อัดไข่จากตู้เย็นเก่า รางให้น้ำแบบไทยประดิษฐ์ เต้าแก๊สชีวมวล เครื่องหยอดเมล็ดพันธุ์ ข้าวโพด และถอกลบต่อซัง เป็นต้น
- ปู่หมักอัจฉริยะ อาหารไก่อารมณ์ดี อาหารปลาฟิชบอล
- เลี้ยงกบในนาข้าว ขวดพลาสติกกิวบับไล่แมลง
- จัดตั้งศูนย์การเรียนรู้ “ฟาร์มพ่อเรา เกษตรทฤษฎีใหม่”



### 3. ความเป็นผู้นำและการเสียสละเพื่อส่วนรวม

- เป็นกำนัน
- ประธานหมู่บ้านเศรษฐกิจพอเพียง
- ประธานแปลงใหญ่ข้าว
- รองประธานแปลงใหญ่ข้าวโพด
- ประธาน ศพก.เครือข่าย
- Smart Farmer ต้นแบบ
- เป็นจุดเรียนรู้การทำเกษตรทฤษฎีใหม่ และไร่นาสวนผสม
- มีประสบการณ์บรรยายถ่ายทอดความรู้และสาธิตให้แก่เกษตรกร สร้างเครือข่ายการเรียนรู้ในพื้นที่ และตำบลข้างเคียง

### 4. การอนุรักษ์ทรัพยากรธรรมชาติและสิ่งแวดล้อม

- มีการปรับปรุงบำรุงดิน โดยใช้ปุ๋ยอินทรีย์ ปุ๋ยหมัก ปุ๋ยชีวภาพ
- ปุ๋ยพืชสด ไม่เผาตอซัง ใช้ฟางข้าวคลุมดิน
- ป้องกันกำจัดศัตรูพืชโดยวิธีผสมผสาน ปลูกพืชหมุนเวียน
- ใช้สารชีวภัณฑ์ควบคุมโรคพืช ใช้วิธีกลป้องกันกำจัดแมลงศัตรูพืช
- มีแหล่งน้ำไว้ใช้ตลอดฤดูกาลส่งน้ำในแปลงผักด้วยระบบสปริงเกอร์
- มีการจัดการโรงเรือนเลี้ยงสัตว์และบ่อปลาน้ำมูลสัตว์มาทำปุ๋ยหมักลดกลิ่นรบกวน
- มีการเก็บพันธุ์ข้าว และพันธุ์ผักพื้นบ้านไว้ใช้เอง และจำหน่าย
- นำวัสดุติบจากธรรมชาติมาผลิตอาหารสัตว์





## ที่ปรึกษา

นายเข้มแข็ง ยุติธรรมดำรง  
นางปาลสิน พวงมี

อธิบดีกรมส่งเสริมการเกษตร

ผู้อำนวยการกองวิจัยและพัฒนางานส่งเสริมการเกษตร

## คณะผู้เรียบเรียง

นายจิรวิทย์ เสงหิรัญญวงษ์  
นางสาวณัฐริดา ห้าวหาญ  
นางสาวพิมพ์ประภา สิ้นคำคุณ  
นางสาวเสาวณิต เทพมงคล  
นางสาวพีรชา มณีชาติ  
นางสาวรัตนภรณ์ นพพูน  
นางสาวอารีย์วรรณ เหลืองทอง

ผู้อำนวยการกลุ่มจัดการฟาร์มและเกษตรกรรมยั่งยืน

นักวิชาการส่งเสริมการเกษตรชำนาญการพิเศษ

นักวิชาการส่งเสริมการเกษตรชำนาญการ

นักวิชาการส่งเสริมการเกษตรชำนาญการ

นักวิชาการส่งเสริมการเกษตรชำนาญการ

นักวิชาการส่งเสริมการเกษตรชำนาญการ

นักวิชาการส่งเสริมการเกษตร

## จัดทำ

กลุ่มจัดการฟาร์มและเกษตรกรรมยั่งยืน  
กองวิจัยและพัฒนางานส่งเสริมการเกษตร  
กรมส่งเสริมการเกษตร  
โทร. 0 2940 6055



กรมส่งเสริมการเกษตร  
เลขที่ 2143/1 ถนนพหลโยธิน แขวงลาดยาว  
เขตจตุจักร กรุงเทพมหานคร 10900