



รายงานประจำปี 2566



กองวิจัยและพัฒนางานส่งเสริมการเกษตร
กรมส่งเสริมการเกษตร

คำนำ

กองวิจัยและพัฒนางานส่งเสริมการเกษตร กรมส่งเสริมการเกษตร เป็นหน่วยงานที่มีบทบาทหน้าที่ในการศึกษา วิจัย พัฒนาการปฏิบัติงานตามระบบส่งเสริมการเกษตร พัฒนางานวิชาการด้านส่งเสริมการเกษตร ประสานความร่วมมืองานวิจัยระหว่างหน่วยงานที่เกี่ยวข้องกับงานส่งเสริมการเกษตร ส่งเสริมการมีส่วนร่วมของชุมชน การจัดการฟาร์มและเกษตรกรรมยั่งยืน ภูมิปัญญาท้องถิ่นและนวัตกรรมด้านการเกษตร การปรับเปลี่ยนการผลิตสินค้าให้เหมาะสมกับพื้นที่ ตลอดจนการดำเนินงานตามนโยบายของกรมส่งเสริมการเกษตร โดยมีเป้าหมายเพื่อให้เกษตรกรอยู่ดีมีสุขอย่างยั่งยืนต่อไป

ปีงบประมาณ 2566 กรมส่งเสริมการเกษตรให้ความสำคัญกับการใช้เทคโนโลยีดิจิทัลในการเพิ่มประสิทธิภาพการทำงาน และการขับเคลื่อน BCG Model ให้เป็นส่วนหนึ่งของงานส่งเสริมการเกษตร สร้างการรับรู้แก่บุคลากรทุกระดับให้มีความเข้าใจและร่วมกันขับเคลื่อน รวมทั้งบูรณาการการทำงานกับทุกภาคส่วน ตามแนวคิด “Keep Going Keep Growing” ก้าวต่อไป เต็มโตอย่างต่อเนื่อง มุ่งขับเคลื่อน BCG สู่วิถีความยั่งยืนของภาคเกษตร ซึ่งกองวิจัยและพัฒนางานส่งเสริมการเกษตรได้นำแนวคิดดังกล่าวมาปรับใช้ในการดำเนินงานตามภารกิจและโครงการส่งเสริมการเกษตรที่รับผิดชอบ ก่อให้เกิดผลอย่างเป็นรูปธรรมตามที่ปรากฏในรายงานประจำปีฉบับนี้

คณะผู้จัดทำได้รวบรวม และสรุปผลการดำเนินงานตามรายงานผลการดำเนินงานฉบับนี้ ซึ่งได้รับความร่วมมือเป็นอย่างดีจากกลุ่ม ฝ่ายต่างๆ ภายในกอง เพื่อเผยแพร่ผลการดำเนินงานในปีงบประมาณ 2566 ให้ผู้เกี่ยวข้องและผู้สนใจทราบ และใช้เป็นแนวทางในการดำเนินงานให้มีประสิทธิภาพยิ่งขึ้นในปีต่อไป

กองวิจัยและพัฒนางานส่งเสริมการเกษตร
กรมส่งเสริมการเกษตร

สารจากผู้อำนวยการกองวิจัยและพัฒนางานส่งเสริมการเกษตร



ในปีงบประมาณ พ.ศ.2566 กองวิจัยและพัฒนางานส่งเสริมการเกษตร ได้ดำเนินการตามภารกิจหน้าที่ความรับผิดชอบ พร้อมทั้งพัฒนาแนวทางการทำงานให้มีประสิทธิภาพเพิ่มขึ้น ตัวอย่างเช่น

- การผลักดันการทำงานวิจัยพร้อมใช้สู่การขยายผลในพื้นที่ของเกษตรกร เพื่อให้เกิดการยอมรับและปรับเปลี่ยนเทคโนโลยี เพิ่มประสิทธิภาพการผลิต

- การส่งเสริมการใช้เทคโนโลยีที่มีความแม่นยำสูงภายใต้โครงการ 1 อำเภอ 1 แปลงเกษตรอัจฉริยะ ให้แก่เจ้าหน้าที่และเกษตรกร เพื่อยกระดับภาคการเกษตรไทยรองรับการเปลี่ยนแปลงของสภาพอากาศ

- การพัฒนาเจ้าหน้าที่ส่งเสริมการเกษตรในทุกระดับ ให้มีความรู้ ความเข้าใจ และเข้าถึงเครื่องมือการทำงาน

ตามระบบส่งเสริมการเกษตร ได้แก่ การส่งเสริมการเกษตรเชิงพื้นที่ การพัฒนางานประจำสู่งานวิจัย (R2R) เป็นต้น

- การส่งเสริม พัฒนาระบบการปลูกพืชของเกษตรกรให้สอดคล้องกับสภาพพื้นที่ ภูมิสังคม ภูมิปัญญาท้องถิ่น เพื่อการรักษาสมดุลระบบนิเวศ และสิ่งแวดล้อม

หวังเป็นอย่างยิ่งว่ารายงานประจำปี 2566 ของกองวิจัยและพัฒนางานส่งเสริมการเกษตรฉบับนี้จะเป็นประโยชน์ต่อการวางแผนและพัฒนางานส่งเสริมการเกษตรในปีต่อไป ให้เกิดประสิทธิภาพ ส่งผลต่อการยกระดับอาชีพภาคการเกษตรและคุณภาพชีวิตของพี่น้องเกษตรกรต่อไป

นางปาลิติน พวงมี

ผู้อำนวยการกองวิจัยและพัฒนางานส่งเสริมการเกษตร

สารบัญ

ส่วนที่

1

ข้อมูลภาพรวมของหน่วยงาน

1

วิสัยทัศน์ พันธกิจ อำนาจหน้าที่

1

โครงสร้างองค์กร

2

ผู้บริหาร

4

ส่วนที่

2

ผลงานของกองวิจัยและพัฒนางานส่งเสริมการเกษตร

5

ผลงานตามยุทธศาสตร์และภารกิจ

- > ระบบบริหารจัดการแปลงเกษตรด้วยระบบเกษตรอัจฉริยะ (HandySense) 6
 - > โครงการส่งเสริมงานวิจัยเพื่อพัฒนางานส่งเสริมการเกษตร 9
 - > โครงการศูนย์เรียนรู้การเพิ่มประสิทธิภาพการผลิตสินค้าเกษตร (ศพก.) 12
 - > ระบบส่งเสริมการเกษตร T&V System 14
 - > การจัดทำแผนพัฒนาการเกษตรระดับอำเภอ 16
 - > การขับเคลื่อนการดำเนินงานคณะกรรมการ เครือข่าย ศพก. แปลงใหญ่ และ YSF ระดับประเทศ 17
 - > การคัดเลือกเกษตรกรดีเด่น ระดับประเทศ สาขาอาชีพไร่นาสวนผสม 20
 - > การส่งเสริมการปลูกไม้ยืนต้นและไม้มีค่าในพื้นที่เกษตรกรรม 22
 - > โครงการบริหารจัดการการผลิตสินค้าเกษตรตามแผนที่เกษตร เพื่อการบริหารจัดการเชิงรุก (Agri-Map) 24
 - > ประสานความร่วมมือระหว่างหน่วยงานวิชาการและมหาวิทยาลัย 26
 - > โครงการพัฒนาฐานข้อมูลภูมิปัญญาท้องถิ่นด้านการเกษตร เพื่อเสริมสร้างอัตลักษณ์พื้นถิ่น 28
- งบประมาณรายจ่ายประจำปีงบประมาณ 2566 31
- งานการเงิน บัญชี พัสดุ และสารบรรณ 31

ส่วนที่

3

บุคลากร

32

เจ้าหน้าที่กลุ่ม/ฝ่าย

33

คณะผู้จัดทำ

42

ส่วนที่ 1 ข้อมูลภาพรวมของหน่วยงาน

วิสัยทัศน์

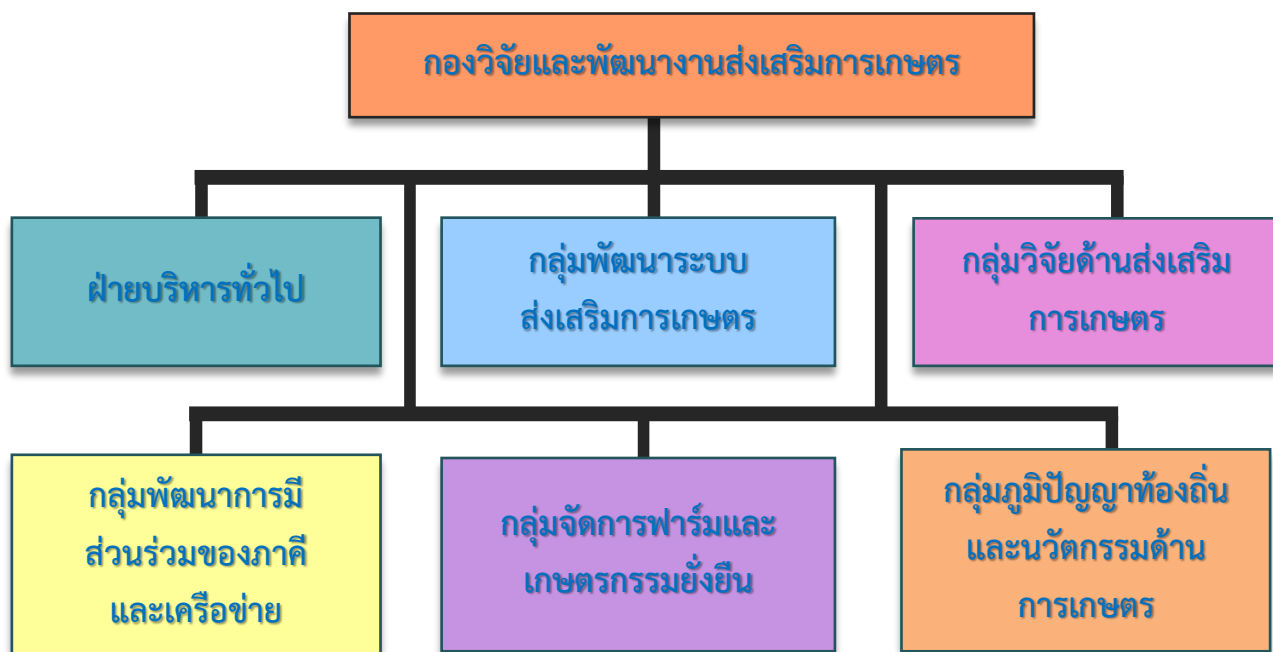
เป็นศูนย์กลางการวิจัยและพัฒนางานส่งเสริมการเกษตร

พันธกิจ

1. ศึกษา วิจัย และพัฒนาระบบส่งเสริมการเกษตร
2. ศึกษา วิจัย เพื่อพัฒนางานส่งเสริมการเกษตร
3. ประสานงานวิจัยระหว่างหน่วยงานวิชาการที่เกี่ยวข้องกับงานส่งเสริมการเกษตร
4. ปฏิบัติงานร่วมและหรือสนับสนุนการปฏิบัติงานของหน่วยงานอื่น ๆ หรือที่ได้รับมอบหมาย

อำนาจหน้าที่

1. การพัฒนางานวิจัยให้มีคุณภาพและมีคุณค่าแก่การใช้ประโยชน์และเผยแพร่ต่อสาธารณะ
2. เพิ่มขีดสมรรถนะบุคลากรด้านการวิจัยและด้านการปฏิบัติงานส่งเสริมการเกษตร
3. เสริมสร้างสังคมแห่งการเรียนรู้และการปฏิบัติงานส่งเสริมการเกษตร
4. ขยายและพัฒนาศักยภาพกลไกเครือข่ายการวิจัยและพัฒนาส่งเสริมการเกษตร



โครงสร้างองค์กร

กองวิจัยและพัฒนางานส่งเสริมการเกษตร

ฝ่ายบริหารทั่วไป

1. งานบริหารทั่วไป รับผิดชอบงานธุรการ งานสารบรรณ งานประชุม งานพิมพ์ งานถ่ายเอกสาร งานประสานราชการทั่วไปของสำนักงานและยานพาหนะ
2. งานแผนงานและงบประมาณ รับผิดชอบการจัดทำคำของบประมาณ การควบคุมการใช้จ่ายงบประมาณ การจัดทำแผนปฏิบัติงาน และรายงานผลการใช้จ่ายงบประมาณ
3. งานบริหารบุคคล รับผิดชอบการควบคุมวันทำการ การลา การประเมินผลการปฏิบัติราชการ การสรรหา และการจ้างพนักงานราชการ
4. งานการเงินและบัญชี รับผิดชอบในการจัดทำบัญชี การเบิก-จ่าย และเก็บรักษาเงินของสำนักงาน
5. งานพัสดุ รับผิดชอบการจัดซื้อ-จัดจ้าง จัดทำทะเบียนพัสดุ เก็บรักษารายการเบิกจ่ายซ่อมบำรุงและจำหน่ายออกบัญชี
6. ปฏิบัติหน้าที่อื่น ๆ ตามที่ได้รับมอบหมาย

กลุ่มพัฒนาระบบส่งเสริมการเกษตร

1. ศึกษา วิจัย และพัฒนาระบบส่งเสริมการเกษตร
2. ศึกษา พัฒนารูปแบบและแนวทางการปฏิบัติงานตามระบบส่งเสริมการเกษตร
3. ประสานและส่งเสริมการขับเคลื่อนการดำเนินงานตามระบบส่งเสริมการเกษตร
4. สนับสนุน และเชื่อมโยงกลไกการทำงานในระดับพื้นที่
5. ปฏิบัติงานด้านอื่น ๆ ตามที่ได้รับมอบหมาย

กลุ่มวิจัยด้านส่งเสริมการเกษตร

1. ศึกษา วิจัย และพัฒนาระบบงานวิชาการส่งเสริมการเกษตร
2. พัฒนารูปแบบการวิจัยและการทำผลงานวิชาการส่งเสริมการเกษตร ให้คำแนะนำการดำเนินการวิจัยด้านส่งเสริมการเกษตร และบริหารจัดการทะเบียนวิชาการ
3. ส่งเสริมและพัฒนาการทำงานวิจัย และผลงานวิชาการ เพื่อประยุกต์ใช้ในงานส่งเสริมการเกษตร
4. ประสานงานวิจัยด้านส่งเสริมการเกษตรและสนับสนุนการดำเนินงานส่งเสริมการเกษตรกับหน่วยงานวิชาการ สถาบันการศึกษา และหน่วยงานที่เกี่ยวข้อง
5. ปฏิบัติงานอื่น ๆ ตามที่ได้รับมอบหมาย

กลุ่มจัดการฟาร์มและเกษตรกรมัยยั่งยืน

1. ศึกษา วิจัย และพัฒนาระบบฐานข้อมูลและรูปแบบการจัดการฟาร์ม และเกษตรกรมัยยั่งยืนตามแนวปรัชญาของเศรษฐกิจพอเพียง ตลอดจนการผลิตที่เป็นมิตรกับสิ่งแวดล้อม
2. ส่งเสริมและสนับสนุนให้เกิดกระบวนการเรียนรู้ที่เกี่ยวกับการจัดการฟาร์มและเกษตรกรมัยยั่งยืน
3. เป็นศูนย์กลางประสานงานด้านส่งเสริมระบบและรูปแบบการจัดการฟาร์มและเกษตรกรมัยยั่งยืน
4. ปฏิบัติงานอื่น ๆ ตามที่ได้รับมอบหมาย

โครงสร้างองค์กร

กองวิจัยและพัฒนางานส่งเสริมการเกษตร

กลุ่มภูมิปัญญาท้องถิ่น และนวัตกรรมด้านการเกษตร

1. ศึกษา วิเคราะห์ และจัดทำฐานข้อมูลองค์ความรู้ภูมิปัญญาท้องถิ่นและนวัตกรรมด้านการเกษตร
2. วิจัยและพัฒนาองค์ความรู้ภูมิปัญญาท้องถิ่นและนวัตกรรมด้านการเกษตรที่เหมาะสมกับสภาพพื้นที่
3. ส่งเสริมและสนับสนุนการนำภูมิปัญญาท้องถิ่นและนวัตกรรมด้านการเกษตรไปปรับใช้ในการส่งเสริมการเกษตร
4. ส่งเสริมและสนับสนุนให้การปกป้องคุ้มครองสิทธิประโยชน์อันเกิดจากภูมิปัญญาท้องถิ่นรวมถึงนวัตกรรมด้านการเกษตร
5. ปฏิบัติหน้าที่อื่น ๆ ตามที่ได้รับมอบหมาย

กลุ่มส่งเสริมการจัดการพื้นที่เขต เหมาะสมสำหรับการปลูกพืช

1. ศึกษา วิเคราะห์ กำหนดแนวทางและจัดทำแผนส่งเสริมและพัฒนาเพื่อการบริหารจัดการพื้นที่และทรัพยากรที่เหมาะสมกับศักยภาพ
2. ศึกษา วิเคราะห์ วิจัย พัฒนาองค์ความรู้ รูปแบบและวิธีการส่งเสริมและจัดการการผลิตที่เหมาะสมกับเขตความเหมาะสมสำหรับการปลูกพืชและศักยภาพของพื้นที่
3. กำหนดแนวทางมาตรการส่งเสริมและสนับสนุนการดำเนินงานขับเคลื่อนการบริหารจัดการพื้นที่ตามเขตเหมาะสมสำหรับการปลูกพืช
4. ประสานงานการดำเนินงานที่เกี่ยวข้องกับการบริหารจัดการพื้นที่เกษตรที่เหมาะสมสำหรับการปลูกพืช รวมทั้ง กำกับ ติดตาม รายงานผลการดำเนินงานในส่วนที่กรมส่งเสริมการเกษตรรับผิดชอบ
5. ปฏิบัติหน้าที่อื่น ๆ ตามที่ได้รับมอบหมาย

กลุ่มพัฒนาการมีส่วนร่วม ของภาคีและเครือข่าย

1. ศึกษา พัฒนา และสนับสนุนการดำเนินงานแบบมีส่วนร่วมของหน่วยงานภาคีและเครือข่าย
2. พัฒนาการใช้ประโยชน์งานวิจัย งานวิชาการเกษตรและองค์กรเกษตรกรต้นแบบ รวมทั้งการวางระบบฐานข้อมูลองค์ความรู้ ให้ผู้ใช้สามารถเข้าถึงได้ในรูปแบบการสื่อสารทางไกล
3. พัฒนาระบบการเรียนรู้ การใช้เครื่องมือ เทคนิคการส่งเสริมการเกษตร และส่งเสริมการพัฒนาขีดความสามารถในการจัดการเรียนรู้ของชุมชนและกลไกการทำงานตามระบบส่งเสริมการเกษตร
4. กำหนดแนวทางการประสานเชื่อมโยงการทำงานส่งเสริมการเกษตรในทุกกระดับ
5. พัฒนาระบบการให้บริการของสำนักงานในระดับภูมิภาคแบบสำนักงานอัจฉริยะ (Smart Office)
6. ปฏิบัติงานอื่น ๆ ตามที่ได้รับมอบหมาย



นางปาลลีน พงมี

ผู้อำนวยการกองวิจัยและพัฒนาส่งเสริมการเกษตร



นายถนัด เกิดงาม

ผู้อำนวยการกลุ่มพัฒนา

การมีส่วนร่วมของภาคีและเครือข่าย



นายจิริวิทย์ เฮงศิริธัญวงศ์

ผู้อำนวยการกลุ่มจัดการฟาร์ม

และเกษตรกรรมยั่งยืน



ดร.ปริญญารัตน์ กุลศิริ

ผู้อำนวยการกลุ่มวิจัย

ด้านส่งเสริมการเกษตร



นายเด่นพงษ์ เวียงศรีพานาวิตย์

ผู้อำนวยการกลุ่มพัฒนา

ระบบส่งเสริมการเกษตร



นางสาวภัทรมาศ พานพุ่ม

ผู้อำนวยการกลุ่มภูมิปัญญาท้องถิ่น

และนวัตกรรมด้านการเกษตร



นางสาวพัชรินทร์ พรมภาค

หัวหน้าฝ่ายบริหารทั่วไป

ส่วนที่ 2 ผลงานของกองวิจัยและพัฒนา งานส่งเสริมการเกษตร

ผลงานตามยุทธศาสตร์และภารกิจ



โครงการ 1 อำเภอ 1 แปลงเกษตรอัจฉริยะ

กิจกรรมส่งเสริมนวัตกรรมและเทคโนโลยีใหม่

"ระบบบริหารจัดการแปลงเกษตรด้วยระบบเกษตรอัจฉริยะ (HandySense)" ประจำปี พ.ศ. 2566

กรมส่งเสริมการเกษตรประสานความร่วมมือกับหน่วยงานที่เกี่ยวข้องทั้งภาครัฐและภาคเอกชน เพื่อนำเทคโนโลยีด้านต่างๆ มาประยุกต์ใช้ในแปลงเรียนรู้ โดยในปี 2564 - 2566 นำองค์ความรู้ คือ "ระบบบริหารจัดการแปลงเกษตรด้วยระบบเกษตรอัจฉริยะ (HandySense)" มาพัฒนาแปลงต้นแบบให้เป็นจุดเรียนรู้ และถ่ายทอดเทคโนโลยีในศูนย์ปฏิบัติการในสังกัดกรมส่งเสริมการเกษตร เพื่อให้เป็นศูนย์เรียนรู้เทคโนโลยีเกษตรอัจฉริยะ สำหรับถ่ายทอดเทคโนโลยีให้แก่เจ้าหน้าที่ส่งเสริมการเกษตรผู้ปฏิบัติงานในพื้นที่ ตลอดจนขยายผลสู่เกษตรกร และประชาชนที่สนใจเข้าสู่อาชีพการเกษตร มีผลการดำเนินงาน ดังนี้



1. การพัฒนาแปลงต้นแบบให้เป็นจุดเรียนรู้และถ่ายทอดเทคโนโลยี ศูนย์ปฏิบัติการ 36 จุด

ดำเนินการปรับปรุงแปลงเรียนรู้ พร้อมติดตั้งอุปกรณ์ระบบบริหารจัดการแปลงเกษตรอัจฉริยะ เพื่อเป็นจุดถ่ายทอดองค์ความรู้ และชุดสาธิตโรงเรือนอัจฉริยะแบบเคลื่อนที่ สำหรับถ่ายทอดองค์ความรู้นอกสถานที่



โครงการ 1 อำเภอ 1 แปลงเกษตรอัจฉริยะ

กิจกรรมส่งเสริมนวัตกรรมและเทคโนโลยีใหม่

"ระบบบริหารจัดการแปลงเกษตรด้วยระบบเกษตรอัจฉริยะ (HandySense)" ประจำปี พ.ศ. 2566

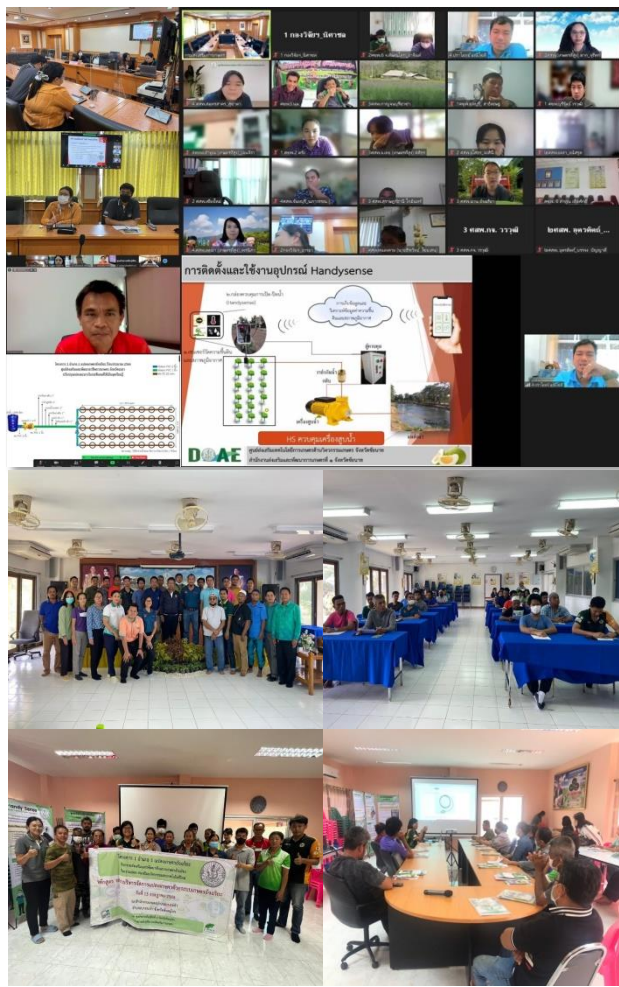
2. การถ่ายทอดองค์ความรู้นวัตกรรมและเทคโนโลยีใหม่

2.1 กองวิจัยและพัฒนางานส่งเสริมการเกษตรร่วมกับศูนย์เทคโนโลยีอิเล็กทรอนิกส์และคอมพิวเตอร์แห่งชาติ (เนคเทค) ดำเนินการถ่ายทอดองค์ความรู้ เพื่อเตรียมความพร้อมให้กับศูนย์ปฏิบัติการ 36 จุด ด้วยหลักสูตร ระดับ 1 - 2 ผ่านระบบออนไลน์ ในวันที่ 14 - 15 ธันวาคม 2565 มีผู้เข้าร่วมอบรมจำนวน 58 ราย และผ่านการทดสอบของหลักสูตร จำนวน 38 ราย

2.2 ศูนย์ปฏิบัติการ 36 ศูนย์ ดำเนินการถ่ายทอดองค์ความรู้สู่เกษตรกร และประชาชนที่สนใจ รวม 1,009 ราย

2.3 การเยี่ยมชม และศึกษาดูงานจากเกษตรกรและประชาชนผู้สนใจ รวมจำนวน 6,608 ราย ดังนี้

- แปลงเรียนรู้ จำนวน 4,345 ราย
- ชุดสาธิตโรงเรือนอัจฉริยะเคลื่อนที่ จำนวน 2,263 ราย



โครงการ 1 อำเภอ 1 แปลงเกษตรอัจฉริยะ

กิจกรรมส่งเสริมนวัตกรรมและเทคโนโลยีใหม่

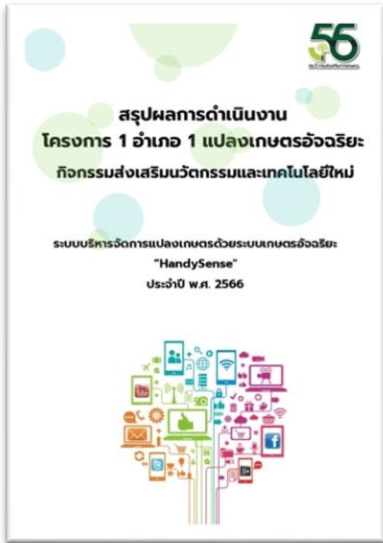
"ระบบบริหารจัดการแปลงเกษตรด้วยระบบเกษตรอัจฉริยะ (HandySense)" ประจำปี พ.ศ. 2566

3. การจัดทำสื่อประชาสัมพันธ์ และเอกสารเผยแพร่ กิจกรรมส่งเสริมนวัตกรรมและเทคโนโลยีใหม่ "ระบบบริหารจัดการแปลงเกษตรด้วยระบบเกษตรอัจฉริยะ (HandySense)"

โดยกองวิจัยและพัฒนางานส่งเสริมการเกษตร และศูนย์ปฏิบัติการ 36 จุด ดังนี้

สรุปผลการดำเนินงานประจำปี 2566

การประชาสัมพันธ์ผ่านวารสารส่งเสริมการเกษตร ปีที่ 56 ฉบับที่ 309 เดือน มีนาคม – เมษายน 2566



สื่อประชาสัมพันธ์ของศูนย์ปฏิบัติการ 36 จุด



**การนำผลงานวิจัยและนวัตกรรม
ไปใช้ประโยชน์ (RU: Research Utilization)**



กรมส่งเสริมการเกษตรได้รับทุนสนับสนุน ด้านการนำผลงานวิจัยและนวัตกรรมไปใช้ประโยชน์ (RU : Research Utilization) จากสำนักงานพัฒนาการวิจัยการเกษตร (องค์การมหาชน) หรือ สวก. โครงการวิจัยการเกษตร เรื่อง การส่งเสริมและพัฒนาการถ่ายทอดเทคโนโลยีการผลิตถั่วลิสงพันธุ์เกษตรศาสตร์ สวก. 1 เพื่อเพิ่มผลผลิตและคุณภาพในพื้นที่ภาคตะวันออกเฉียงเหนือ

ความสำคัญและที่มาของปัญหา เนื่องมาจากความต้องการใช้ถั่วลิสงมีปริมาณมากถึง 113,498 ตัน แต่ผลิตได้เพียง 25,074 ตัน (ร้อยละ 22) ทำให้มีการนำเข้าจากต่างประเทศปริมาณสูงถึง 89,387 ตัน คิดเป็นมูลค่ากว่า 2,002.90 ล้านบาท และปัญหาการขาดแคลนถั่วลิสงพันธุ์ดีที่ให้ผลผลิตสูงและต้านทานต่อโรคและแมลงศัตรูพืช ดังนั้นการพัฒนาเทคโนโลยีการผลิตถั่วลิสงด้านต่างๆ อย่างบูรณาการและถ่ายทอดชุดเทคโนโลยีดังกล่าวสู่เกษตรกรผู้ปลูกถั่วลิสงผ่านกระบวนการมีส่วนร่วม จึงเป็นแนวทางสำคัญที่สามารถช่วยแก้ปัญหาด้านการผลิตถั่วลิสง ยกกระดับผลผลิตถั่วลิสงของประเทศและสร้างรายได้อย่างมั่นคงให้กับเกษตรกร ซึ่งวัตถุประสงค์ของโครงการวิจัยการเกษตร มีดังนี้

1. เพื่อขยายผลการผลิตเมล็ดพันธุ์ ถั่วลิสงพันธุ์เกษตรศาสตร์ สวก. 1 ในกลุ่มเกษตรกรแปลงใหญ่และศูนย์ผลิตเมล็ดพันธุ์พืชตระกูลถั่วชุมชนภาคตะวันออกเฉียงเหนือ
2. เพื่อสร้างเครือข่ายเกษตรกรผู้ปลูกถั่วลิสงพันธุ์เกษตรศาสตร์ สวก.1 ในภาคตะวันออกเฉียงเหนือ โดยมีพื้นที่เป้าหมาย 12 จังหวัด คือ จังหวัดอุดรธานี มหาสารคาม ร้อยเอ็ด อำนาจเจริญ กาฬสินธุ์ สกลนคร ศรีสะเกษ ยโสธร บุรีรัมย์ ขอนแก่น นครพนม และจังหวัดมุกดาหาร

เทคโนโลยีกับการผลิตเมล็ดพันธุ์ถั่วลิสงพันธุ์เกษตรศาสตร์ สวก. 1 (ฤดูฝน)



ถั่วลิสงพันธุ์เกษตรศาสตร์ สวก. 1 ต้านทานต่อโรคยอดไหม้



เครื่องหยอดเมล็ดพืช โดยปลูกแบบแถวคู่ ระยะห่างระหว่างแถว 20 ซม. ระยะระหว่างหลุม 20 ซม.



ถั่วลิสงที่พันสารควบคุมการเจริญเติบโตของพืช จำนวน 2 ครั้ง ที่ระยะ 46 และ 60 วัน



เครื่องชุดและเครื่องปลิดฝักถั่วลิสงจากลำต้นตัดท้ายรถแทรกเตอร์ของบริษัทแม่รวยการเกษตร



เครื่องปลิดฝักถั่วลิสงของกรมวิชาการเกษตร

กระบวนการเวทีชุมชน



ถ่ายทอดความรู้



เก็บข้อมูลเกษตรกร ก่อนปลูก



ติดตามผลแปลงสาธิต

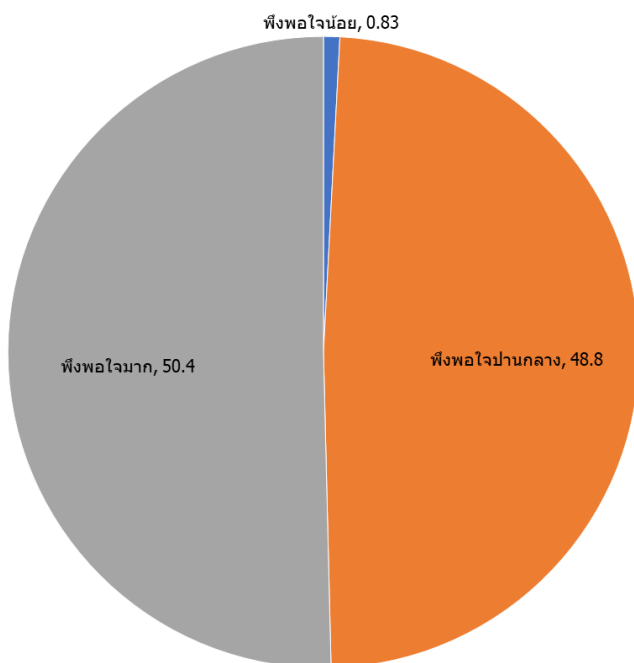


เก็บข้อมูลการยอมรับเทคโนโลยี
ของเกษตรกรหลังเก็บเกี่ยว

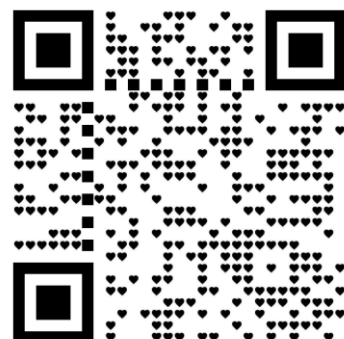
แปลงทดสอบเทคโนโลยี จังหวัดละ 2 ไร่ (รวม 24 ไร่)



ผลการศึกษา (ถั่วลันเตาสถิต)



จัดทำเอกสารและสื่อเผยแพร่
เรื่อง “ถอดความลับการส่งเสริมการเกษตรเชิงพื้นที่” สำหรับนักส่งเสริมการเกษตร



ศูนย์เรียนรู้การเพิ่มประสิทธิภาพการผลิตสินค้าเกษตร (ศพก.) เป็นศูนย์กลางการเรียนรู้ด้านเกษตรของชุมชน มีการถ่ายทอดความรู้และเทคโนโลยีการผลิต การบริหารจัดการ การตลาดให้แก่เกษตรกร รวมทั้งการให้บริการข้อมูลข่าวสารด้านการเกษตรในพื้นที่ เพื่อให้ ศพก. สามารถตอบสนองความต้องการด้านการเกษตรของชุมชนได้อย่างแท้จริง ผ่านเกษตรกรต้นแบบที่ประสบความสำเร็จในการเพิ่มประสิทธิภาพการผลิต การพัฒนาคุณภาพ และการปรับเปลี่ยนพฤติกรรมการผลิต ควบคู่ไปกับการยึดหลักปรัชญาของเศรษฐกิจพอเพียง ซึ่งถือเป็นกลไกสำคัญในการขับเคลื่อนงานส่งเสริมการเกษตรในพื้นที่ ซึ่งปัจจุบันมี ศพก.หลัก จำนวน 882 ศูนย์ (อำเภอละ 1 ศูนย์) และศูนย์เครือข่ายหรือจุดเรียนรู้อื่น ๆ ที่เป็นจุดเรียนรู้เฉพาะทาง จำนวน 13,954 ศูนย์ กระจายอยู่ทุกอำเภอทั่วประเทศ

ในปีงบประมาณ พ.ศ. 2566 มีการดำเนินกิจกรรมที่เกี่ยวข้องกับ ศพก. เป็นไปในรูปแบบผสมผสานทั้งแบบ Onsite และรูปแบบ Online โดยพิจารณาตามลักษณะกิจกรรม ความเหมาะสมของพื้นที่ และสถานการณ์การแพร่ระบาดในช่วงเวลาการดำเนินกิจกรรมนั้น ๆ โดยมีการดำเนินงานผ่านการจัดกระบวนการเรียนรู้แบบโรงเรียนเกษตรกร เน้นการเรียนรู้แบบเห็นของจริงให้กับเกษตรกรผู้นำ เกษตรกรรายใหม่ เกษตรกรที่เป็นสมาชิกแปลงใหญ่ หรือเกษตรกรที่เตรียมเพื่อจะเข้าเป็นสมาชิกแปลงใหญ่ จำนวน 26,460 ราย เพื่อนำความรู้ที่ได้รับไปปฏิบัติในพื้นที่ของตน นำไปสู่การลดต้นทุน เพิ่มผลผลิต และมีรายได้เพิ่มขึ้น นอกจากนี้ยังมีการพัฒนา ศพก. หลัก จำนวน 882 ศูนย์ พัฒนาศูนย์เครือข่าย จำนวน 3,528 ศูนย์ ประกอบด้วย ศูนย์จัดการดินปุ๋ยชุมชน (ศดปช.) จำนวน 882 ศูนย์ ศูนย์จัดการศัตรูพืชชุมชน (ศจช.) จำนวน 882 ศูนย์ และศูนย์เครือข่ายอื่น ๆ จำนวน 1,764 ศูนย์ มีการจัดงานวันถ่ายทอดเทคโนโลยีเพื่อเริ่มต้นฤดูกาลผลิตใหม่ (Field Day) ที่นำเสนอนิทรรศการความรู้และเทคโนโลยีที่เหมาะสมกับเกษตรกรและสามารถนำไปปฏิบัติได้ทั่วประเทศ จำนวน 575 จุด มีเกษตรกรเข้าร่วมงาน จำนวน 33,930 ราย สำหรับการขับเคลื่อนการดำเนินงานโครงการ ศพก. เพื่อให้เป็นไปอย่างมีประสิทธิภาพและเกิดผลเป็นรูปธรรม มีการดำเนินงานผ่านคณะกรรมการเครือข่ายระหว่าง ศพก. และแปลงใหญ่ ร่วมกัน เพื่อเป็นการเพิ่มศักยภาพการดำเนินงาน โดยแบ่งเป็น 4 ระดับ ได้แก่ ระดับประเทศ เขต จังหวัด และอำเภอ อย่างน้อย 4 ครั้งซึ่งสามารถดำเนินการจัดได้ 2 รูปแบบ ทั้งการประชุมรูปแบบปกติ (Onsite) หรือจัดประชุมรูปแบบออนไลน์ และได้ดำเนินการจัดอบรมเชิงปฏิบัติการหลักสูตรการพัฒนาประธาน ศพก. เพื่อเตรียมพร้อมผู้การเป็นผู้ประกอบการด้านการเกษตร ให้กับประธานกรรมการเครือข่าย ศพก./คณะกรรมการเครือข่าย ศพก. ระดับจังหวัด 77 จังหวัด พร้อมกันนี้ ศพก. ยังเป็นจุดให้บริการด้านการเกษตรแก่เกษตรกรในการอบรม/ดูงาน จำนวน 36,225 ราย มีการบริการข้อมูล ข่าวสาร/วิชาการ จำนวน 2,446 ครั้ง และให้บริการด้านการเกษตรต่าง ๆ จำนวน 7,104 ราย



โครงการศูนย์เรียนรู้การเพิ่มประสิทธิภาพการผลิตสินค้าเกษตร (ศพก.)

ประจำปีงบประมาณ พ.ศ. 2566

ในปีงบประมาณ พ.ศ. 2566 นอกจากมีการดำเนินงานดังกล่าวแล้ว ยังมีการประกวดศูนย์เรียนรู้การเพิ่มประสิทธิภาพการผลิตสินค้าเกษตร เพื่อคัดเลือกเกษตรกรต้นแบบที่มีผลงานดีเด่นในการบริหารจัดการศูนย์เรียนรู้การเพิ่มประสิทธิภาพการผลิตสินค้าเกษตรที่เป็นแหล่งเรียนรู้ในชุมชน และเป็นตัวอย่างในการขยายผลการส่งเสริมการผลิตสินค้าเกษตร การใช้เทคโนโลยี และนวัตกรรมทางด้านการเกษตรในชุมชน และพื้นที่อื่น โดยมีการดำเนินงานแบ่งเป็น 3 ระดับ ได้แก่ ระดับจังหวัด ระดับเขต และระดับประเทศ โดย ศพก.ที่ชนะเลิศระดับประเทศ ได้แก่ ศพก.อำเภอเมืองนครราชสีมา จังหวัดนครราชสีมา รองชนะเลิศอันดับที่ 1 ได้แก่ ศพก.อำเภอปะทิว จังหวัดชุมพร และรองชนะเลิศอันดับที่ 2 ได้แก่ ศพก.อำเภอบ้านลาด จังหวัดเพชรบุรี มีการสัมมนาเชิงปฏิบัติการพัฒนาศักยภาพเจ้าหน้าที่ผู้รับผิดชอบ โครงการ ศพก. ประกอบด้วยเจ้าหน้าที่ทั้งจากส่วนกลาง เขต จังหวัด อำเภอ และเกษตรกรต้นแบบ ศพก. ดีเด่น ระดับเขต จำนวน 6 ราย เข้าร่วมด้วย และมีพิธีมอบเกียรติบัตรแก่เจ้าหน้าที่ผู้รับผิดชอบโครงการ ศพก. ที่ได้รับเลือกเกษตรกรต้นแบบที่มีผลงานดีเด่น โดยมีผู้รับมอบเกียรติบัตรทั้งหมด 160 ราย ได้แก่ ระดับอำเภอ จำนวน 77 ราย ระดับจังหวัด จำนวน 77 ราย และระดับเขต จำนวน 6 ราย



กรมส่งเสริมการเกษตร ได้ใช้ระบบการฝึกอบรมและการเยี่ยมเยียนเกษตรกร (Training and Visit System : T & V System) เป็นกลไกหลักในการขับเคลื่อนงานในพื้นที่ ควบคู่ไปกับการพัฒนาองค์กร และการพัฒนาบุคลากร โดยในปีงบประมาณ พ.ศ. 2567 กรมส่งเสริมการเกษตรมุ่งเน้นพัฒนาการดำเนินงานให้เกิดผลสัมฤทธิ์ ตามแนวคิด “Keep Going, Keep Growing” เต็มโตอย่างต่อเนื่อง ปรับองค์กรเป็น Digital DOAE มุ่งขับเคลื่อน BCG สู่ความยั่งยืนของภาคเกษตร ซึ่งจะมีการพัฒนาเจ้าหน้าที่ส่งเสริมการเกษตรในระดับต่าง ๆ ผ่านเวทีตามระบบส่งเสริมการเกษตร เพื่อให้เจ้าหน้าที่ได้มีโอกาสแลกเปลี่ยนเรียนรู้ ประสบการณ์ ในการดำเนินงานที่ประสบความสำเร็จ รวมทั้งเป็นเวทีในการร่วมกันแก้ไขปัญหาในการดำเนินงานในพื้นที่ โดยกำหนดให้มีเวทีแลกเปลี่ยนเรียนรู้ใน ส่วนกลาง เขต จังหวัด และอำเภอ ดังนี้

1. สัมมนาเพื่อแลกเปลี่ยนเรียนรู้ วางแผนการขับเคลื่อนระบบส่งเสริมการเกษตร (T&V System)

เพื่อสร้างความเข้าใจแนวทางการดำเนินงานกิจกรรมต่าง ๆ และเพื่อร่วมกันแลกเปลี่ยนเรียนรู้ประสบการณ์ในการดำเนินงานที่ประสบความสำเร็จ รวมทั้งเป็นเวทีเชื่อมโยงวิชาการจากกอง/สำนัก ในส่วนกลาง หน่วยงานวิชาการ และกำหนดแนวทางในการขับเคลื่อนระบบส่งเสริมการเกษตรให้เป็นรูปธรรม



2. ประชุมเพื่อวางแผนแนวทางการดำเนินงานระบบส่งเสริมการเกษตร



กอง/สำนัก และสำนักงานส่งเสริมและพัฒนาการเกษตร ที่ 1 - 6 จัดทำกรอบ/ประเด็นการจัดเวทีแลกเปลี่ยนเรียนรู้ระดับเขต เพื่อให้การจัดเวทีแลกเปลี่ยนเรียนรู้ระดับเขตมีแนวทางการดำเนินงานที่ชัดเจนเป็นไปในทิศทางเดียวกัน ตลอดจนสนับสนุนการดำเนินงานของสำนักงานส่งเสริมและพัฒนาการเกษตร ในการใช้เวทีเพื่อพัฒนาบุคลากร

3. เวทีแลกเปลี่ยนเรียนรู้ระดับเขต (Regional Workshop : RW)



เพื่อให้เจ้าหน้าที่ส่งเสริมการเกษตรของจังหวัด ศูนย์ปฏิบัติการ เขต และส่วนกลาง ได้ร่วมกันแลกเปลี่ยนเรียนรู้ประสบการณ์การดำเนินงานส่งเสริมการเกษตรในพื้นที่เพื่อขับเคลื่อนโครงการส่งเสริมการเกษตรที่สำคัญ การกำหนดแผนการปฏิบัติงาน การติดตามนิเทศงาน และการสนับสนุนกระบวนการจัดการเรียนรู้อย่างมีประสิทธิภาพ

4. เวทีแลกเปลี่ยนเรียนรู้ระดับอำเภอ (District Workshop : DW)



เพื่อให้เจ้าหน้าที่ส่งเสริมการเกษตรของจังหวัดและอำเภอ ร่วมกันแลกเปลี่ยนเรียนรู้ประสบการณ์ในการดำเนินงานส่งเสริมการเกษตรในพื้นที่ การขับเคลื่อนโครงการส่งเสริมการเกษตรที่สำคัญ การกำหนดแผนการปฏิบัติงาน การติดตาม นิเทศงาน พร้อมทั้งการสนับสนุนกระบวนการจัดการเรียนรู้อย่างมีประสิทธิภาพ

5. ประชุมเกษตรจังหวัดและหัวหน้าส่วนราชการระดับเขต

การประชุมร่วมกันของผู้บริหารของเขต/จังหวัด/ศูนย์ปฏิบัติการ เพื่อการประสานและเชื่อมโยงการปฏิบัติงาน รวมทั้งการบริหารโครงการ/กิจกรรม ติดตามความก้าวหน้า และร่วมกันแก้ไขปัญหาในการปฏิบัติงานเวทีแลกเปลี่ยนเรียนรู้ระดับอำเภอประจำสัปดาห์ (Weekly Meeting : WM)



6. เวทีแลกเปลี่ยนเรียนรู้ระดับอำเภอประจำสัปดาห์ (Weekly Meeting : WM)

เป็นเวทีแลกเปลี่ยนเรียนรู้ของนักส่งเสริมการเกษตรในระดับอำเภอ เพื่อให้ นักส่งเสริมการเกษตร ได้แลกเปลี่ยนการดำเนินงานส่งเสริมการเกษตร ในช่วงสัปดาห์ที่ผ่านมา รวมทั้งวางแผนการดำเนินงานในช่วงสัปดาห์ถัดไป และปรับปรุงข้อมูล รวมทั้งติดตามแก้ปัญหา และอุปสรรคการดำเนินงาน



7. การติดตามงานตามระบบส่งเสริมการเกษตร

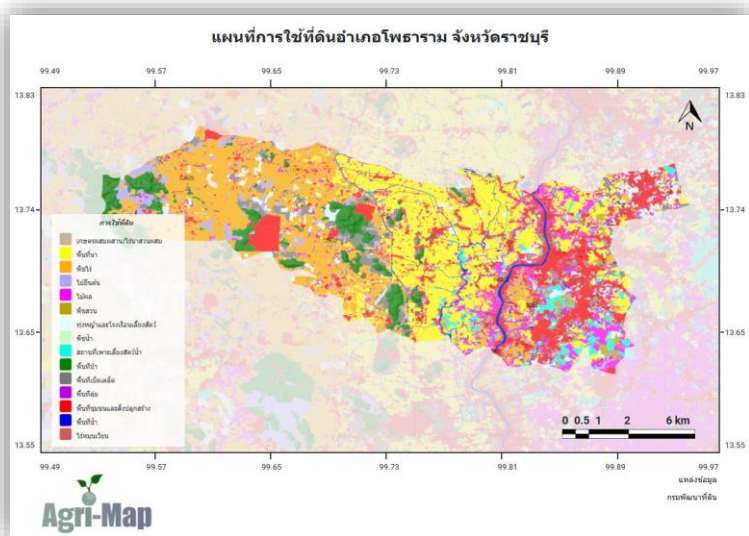
เพื่อติดตามการขับเคลื่อนงานส่งเสริมการเกษตร รับทราบปัญหา อุปสรรคในการปฏิบัติงานในพื้นที่ และร่วมแก้ไขปัญหาอุปสรรคที่เกิดขึ้น



การจัดทำแผนพัฒนาการเกษตรระดับอำเภอ

การจัดทำแผนพัฒนาการเกษตรระดับอำเภอ/ตำบลเป็นภารกิจที่กรมส่งเสริมการเกษตรกำหนดให้สำนักงานเกษตรอำเภอดำเนินการอย่างต่อเนื่องและตามระบบส่งเสริมการเกษตรกำหนดให้การจัดทำแผนพัฒนาการเกษตรทุกระดับเป็นองค์ประกอบหนึ่งของระบบส่งเสริมการเกษตรที่เป็นกลไกหลักในการขับเคลื่อนงานในพื้นที่

กรมส่งเสริมการเกษตรได้กำหนดให้สำนักงานเกษตรอำเภอทุกอำเภอดำเนินการทบทวน ปรับปรุงแผนพัฒนาการเกษตรระดับอำเภอ จำนวน 882 อำเภอเป็นประจำทุกปี เพื่อให้สอดคล้องกับสถานการณ์ของแต่ละพื้นที่ที่เปลี่ยนแปลงไปในแต่ละปี ทำให้สำนักงานเกษตรอำเภอแต่ละอำเภอมีแผนพัฒนาการเกษตรที่มีข้อมูลเนื้อหาเป็นปัจจุบัน ทั้งในส่วนของข้อมูลสภาพทั่วไป การวิเคราะห์สถานการณ์การเกษตรของอำเภอ แนวทางการพัฒนาและโครงการงบประมาณภายใต้แผนพัฒนาการเกษตรที่สามารถแก้ไขปัญหาตอบสนองความต้องการของชุมชนและเกษตรกรในพื้นที่ ซึ่งสำนักงานเกษตรอำเภอสามารถนำแผนพัฒนาการเกษตรที่ได้จัดทำไว้ไปขับเคลื่อนผ่านกลไกของศูนย์บริการและถ่ายทอดเทคโนโลยีการเกษตรประจำตำบล (ศบกต.) ในการนำข้อมูลของแต่ละตำบลที่อยู่ในแผนพัฒนาการเกษตรของอำเภอเสนอเพื่อบูรณาการกับแผนพัฒนาท้องถิ่นขององค์กรปกครองส่วนท้องถิ่น เพื่อจัดทำเป็นโครงการประจำปี เสนอขอรับการสนับสนุนงบประมาณจากองค์กรปกครองส่วนท้องถิ่น หรือสำนักงานเกษตรอำเภอประสานจัดส่งให้สำนักงานเกษตรจังหวัดนำไปใช้ประกอบการจัดทำแผนพัฒนาการเกษตรของจังหวัดเพื่อขอรับการสนับสนุนงบประมาณจากงบพัฒนาจังหวัด



การขับเคลื่อนการดำเนินงาน ศพก. และแปลงใหญ่ ผ่านการประชุมเชื่อมโยงคณะกรรมการเครือข่าย ศพก. และแปลงใหญ่ ระดับประเทศ

กองวิจัยและพัฒนาางานส่งเสริมการเกษตรร่วมกับสำนักส่งเสริมและจัดการสินค้าเกษตรร่วมกันขับเคลื่อนการดำเนินงานของศูนย์เรียนรู้การเพิ่มประสิทธิภาพการผลิตสินค้าเกษตร (ศพก.) และแปลงใหญ่ เพื่อบูรณาการการทำงานร่วมกัน ในอันที่จะเสริมศักยภาพการผลิตภาคการเกษตร โดย ศพก. ทำหน้าที่เป็นโรงเรียน เป็นครูให้ความรู้/เทคโนโลยีกับแปลงใหญ่ ในปีงบประมาณ พ.ศ. 2566 ได้ดำเนินการจัดประชุมเชื่อมโยงคณะกรรมการเครือข่ายศูนย์เรียนรู้การเพิ่มประสิทธิภาพการผลิตสินค้าเกษตร (ศพก.) และแปลงใหญ่ จำนวน 4 ครั้ง ดังนี้

ครั้งที่ 1 ระหว่างวันที่ 1 - 2 ธันวาคม 2565 ณ จังหวัดน่าน

ครั้งที่ 2 ระหว่างวันที่ 30 - 31 มีนาคม 2566 ณ จังหวัดศรีสะเกษ

ครั้งที่ 3 ระหว่างวันที่ 6 - 7 กรกฎาคม 2566 ณ จังหวัดสุราษฎร์ธานี

ครั้งที่ 4 ระหว่างวันที่ 31 สิงหาคม - 1 กันยายน 2566 ณ จังหวัดราชบุรี



การขับเคลื่อนการดำเนินงาน ศพก. และแปลงใหญ่ ผ่านการประชุมเชื่อมโยงคณะกรรมการเครือข่าย ศพก. และแปลงใหญ่ ระดับประเทศ

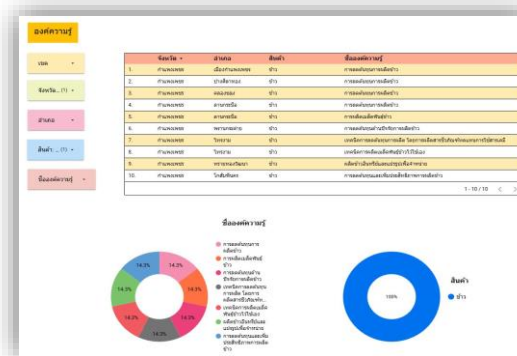
ผลจากการประชุมดังกล่าว ได้นำไปดำเนินการขับเคลื่อนต่อ ดังนี้

1. การพัฒนาประธาน ศพก. เพื่อเตรียมความพร้อมผู้ประกอบการด้านเกษตร ระหว่างวันที่ 26 - 28 มิ.ย. 66 ณ ห้องประชุม (Ballroom) ชั้น 4 โรงแรมเบสท์เวสเทิร์น นาดา ดอนเมือง แอร์พอร์ต แขวงอนุสาวรีย์ เขตบางเขน กรุงเทพมหานคร ผู้เข้ารับการอบรมฯ รวมทั้งสิ้น 160 คน เพื่อให้ผู้เข้ารับการอบรมประกอบด้วย ประธานคณะกรรมการเครือข่าย ศพก. หรือคณะกรรมการเครือข่าย ศพก. ระดับจังหวัด จำนวน 77 คน เจ้าหน้าที่ผู้รับผิดชอบงาน ศพก. ระดับจังหวัด จำนวน 77 คน และเจ้าหน้าที่ผู้รับผิดชอบงาน ศพก. ระดับเขต จำนวน 6 คน รวมทั้งสิ้น 160 คน มีความรู้/ทักษะในการเป็นผู้ประกอบการเกษตรสมัยใหม่ ใช้เทคโนโลยี และนวัตกรรมในการพัฒนาอาชีพการเกษตร และสามารถเชื่อมโยงการตลาดออนไลน์ รวมทั้งมีความสามารถในการจัดการธุรกิจเกษตร



การขับเคลื่อนการดำเนินงาน ศพก. และแปลงใหญ่ ผ่านการประชุมเชื่อมโยงคณะกรรมการเครือข่าย ศพก. และแปลงใหญ่ ระดับประเทศ

2. การอบรม Q อาสา ปิงปองประมาณ 2566 สำนักงานมาตรฐานสินค้าเกษตรและอาหารแห่งชาติ (มกอช.) ดำเนินการอบรม Q อาสา จำนวน 2 รุ่น จำนวน 75 คน
3. การส่งเสริมและพัฒนาอาชีพด้านปศุสัตว์ สำหรับ ศพก. ของกรมปศุสัตว์ภายใต้โครงการธนาคาร โค - กระบือ เพื่อเกษตรกรตามพระราชดำริ ข้อมูล ณ วันที่ 16 สิงหาคม 2566 มีเกษตรกรที่เข้าร่วมโครงการฯ จำนวน 404 ราย ได้รับสัตว์แล้วจำนวน 292 ราย แบ่งเป็นโคเนื้อ จำนวน 1,168 ตัว กระบือ จำนวน 294 ตัว รวมทั้งสิ้น 1,462 ตัว
4. ดำเนินการทบทวนปฏิญญาขับเคลื่อนการพัฒนาศูนย์เรียนรู้การเพิ่มประสิทธิภาพการผลิตสินค้าเกษตร และการส่งเสริมเกษตรแบบแปลงใหญ่ จากการได้มีการจัดทำปฏิญญาการขับเคลื่อนการพัฒนาศูนย์เรียนรู้การเพิ่มประสิทธิภาพการผลิตสินค้าเกษตร และการส่งเสริมการเกษตรแบบแปลงใหญ่ จังหวัดชลบุรี เมื่อวันที่ 23 กันยายน 2560 ณ โรงแรมแอมบาสซาเดอร์ ซิตี้ จอมเทียน จังหวัดชลบุรี ให้สอดคล้องกับสถานการณ์ และบริบทที่เปลี่ยนแปลงไป
5. การสำรวจข้อมูลการดำเนินงานและข้อมูลผลงานของศูนย์เรียนรู้การเพิ่มประสิทธิภาพการผลิตสินค้าเกษตร (ศูนย์หลัก) ตั้งแต่เริ่มต้นการดำเนินการในปี 2557 เพื่อให้มีข้อมูลของ ศพก. หลัก จำนวน 882 แห่ง ที่ครบถ้วน เป็นปัจจุบัน พร้อมวิเคราะห์ประมวลข้อมูลสรุปเป็นภาพรวมสำหรับนำเสนอ จัดทำรูปเล่มเอกสารแยกตามราย จังหวัด



การคัดเลือกเกษตรกรดีเด่น ระดับประเทศ
สาขาอาชีพไร่นาสวนผสม ประจำปี พ.ศ. 2566

กรมส่งเสริมการเกษตร ได้ดำเนินการคัดเลือกเกษตรกร บุคคลทางการเกษตร และสถาบันเกษตรกรดีเด่น ระดับประเทศ เป็นประจำทุกปี เพื่อเป็นการยกย่องเชิดชูเกียรติให้เป็นที่ปรากฏแก่สาธารณชน ตลอดจนเป็นการให้ความสำคัญ และสร้างขวัญกำลังใจให้แก่ผู้ประกอบการอาชีพเกษตรกรรม มีพลังใจสร้างผลงานที่เป็นประโยชน์ต่ออาชีพเกษตร ให้เกิดการพัฒนาย่างต่อเนื่อง เพื่อให้เกิดผลดีต่อประเทศ กองวิจัยและพัฒนางานส่งเสริมการเกษตรได้รับมอบหมายให้ดำเนินการคัดเลือกเกษตรกรดีเด่น ระดับประเทศ สาขาอาชีพไร่นาสวนผสม ระดับประเทศ ประจำปี พ.ศ. 2565 เพื่อเข้ารับพระราชทานโล่รางวัลในงานพระราชพิธีพืชมงคลจรดพระนังคัลแรกนาขวัญ ประจำปี 2566 โดยมีคณะทำงานคัดเลือกเกษตรกรดีเด่น สาขาอาชีพไร่นาสวนผสม ประกอบด้วย

1. นายจิรวิทย์ เฮงหิรัญญวงษ์ ผู้อำนวยการกลุ่มจัดการฟาร์ม ประธานคณะทำงาน และเกษตรกรรมยั่งยืน กองวิจัยและพัฒนางานส่งเสริมการเกษตร
2. นางพิสมัย พึ่งวิกรัย ผู้อำนวยการกลุ่มส่งเสริมไม้ดอก และไม้ประดับ สำนักส่งเสริมและจัดการสินค้าเกษตร คณะทำงาน
3. นางสาวพิมพ์ประภา สิ้นคำคุณ นักวิชาการส่งเสริมการเกษตรชำนาญการ กลุ่มจัดการฟาร์มและเกษตรกรรมยั่งยืน และเลขานุการ กองวิจัยและพัฒนางานส่งเสริมการเกษตร

ผลการคัดเลือก คือ นางสาวพนมรัตน์ รักเหล็ก เกษตรกรอำเภอไชยา จังหวัดสุราษฎร์ธานี ได้รับคัดเลือกเป็นเกษตรกรดีเด่น ระดับประเทศ สาขาอาชีพไร่นาสวนผสม ประจำปี พ.ศ. 2566



การคัดเลือกเกษตรกรดีเด่น ระดับประเทศ
สาขาอาชีพไร่นาสวนผสม ประจำปี พ.ศ. 2566

สำหรับปี พ.ศ. 2567 กรมส่งเสริมการเกษตร ได้แต่งตั้งคณะทำงานคัดเลือกเกษตรกร บุคคลทางการเกษตร และสถาบันเกษตรกรดีเด่น ระดับประเทศ ประจำปี พ.ศ. 2566 เพื่อเข้ารับพระราชทานโล่รางวัลในงานพระราชพิธีพืชมงคลจรดพระนังคัลแรกนาขวัญ ประจำปี 2566 โดยมีคณะทำงานคัดเลือกเกษตรกรดีเด่น สาขาอาชีพไร่นาสวนผสม ประกอบด้วยประกอบด้วย

1. นายจิรวีทย์ เสงหิรัญญวงษ์ ผู้อำนวยการกลุ่มจัดการฟาร์ม ประธานคณะทำงาน และเกษตรกรมัยยั้งยืน กองวิจิัย และพัฒนางานส่งเสริมการเกษตร
2. นางพิสมัย พึ่งวิกรัย ผู้อำนวยการกลุ่มส่งเสริมไม้ดอก และไม้ประดับ สำนักส่งเสริม และจัดการสินค้าเกษตร คณะทำงาน
3. นางสาวปนัดดา ทิพยะรัตน์ ผู้อำนวยการกลุ่มส่งเสริมการควบคุมศัตรูพืช โดยเทคโนโลยีรังสี กองส่งเสริม และเลขานุการ การอารักขาพืชและจัดการดินปุ๋ย คณะทำงาน

ซึ่งในปี พ.ศ. 2566 ได้ดำเนินการคัดเลือกเกษตรกรดีเด่น สาขาอาชีพไร่นาสวนผสม ระดับประเทศ เรียบร้อยแล้ว ขณะนี้อยู่ระหว่างการเสนอผลการคัดเลือกให้คณะกรรมการพิจารณาผลการคัดเลือกเกษตรกร บุคคลทางการเกษตร และสถาบันเกษตรกรดีเด่นระดับประเทศ ประจำปี พ.ศ. 2566 พิจารณาต่อไป



กองวิจัยและพัฒนางานส่งเสริมการเกษตรได้ดำเนินการส่งเสริมเกษตรกรรมยั่งยืนรูปแบบต่าง ๆ ทั้งการทำเกษตรทฤษฎีใหม่ เกษตรผสมผสานในพื้นที่ไม่เหมาะสม และการส่งเสริมการปลูกไม้ยืนต้นและไม้มีค่าในพื้นที่เกษตรกรรม เพื่อให้เกิดการพัฒนาภาคการเกษตรที่สมดุลและยั่งยืน ทั้งในมิติเศรษฐกิจ สังคมและสิ่งแวดล้อม สร้างอาชีพเกษตรกรรมที่มั่นคง สร้างรายได้ให้แก่เกษตรกร เพิ่มพื้นที่สีเขียว เป็นแหล่งดูดซับคาร์บอนซึ่งสามารถรองรับการเปลี่ยนแปลงของสภาพภูมิอากาศ (Climate Change) ในปีงบประมาณ 2566 มีการดำเนินกิจกรรมดังนี้

1. สัมมนาเชิงปฏิบัติการ เรื่อง แนวทางการส่งเสริมปลูกไม้ยืนต้นและไม้มีค่าในพื้นที่เกษตรกรรม เพื่อสร้างความรู้ความเข้าใจให้กับเจ้าหน้าที่และเกษตรกรเกี่ยวกับกฎหมายและระเบียบที่เกี่ยวข้องกับการปลูกไม้ยืนต้นและไม้มีค่า การกำหนดให้ไม้ยืนต้นเป็นหลักประกันทางธุรกิจเพื่อขอสินเชื่อจากสถาบันการเงินซึ่งเป็นการเพิ่มโอกาสเข้าถึงแหล่งทุนแก่เกษตรกร รวมทั้งเพื่อแลกเปลี่ยนเรียนรู้ประสบการณ์การส่งเสริมการปลูกไม้ยืนต้นและไม้มีค่าของหน่วยงานต่างๆ ได้แก่ การส่งเสริมโครงการธนาคารต้นไม้และชุมชนไม้มีค่าของธนาคารเพื่อการเกษตรและสหกรณ์การเกษตร (ธ.ก.ส.) การส่งเสริมระบบวนเกษตรในเขตปฏิรูปที่ดินของสำนักงานการปฏิรูปที่ดินเพื่อเกษตรกรรม เป็นต้น นำมาปรับใช้ในงานส่งเสริมเกษตรกรรมยั่งยืนของกรมส่งเสริมการเกษตร โดยจัดสัมมนาในรูปแบบผสมผสานทั้งแบบ Onsite และ Online เมื่อวันที่ 17 มีนาคม 2566 ณ ห้องประชุม 7 ชั้น 5 กรมส่งเสริมการเกษตร ผู้เข้าร่วมสัมมนาประกอบด้วย เจ้าหน้าที่กรมส่งเสริมการเกษตรส่วนกลาง เขต จังหวัด และเกษตรกร ศูนย์เรียนรู้หลักหรือเครือข่ายของศูนย์เรียนรู้การเพิ่มประสิทธิภาพการผลิตสินค้าเกษตร (ศพก.) ซึ่งเป็นต้นแบบด้านเกษตรผสมผสาน ไร่นาสวนผสม หรือวนเกษตร รวมทั้งสิ้น 177 คน



2. ขับเคลื่อนโครงการต้นกล้าสานฝันปันรัก...สู่ลูกหลาน ตามนโยบายของกระทรวงเกษตรและสหกรณ์ ร่วมกับกองขยายพันธุ์พืช เพื่อส่งเสริมและสนับสนุนไม้มีค่า ไม้ผล ไม้ยืนต้นเศรษฐกิจและพืชผักพืชอาหาร ประกอบด้วยพันธุ์พืชเศรษฐกิจ ได้แก่ ไม้ สะเดา มะขามเปรี้ยว มะม่วง พันธุ์ไม้ผล ได้แก่ อะโวคาโดกล้วย พันธุ์พืชผักสมุนไพร และประสานงานขอรับการสนับสนุนกล้าพันธุ์ไม้มีค่าจากกรมป่าไม้ กระทรวงทรัพยากรธรรมชาติและสิ่งแวดล้อม โดยมุ่งหวังส่งเสริมเกษตรกรทำการเกษตรผสมผสานตามระบบเกษตรกรรมยั่งยืน ช่วยให้เกษตรกรสามารถลดค่าใช้จ่ายจากการปลูกพืชไว้บริโภคในครัวเรือน มีกิจกรรมที่ดำเนินการประกอบด้วย

2.1 กำหนดเป้าหมายเกษตรกรที่เข้าร่วมโครงการปรับเปลี่ยนพื้นที่ทำการเกษตรไม่เหมาะสม (Zoning) และศูนย์เรียนรู้การเพิ่มประสิทธิภาพการผลิตสินค้าเกษตร (ศพก.) ซึ่งเป็นเกษตรกรต้นแบบและสมาชิก ศพก. จำนวนทั้งสิ้น 27,537 ราย



2.2 ติดตามความก้าวหน้าการดำเนินงานโครงการในช่วงหลังปลูก พบว่า เกษตรกรที่เข้าร่วมโครงการได้นำพันธุ์พืชที่ได้รับการสนับสนุนไปปลูกในพื้นที่ตามระบบเกษตรผสมผสาน เพื่อเป็นไม้กินได้ ไม้ใช้สอย หลักเศรษฐกิจพอเพียง และยังมีการนำพันธุ์พืชที่ได้รับไปขยายพันธุ์และแจกจ่ายให้กับเกษตรกรรายอื่นที่สนใจ โดยรวมเกษตรกรมีความพึงพอใจมากที่ได้รับการคัดเลือกเข้าร่วมโครงการ นอกจากนี้เกษตรกรเห็นถึงความสำคัญของการปลูกต้นไม้เพื่อเก็บไว้เป็นมรดกให้กับลูกหลานในอนาคต

โครงการบริหารจัดการการผลิตสินค้าเกษตรตามแผนที่เกษตร เพื่อการบริหารจัดการเชิงรุก (Agri-Map)

ดำเนินการภายใต้นโยบายการบริหารจัดการพื้นที่เกษตรกรรม (Zoning by Agri-Map) ของกระทรวงเกษตรและสหกรณ์ มีวัตถุประสงค์เพื่อให้เกษตรกรวางแผนและผลิตสินค้าเกษตรได้เหมาะสมกับศักยภาพของพื้นที่ตามเขตความเหมาะสมสำหรับปลูกพืช และปัจจัยทางเศรษฐกิจอื่น ๆ และเพื่อให้เกษตรกรมีรายได้และคุณภาพชีวิตที่ดีขึ้นหลังจากการปรับเปลี่ยนการผลิตพืช

จากการดำเนินการส่งเสริมให้เกษตรกรปรับเปลี่ยนการผลิตพืชที่เหมาะสมตามแผนที่ Agri-Map โดยอบรมให้ความรู้และศึกษาดูงานการปลูกพืชทางเลือกชนิดใหม่ และสนับสนุนปัจจัยการผลิตที่จำเป็นในการปรับเปลี่ยนการผลิตพืชชนิดใหม่ที่เหมาะสมให้แก่เกษตรกรที่เข้าร่วมโครงการ สรุปผลการดำเนินงานได้ดังนี้

1. มีเกษตรกรเข้าร่วมโครงการ จำนวน 1,028 ราย
2. มีพื้นที่ปรับเปลี่ยนการผลิตจากพืชเดิมที่ปลูกในพื้นที่ที่ไม่เหมาะสม (S3 และ N) เป็นชนิดสินค้าใหม่ที่เหมาะสมกับพื้นที่ จำนวน 2,966 ไร่ (จากเป้าหมายพื้นที่ 2,920 ไร่) โดยส่วนใหญ่มีการปรับเปลี่ยนจากพืชเดิม เช่น ข้าว มันสำปะหลัง ข้าวโพดเลี้ยงสัตว์ เป็นพืชที่ให้ผลตอบแทนสูงกว่า เช่น ไม้ผล ไม้ยืนต้น พืชผัก สมุนไพร เครื่องเทศ หญ้าเลี้ยงสัตว์ โดยมีการปรับเปลี่ยนเป็นไม้ผลมากที่สุด จำนวน 1,324 ไร่ คิดเป็นร้อยละ 44.64 รองลงมาปรับเปลี่ยนเป็นเกษตรผสมผสาน จำนวน 1,039 ไร่ คิดเป็นร้อยละ 35.03
3. ผลตอบแทนสุทธิที่ได้รับ สรุปจากการจัดเก็บข้อมูลเกษตรกรเข้าร่วมโครงการตามแบบรายงานผลการปรับเปลี่ยนการผลิตในพื้นที่ที่ไม่เหมาะสม ในส่วนพืชอายุสั้นที่ให้ผลผลิตแล้ว พบว่า
 - 3.1 ปรับเปลี่ยนจากข้าว/ข้าวโพดเลี้ยงสัตว์เป็นเผือก มีผลตอบแทนสุทธิเพิ่มขึ้น 45,000 บาท/ไร่
 - 3.2 ปรับเปลี่ยนจากมันสำปะหลังเป็นหน่อไม้ฝรั่ง มีผลตอบแทนสุทธิเพิ่มขึ้น 172,100 บาท/ไร่
 - 3.3 ปรับเปลี่ยนจากข้าวโพดเลี้ยงสัตว์เป็นพืชผัก มีผลตอบแทนสุทธิเพิ่มขึ้น 9,448 บาท/ไร่
 - 3.4 ปรับเปลี่ยนจากข้าวเป็นข้าวโพดเลี้ยงสัตว์ มีผลตอบแทนสุทธิเพิ่มขึ้น 4,426 บาท/ไร่
4. จัดทำสื่อวีดิทัศน์นำเสนอการดำเนินงานโครงการบริหารจัดการการผลิตสินค้าเกษตรตามแผนที่เกษตรเพื่อการบริหารจัดการเชิงรุก (Agri - Map) และตัวอย่างเกษตรกรที่เข้าร่วมโครงการฯ ในปีที่ผ่านมา ใน 58 จังหวัด เพื่อใช้ประโยชน์ในการเผยแพร่ผลงาน สร้างการรับรู้การดำเนินงานโครงการฯ รวมจำนวน 74 เรื่อง
5. จัดสัมมนาเชิงปฏิบัติการเพื่อพัฒนาการดำเนินงานโครงการบริหารจัดการการผลิตสินค้าเกษตรตามแผนที่เกษตรเพื่อการบริหารจัดการเชิงรุก (Agri - Map) ให้แก่เจ้าหน้าที่จากส่วนกลาง เขต และจังหวัด จำนวน 59 คน ระหว่างวันที่ 21 - 23 กันยายน 2566 ณ โรงแรมลีลาวดีรีสอร์ท อำเภอเมืองสระบุรี จังหวัดสระบุรี โดยมีกิจกรรมดังนี้
 - 5.1 ศึกษาดูงาน แปลงเกษตรกรต้นแบบการปรับเปลี่ยนการผลิตพืชตาม Agri - Map และศึกษาดูงาน เรื่อง “การปลูกเมล่อน การสร้างแบรนด์และการจำหน่ายสินค้า”
 - 5.2 การบรรยาย แนวทางการผลิตสินค้าการเกษตรทางเลือกที่มีอนาคต (Future Crops) วิทยาการจากสำนักงานเศรษฐกิจการเกษตรที่ 7 จังหวัดชัยนาท
 - 5.3 แบ่งกลุ่มสรุปผลจากการดูงานและอภิปรายการดำเนินงานโครงการเพื่อพัฒนารูปแบบและแนวทางขับเคลื่อนการดำเนินงานการบริหารจัดการการผลิตสินค้าเกษตรตามแผนที่เกษตรเพื่อการบริหารจัดการเชิงรุก (Agri - Map)

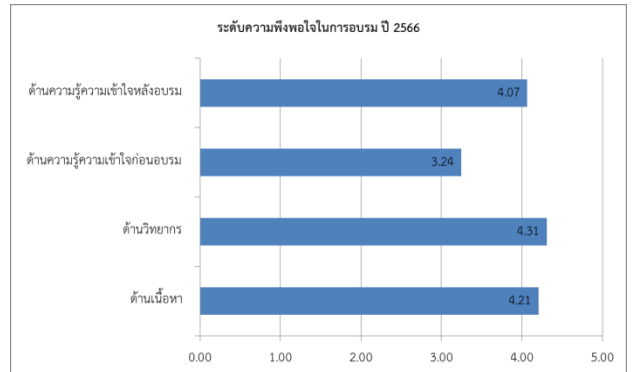
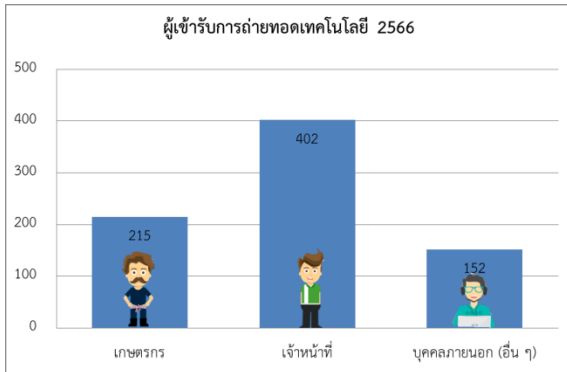
โครงการบริหารจัดการการผลิตสินค้าเกษตรตามแผนที่เกษตร เพื่อการบริหารจัดการเชิงรุก (Agri-Map)



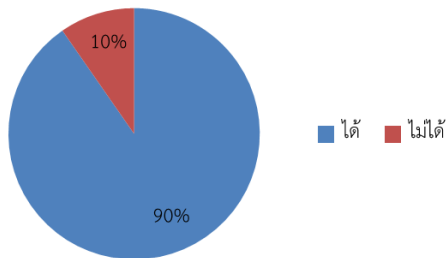
ประสานความร่วมมือระหว่างหน่วยงานวิชาการ และมหาวิทยาลัย

หน่วยงานวิชาการ

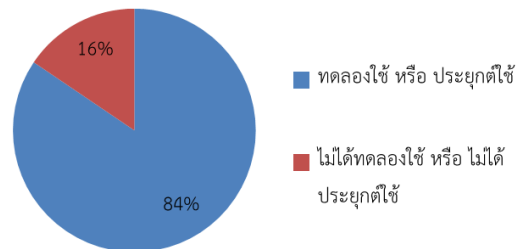
การส่งเสริมและขยายผลงานวิจัยระหว่างกรมส่งเสริมการเกษตร ร่วมกับสำนักงานพัฒนาการวิจัยการเกษตร (องค์การมหาชน) หรือ สวก. ผ่านระบบออนไลน์ Application Zoom จำนวน 6 เรื่อง และอบรมเชิงปฏิบัติการ จำนวน 1 เรื่อง โดยขยายผลในเกษตรกร จำนวน 215 ราย เจ้าหน้าที่ จำนวน 402 ราย บุคคลภายนอก (อื่นๆ) จำนวน 152 ราย รวมทั้งหมด 769 ราย



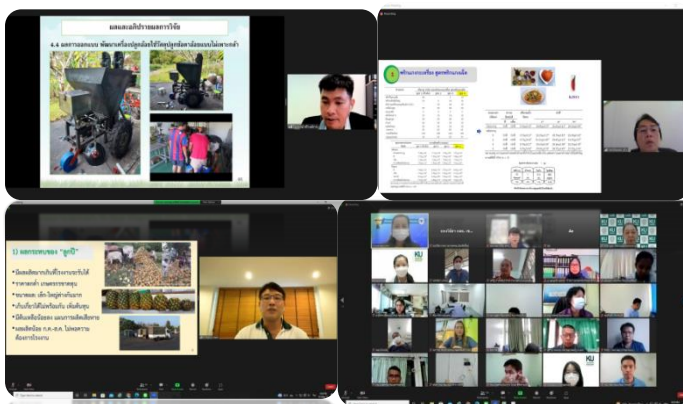
การนำความรู้ที่ได้รับไปเผยแพร่ / ถ่ายทอด



การนำความรู้ที่ได้รับไปทดลองใช้ หรือ นำไปประยุกต์ใช้



อบรมระบบออนไลน์



อบรมเชิงปฏิบัติการ





การประสานเชื่อมโยงเพื่อจัดทำความร่วมมือ (MOU) ร่วมกับสถาบันการศึกษา คือ จุฬาลงกรณ์มหาวิทยาลัย และสถาบันเทคโนโลยีปทุมวัน โดยวัตถุประสงค์ของการพัฒนาความร่วมมือเพื่อการพัฒนาการเรียนการสอนและร่วมพัฒนาบุคลากร การนำงานวิจัยพร้อมใช้ขยายผลสู่เกษตรกร และการร่วมทำงานวิจัยเพื่อแก้ไขปัญหาของเกษตรกร

ความร่วมมือกับหน่วยงานต่าง ๆ เช่น กรมวิชาการเกษตร ในด้านการส่งเสริมการใช้ประโยชน์ผลงานวิจัย และต่อยอดงานวิจัยภาคการเกษตร บริษัท ยูนิคทรานส์ฟอรั่มเมชั่น จำกัด ในด้านการพัฒนารูปแบบการส่งเสริมการเกษตรโดยใช้ประโยชน์จากแพลตฟอร์มเชื่อมโยงเกษตรกร และความร่วมมือด้านวิชาการ และสนับสนุนการนำเทคโนโลยีและนวัตกรรมสู่การใช้ประโยชน์ ร่วมกับ บริษัท สยามคูโบต้าคอร์ปอเรชั่น จำกัด และ ธนาคารเพื่อการเกษตรและสหกรณ์การเกษตร (ธ.ก.ส.)

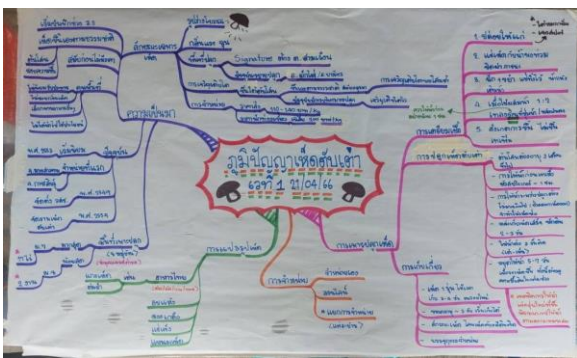
โดยมีขั้นตอนในการประสานเชื่อมโยงเพื่อจัดทำความร่วมมือดังนี้

1. ประสาน เชื่อมโยง หน่วยงานภายในกรมส่งเสริมการเกษตร และหน่วยงานภายนอกที่ร่วมจัดทำ MOU เพื่อขับเคลื่อนโครงการและกิจกรรมให้บรรลุวัตถุประสงค์ เช่น การพัฒนาเกษตรกรสูงวัย
2. ร่วมกำหนดพื้นที่เป้าหมายในการเป็นต้นแบบการขับเคลื่อนงานส่งเสริมการเกษตรตามวัตถุประสงค์ความร่วมมือ
3. ร่วมวิเคราะห์ห้ปัญหาของพื้นที่ และค้นหาผลงานวิจัยที่ตรงกับปัญหา
4. ร่วมกำหนดแนวทางการดำเนินการขยายผลงานวิจัยพร้อมใช้ที่เหมาะสมกับการแก้ไขปัญหาของพื้นที่
5. ร่วมกันดำเนินการขับเคลื่อนโครงการ ถอดบทเรียน และสรุปผล



โครงการส่งเสริมและพัฒนาสินค้าเกษตรอัตลักษณ์พื้นถิ่น กิจกรรมพัฒนาฐานข้อมูลภูมิปัญญาท้องถิ่นด้านการเกษตรเพื่อเสริมสร้างอัตลักษณ์พื้นถิ่น

ต่อเนื่องจากปีงบประมาณ พ.ศ. 2564 กรมส่งเสริมการเกษตรได้กำหนดแนวทางการส่งเสริมการใช้ภูมิปัญญาท้องถิ่นในการผลิตทางการเกษตร รวมทั้งอนุรักษ์พันธุ์พืชท้องถิ่น และฟื้นฟูวิถีชีวิตที่เป็นเอกลักษณ์ของชุมชนเกษตร โดยใช้หลักการพัฒนางานส่งเสริมการเกษตรเชิงพื้นที่ (Area base) และกระบวนการมีส่วนร่วมของชุมชนในการรวบรวมข้อมูลองค์ความรู้เกี่ยวกับภูมิปัญญาท้องถิ่น เพื่อเผยแพร่ข้อมูลองค์ความรู้จากภูมิปัญญาท้องถิ่นด้านการเกษตร รวมถึงการพัฒนาต่อยอดองค์ความรู้จากภูมิปัญญาท้องถิ่น



ในปีงบประมาณ พ.ศ. 2566 ได้ดำเนินงานโครงการส่งเสริมและพัฒนาสินค้าเกษตรอัตลักษณ์พื้นถิ่น กิจกรรมพัฒนาฐานข้อมูลภูมิปัญญาท้องถิ่นด้านการเกษตรเพื่อเสริมสร้างอัตลักษณ์พื้นถิ่นต่อเนื่องจากปี พ.ศ. 2564 – 2565 ซึ่งมีเป้าหมายในการสำรวจข้อมูลภูมิปัญญาท้องถิ่นด้านการเกษตรที่จัดเก็บในตัวเกษตรกรหรือชุมชน ครอบคลุมพื้นที่ 76 จังหวัดทั่วประเทศและกรุงเทพมหานคร คัดเลือกภูมิปัญญาท้องถิ่นด้านการเกษตรวางแผนการพัฒนาจากพื้นที่ร่วมกับผู้ที่เกี่ยวข้องและดำเนินการขับเคลื่อนแผนพัฒนาต่อยอดองค์ความรู้ภูมิปัญญาท้องถิ่นของพื้นที่ให้เกิดความต่อเนื่องและยั่งยืน



โครงการส่งเสริมและพัฒนาสินค้าเกษตรอัตลักษณ์พื้นถิ่น

กิจกรรมพัฒนาฐานข้อมูลภูมิปัญญาท้องถิ่นด้านการเกษตรเพื่อเสริมสร้างอัตลักษณ์พื้นถิ่น

ในการดำเนินงานโครงการส่งเสริมและพัฒนาสินค้าเกษตรอัตลักษณ์พื้นถิ่น กิจกรรมพัฒนาฐานข้อมูลภูมิปัญญาท้องถิ่นด้านการเกษตรเพื่อเสริมสร้างอัตลักษณ์พื้นถิ่น ปีงบประมาณ พ.ศ.2566 ประกอบด้วย 4 กิจกรรม

1. พัฒนาฐานข้อมูลภูมิปัญญาท้องถิ่นและนวัตกรรมในงานส่งเสริมการเกษตร

กองวิจัยและพัฒนางานส่งเสริมการเกษตร ได้ดำเนินการจัดประชุมการพัฒนาฐานข้อมูลภูมิปัญญาท้องถิ่นและนวัตกรรมในงานส่งเสริมการเกษตร เพื่อสนับสนุนการดำเนินงานโครงการฯ การพัฒนาและปรับปรุงฐานข้อมูลภูมิปัญญาท้องถิ่นและนวัตกรรมด้านการเกษตร ตั้งแต่ ปี 2564 จนถึงปัจจุบัน มีผลการจัดเก็บข้อมูลภูมิปัญญาท้องถิ่นด้านการเกษตรจำนวน 1,546 ข้อมูล และข้อมูลนวัตกรรมด้านการเกษตร จำนวน 200 ข้อมูล

ประเภทภูมิปัญญา	จำนวน (เรื่อง)
1. ด้านเกษตรกรรมยั่งยืน	113
2. ด้านพืช	298
3. ด้านประมง	21
4. ด้านปศุสัตว์	18
5. ด้านแมลงเศรษฐกิจ	41
6. ด้านการแปรรูปและผลิตภัณฑ์	776
7. ด้านการแพทย์แผนไทยและสมุนไพร	116
8. ด้านเครื่องมือเครื่องใช้ในทางการเกษตร	71
9. ด้านวัฒนธรรม/ความเป็นอยู่	89
10. ด้านอื่นๆ	3
รวมทั้งสิ้น	1,546

ประเภทนวัตกรรม	จำนวน (เรื่อง)
1. นวัตกรรมด้านการเกษตร	200
รวมทั้งสิ้น	200

2. การพัฒนาต่อยอดองค์ความรู้ภูมิปัญญาท้องถิ่นด้านการเกษตรเพื่อเสริมสร้างอัตลักษณ์พื้นถิ่น

ในปี พ.ศ. 2566 มีองค์ความรู้ภูมิปัญญาท้องถิ่นเพื่อเสริมสร้างอัตลักษณ์พื้นถิ่น เพิ่มจากปี พ.ศ. 2565 จำนวน 8 จุด โดยมีการจัดเวทีถอดบทเรียนตามขั้นตอนการจัดกระบวนการเรียนรู้แบบมีส่วนร่วม พบว่าหน่วยงานระดับจังหวัดและเขตมีการวางแผนจัดเวทีชุมชนตามที่กำหนด เจ้าหน้าที่ผู้รับผิดชอบระดับเขตและจังหวัดมีความเข้าใจแนวทางการปฏิบัติงาน และกำหนดเครื่องมือในการจัดเวที เมื่อดำเนินการจัดเวทีชุมชนเสร็จสิ้นแล้ว หน่วยงานระดับจังหวัดจัดทำรายงานความก้าวหน้าการดำเนินงานโครงการฯ สรุปแนวทางการพัฒนาอัตลักษณ์พื้นถิ่นจากภูมิปัญญาชุมชน เพื่อใช้ประโยชน์ต่อไป

8 จุด ปี 2566

 อยุธยา ภูมิปัญญาเห็ดตับเต่า	 สมุทรสงคราม ภูมิปัญญาน้ำตาสมะพร้าว	 นครราชสีมา ผ้าไหมบ้านคิมะอุบลาย	 เพชรบูรณ์ ผ้าทอลาย น้ำพูนครราชสีมา
 สมุทรสาคร นาเกลือทะเล	 ปราจีนบุรี หมู่บ้านหัตถกรรมไม้ไผ่บ้านโง้งงาม	 สงขลา ภูมิปัญญางานหัตถกรรมใบตาลโดนด (โหนดทิ้ง)	 เชียงใหม่ โยกโย่ง

โครงการส่งเสริมและพัฒนาสินค้าเกษตรอัตลักษณ์พื้นถิ่น กิจกรรมพัฒนาฐานข้อมูลภูมิปัญญาท้องถิ่นด้านการเกษตรเพื่อเสริมสร้างอัตลักษณ์พื้นถิ่น

3. การจัดทำฐานข้อมูลนาร่องมรดกด้านการเกษตรและภูมิปัญญาทางวัฒนธรรมที่เกี่ยวข้องทางการเกษตร

กองวิจัยและพัฒนางานส่งเสริมการเกษตร ได้ดำเนินการจัดทำฐานข้อมูลนาร่องมรดกด้านการเกษตรและภูมิปัญญาทางวัฒนธรรมที่เกี่ยวข้องทางการเกษตร: ระบบการทำนาหั่ว ตำบลวังยาง อำเภอศรีประจันต์ จังหวัดสุพรรณบุรี และแนวทางการขึ้นทะเบียนระบบมรดกทางการเกษตรโลก (GIASH) ของประเทศไทย



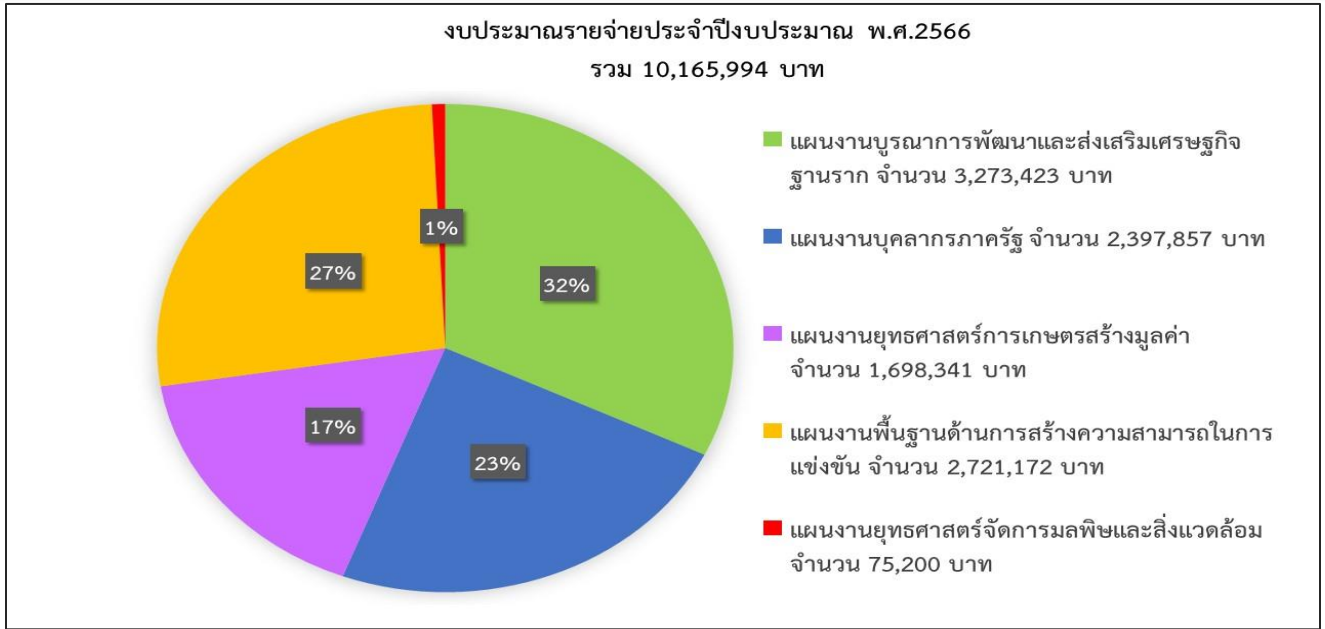
4. การติดตามความก้าวหน้าการดำเนินงานและรายงานผล



การเผยแพร่ข้อมูลภูมิปัญญาท้องถิ่นและนวัตกรรมด้านการเกษตร

1. ไขความลับหั่ว ภูมิปัญญาท้องถิ่นด้านการเกษตร (E-book)
2. บทความวารสารส่งเสริมการเกษตร คอลัมน์เกษตรขยายผล
3. สื่อประชาสัมพันธ์การส่งเสริมและพัฒนาการเกษตรในด้านภูมิปัญญาท้องถิ่นด้านการเกษตรเพื่อเสริมสร้างอัตลักษณ์พื้นถิ่น ดำเนินการโดย สสท.ที่ 1 - 6 และสำนักงานเกษตรจังหวัดสุพรรณบุรี
4. การประชาสัมพันธ์โครงการท ผ่าน รายการ “เกษตร Talk” ออกอากาศทางสถานีวิทยุกระจายเสียงเพื่อการเกษตร AM1386





งานการเงิน บัญชี พัสดุ และสารบรรณ

งานการเงิน บัญชี พัสดุ และสารบรรณ

1.งบประมาณ

- 1.1 จัดทำคำของบประมาณรายจ่ายประจำปีงบประมาณ พ.ศ. 2566 ในส่วนที่เกี่ยวข้อง
- 1.2 ติดตามการใช้จ่ายงบประมาณให้เป็นไปตามแผนปฏิบัติงาน
- 1.3 รายงานและสรุปผลการใช้จ่ายงบประมาณเสนอผู้บริหาร กวพ. และหน่วยงานที่เกี่ยวข้อง
- 1.4 ตรวจสอบใบสำคัญในการเบิกจ่ายทุกประเภท และบัญชีการใช้จ่ายงบประมาณ

2.งานพัสดุ

- 2.1 ลงทะเบียนควบคุมครุภัณฑ์กองพร้อมแต่งตั้งคณะกรรมการตรวจสอบพัสดุประจำปี
- 2.2 ดำเนินการจำหน่ายพัสดุที่ชำรุดพร้อมรายงานให้ผู้บังคับบัญชา
- 2.3 จัดซื้อจัดจ้างของกองวิจัยและพัฒนางานส่งเสริมการเกษตร
- 2.4 ทบทวนการจัดทำรายงานเกณฑ์การใช้สิ้นเปลืองน้ำมันของรถราชการ
- 2.5 รายงานข้อมูลการใช้ยานพาหนะ/ใบขออนุญาตใช้รถยนต์ส่วนบุคคล
- 2.6 ตรวจสอบจัดทำรายละเอียดในการใช้โทรศัพท์ทางไกล เพื่อประกอบการเบิกจ่าย

3.งานสนับสนุนด้านธุรการ

3.1 จัดทำทะเบียนรับหนังสือราชการทั้งภายในและภายนอก	จำนวน 4,870	เรื่อง
3.2 ตรวจ - ทาน หนังสือ	จำนวน 5,160	เรื่อง
3.3 ร่าง - โต้ตอบหนังสือ	จำนวน 2,456	เรื่อง
3.4 จัดทำรายงานการประชุม	จำนวน 12	ครั้ง

ส่วนที่ 3 บุคลากร

ฝ่ายบริหารทั่วไป



นางสาวพัชรินทร์ พรมภาค
หัวหน้าฝ่ายบริหารทั่วไป



นางวาริษฐา จันทะเลียง
เจ้าพนักงานธุรการชำนาญงาน



นางปริธนา สมวิชา
เจ้าพนักงานธุรการชำนาญงาน



นางสาวรภัทร วงศ์สมบุรณ์
เจ้าพนักงานธุรการชำนาญงาน



นายสิริศิษฏ์ อั้นรัตน์
เจ้าพนักงานธุรการปฏิบัติงาน



นางสาวรัตติยากร คนสูง
เจ้าพนักงานธุรการปฏิบัติงาน



นางสาวรวิสรา นิยมธรรม
เจ้าพนักงานธุรการปฏิบัติงาน

ฝ่ายบริหารทั่วไป



นางลินดา บุญรุ่ง
เจ้าพนักงานธุรการระดับ 4



นางสาวนาถวีณา อัครตระกูลศรี
เจ้าหน้าที่บันทึกข้อมูล



นายสำราญ บุญพิทักษ์
พนักงานขับรถยนต์ระดับ 2



นายสมชาย ชำวิชัย
พนักงานขับรถยนต์



นายสรรเพ็ชญ์ ศรีจันทิก
พนักงานขับรถยนต์

กลุ่มพัฒนาระบบส่งเสริมการเกษตร



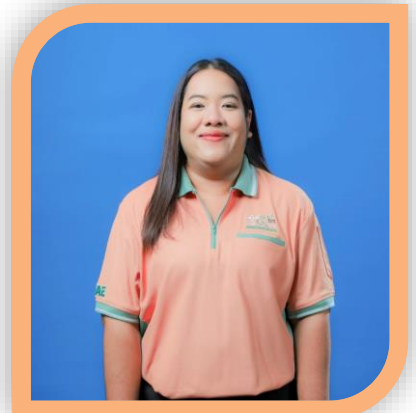
นายเด่นพงษ์ เวียงศรีพนาวัลย์
ผู้อำนวยการกลุ่มพัฒนาระบบส่งเสริมการเกษตร



นางสวณันทีนี ทองคงเหี้ย
นักวิชาการส่งเสริมการเกษตร
ชำนาญการพิเศษ



นางสาวปิยนันท์ บุญสร้าง
นักวิชาการส่งเสริมการเกษตร
ชำนาญการพิเศษ



นางมนพิภา ชัยปรีชา
นักวิชาการส่งเสริมการเกษตรชำนาญการ



นางสวณิลธิตา พรอมชัยภูมิ
นักวิชาการส่งเสริมการเกษตรชำนาญการ



นางสวรสุชาดา สีนิล
นักวิชาการส่งเสริมการเกษตรปฏิบัติการ



นายธนาวุฒิ รำมะนา
นักวิชาการส่งเสริมการเกษตร

กลุ่มพัฒนาการมีส่วนร่วมของภาคีและเครือข่าย



นายถนัด เกิดงาม

ผู้อำนวยการกลุ่มพัฒนาการมีส่วนร่วมของภาคีและเครือข่าย



นายศุกล ไข่มจิตโกศล

นักวิชาการส่งเสริมการเกษตร
ชำนาญการพิเศษ



นางสาวอัจฉรา สมสวย

นักวิชาการส่งเสริมการเกษตร
ชำนาญการพิเศษ



นางสาวจริยา โลหะ

นักวิชาการเกษตรชำนาญการพิเศษ



นางศิรินทิพย์ สุขเกษม

นักวิชาการเกษตรชำนาญการพิเศษ



นางอมรรัฐ ชื่นมาลัย

นักวิชาการเกษตรชำนาญการพิเศษ



นายพวงศักดิ์ ยกसान

นักวิชาการเกษตรชำนาญการพิเศษ

กลุ่มพัฒนาการมีส่วนร่วมของภาคีและเครือข่าย



นายวิชัย บุญเย็น
นักวิชาการส่งเสริมการเกษตร
ชำนาญการ



นายณัฐสิทธิ์ ปานลิตร
นักวิชาการส่งเสริมการเกษตร
ชำนาญการ



นายวิศรุต สายบุญช่วย
นักวิชาการส่งเสริมการเกษตร
ชำนาญการ



นางสาวหทัยชนก วันเพ็ญ
นักวิชาการส่งเสริมการเกษตรปฏิบัติการ



นางสาวฉัตรแก้ว โลหะพันธุ์
นักวิชาการส่งเสริมการเกษตร



นายสมพงษ์ นิยม
นักวิชาการส่งเสริมการเกษตร



ว่าที่ ร.ต.หญิงเทวีกา ช่วยนุกูล
นักวิชาการแผนที่ภาพถ่าย



นายณภัทร พุกกะรัตน์
นักวิชาการแผนที่ภาพถ่าย

กลุ่มวิจัยด้านส่งเสริมการเกษตร



ดร.ปริญญารัตน์ ภูศิริ
ผู้อำนวยการกลุ่มวิจัยด้านส่งเสริมการเกษตร



นายณรงค์ ภัทรขวัญ
นักวิชาการส่งเสริมการเกษตร
ชำนาญการพิเศษ



นางสาวปัทษณา ดิษากิรัมย์
นักวิชาการส่งเสริมการเกษตร
ชำนาญการพิเศษ



นางสาววิไลพร ชวศรี
นักวิชาการส่งเสริมการเกษตร
ชำนาญการ



นายธีรภัทร คุ่มครอง
นักวิชาการส่งเสริมการเกษตร
ชำนาญการ



นางสาวเซาวพรรณ อัครวิสิทธิ์กุล
นักวิชาการส่งเสริมการเกษตร
ชำนาญการ



นางสาวสุพรรณษา นิลทัย
นักวิชาการส่งเสริมการเกษตร

กลุ่มจัดการฟาร์มและเกษตรกรรมยั่งยืน



นายจิรวิทย์ เสงหิรัญวงศ์
ผู้อำนวยการกลุ่มจัดการฟาร์มและเกษตรกรรมยั่งยืน



นางสาวณัฐธิดา ห้าวหาญ
นักวิชาการส่งเสริมการเกษตร
ชำนาญการพิเศษ



นางสาวพิมพ์ประภา สิ้นคำคุณ
นักวิชาการส่งเสริมการเกษตร
ชำนาญการ



นางสาวเสาวณิต เทพมงคล
นักวิชาการส่งเสริมการเกษตร
ชำนาญการ



นางสาวรัตนารัตน์ นพพูน
นักวิชาการส่งเสริมการเกษตร
ชำนาญการ



นางสาวพิรชา มณีชาติ
นักวิชาการส่งเสริมการเกษตร
ชำนาญการ



นางสาวอารีย์วรรณ เหลืองทอง
นักวิชาการส่งเสริมการเกษตร

กลุ่มภูมิปัญญาท้องถิ่นและนวัตกรรมด้านการเกษตร



นางสาวภัทรมาศ พานพุ่ม
ผู้อำนวยการกลุ่มภูมิปัญญาท้องถิ่น
และนวัตกรรมด้านการเกษตร



นางสาวปัทมาภรณ์ คงธนฤตกร
นักวิชาการส่งเสริมการเกษตร
ชำนาญการพิเศษ



นายสัญญา เสียรสุนทร
นักวิชาการส่งเสริมการเกษตร
ชำนาญการพิเศษ



นางสาววิลาสินี ลีทวีทรัพย์
นักวิชาการส่งเสริมการเกษตรชำนาญการ



นางสาวอารยา สุขเกษม
นักวิชาการส่งเสริมการเกษตรชำนาญการ



นางสาวจุฑามาศ กรีพานิช
นักวิชาการส่งเสริมการเกษตรชำนาญการ



นางสาวนิศารัตน์ สุวรรณสวัสดิ์
นักวิชาการส่งเสริมการเกษตรปฏิบัติการ

กลุ่มภูมิปัญญาท้องถิ่นและนวัตกรรมด้านการเกษตร



นางสาวธนพร ไชยสงคราม
เจ้าหน้าที่บันทึกข้อมูล



นางสาวนิศาชล ปลื้มชัยภูมิ
นักวิชาการส่งเสริมการเกษตร

คณะผู้จัดทำ

ที่ปรึกษา

นายจิรวีทย์ เสงหิรัญญวงษ์

นักวิชาการส่งเสริมการเกษตรชำนาญการพิเศษ

คณะผู้จัดทำ

1. นางศิรินทิพย์ สุขเกษม
2. นางสาวปฤษณา ดิชาภิรมย์
3. นางสาวณัฐธิดา หัวหาญ
4. นายศุภล โฆษิตโกคิน
5. นายพยุงค์ศักดิ์ ยกสำน
6. นางมนพิภา ชัยปรีชา
7. นางสาวรัตนภรณ์ นพพูน
9. นางสาวเขาวพรรณ อัครวิสิทธิ์กุล
10. นางสาวนิลธิดา ฟรอมชัยภูมิ
10. นายวิศรุต สายบุญช่วย
11. นางสาวนิตาชล ปลื้มชัยภูมิ
12. นางลินดา บุญรุ่ง
13. นางสาวธนพร ไชยสงคราม

นักวิชาการเกษตรชำนาญการพิเศษ
นักวิชาการส่งเสริมการเกษตรชำนาญการพิเศษ
นักวิชาการส่งเสริมการเกษตรชำนาญการพิเศษ
นักวิชาการส่งเสริมการเกษตรชำนาญการพิเศษ
นักวิชาการเกษตรชำนาญการพิเศษ
นักวิชาการส่งเสริมการเกษตรชำนาญการ
นักวิชาการส่งเสริมการเกษตรชำนาญการ
นักวิชาการส่งเสริมการเกษตรชำนาญการ
นักวิชาการส่งเสริมการเกษตรชำนาญการ
นักวิชาการส่งเสริมการเกษตร
นักวิชาการส่งเสริมการเกษตร
เจ้าพนักงานธุรการ ระดับ 4
เจ้าหน้าที่บันทึกข้อมูล

