

ถอดความลับ

การส่งเสริมการเกษตรเชิงพื้นที่ สำหรับนักส่งเสริมการเกษตร



กลุ่มวิจัยด้านส่งเสริมการเกษตร
กองวิจัยและพัฒนางานส่งเสริมการเกษตร
กรมส่งเสริมการเกษตร

2566

คำนำ

กรมส่งเสริมการเกษตร นำกระบวนการส่งเสริมการเกษตร โดยใช้พื้นที่เป็นตัวตั้ง (Area – base) มาใช้ตั้งแต่ปี พ.ศ. 2562 เพื่อเป็นการบูรณาการการทำงานของทุกภาคส่วนทั้งภาครัฐ ภาคเอกชน ภาคชุมชน และสถาบันการศึกษาในการแก้ปัญหา และพัฒนาที่ยืดชุมชนเป็นศูนย์กลางการพัฒนา หวังผลในการกระจายผลประโยชน์สู่คนในชุมชน รวมทั้งยกระดับการพัฒนาเกษตรกรในการจัดการตนเอง การเชื่อมโยงภาคีเครือข่าย และการยกระดับสู่การเป็นผู้ประกอบการที่สอดคล้องกับศักยภาพแต่ละพื้นที่

กองวิจัยและพัฒนางานส่งเสริมการเกษตร ได้ถอดบทเรียนการดำเนินการ ปัจจัยความสำเร็จของการส่งเสริมการเกษตรเชิงพื้นที่ผ่านกระบวนการมีส่วนร่วมของทุกภาคส่วนที่เกี่ยวข้อง ทั้งนี้ กองวิจัยและพัฒนางานส่งเสริมการเกษตรหวังว่าเอกสารเล่มนี้ จะเป็นประโยชน์ และแนวทางให้แก่ักส่งเสริมการเกษตรได้นำไปใช้ประโยชน์ในการดำเนินการส่งเสริมการเกษตรแบบมีเป้าหมายต่อไป

กองวิจัยและพัฒนางานส่งเสริมการเกษตร
กันยายน 2566

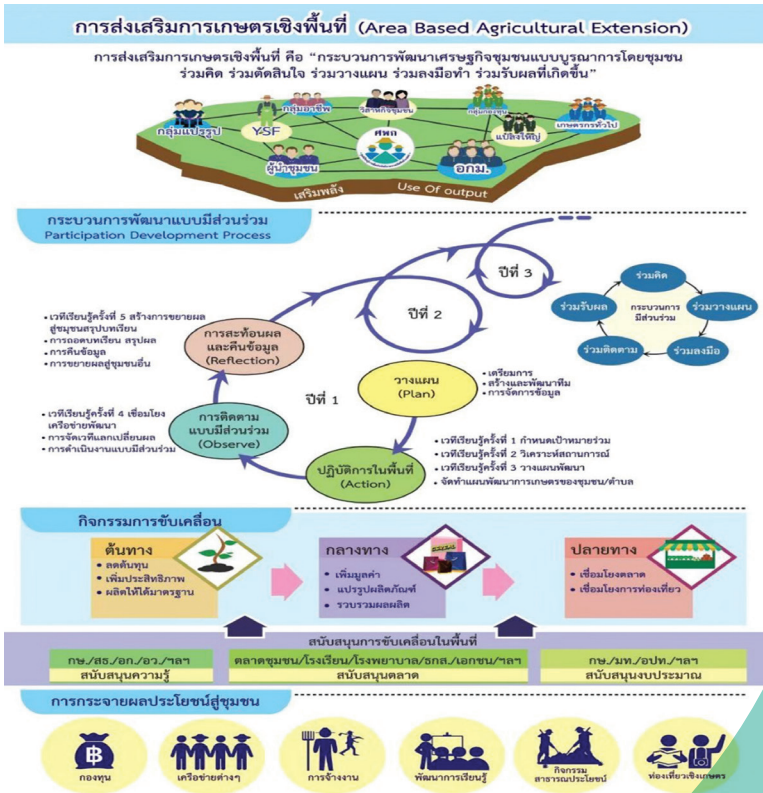
สารบัญ

	หน้า
บทนำ	1
● กระบวนการส่งเสริมการเกษตรเชิงพื้นที่	5
● Step by Step กระบวนการส่งเสริมการเกษตรเชิงพื้นที่	7
Step ที่ 1 การจัดการคนและข้อมูล	7
Step ที่ 2 กระบวนการจัดเวทีชุมชน	17
Step ที่ 3 แผนพัฒนาการเกษตรของพื้นที่	18
Step ที่ 4 การวัดการเปลี่ยนแปลง	24
Step ที่ 5 การขยายผลกระบวนการส่งเสริมการเกษตร เชิงพื้นที่	28
● Step การส่งเสริมการเกษตรเชิงพื้นที่ที่มั่นคง	32
บรรณานุกรม	37

บทนำ

การส่งเสริมการเกษตรเชิงพื้นที่เป็นกระบวนการส่งเสริมการเกษตร โดยยึดพื้นที่เป็นตัวตั้ง ซึ่งดำเนินการมาตั้งแต่ ปี 2562 และมีการขยายผลไปทั่วประเทศ ซึ่งการปรับใช้ให้เหมาะสมกับบริบทคน พื้นที่ สินค้า มีหลักคิด **“ยึดพื้นที่เป็นหลัก โดยเชื่อมโยงกลไกงานส่งเสริมการเกษตร สร้างกระบวนการมีส่วนร่วม เพื่อให้ทุกคนได้รับผลประโยชน์” ดังภาพที่ 1**

กรมส่งเสริมการเกษตรนิยาม **“การส่งเสริมการเกษตรเชิงพื้นที่ ไว้ว่า** เป็นการส่งเสริมการเกษตรที่ใช้พื้นที่เป็นตัวตั้งในการพัฒนา (Area-base) ด้วยการบูรณาการการทำงานของทุกภาคส่วน ซึ่งมีเป้าหมายในการบูรณาการ



ภาพที่ 1 กระบวนการส่งเสริมการเกษตรเชิงพื้นที่

เศรษฐกิจ สังคม สิ่งแวดล้อม จิตใจเข้าด้วยกัน โดยการเชื่อมโยงกลไก การขับเคลื่อนงานส่งเสริมการเกษตรในพื้นที่ 3 ประเภท ได้แก่

การส่งเสริมรายบุคคล (Individual Approach) เช่น Smart Farmer Young Smart Farmer

การส่งเสริมรายกลุ่ม (Group Approach) เช่น กลุ่มแม่บ้าน วิสาหกิจ ชุมชน ศพก.และเครือข่าย

การส่งเสริมรายสินค้า (Community Approach) เช่น แปลงใหญ่ ผ่านกระบวนการมีส่วนร่วมของทุกภาคส่วนที่เกี่ยวข้องทั้งภาครัฐ ภาคเอกชน ภาคชุมชน และภาควิชาการทุกขั้นตอน คือ ร่วมคิด ร่วมวางแผน ร่วมทำ ร่วมติดตาม และร่วมรับผล ผ่าน “เวทีชุมชน” ซึ่งเป็นพื้นที่เรียนรู้ของคน ในชุมชน เป้าหมายการพัฒนาสุดท้าย คือ เพื่อกระจายผลประโยชน์สู่ชุมชน ในรูปแบบของความรู้ การจ้างงาน การแบ่งผลประโยชน์ที่เป็นธรรม หรือกิจกรรมสาธารณประโยชน์”

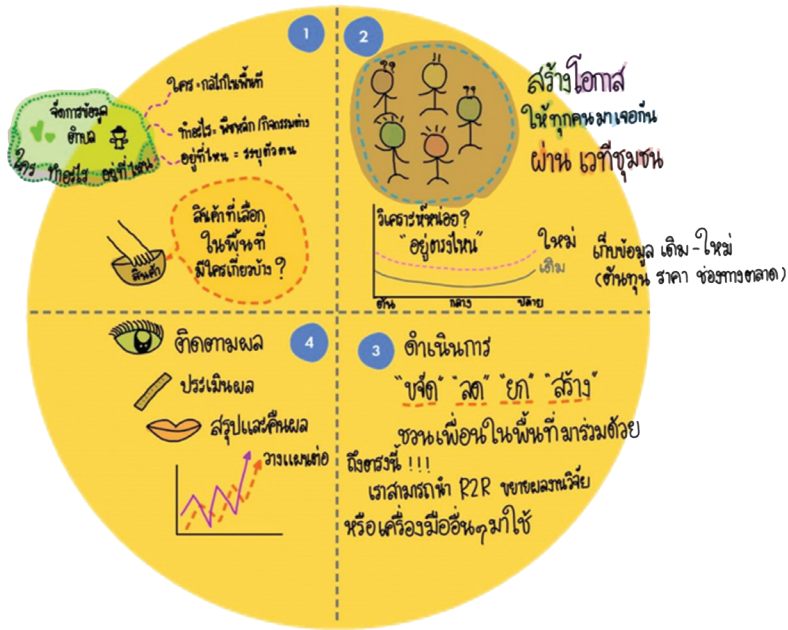
“กระบวนการส่งเสริมการเกษตรเชิงพื้นที่” ประกอบด้วย 4 หัวใจหลัก คือ

1. การวิเคราะห์ข้อมูล เป็นการค้นหาศักยภาพ และปัญหาของคนที่พื้นที่ สินค้า โดยเป็นการวิเคราะห์บนพื้นฐานข้อมูล ซึ่งมีการค้นหานวัตกรรม เทคโนโลยีที่เหมาะสม เพื่อใช้ในการแก้ไขปัญหา พัฒนาศักยภาพของพื้นที่

2. การกำหนดเป้าหมายร่วม เป็นการสร้างการมีส่วนร่วม เพื่อให้เกิดความรู้สึกความเป็นเจ้าของร่วม ในการค้นหาจุดร่วม สงวนจุดต่างร่วมกัน

3. การจัดทำแผนพัฒนาการเกษตรของชุมชนตลอดห่วงโซ่อุปทาน “แผนพัฒนาการเกษตร”เป็นเครื่องมือสร้างกระบวนการเรียนรู้ ที่สอดคล้องกับบริบท และทุนทรัพยากรพื้นที่ เพื่อเป็นการแก้ปัญหาความต้องการของชุมชน

4. การบูรณาการทุกภาคส่วน เป็นการดำเนินการตามบทบาท และภารกิจของหน่วยงานที่เกี่ยวข้อง โดยยึดพื้นที่เป็นศูนย์กลาง ในการส่งเสริม และสนับสนุนตามความต้องการของพื้นที่ เช่น งบประมาณ ความรู้ และทรัพยากร



ภาพที่ 2 แนวทางดำเนินการส่งเสริมการเกษตรเชิงพื้นที่

กระบวนการส่งเสริมการเกษตรเชิงพื้นที่ เน้นการสร้างการมีส่วนร่วม เพื่อสร้างการเป็นเจ้าของ ผ่านการจัดเวทีชุมชน ซึ่งเป็นเหมือนพื้นที่ที่ให้ ผู้มีส่วนเกี่ยวข้องได้มาร่วมแลกเปลี่ยนเรียนรู้ จัดการปัญหา พัฒนาศักยภาพร่วมกัน กระบวนการมีส่วนร่วมจะเป็นกระบวนการที่มีการดำเนินการอย่างต่อเนื่อง โดยมีหลัก 5 ร่วม ได้แก่ **“ร่วมคิด ร่วมวางแผน ร่วมทำ ร่วมติดตาม และร่วมรับผล”** กระบวนการดังกล่าว จะสร้างให้เกิดคุณค่ากับการทำงานส่งเสริมการเกษตร คือ สร้างให้กลุ่มเกษตรกรได้พัฒนาความสามารถการคิด วิเคราะห์ บนฐานข้อมูล และตัดสินใจ เกิดการร่วมกันแลกเปลี่ยนองค์ความรู้ ทักษะ โดยที่กลุ่มเกษตรกรที่ร่วมจะเกิดการรับรู้สถานการณ์ปัญหา แก้ปัญหาด้วย กระบวนการเรียนรู้ร่วมกันอย่างเป็นระบบ ซึ่งกระบวนการมีส่วนร่วมนี้เอง เป็นกระบวนการที่ให้ความสำคัญกับการจัดการความสัมพันธ์ของคน กลุ่ม และสังคม เพื่อสร้าง การเปลี่ยนแปลง ลักษณะการทำงานส่งเสริมการเกษตรแบบมีส่วนร่วมเป็นดังภาพที่ 3



ภาพที่ 3 ลักษณะการทำงานส่งเสริมการเกษตรแบบมีส่วนร่วม

สิ่งที่สำคัญ คือ การเก็บข้อมูลเพื่อติดตามการเปลี่ยนแปลงของเกษตรกรที่ร่วมกิจกรรมตามเป้าหมายการดำเนินการ โดยมีการเก็บข้อมูลความเปลี่ยนแปลงที่เกิดขึ้น ทั้งด้านเศรษฐกิจ สังคม และด้านสิ่งแวดล้อมส่งเสริมการเกษตร ขอยกตัวอย่างการเก็บข้อมูลการเปลี่ยนแปลง 3 ด้านไว้คร่าว ๆ ดังภาพที่ 4



ภาพที่ 4 ตัวอย่างการเก็บข้อมูลการเปลี่ยนแปลง 3 ด้าน

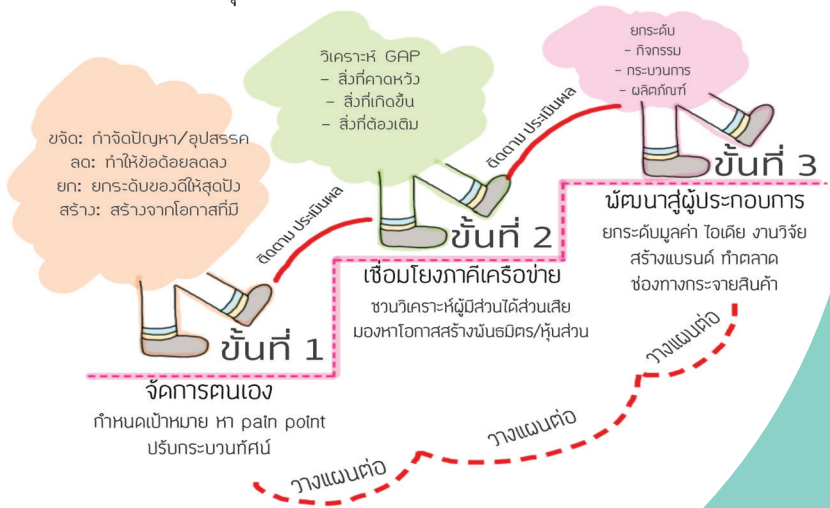
การเริ่มต้นการส่งเสริมการเกษตรเชิงพื้นที่ จะเป็นอย่างไร และจะต้องทำอย่างไร ติดตามได้ใน part ต่อไป...

กระบวนการส่งเสริมการเกษตรเชิงพื้นที่

“กระบวนการส่งเสริมการเกษตรเชิงพื้นที่ ไม่ใช่ โครงการ” คำพูดนี้เป็นจุดเน้นสำคัญของการดำเนินการเพราะเป็นสิ่งที่บอกให้นักส่งเสริมการเกษตร ทราบว่ามีแนวทางการส่งเสริมการเกษตรที่สามารถนำไปปรับใช้กับการดำเนินการโครงการส่งเสริมการเกษตรอื่น ๆ

การส่งเสริมการเกษตรเชิงพื้นที่ = กระบวนการ แต่ ≠ โครงการ

การส่งเสริมการเกษตรเชิงพื้นที่เป็นกระบวนการหนึ่งที่น่ามาประยุกต์ใช้กับงานส่งเสริมการเกษตรทั้งในการพัฒนาคน พื้นที่ และสินค้า ผ่านโครงการต่าง ๆ ของกรมส่งเสริมการเกษตร ซึ่งเป็นการนำมาปรับใช้ให้เหมาะสม โดยมุ่งเน้นการนำข้อมูลมือหนึ่ง และข้อมูลมือสอง มาประกอบการวางแผนเพื่อแก้ไขปัญหาได้ตรงจุด (Pain Point) และพัฒนาตามความต้องการ ของกลุ่มเป้าหมาย รวมทั้ง การเชื่อมโยงภาคีเครือข่ายของพื้นที่ ในการร่วมพัฒนากิจกรรมตามบทบาท ภารกิจ กรมส่งเสริมการเกษตรได้สรุปเป้าหมายการพัฒนาพื้นที่ไว้ 3 ชั้น เพื่อเป็นแนวทางการปฏิบัติให้แก่เจ้าหน้าที่ส่งเสริมการเกษตรนำไปประยุกต์ใช้ ดังภาพที่ 5



ภาพที่ 5 เป้าหมายการพัฒนาตามกระบวนการส่งเสริมการเกษตร 3 ชั้น

“ขั้นที่ 1 : การจัดการตนเอง” เป็นขั้นแรกของการพัฒนาด้วยหลักการ **“การพึ่งพาตนเองให้ได้มากที่สุด”** ซึ่งมีรายละเอียดของวัตถุประสงค์ และผลลัพธ์ที่ต้องการ ดังนี้

1. ค้นหาแกนนำที่ต้องการทำเพื่อส่วนร่วม
2. ร่วมคิดเพื่อค้นหาปัญหา ศักยภาพของชุมชน
3. กำหนดเป้าหมายร่วมของชุมชน
4. ปรับกระบวนการทัศน
5. จัดทำแผนพัฒนาพื้นที่ตลอดห่วงโซ่อุปทานที่สอดคล้องกับเป้าหมาย

ระยะสั้น ระยะกลาง และระยะยาว

“ขั้นที่ 2 : เชื่อมโยงภาคีและเครือข่าย” ในการร่วมขับเคลื่อนกิจกรรม รวมถึง การเติมเต็มองค์ความรู้ เทคโนโลยี สู่การพัฒนาชุมชนที่ยั่งยืน ซึ่งมีรายละเอียดของวัตถุประสงค์และผลลัพธ์ที่ต้องการ ดังนี้

1. วิเคราะห์เพื่อค้นหาภาคีเครือข่าย
 - ถ่ายทอดเทคโนโลยี/งานวิจัย นวัตกรรมต่อยอดศักยภาพของชุมชน
 - เป็นพี่เลี้ยงในการยกระดับการบริหารจัดการของชุมชนตลอดห่วงโซ่อุปทาน

อุปทาน

2. บูรณาการการทำงานทุกภาคส่วนในการดำเนินกิจกรรมตอบเป้าหมายร่วมของชุมชน โดยยึดหลัก Win – Win

“ขั้นที่ 3 : พัฒนาสู่ผู้ประกอบการ” เพื่อพัฒนาให้มีทักษะในการวิเคราะห์การผลิตที่สอดคล้องกับความต้องการตลาด ความเสี่ยงที่เกิดขึ้นจากกิจกรรม รวมทั้ง ผลิตแผนแนวคิดที่สร้างสรรค์ ซึ่งมีรายละเอียดของวัตถุประสงค์และผลลัพธ์ที่ต้องการ ดังนี้

1. ยกกระดับห่วงโซ่คุณค่า โดยเติม “ไอเดีย เทคโนโลยี งานวิจัย” เพิ่มมูลค่า
2. พัฒนา “แบรนด์ ทำตลาด และเพิ่มช่องทางกระจายสินค้า”

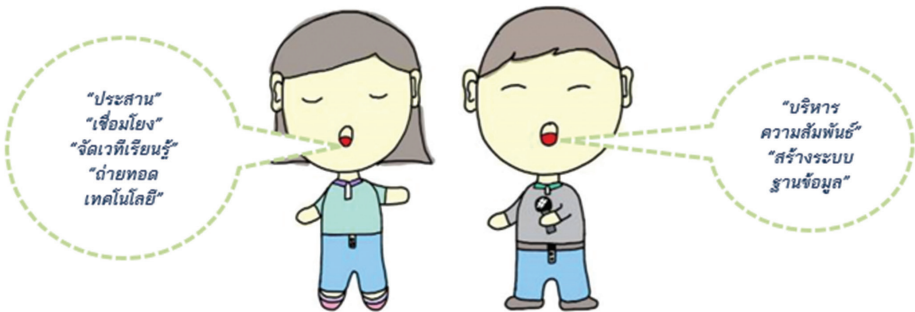
Step by Step

กระบวนการส่งเสริมการเกษตรเชิงพื้นที่

Stepที่ 1 การจัดการคนและข้อมูล

การจัดการคน ซึ่งหมายรวมถึง เจ้าหน้าที่ส่งเสริมการเกษตร และเกษตรกร เป็นการเตรียมความพร้อมที่จะร่วมกันเป็นทีมเดียวกัน ทั้งนี้ จากงานดำเนินงานที่ผ่านมาตั้งแต่ปี 2562 จนถึงปัจจุบัน สรุปผลความสำเร็จของการจัดการคน ดังนี้

นักส่งเสริมการเกษตร มีความสำคัญ คือ การกำหนดบทบาทของตนเองให้สามารถพัฒนางานส่งเสริมการเกษตรให้สอดคล้องกับบริบทพื้นที่



“นักส่งเสริมการเกษตร ประสาน/เชื่อมโยง/จัดเวทีเรียนรู้ เพื่อยกระดับการบริหารจัดการการผลิตและการตลาดที่เป็นธรรม ถ่ายทอดเทคโนโลยีจากงานวิจัย/เทคโนโลยี/นวัตกรรมที่สอดคล้องกับปัญหาและความต้องการของชุมชน บริหารจัดการความสัมพันธ์กับภาคีเครือข่ายที่เกี่ยวข้องตลอดห่วงโซ่คุณค่า และสร้างระบบฐานข้อมูลเพื่อการบริหารจัดการเชิงพื้นที่”

เกษตรกรแกนนำ มีส่วนสำคัญในการผลักดันการพัฒนางานส่งเสริมการเกษตรให้ประสบความสำเร็จซึ่งต้องเป็นคนที่มีความพร้อม และมีใจรัก



ลักษณะแกนนำเกษตรกร

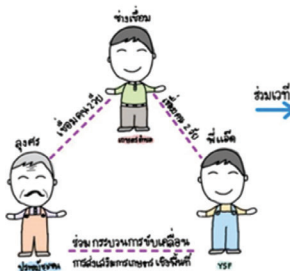
บุคลิกน่าเชื่อถือ มีความรู้ มีคุณธรรม รู้จักวาง
 กล้าคิดกล้าตัดสินใจ ซื่อสัตย์
 มีความคิดสร้างสรรค์ มีความมุ่งมั่น
 ประสานงานเก่ง จิตอาสา มนุษย์สัมพันธ์ดี
 ยึดหยุ่นสูง มีความรับผิดชอบ มีความเอื้ออาทร

ตัวอย่าง การเริ่มต้นการทำงานส่งเสริมการเกษตรเชิงพื้นที่ที่ตามบทบาท
 ของนักส่งเสริมการเกษตรที่มีเป้าหมายการทำงานร่วมกับเกษตรกรแกนนำ

การค้นหาแกนนำที่มีใจทำงานเพื่อส่วนรวม “นักส่งเสริมการเกษตร”
 อาจจะเริ่มจากผู้นำชุมชนแบบเป็นทางการ เพื่อขยายผลไปยังผู้รู้ หรือผู้ที่มีใจ
 ที่จะเข้าร่วมจากตัวอย่างของการทำงานของสำนักงานเกษตรจังหวัดปราจีนบุรี
 ของคน 2 รุ่น ที่มีใจรักการทำงานเกษตรอินทรีย์ได้โครงมาเจอกัน โดยมี
 “เกษตรตำบล” เป็นสื่อกลาง เชื่อมโยงด้วยกระบวนการส่งเสริมการเกษตร
 เชิงพื้นที่ของสำนักงานเกษตรจังหวัดปราจีนบุรี (สำนักงานเกษตรจังหวัด
 ปราจีนบุรี, 2564)

“ทำให้เจ้าหน้าที่มีแนวทางการพัฒนาการเกษตรให้แก่เกษตรกร บนฐาน
 ของความเข้าใจปัญหา ใช้กระบวนการส่งเสริมการเกษตรในการจัดการข้อมูล
 สร้างความเข้าใจ หาสาเหตุของปัญหาร่วมกัน และให้เกษตรกรได้หาแนวทาง/
 กิจกรรมที่จะสามารถแก้ปัญหาของเกษตรกรได้ด้วยตนเอง”

การดำเนินงานส่งเสริมการเกษตรเชิงพื้นที่ : วิสาหกิจชุมชนเกษตรอินทรีย์ ตำบลวังท่าช้าง อำเภอกบินทร์บุรี จังหวัดปราจีนบุรี



การเชื่อมโยงคน 2 รุ่น โดยเจ้าหน้าที่เกษตรตำบล ผ่านกระบวนการเวทีชุมชน เพื่อวิเคราะห์สถานการณ์ พบว่า “พื้นที่ตำบลวังท่าช้าง เป็นพื้นที่ที่ประชากรมีการอพยพมาจากพื้นที่จังหวัดสุรินทร์ ศรีสะเกษ ทำให้มีภูมิปัญญา วัฒนธรรม และการทำเกษตรกรรมที่ใกล้เคียงกับภาคตะวันออกเฉียงเหนือ มีการใช้สารเคมีเพื่อการเกษตรจำนวนมาก ส่งผลกระทบต่อสุขภาพของเกษตรกร โดยเฉพาะ “ลุงคร” ซึ่งเป็นคนรุ่นเก่าที่มีองค์ความรู้ ที่ได้รับผลกระทบทางสุขภาพ จนตั้งเป้าหมายการเป็นเกษตรกรว่าจะ ลด ละ เลิก การใช้สารเคมี เมื่อโคจรมาเจอกับ “พี่แอด YSF” ที่มีใจรักการทำเกษตรอินทรีย์ เมื่อคน 2 รุ่น มาเจอกันจึงมีการเติมเต็มความรู้ ที่ต่างฝ่ายต่างถนัดจนเกิดเป็น “วิสาหกิจชุมชนเกษตรอินทรีย์ตำบลวังท่าช้าง” นี้เป็นปฐมบทการเริ่มต้นของการส่งเสริมการเกษตรตามกระบวนการส่งเสริมการเกษตรเชิงพื้นที่ รวมทั้ง ยังแสดงให้เห็นบทบาทที่สำคัญของเกษตรกรตำบล ในการเชื่อมโยงองค์ความรู้ คนที่มีแนวคิด แนวทางการปฏิบัติเดียวกัน ให้โคจรมาเจอกัน ซึ่งสามารถสรุปการ ค้นหาแกนนำเกษตรกรที่มีจิตสาธารณะ ได้ดังภาพ¹



การค้นหาภาคีเครือข่าย ในการร่วมดำเนินการ เป็นอีกหนึ่งปัจจัยที่จะช่วยสนับสนุน และเสริมสร้างให้การพัฒนาประสบความสำเร็จ ในการพัฒนางานส่งเสริมการเกษตรเชิงพื้นที่ ภาคีเครือข่าย เป็นอีกหนึ่งจุดเน้นสำคัญ เนื่องด้วยกระบวนการมีส่วนร่วม เป็นกระบวนการที่ต้องอาศัยความร่วมมือภายในพื้นที่ ไม่ว่าจะเป็น “ภาครัฐ ภาคเอกชน ภาคชุมชน และสถาบันการศึกษา” ร่วมกัน ซึ่งการค้นหาภาคีเครือข่ายที่ใช่มีวิธีการสรุปดังภาพ²

1 ความคิดเห็นของนักส่งเสริมการเกษตรที่ร่วมการสัมมนา “R2R เสริมพลัง สร้างสรรค์ ผู้นำการเปลี่ยนแปลงในงานส่งเสริมการเกษตร ปีที่ 3” เมื่อวันที่ 25 เมษายน 2566



การจัดการข้อมูล เป็นการเตรียมข้อมูล เพื่อใช้ในการวางแผน การพัฒนา การเกษตร หากข้อมูล que เตรียมจัดการมาดี ตรงประเด็น และชัดเจน สามารถสร้างการมีส่วนร่วมของเกษตรกรในเวทีชุมชน ดังนั้น การจัดการข้อมูลมือหนึ่ง และข้อมูลมือสองจึงมีความสำคัญ เนื่องจากเป็นการค้นหาปัญหาหรือศักยภาพพื้นที่ ซึ่งเป็นขั้นตอนแรกในการส่งเสริม

การจัดการข้อมูลมือสอง

การจัดการข้อมูลภาวการณ์ผลิตพืช (รต./รอ.) ที่สามารถนำข้อมูลที่เกี่ยวข้องกับการผลิตพืชตั้งแต่ ข้อมูลจำนวนผู้ปลูก เนื้อที่ปลูก เนื้อที่ให้ผล เนื้อที่เก็บเกี่ยว ผลผลิตรวม ผลผลิตเฉลี่ย และข้อมูลราคาขาย ที่แสดงให้เห็นการเปลี่ยนแปลงของข้อมูล 12 เดือน

สำนักงานเกษตรอำเภอบางคนที จังหวัดสมุทรสงคราม นำข้อมูลจากระบบรายงาน รต./รอ.การผลิตมะพร้าว น้ำหอมกับราคาในแต่ละเดือนของอำเภอบางคนที จังหวัดสมุทรสงคราม เพื่อการวางแผนการเพิ่มมูลค่าของวิสาหกิจชุมชนมะพร้าว น้ำหอมดอนมโนรา รายละเอียดดังตารางที่ 1.1

² ความคิดเห็นของนักส่งเสริมการเกษตรที่ร่วมการสัมมนา "R2R เสริมพลัง สร้างสรรค์ ผู้นำการเปลี่ยนแปลงในงานส่งเสริมการเกษตร ปีที่ 3" เมื่อวันที่ 25 เมษายน 2566

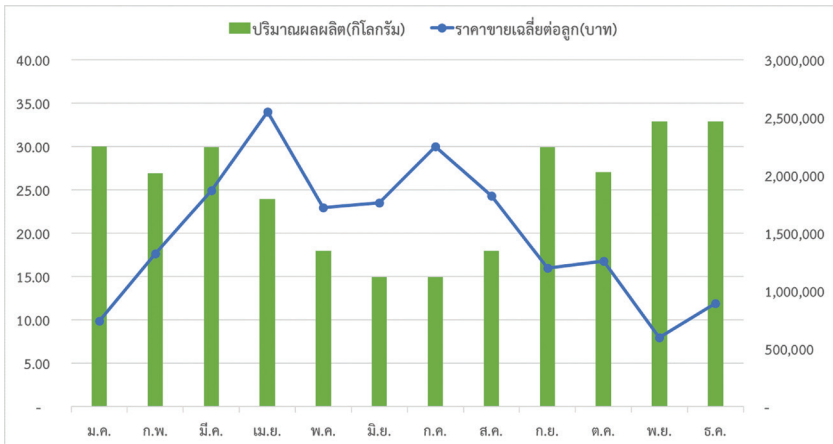
ตารางที่ 1.1 ปริมาณมะพร้าว น้ำหอมกับราคาขาย อำเภอบางคนที จังหวัดสมุทรสงคราม ประจำปี 2565

เดือน	ม.ค.	ก.พ.	มี.ค.	เม.ย.	พ.ค.	มิ.ย.	ก.ค.	ส.ค.	ก.ย.	ต.ค.	พ.ย.	ธ.ค.
ปริมาณผลผลิต (กิโลกรัม)	2,248,920	2,021,436	2,246,040	1,796,832	1,347,624	1,123,020	1,123,020	1,347,624	2,246,040	2,030,076	2,470,644	2,470,644
ราคาขายเฉลี่ยต่อลูก(บาท)	9.87	17.69	24.98	34	22.99	23.56	30.02	24.31	16	16.79	8	11.94

ที่มา : สำนักงานเกษตรจังหวัดสมุทรสงคราม. 2565.

ที่สามารถนำข้อมูลจัดทำกราฟเพื่อแสดงความสัมพันธ์ของปริมาณผลผลิตเมื่อเปรียบเทียบกับราคาในแต่ละเดือนดังภาพที่ 6

“สามารถสร้างการกระตุ้นการคิด วิเคราะห์บนพื้นฐานข้อมูลของตนเองให้สมาชิกได้เห็นมุมมองของการสร้างการตลาดที่หลากหลายกระจายความเสี่ยงด้านราคา ที่ทำให้เกษตรกรเป็นมากกว่าการเป็นผู้ผลิตแต่สามารถบริหารจัดการมะพร้าว น้ำหอม โดยการจัดทำแผนพัฒนากิจกรรมการแปรรูปเพื่อเพิ่มมูลค่าสมาชิกของวิสาหกิจชุมชน ที่สอดคล้องกับความต้องการของตลาด เป็นการเพิ่มรายได้ให้แก่สมาชิก ในช่วงเวลาที่มะพร้าว น้ำหอมมีปริมาณความต้องการของตลาดต่ำ ทำให้ราคาจำหน่ายต่ำ”



ภาพที่ 6 ความสัมพันธ์ของปริมาณมะพร้าว น้ำหอมเทียบกับราคา จ.สมุทรสงคราม ประจำปี 2565

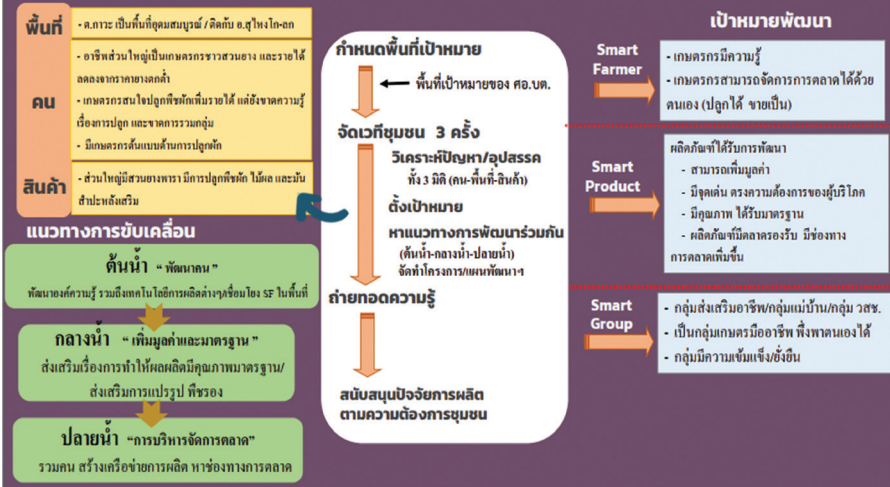
การจัดการข้อมูลแผนพัฒนาการเกษตรระดับตำบล โดยใช้ข้อมูล การวิเคราะห์ศักยภาพพื้นที่ที่ครอบคลุมทั้ง คน พื้นที่ สินค้า ที่มีความ เฉพาะตามบริบทของข้อมูล เช่น พื้นที่อำเภอสุโขทัย มีการนำข้อมูลจาก แผนพัฒนาการเกษตรของอำเภอสุโขทัย ประจำปีงบประมาณ พ.ศ. 2563 มาใช้ประกอบการวางแผนการส่งเสริมการเกษตร คือ

“เกษตรกรที่มีพื้นที่การเกษตรเฉลี่ยครัวเรือนละ 5 - 10 ไร่ และปลูก ยางพาราเป็นพืชหลัก ปลูกไม้ผลที่หลากหลายในลักษณะสวนสมรม และปลูกพืชผัก ที่เน้นการบริโภค ปัญหาที่พบ ไม่เห็นความสำคัญกับการปฏิบัติ ตามคำแนะนำ จึงทำให้ได้ผลผลิตไม่มีคุณภาพ ราคาผลผลิตไม่พอใจ เกษตรกรไม่ดูแล สวนไม่มีความรู้ในการดูแล ไม่รู้วิธีการจัดการ ไม่กล้าที่จะเปลี่ยนแปลง สินค้า แปรรูปไม่น่าสนใจ ไม่มีตลาดรองรับที่แน่นอน ไม่มีมาตรฐานรองรับ และขาดแคลนแรงงาน มีแต่เกษตรกรผู้สูงอายุ แต่ อำเภอสุโขทัย มีพื้นที่ ใกล้เคียงแดนไทย-มาเลย์ ทำให้ประชาชนมีโอกาสในการนำผลิตผลทาง การเกษตรต่าง ๆ ส่งออกไปขายยังประเทศเพื่อนบ้าน”

จากข้อมูลแผนพัฒนาการเกษตรในข้างต้นสามารถนำมาใช้ประกอบ การเตรียมข้อมูลก่อนการส่งเสริมการเกษตร เกษตรตำบลภาวะ ได้นำข้อมูล ดังกล่าวไปใช้ประกอบการจัดทำโครงการตำบลมั่นคง มั่งคั่ง ยั่งยืน ในจังหวัด ชายแดนภาคใต้ กิจกรรมการดำเนินการส่งเสริมการเกษตรเชิงพื้นที่ เพื่อยกระดับกลุ่มปลูกผักตำบลภาวะ อำเภอสุโขทัย จังหวัดนราธิวาส โดยการวางแผนกิจกรรมเวทีชุมชน เพื่อจัดทำแผนพัฒนากิจกรรมการปลูกผัก (พืชรอง) ได้แผนพัฒนา ดังนี้

- 1) แผนการพัฒนาการเกษตรต้นน้ำ เน้นการพัฒนา “คน” โดยการพัฒนา องค์ความรู้ เทคโนโลยีการผลิต ที่สามารถเชื่อมโยงกับ Smart Farmer ในพื้นที่
- 2) แผนการพัฒนาการเกษตรกลางน้ำ “เพิ่มมูลค่าและมาตรฐาน” โดยการส่งเสริม ทำให้ผลผลิตมีคุณภาพได้มาตรฐาน และส่งเสริมการแปรรูป ในพืชรอง คือ มันสำปะหลัง
- 3) แผนการพัฒนาการเกษตรปลายน้ำ “การบริหารจัดการตลาด” ด้วยหลักการรวมคน สร้างเครือข่ายการผลิต หาช่องทางทางการตลาด

การส่งเสริมการเกษตรเชิงพื้นที่ ในการยกระดับกลุ่มปลูกผักตำบลเกาะ อำเภอสู่โขงปาดิ



ภาพที่ 6 แผนพัฒนาและส่งเสริมการเกษตรเชิงพื้นที่ อำเภอสู่โขงปาดิ จังหวัดนราธิวาส

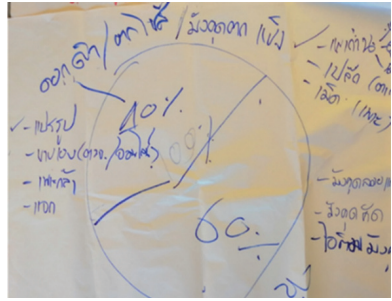
ที่มา : สำนักงานเกษตรอำเภอสู่โขงปาดิ จังหวัดนราธิวาส. 2565.

การจัดการข้อมูลมือหนึ่ง

เป็นการจัดการข้อมูลตามวัตถุประสงค์ของการนำไปใช้ประโยชน์ เช่น การวิเคราะห์สถานการณ์การผลิต การวิเคราะห์ปัญหาของพื้นที่ เพื่อการคัดเลือกเครื่องมือที่จะนำมาจัดการข้อมูลที่เกิดขึ้นในเวทีชุมชน ขอยกตัวอย่างการจัดการข้อมูลมือหนึ่งจากการจัดเวทีชุมชน

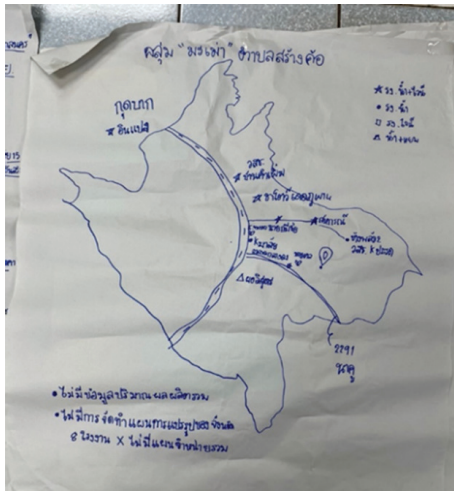
การจัดการข้อมูลด้วยปฏิทินการผลิตพืช (Crop Calendar)

เพื่อการวิเคราะห์สถานการณ์การผลิตพืช เป็นการสร้างการมีส่วนร่วม เพื่อหาแนวทางการผลิตที่มีประสิทธิภาพ และได้มาตรฐาน ดังเช่น สำนักงานเกษตรอำเภอลานสกา จังหวัดนครศรีธรรมราช ที่มีพืชเด่น คือ มังคุด ที่มีสีไลแกน มังคุดโบราณร้อยปี เปลือกบาง หวาน เนื้อขาว เมล็ดน้อย แต่ยังมีปัญหาการจัดการผลผลิตที่ราคาตกต่ำตามกลไกของตลาด เพื่อสร้างการรับรู้ให้กับกลุ่มเกษตรกรในการดูแลรักษาจนกระทั่งการเก็บเกี่ยว โดยนำข้อมูลที่ได้จากการวิเคราะห์ไปจัดเวทีชุมชน เพื่อหา Pain point ที่แท้จริงดังภาพที่ 7 จนเจอว่าปัญหา "มังคุดเบอร์รองจำหน่ายไม่ได้ราคา" คิดเป็นร้อยละ 40 ของมังคุดลานสกา



ภาพที่ 7 ปฏิทินการผลิตมังคุด อำเภอลานสกา จังหวัดนครศรีธรรมราช
ที่มา : สำนักงานเกษตรอำเภอลานสกา จังหวัดนครศรีธรรมราช. 2562.

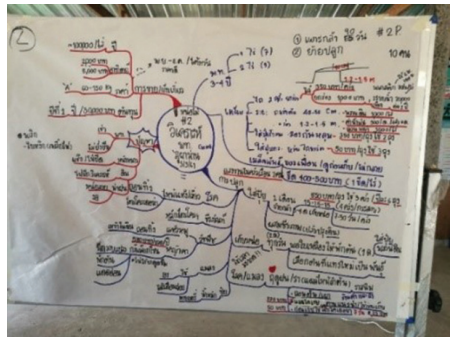
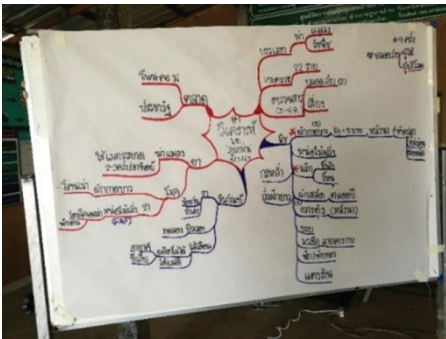
การจัดการข้อมูลแผนที่ชุมชน ซึ่งเป็นอีกหนึ่งเครื่องมือที่สร้างการมีส่วนร่วมในเวทีชุมชน โดยสามารถจัดการข้อมูลที่เกี่ยวข้องกับเกษตรกรเป็นเจ้าของข้อมูล เช่น สำนักงานเกษตรจังหวัดสกลนคร สำนักงานเกษตรอำเภอกุสุมาลย์ จัดเวทีชุมชนร่วมกับเกษตรกรสมาชิกแปลงใหญ่ วิสาหกิจชุมชนผู้ปลูกหมากเฒ่าอำเภอกุสุมาลย์ เลือกใช้แผนที่แสดงความสัมพันธ์ของกลุ่มที่เกี่ยวข้องกับหมากเฒ่า เพื่อแสดงให้เห็นความเชื่อมโยงของตลาด ประชาชนผู้รู้ในพื้นที่ และวางแผนแก้ไขปัญหาที่สอดคล้องกันตั้งแต่การผลิต การแปรรูป และการตลาดดังภาพที่ 8



“สถานการณ์ของผู้ปลูกหมากเฒ่าในพื้นที่ตำบลสร้างค้อ เกษตรกรและผู้ประกอบการ มีความสัมพันธ์ที่ดี รู้จักกันเป็นอย่างดี แต่ยังคงขาดเวทีที่จะมาร่วมจัดทำแผนการพัฒนาหมากเฒ่าร่วมกัน ทำให้ต่างคนต่างทำไม่รู้ว่าใครปลูกหมากเฒ่า ปลูกเท่าไร มีผลผลิตสีแดง และสีดำเป็นจำนวนเท่าไร และปริมาณความต้องการของตลาด “เท่าไร” ซึ่งสามารถนำมาออกแบบกิจกรรมของพื้นที่ได้

ภาพที่ 8 แผนที่ผู้ปลูกหมากเฒ่า อำเภอกุสุมาลย์ จังหวัดสกลนคร
ที่มา : สำนักงานเกษตรจังหวัดสกลนคร. 2566.

การจัดการข้อมูลด้วยแผนผังความคิด (Mind map)
 เพื่อการจับประเด็น ข้อมูลสำคัญที่เกิดขึ้นในระหว่างการแลกเปลี่ยนเรียนรู้
 ในเวทีชุมชน ตัวอย่างการนำไปใช้ประโยชน์จะเห็นได้ในทุกเวทีชุมชนที่เกิดขึ้น
 ตามกระบวนการส่งเสริมการเกษตรเชิงพื้นที่ ดังเช่น สำนักงานส่งเสริม
 และพัฒนาการเกษตรที่ 4 จังหวัดขอนแก่น นำไปจัดการข้อมูลการผลิต
 ของเกษตรกร อำเภอภูผาม่าน จังหวัดขอนแก่น เพื่อเปรียบเทียบวิธีการปฏิบัติ
 ของเกษตรกร กับวิธีปฏิบัติ ตามคำแนะนำ ในการแก้ไขปัญหา ความต้องการ
 การผลิตของกลุ่มเกษตรกร



ภาพที่ 9 แผนผังความคิด (Mindmap) ของเกษตรกรอำเภอภูผาม่าน
 จังหวัดขอนแก่น

ที่มา : กรมส่งเสริมการเกษตร. 2562.

การจัดการคนและข้อมูล เป็นสิ่งแรกที่นักส่งเสริมการเกษตรต้องให้ความสำคัญเป็นอันดับต้น ๆ เพื่อการค้นหาปัญหา ศักยภาพของพื้นที่ได้อย่างตรงจุดประสงค์ ทั้งนี้ นักส่งเสริมการเกษตร สามารถใช้ข้อมูลมือ 2 จากระบบรายงานต่าง ๆ ของกรมส่งเสริมการเกษตร และข้อมูลมือ 1 ที่เกิดขึ้นจากเวทีชุมชน ประกอบการจัดทำแผนพัฒนา หรือสร้างกระบวนการมีส่วนร่วม รู้ลึกถึงความเป็นเจ้าของในข้อมูล สรุปการจัดการข้อมูล/การจัดการความรู้ ในการส่งเสริมการเกษตรเชิงพื้นที่³

การจัดการข้อมูลมือหนึ่ง
แหล่งที่มา การจัดเวทีชุมชน
หลักการ
“ประสานผู้นำ” “พูดคุยแกนนำ”
“สังเกตวิธีการแก้ไข” “รวบรวมปัญหาและแนวทาง”



การจัดการข้อมูลมือสอง
แหล่งที่มา แผนพัฒนาการเกษตร ข้อมูล รต. รอ. งานวิจัย บทเรียนที่ผ่านมา
หลักการ
“ทำได้ง่าย - ไว” “เห็นภาพรวม”
“จัดหมวดหมู่”

³ ความคิดเห็นของนักส่งเสริมการเกษตรที่ร่วมการสัมมนา “R2R เสริมพลัง สร้างสรรค์ ผู้นำการเปลี่ยนแปลงในงานส่งเสริมการเกษตร ปีที่ 3” เมื่อวันที่ 25 เมษายน 2566

Step ที่ 2 กระบวนการจัดเวทีชุมชน

การส่งเสริมการเกษตรเชิงพื้นที่ เป็นกระบวนการที่มุ่งเน้นการสร้าง การมีส่วนร่วมผ่านการจัดเวทีชุมชน ทั้งนี้ กรมส่งเสริมการเกษตร ได้ออกแบบ ให้มีการจัดเวทีชุมชนในการส่งเสริมการเกษตรเชิงพื้นที่อย่างน้อย 3 ครั้ง วัตถุประสงค์หลักของเวทีชุมชน คือ การเป็นเวทีให้ผู้มีส่วนเกี่ยวข้องของพื้นที่ ได้มีพื้นที่พบปะ แลกเปลี่ยน พูดคุยกัน ทั้งนี้ สิ่งสำคัญของการจัดเวทีชุมชน คือ การกำหนดวัตถุประสงค์ และผลที่ต้องการจะได้รับในแต่ละเวที ทั้งนี้ กรมส่งเสริมการเกษตรได้กำหนดเป้าหมายการพัฒนา 3 ชั้น

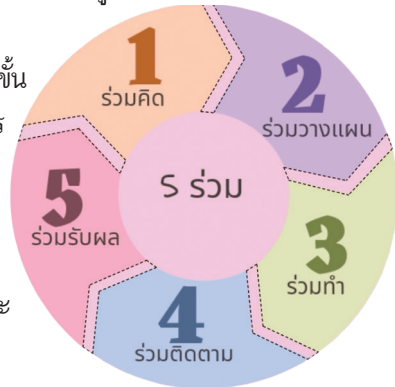
ขั้นที่ 1 : เป้าหมายการพัฒนา “จัดการตนเอง”

ขั้นที่ 2 : เป้าหมายการพัฒนา “เชื่อมโยงภาคีและเครือข่าย”

ขั้นที่ 3 : เป้าหมายการพัฒนา “พัฒนาสู่การ

เป็นผู้ประกอบการ”

ซึ่งกระบวนการจัดเวทีชุมชนแต่ละขั้น จะมีวัตถุประสงค์และผลที่ต้องการ จะได้รับแตกต่างกันขึ้นอยู่กับเป้าหมาย การพัฒนา เพื่อการวางแผน ออกแบบ กิจกรรมการพัฒนาตามสถานการณ์ที่ เกิดขึ้น ตามลำดับขั้นการพัฒนา และ กระบวนการมีส่วนร่วม



ภาพที่ 10 ลักษณะการทำงานส่งเสริมการเกษตรแบบมีส่วนร่วม

กระบวนการจัดเวทีชุมชน เป็นส่วนหนึ่งของการส่งเสริมการเกษตร เชิงพื้นที่แบบมีส่วนร่วม ทั้งนี้ รูปแบบ วิธีการ นักส่งเสริมการเกษตร สามารถ ศึกษาเพิ่มเติมได้ที่คู่มือดำเนินการโครงการพัฒนาบุคลากร ในงานส่งเสริมการเกษตรเชิงพื้นที่ ซึ่งมีรายละเอียดที่สามารถนำไปปรับใช้ได้ตามเป้าหมายการพัฒนาของพื้นที่ ตาม QR Code



Step ที่ 3 แผนพัฒนาการเกษตรของพื้นที่

การส่งเสริมการเกษตรเชิงพื้นที่ที่มีผลลัพธ์เพื่อให้ได้แผนพัฒนาการเกษตรของพื้นที่ในระยะสั้น ระยะกลาง และระยะยาว ตามเป้าหมายร่วมของพื้นที่ จากการดำเนินงานส่งเสริมการเกษตรเชิงพื้นที่ ทั้งนี้ กองวิจัยและพัฒนา งานส่งเสริมการเกษตร ได้จัดทำแนวทางที่จะสามารถนำไปประยุกต์ใช้ดังภาพที่ 11 ซึ่งเป็นการพัฒนางานส่งเสริมการเกษตรด้วยหลักการ R2R เพื่อหาโจทย์ และ Pain Point พร้อมกับการนำผลงานวิจัย เทคโนโลยี นวัตกรรมที่พร้อมใช้ขยายผลสู่การนำไปใช้ประโยชน์ในพื้นที่ เพื่อขับเคลื่อนกระบวนการส่งเสริมการเกษตรเชิงพื้นที่ตามเป้าหมายการพัฒนาในแต่ละขั้นการพัฒนา



ภาพที่ 11 กระบวนการส่งเสริมการเกษตรเชิงพื้นที่ด้วยงานวิจัย

ทั้งนี้ ในการจัดทำแผนพัฒนาการเกษตรเชิงพื้นที่ สามารถสรุปได้ ดังนี้ **เป้าหมายการพัฒนา (เป้าหมายร่วม)** ของพื้นที่ที่ได้ร่วมกำหนดคืออะไร ทั้งนี้ ก่อนการกำหนดแผนการพัฒนา ต้องประเมินศักยภาพของพื้นที่ตามประเด็นปัญหา ความต้องการ เพื่อเป็นจุดร่วมให้กับพื้นที่

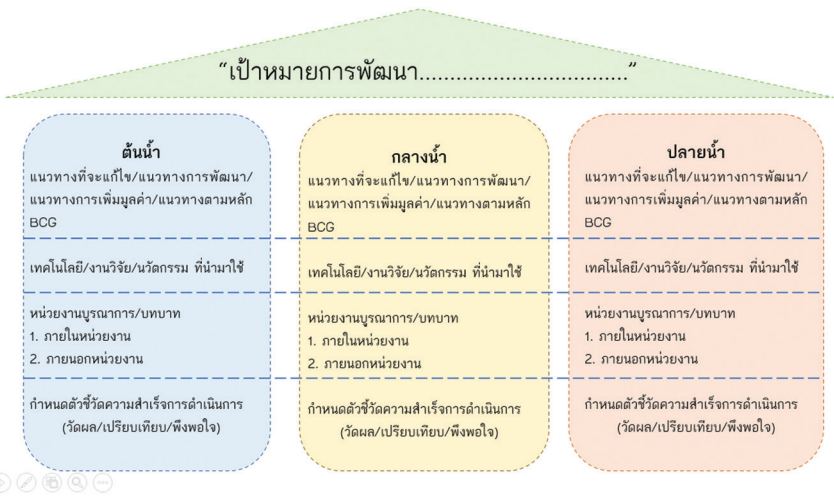
แนวทางที่จะแก้ไข/แนวทางการพัฒนา/แนวทางการเพิ่มมูลค่า/แนวทางตามหลัก BCG เพื่อพัฒนาเป็นกิจกรรมต่างๆ ของแผนพัฒนาการเกษตร **เทคโนโลยี/งานวิจัย/นวัตกรรมที่นำมาใช้** การส่งเสริมการเกษตรเพื่อให้เกิดมูลค่าสูง มีความจำเป็นอย่างยิ่งที่จะนำเทคโนโลยี นวัตกรรม ผลงานงานวิจัยที่พร้อมใช้ประโยชน์ ไปปรับใช้ให้เหมาะสมกับพื้นที่

การเชื่อมโยงหน่วยงานภาคีเครือข่าย (ใครทำ/ทำอะไร) เป็นการระบุบทบาท ภารกิจของผู้มีส่วนเกี่ยวข้องในพื้นที่ เพื่อสร้างการมีส่วนร่วมการพัฒนา ร่วมกัน

การกำหนดตัวชี้วัดความสำเร็จ เป็นส่วนสำคัญในการวัดการดำเนินกิจกรรมตามเป้าหมายการพัฒนา กิจกรรมตามแผนหรือไม่

ผลการเปลี่ยนแปลงที่เกิดขึ้นกับเกษตรกร เป็นการวัดผลสุดท้ายของการดำเนินกิจกรรมที่วัดผลที่เกิดขึ้นกับเกษตรกรที่เป็นผู้มีส่วนได้ส่วนเสีย ทั้งด้านเศรษฐกิจ สังคม และสิ่งแวดล้อม

ทั้งนี้ กรมส่งเสริมการเกษตร ได้มีการสรุปการนำข้อมูลต่าง ๆ ที่เกิดขึ้นจากเวทีชุมชน และการวิเคราะห์ข้อมูล ประกอบการจัดแผนพัฒนาการเกษตรพื้นที่ดังภาพที่ 12



ภาพที่ 12 รูปแบบการจัดทำแผนพัฒนาการเกษตรตลอดห่วงโซ่อุปทาน

ตัวอย่างการจัดทำแผนพัฒนากิจกรรมของสำนักงานเกษตรจังหวัด ฉะเชิงเทรา ที่นำกระบวนการดังกล่าวไปปรับใช้ เพื่อจัดทำแผนพัฒนาการเกษตรของพื้นที่เกษตรกร ผู้ปลูกมะพร้าวน้ำหอม ตำบลบางตลาด อำเภอคลองเขื่อน จังหวัดฉะเชิงเทรา

ยกระดับกระบวนการผลิต
สร้างการพัฒนาแบบมีส่วนร่วมในชุมชน
เพื่อใช้ประโยชน์และสร้างมูลค่ามะพร้าวบางตลาอย่างยั่งยืน

<p>การเพิ่มประสิทธิภาพการผลิต</p> <ul style="list-style-type: none"> - การถ่ายทอดเทคโนโลยีการผลิตมะพร้าวคุณภาพ - การถ่ายทอดเทคโนโลยีการทำปุ๋ยหมักดินจากกากเปลือกมะพร้าว 	<p>การสร้างมูลค่าเพิ่มมะพร้าว/การยกระดับการตลาด</p> <ul style="list-style-type: none"> - การให้ความรู้เรื่องการบริหารความเสี่ยงในเรื่องราคาที่ไม่แน่นอน ด้วยการหาช่องทางการตลาดที่ชัดเจน - การจัดทำฐานข้อมูลการผลิต เพื่อใช้ในการวางแผนการตลาดได้อย่างยั่งยืน - การสร้างแบรนด์มะพร้าว "บางตลา" - ใช้เทคโนโลยีสารสนเทศสร้างมูลค่าเพิ่มให้สินค้า เช่น การปรับปรุงมะพร้าวหอมภูเขา 	<p>การสร้างความเข้มแข็งของวิสาหกิจชุมชน</p> <ul style="list-style-type: none"> - การสร้างจิตสำนึกในการทำงานกลุ่ม คือ มีความซื่อสัตย์ ความจริงใจในการป้อนมะพร้าวมาจำหน่ายให้กับกลุ่มตามแผนการส่งมอบที่ได้กำหนดไว้ - การประชุมวิสาหกิจชุมชนควรมีการประชุมที่ต่อเนื่อง และจัดทำมติที่ประชุมที่ชัดเจนในเรื่องการวางแผนการผลิตและการจำหน่าย
--------------------------------------------------------------------------------------------------------------------------------------------------------------------------------------------------------	---------------------------------------------------------------------------------------------------------------------------------------------------------------------------------------------------------------------------------------------------------------------------------------------------------------------------------------------------------------------------------------------------------------------------------	-----------------------------------------------------------------------------------------------------------------------------------------------------------------------------------------------------------------------------------------------------------------------------------------------------------------------------------------------------------------------

ภาพที่ 13 แผนพัฒนามะพร้าวน้ำหอม วิสาหกิจชุมชนแปลงใหญ่มะพร้าว น้ำหอมบางตลา

ที่มา : กรมส่งเสริมการเกษตร.และมหาวิทยาลัยเกษตรศาสตร์. 2566.

ทั้งนี้ สำนักงานเกษตรอำเภอคลองเขื่อน และสำนักงานเกษตรจังหวัดฉะเชิงเทรา ได้ชวนเกษตรกรผู้ปลูกมะพร้าวน้ำหอม วิสาหกิจชุมชนแปลงใหญ่มะพร้าวน้ำหอมบางตลา จัดทำแนวทางการพัฒนาวิสาหกิจชุมชนเชิงกลยุทธ์ได้ดังนี้

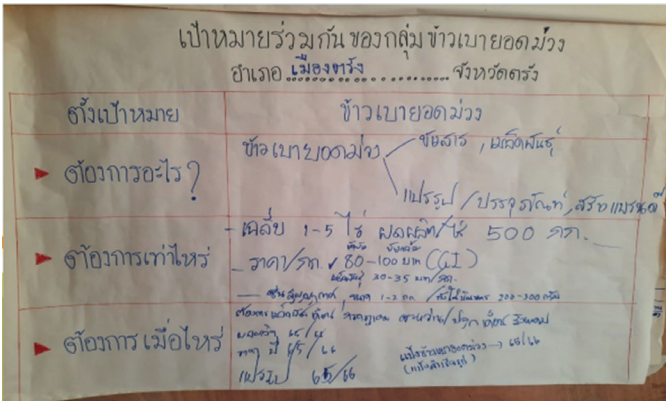
ยกระดับกระบวนการผลิตให้ได้มาตรฐาน	การสร้างมูลค่าเพิ่มมะพร้าวน้ำหอม ยกระดับการตลาด	สร้างความเข้มแข็งของวิสาหกิจชุมชน
<ol style="list-style-type: none"> 1. การจัดทำฐานข้อมูลผลผลิตในแต่ละช่วงเวลา 2. ประสานภาคีพันธมิตรบริหารจัดการน้ำ 3. ประสานภาคีพันธมิตรรับรอง GAP 	<ol style="list-style-type: none"> 1. ปรับเปลี่ยนมาตรฐานจาก GAP สู่อินทรีย์ 2. ภาคีส่งออก 3. ภาคีโคโคเคียวบอย 4. แปรรูป 5. สร้างแบรนด์ 6. ขอมมาตรฐาน อย. 	<ol style="list-style-type: none"> 1. มีรายงานการประชุมทุกเดือน 2. มีแผนศึกษาดูงาน 3. ยกระดับเกษตรกรตัวอย่าง 4. มีกองทุนสวัสดิการ

ตัวอย่างการพัฒนางานส่งเสริมการเกษตรตามแผนพัฒนาเชิงพื้นที่

1. การเชื่อมโยงกับ R2R และการขยายผลงานวิจัย เทคโนโลยีพร้อมใช้ประโยชน์ กรณีตัวอย่างสำนักงานเกษตรจังหวัดตรัง : ข้าวเบายอดม่วง และต้นจาก รายละเอียด ดังนี้

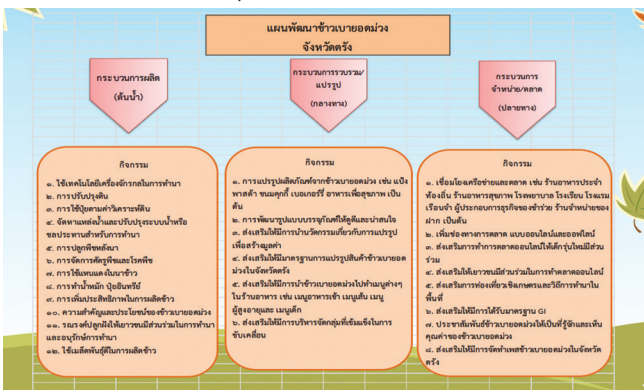
ข้าวเบายอดม่วง สินค้า GI จังหวัดตรัง ซึ่งเป็นการเชื่อมโยงกับโครงการส่งเสริมการปลูกข้าวเบายอดม่วงเพื่อรองรับการจดทะเบียนสิ่งบ่งชี้ทางภูมิศาสตร์

จังหวัดตรัง ผ่านการส่งเสริมการเกษตรเชิงพื้นที่ด้วยกระบวนการมีส่วนร่วมของพื้นที่



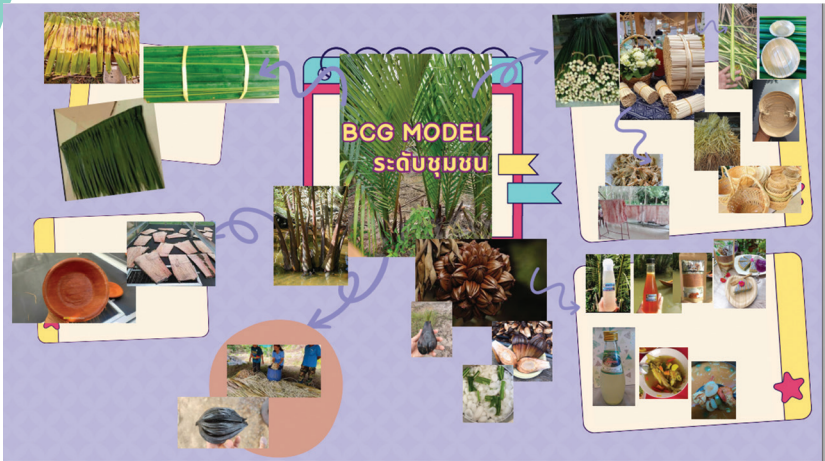
ภาพที่ 14 เป้าหมายร่วมของการพัฒนาข้าวเบายอดม่วง จังหวัดตรัง
ที่มา : สำนักงานเกษตรจังหวัดตรัง. 2566.

สรุปได้ว่า จังหวัดตรังจะพัฒนาข้าวเบายอดม่วงเพื่อ “ส่งเสริมการผลิต โดยการขยายพื้นที่ปลูกข้าวเบายอดม่วงอย่างน้อย 500 ไร่ และพัฒนากลุ่ม/เครือข่ายในการผลิต การตลาด และการแปรรูปข้าวเบายอดม่วง เพื่อรองรับการจดทะเบียนสิ่งบ่งชี้ทางภูมิศาสตร์ จังหวัดตรัง โดยจัดทำแผนพัฒนาข้าวเบายอดม่วงตลอดห่วงโซ่อุปทาน



ภาพที่ 15 แผนพัฒนาข้าวเบายอดม่วงตลอดห่วงโซ่อุปทาน จังหวัดตรัง
ที่มา : สำนักงานเกษตรจังหวัดตรัง. 2566.

การเชื่อมโยง R2R กับการพัฒนา BCG ระดับชุมชนของแปลงใหญ่จาก อำเภอกันตัง โดยการนำเทคโนโลยีมาเชื่อมต่อกิจกรรม BCG ในการผลิต การแปรรูป และการจัดการเศษวัสดุการเกษตร ซึ่งผลที่เกิดขึ้น คือ เกษตรกร รวมตัวกันดำเนินกิจกรรมลดต้นทุน มีรายได้เพิ่มขึ้นมากกว่า 2,000 บาท/เดือน มีผลิตภัณฑ์ใหม่ คือ น้ำตาลจาก น้ำส้มจาก ภาชนะจาก (ติหมา จาน) สีย้อม

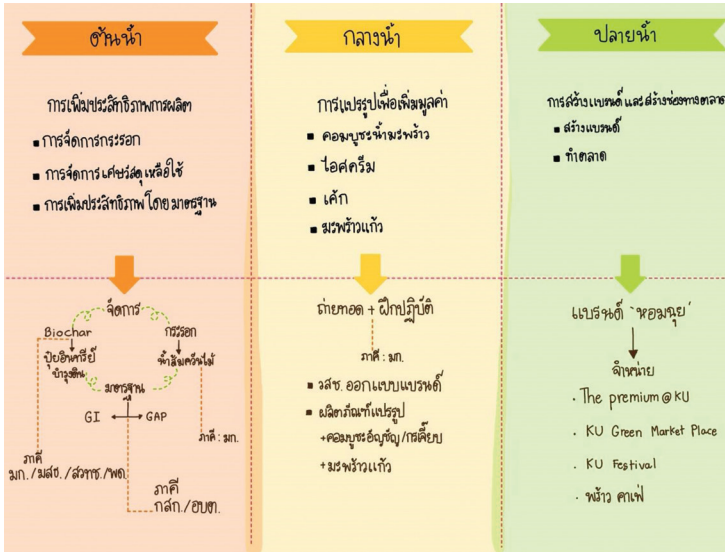


ภาพที่ 16 การเชื่อมโยง R2R กับการพัฒนา BCG ระดับชุมชนของ แปลงใหญ่จากอำเภอกันตัง จังหวัดตรัง

ที่มา : สำนักงานเกษตรอำเภอกันตัง จังหวัดตรัง. 2566

2. การพัฒนาวิสาหกิจชุมชนสู่การเป็นผู้ประกอบการ กรณีตัวอย่าง สำนักงานเกษตรจังหวัดสมุทรสงคราม ที่ร่วมพัฒนาในวิสาหกิจชุมชน มะพร้าวอ่อนน้ำหอมดอนมโนรา

วิสาหกิจชุมชนมะพร้าวอ่อนน้ำหอมดอนมโนราจากที่ เป็นผู้ผลิต จำหน่ายแบบ เหมาสวน แผลระยะสั้น และระยะกลาง มีเป้าหมาย ในการพัฒนาประสิทธิภาพ การผลิตให้ได้มาตรฐานตามที่ตลาดต้องการ แต่เมื่อ มีการทบทวนแผนพัฒนาให้เป็นปัจจุบัน พบว่า “วิสาหกิจชุมชนมีศักยภาพ ในการพัฒนาต่อยอดมะพร้าวอ่อนน้ำหอมไปเป็นสินค้าอื่น ๆ จึงได้ร่วมกันคิด วิเคราะห์ และวางแผน เพื่อกำหนดเป้าหมายการพัฒนาพร้อมกับมหาวิทยาลัย เกษตรศาสตร์ที่มีความเชี่ยวชาญการแปรรูป และการจัดทำแผนธุรกิจ” ดังภาพที่ 17



ภาพที่ 17 แผนธุรกิจวิสาหกิจชุมชนมะพร้าวอ่อนน้ำหอมดอนมโນรา จังหวัดสมุทรสงคราม

ที่มา : กรมส่งเสริมการเกษตร.และมหาวิทยาลัยเกษตรศาสตร์. 2566.

ทั้งนี้ จากแผนพัฒนากิจกรรมในแต่ละระยะจะสอดคล้องกับเป้าหมายการพัฒนาในขั้นที่ 3 ที่จะพัฒนาเกษตรกรสู่การเป็นผู้ประกอบการ ปัจจัยที่จะพัฒนาเกษตรกรสู่การเป็นผู้ประกอบการได้สำเร็จสามารถสรุปดังภาพ⁴



⁴ ความคิดเห็นของนักส่งเสริมการเกษตรที่ร่วมการสัมมนา “R2R เสริมพลัง สร้างสรรค์ ผู้นำการเปลี่ยนแปลงในงานส่งเสริมการเกษตร ปีที่ 3” เมื่อวันที่ 25 เมษายน 2566

Stepที่ 4 การวัดการเปลี่ยนแปลง

ขั้นตอนที่วัดผลที่เกิดขึ้นสุดท้ายของกระบวนการส่งเสริมการเกษตรเชิงพื้นที่ แต่ดำเนินการเก็บข้อมูลของเกษตรกรก่อน - หลัง การเข้าร่วมกิจกรรม และที่สำคัญในการวัดความสำเร็จตามเป้าหมายการพัฒนาในแต่ละขั้น โดยดำเนินการเก็บข้อมูลเกษตรกรที่เข้าร่วมกิจกรรมตามแบบประเมินศักยภาพพื้นที่ด้วย **แผนภาพไยมงมม**

วิธีการนำไปใช้กับกลุ่ม

1. เจ้าหน้าที่อ่านประเด็นให้เกษตรกรฟัง ประกอบด้วย 8 ประเด็น โดยสามารถเลือกประเด็นตามเป้าหมายการพัฒนาในแต่ละขั้น ดังนี้

ขั้นที่ 1 จัดการตนเอง	ขั้นที่ 2 เชื่อมโยงภาคีเครือข่าย	ขั้นที่ 3 พัฒนาสู่ผู้ประกอบการ
ประเด็น 1. ความเข้มแข็งของกลุ่ม/องค์กร 2. การพึ่งพาร่วมกัน 3. การเข้าถึงแหล่งปัจจัยการผลิต 4. การเข้าถึงความรู้ ข้อมูลข่าวสารที่จำเป็น 5. การมีส่วนร่วมในการวางแผนกิจกรรม 6. การผลิตที่เป็นมิตรกับสิ่งแวดล้อม 7. ความสามารถในการบริหารจัดการปัจจัยการผลิตและทรัพยากรได้อย่างคุ้มค่า 8. การวางแผนการผลิตเพื่อเพิ่มผลิตภัณฑ	ประเด็น 1. ความเข้มแข็งของกลุ่ม/องค์กร 2. การพึ่งพาร่วมกัน 3. ประสาน เชื่อมโยงหน่วยงานวิชาการ เพื่อพัฒนาผลิตภัณฑ์ 4. การผลิตที่เป็นมิตรกับสิ่งแวดล้อม 5. ความสามารถบริหารจัดการปัจจัยการผลิตและทรัพยากรได้อย่างคุ้มค่า 6. ภาคีและเครือข่ายร่วมสนับสนุนความรู้และงบประมาณ 7. การเข้าถึงแหล่งปัจจัยการผลิต 8. ภาคีและเครือข่ายเข้าร่วมกิจกรรม	ประเด็น 1. มีส่วนร่วมในการวางแผนธุรกิจเกษตร 2. ความสามารถบริหารจัดการปัจจัยการผลิตและทรัพยากรได้อย่างคุ้มค่า 3. การเข้าถึงแหล่งปัจจัยการผลิต 4. แผนการผลิตตรงตามความต้องการตลาด 5. การสร้างแบรนด์ 6. การเข้าถึงตลาดที่เป็นธรรม 7. กิจกรรมที่กระจายผลประโยชน์สู่ชุมชน 8. การผลิตที่เป็นมิตรกับสิ่งแวดล้อม

2. เกษตรกรเลือกคะแนนโดยวิธีการ **“ยกมือ”** เลือกคะแนนที่ตรงตามความคิดของเกษตรกรมากที่สุด 3 คะแนน คือ 1 2 และ 3 คะแนน ตามลำดับ

3. สรุปคะแนนเฉลี่ยในเวที และนำเสนอเป็นแผนภาพไยมงมมดังภาพที่ 18

3.1 การคิดคะแนนเฉลี่ย

1) จำนวนเกษตรกรทั้งหมด.....คน

2) จำนวนเกษตรกรที่เลือกคะแนนแต่ละคะแนน.....คน

3) นำจำนวนเกษตรกร X คะแนน = คะแนนรวม / จำนวน

เกษตรกร = คะแนนเฉลี่ยของแต่ละประเด็น

ตัวอย่างตารางที่ใช้ในการรวบรวมข้อมูลตามประเด็นเป้าหมายการพัฒนา

ที่	ประเด็นการเชื่อมโยงภาคี เครือข่าย	ความคิดเห็นเกษตรกร		
		มากที่สุด (3)	มาก (2)	น้อย (1)
1	ความเข้มแข็งของกลุ่ม/องค์กร			
2	การพึ่งพาร่วมกัน			
3	ประสาน เชื่อมโยงหน่วยงานวิชาการ เพื่อพัฒนาผลิตภัณฑ์			
4	การผลิตที่เป็นมิตรกับสิ่งแวดล้อม			
5	ความสามารถบริหารจัดการปัจจัยการผลิตและทรัพยากรได้อย่างคุ้มค่า			
6	ภาคีและเครือข่าย ร่วมสนับสนุนความรู้และงบประมาณ			
7	การเข้าถึงแหล่งปัจจัยการผลิต			
8	ภาคีและเครือข่ายเข้าร่วมกิจกรรม			



ภาพที่ 18 แผนผังใยแมงมุมประเมินการเชื่อมโยงภาคีเครือข่าย

หลักการตั้งเป้าหมายการพัฒนาด้วย SMART

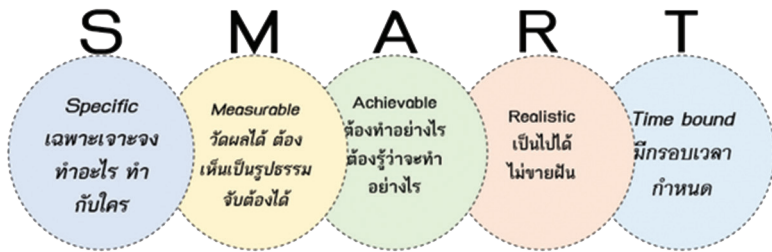
Specific เฉพาะเจาะจง ทำอะไร ทำกับใคร

Measurable วัดผลได้ ต้องเห็นเป็นรูปธรรม จับต้องได้

Achievable ต้องทำอะไร ต้องรู้ว่าจะทำอย่างไร

Realistic เป็นไปได้ ไม่ขายฝัน

Time bond มีกรอบเวลายำหนด



ตัวอย่างการตั้งเป้าหมายการพัฒนา

แปลงใหญ่(ทั่วไป) พืชผัก ตำบลบ้านโด้น อำเภอพระยืน จังหวัดขอนแก่น กำหนดเป้าหมายการพัฒนาว่า

“ผลิตผักมาตรฐาน GAP มุ่งขยายตลาดสู่ตลาด Modern trade รายได้เกษตรกรในชุมชนมีรายได้เพิ่มมากขึ้น” ทั้งนี้ พื้นที่ได้ย่อยเป็นเป้าหมายการพัฒนาในแต่ละปีดังนี้

ปี 2566 “พัฒนากลุ่มให้ได้มาตรฐาน GAP เกินร้อยละ 80 เพิ่มพื้นที่ปลูก 10 ไร่ มีโรงเรียนสำหรับล้างและคัดแยกผัก สร้างแบรนด์ผักพระยืน

ปี 2667 พัฒนากลุ่มให้ได้มาตรฐาน GAP ครบทุกคน เพิ่มพื้นที่ปลูก 10 ไร่ และขยายตลาด Modern Trade

ทั้งนี้ การวัดการเปลี่ยนแปลงจากแผนภาพโยแมงมุม สามารถที่จะนำมาประเมินผลลัพธ์ ผลกระทบที่เกิดการเปลี่ยนแปลง จากเป้าหมายการพัฒนาแต่ละขั้นที่กำหนดไว้ เพื่อการนำไปวางแผนการพัฒนาในขั้นต่อไป

ผลการประเมินศักยภาพ เปรียบเทียบกับเป้าหมายการพัฒนา ต้องมีการตั้งคำถามร่วมกับพื้นที่ว่า **“อะไรเป็นเงื่อนไขที่จะไปสู่เป้าหมาย”** **“ผลการดำเนินการใดที่จะนำไปสู่เงื่อนไข”** และ **“ยังต้องทำกิจกรรมใดเพิ่มเติม”**

พร้อมทั้ง กำหนดตัวชี้วัดความเปลี่ยนแปลงจากกิจกรรมการพัฒนา โดยเปรียบเทียบกับกิจกรรมก่อนและหลังดำเนินการหรือเปรียบเทียบกับ เทคโนโลยีเดิมกับเทคโนโลยีใหม่ เพื่อวัดการเปลี่ยนแปลง 3 ด้าน คือ

การวัดการเปลี่ยนแปลงด้านเศรษฐกิจ ตัวอย่างตัวชี้วัด

ต้นทุนการผลิตลดลง

รายได้สุทธิสูงขึ้น

รายได้ครัวเรือนสุทธิสูงขึ้น

กำไรสุทธิสูงขึ้น

การวัดการเปลี่ยนแปลงด้านสังคม ตัวอย่างตัวชี้วัด

เครือข่ายกิจกรรมเพิ่มขึ้น

เครือข่ายมีความเข้มแข็งเพิ่มขึ้น

พื้นที่มีทางเลือกกิจกรรมเพิ่มขึ้น

สุขภาพของเกษตรกรดีขึ้น

การวัดการเปลี่ยนแปลงด้านสิ่งแวดล้อม ตัวอย่างตัวชี้วัด

ใช้สารเคมีทางการเกษตรลดลง

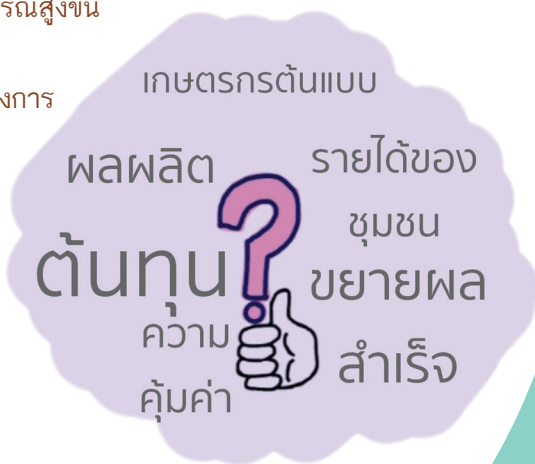
ดินมีความอุดมสมบูรณ์สูงขึ้น

คุณภาพน้ำดีขึ้น

ขยะจากเศษวัสดุทางการ

เกษตรลดลง

ดังนั้นสามารถสรุป การวัดการเปลี่ยนแปลงที่เกิดขึ้นจากกระบวนการส่งเสริมการเกษตรเชิงพื้นที่ ดังภาพ⁵



⁵ ความคิดเห็นของนักส่งเสริมการเกษตรที่ร่วมการสัมมนา "R2R เสริมพลัง สร้างสรรค์ ผู้นำการเปลี่ยนแปลงในงานส่งเสริมการเกษตร ปีที่ 3" เมื่อวันที่ 25 เมษายน 2566

Stepที่ 5 การขยายผลกระบวนการส่งเสริมการเกษตรเชิงพื้นที่

ในส่วนของการนำกระบวนการส่งเสริมการเกษตรเชิงพื้นที่ไปขยายผล จะขอเสนอด้วยกรณีตัวอย่าง “สำนักงานเกษตรจังหวัดนครราชสีมา และสำนักงานเกษตรจังหวัดประจวบคีรีขันธ์” ให้เห็นภาพการดำเนินการขยายผลทุกพื้นที่

สำนักงานเกษตรจังหวัดนครราชสีมา ได้เล็งเห็นความสำคัญของการดำเนินงานตามระบบส่งเสริมการเกษตรด้วยกระบวนการส่งเสริมการเกษตรเชิงพื้นที่ จึงได้ร่วมกับทุกหน่วยงานภายในสำนักงานเกษตรจังหวัด และสำนักงานเกษตรอำเภอ วิเคราะห์งาน และออกแบบแนวทางในการนำกระบวนการไปปรับใช้ตามบริบทของพื้นที่



ภาพที่ 19 แนวทางในการนำกระบวนการส่งเสริมการเกษตรเชิงพื้นที่ไปใช้ประโยชน์ จังหวัดนครราชสีมา

ที่มา : สำนักงานเกษตรจังหวัดนครราชสีมา. 2565.

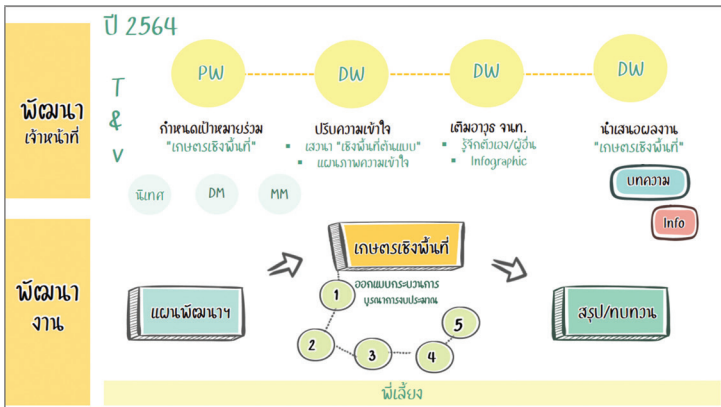
สำนักงานเกษตรจังหวัดนครราชสีมาได้จัดทำแบบรายงานผลการดำเนินงาน ตามระบบส่งเสริมการเกษตรด้วยกระบวนการส่งเสริมการเกษตรเชิงพื้นที่ ทำให้เกิดรูปแบบการรายงานผลที่เป็นมาตรฐาน ดังภาพที่ 20



ภาพที่ 20 รูปแบบการรายงานผลการดำเนินการ จังหวัดนราธิวาส

ที่มา : สำนักงานเกษตรจังหวัดนราธิวาส. 2565.

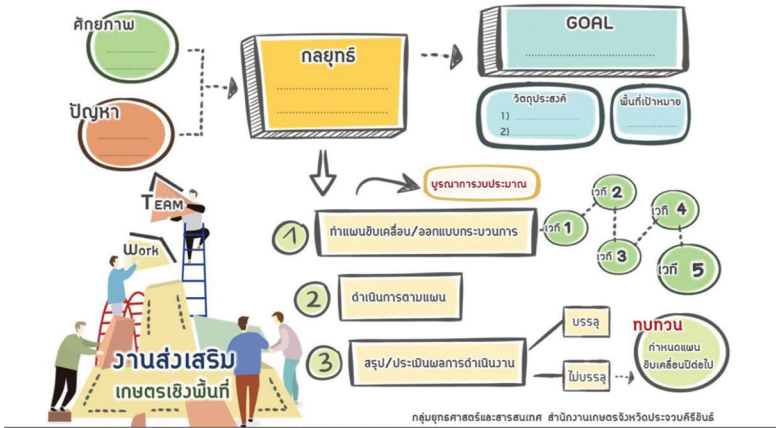
ในส่วนของสำนักงานเกษตรจังหวัดประจวบคีรีขันธ์ ที่พบปัญหาที่สำนักงานเกษตรอำเภอไม่มีการนำกระบวนการส่งเสริมการเกษตรเชิงพื้นที่ จึงมีการวิเคราะห์ ออกแบบกระบวนการส่งเสริมการเกษตรเชิงพื้นที่ เพื่อให้สำนักงานเกษตรอำเภอนำไปปรับใช้โดยมีระบบพี่เลี้ยง – น้องเลี้ยง เป็นระบบสนับสนุนการดำเนินการ



ภาพที่ 21 รูปแบบกระบวนการส่งเสริมการเกษตรเชิงพื้นที่ จังหวัดประจวบคีรีขันธ์

ที่มา : สำนักงานเกษตรจังหวัดประจวบคีรีขันธ์. 2565

สำนักงานเกษตรจังหวัดประจวบคีรีขันธ์ นำกระบวนการส่งเสริมการเกษตรไปขับเคลื่อนงานตามระบบส่งเสริมการเกษตร โดยมีระบบที่เลี้ยง-น้องเลี้ยง สนับสนุนการทำงาน ทั้งนี้ สำนักงานเกษตรจังหวัดประจวบคีรีขันธ์ ได้จัดทำแบบรายงานผลการดำเนินงาน เพื่อให้ทิศทางการดำเนินการตามระบบส่งเสริมการเกษตรเป็นไปในทางเดียวกันดังภาพที่ 22



ภาพที่ 22 รูปแบบการรายงานผลการดำเนินการ จังหวัดประจวบคีรีขันธ์

ที่มา : สำนักงานเกษตรจังหวัดประจวบคีรีขันธ์. 2565

จากกรณีตัวอย่างของทั้ง 2 จังหวัด สามารถสรุปปัจจัยความสำเร็จในการขยายผลกระบวนการส่งเสริมการเกษตรเชิงพื้นที่ได้ว่า.....



ทีมงานจังหวัด โดยเฉพาะ “กลุ่มยุทธศาสตร์และสารสนเทศ ที่ดำเนินงานตามระบบส่งเสริมการเกษตร (T&V) ซึ่งมีประเด็นที่เหมือนกัน คือ “มีการจัดตั้งทีมงาน ทำความเข้าใจ ร่วมวางแผน และร่วมติดตาม ประเมินผล ร่วมออกแบบเก็บข้อมูล”

ทีมงานอำเภอ

“มีความเข้าใจกระบวนการทำงาน ส่งเสริมการเกษตรเชิงพื้นที่ มีทีมในการทำงานในระดับพื้นที่ และมีเครือข่ายช่วยขับเคลื่อนในการทำงาน”

ภาคีเครือข่าย

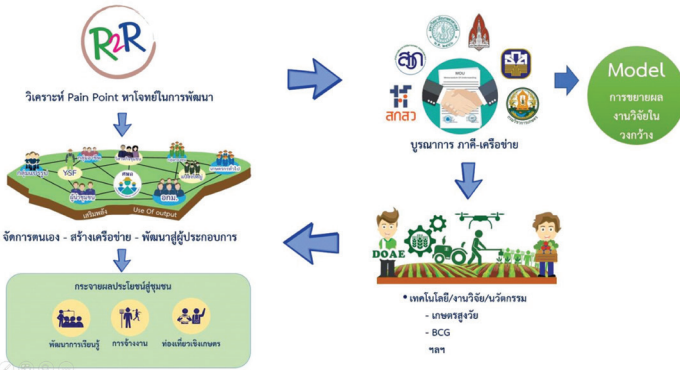
“ทุกภาคส่วนในพื้นที่ร่วมด้วยช่วยกัน โดยใช้พื้นที่เป็นตัวตั้ง ในการแก้ปัญหา และพัฒนาที่มีความสอดคล้องกับความต้องการของชุมชน”

เกษตรกร

“มีแกนนำในพื้นที่ มีจิตอาสา ทำงานเพื่อประโยชน์ส่วนรวม สามารถทำงานร่วมกับภาคี เครือข่าย ทุกภาคส่วน (ภาครัฐ เอกชน สถาบันการศึกษา และชุมชน)

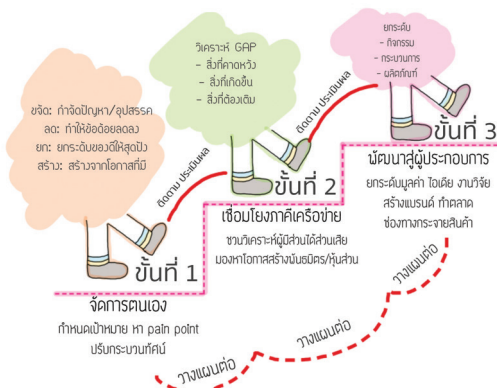
Step การส่งเสริมการเกษตรเชิงพื้นที่ที่มั่นคง

การพัฒนางานส่งเสริมการเกษตรด้วยหลักการ R2R เพื่อหาโจทย์ และ Pain Point พร้อมกับการนำผลงานวิจัย เทคโนโลยี นวัตกรรม ที่พร้อมใช้ขยายผลสู่การนำไปใช้ประโยชน์ในพื้นที่ เพื่อขับเคลื่อนกระบวนการ ส่งเสริมการเกษตรเชิงพื้นที่ตามเป้าหมายการพัฒนาในแต่ละขั้นการพัฒนา



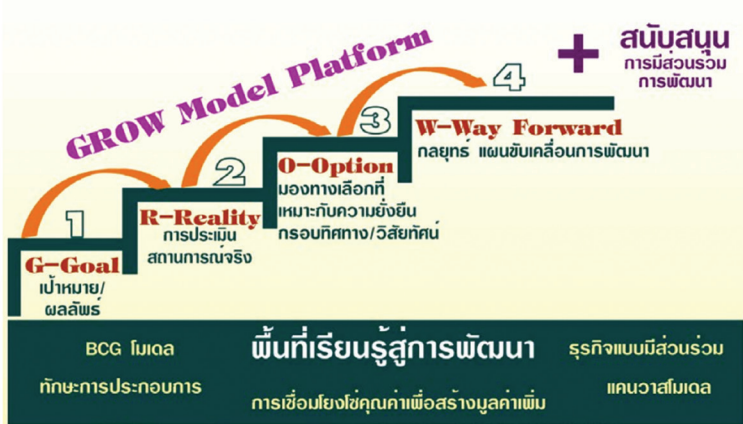
ภาพที่ 23 กระบวนการส่งเสริมการเกษตรเชิงพื้นที่ด้วยงานวิจัย

ในส่วนของ การดำเนินการร่วมกับพื้นที่ที่สำคัญ คือ การกำหนดเป้าหมาย การพัฒนาในแต่ละขั้น ทั้งนี้ มีการกำหนดเป้าหมายการพัฒนาแต่ละขั้นไว้ 3 ขั้น เพื่อเป็นจุดมุ่งหมายการพัฒนาาร่วมกันกับพื้นที่ได้อย่างมีทิศทาง และชัดเจน



ภาพที่ 24 เป้าหมายการพัฒนาตามกระบวนการส่งเสริมการเกษตร 3 ขั้น

การพัฒนาใด ๆ ย่อมมุ่งหวังผลสำเร็จในเชิงของผลลัพธ์และผลกระทบที่สอดคล้องกับบริบทการพัฒนาที่เหมาะสมกับพื้นที่ ทั้งนี้ เพื่อให้การพัฒนาสามารถบรรลุเป้าหมายที่กำหนดภายใต้ทรัพยากรที่มีอย่างจำกัด เพื่อให้การพัฒนางานส่งเสริมการเกษตรมีเป้าหมายการพัฒนาที่ชัดเจน โดยการสร้างจิตสำนึก วิธีคิด ความรู้-ทักษะและแรงจูงใจให้เกิดการบูรณาการทำงานภายใต้กรอบคิดการพึ่งพาตนเองและร่วมมือกันสู่เป้าหมายร่วมที่เน้นในทิศทางให้เกิดการกระจายรายได้และผลประโยชน์สู่ชุมชนอย่างเป็นธรรม โดยใช้กรอบแนวคิด Grow Model ในการขับเคลื่อนการพัฒนา ดังภาพที่ 25



ภาพที่ 25 รูปแบบกระบวนการพัฒนากลุ่มเกษตรกรเชิงพื้นที่ GROW Model ที่มา : จุฑาทิพย์ ภัทราวาท 2564.

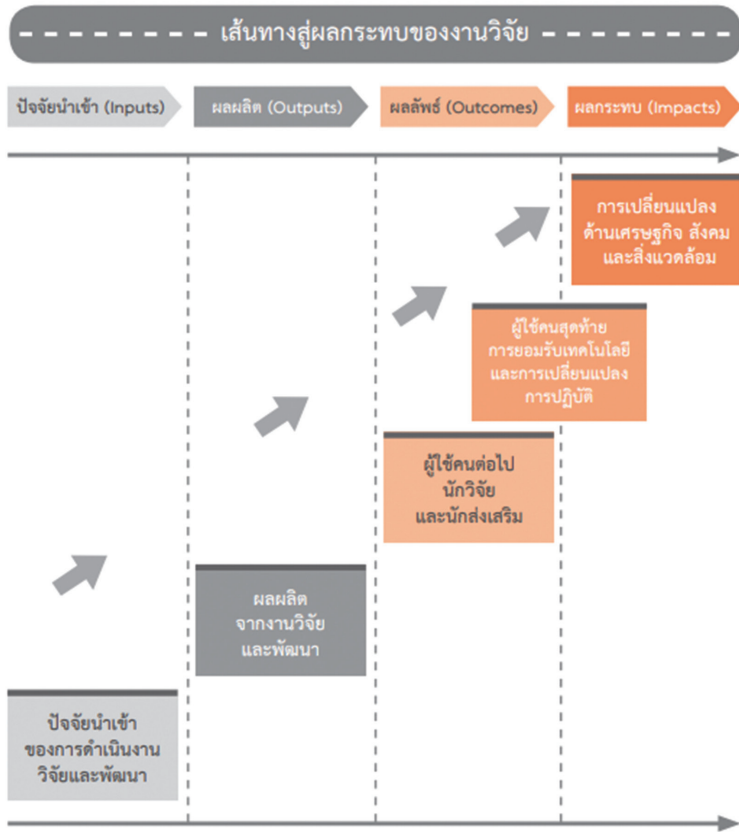
ทั้งนี้ในการออกแบบกิจกรรมการพัฒนา โครงการของแผนพัฒนาการเกษตรตามกระแสการเปลี่ยนแปลง การวัดผลการเปลี่ยนแปลงที่เกิดขึ้นจำเป็นต้องดำเนินการให้สอดคล้องกับเป้าหมายการพัฒนา ตามทฤษฎีการเปลี่ยนแปลง (Theory of Change : TOC) ที่จะสามารถวิเคราะห์เส้นทางของผลกระทบจากกิจกรรม (Impact Pathways)

ทฤษฎีการเปลี่ยนแปลง หรือ TOC จะสามารถอธิบายการเปลี่ยนแปลงจากกิจกรรมการพัฒนาที่เกิดขึ้น อย่างต่อเนื่อง และยั่งยืน ที่สามารถแบ่งพื้นที่ได้ 3 ส่วน ดังภาพ

1. พื้นที่ที่สามารถควบคุมได้ ได้แก่ ปัจจัยนำเข้า (Inputs) กิจกรรม (Activities) และผลที่เกิดขึ้น (Outputs)

2. พื้นที่ที่มีอิทธิพลต่อการยอมรับการเปลี่ยนแปลง ได้แก่ ผลลัพธ์ (Outcomes) ทั้งนี้ ในส่วนดังกล่าวจะต้องมีผู้ใช้งานผลที่เกิดขึ้น และเกิดการเปลี่ยนแปลง

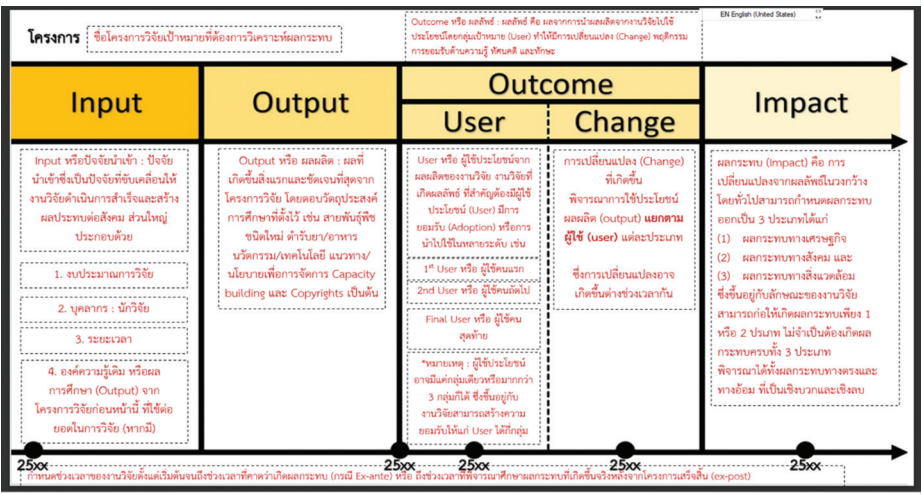
3. พื้นที่ของการนำไปใช้ประโยชน์อย่างต่อเนื่องและยั่งยืน ได้แก่ Impacts (ผลกระทบ) 3 ด้าน คือ เศรษฐกิจ สังคม และสิ่งแวดล้อม



ภาพที่ 26 เส้นทางสู่ผลกระทบของงานวิจัย

ที่มา : สมพร อิศวิลานนท์, ปิยะทัศน์ พาพ็อนรุักษ์ และ สุวรรณ ประณีตวตุล 2553. อ้างถึงใน กัมปนาท วิจิตรศรีกรมล. 2564.

การส่งเสริมการเกษตรเชิงพื้นที่ สามารถนำหลักการของทฤษฎีการเปลี่ยนแปลงไปปรับ ประยุกต์ใช้ เพื่อออกแบบกิจกรรม การวัดผลลัพธ์ และผลกระทบ ทั้งนี้ ยังสามารถเชื่อมโยงกับการขอรับทุนสนับสนุนงานวิจัย เทคโนโลยี นวัตกรรมพร้อมใช้จ่ายผลสู่การนำไปใช้ประโยชน์ โดยจัดทำเส้นทางของผลกระทบจากกิจกรรม (Impact Pathways) ดังภาพ เพื่ออธิบายโครงการในภาพรวมที่จะเกิดขึ้น พร้อมทั้งสามารถวิเคราะห์ออกแบบให้ เกิดผลลัพธ์ และผลกระทบได้อย่างชัดเจน



ภาพที่ 27 รูปแบบการเขียนเส้นทางสู่ผลกระทบ (Impact Pathway) ที่มา : ปิยะทัศน์ พาพ็อนุรักษ์ 2566.

ที่กล่าวมาทั้งหมดเป็นส่วนหนึ่งของกระบวนการพัฒนางานส่งเสริมการเกษตรเชิงพื้นที่ ที่เจ้าหน้าที่ส่งเสริมการเกษตร สามารถนำไปประยุกต์ได้อย่างเหมาะสม และเข้ากับบริบทของคน พื้นที่ สินค้า เพื่อส่งเสริมให้พื้นที่สามารถบริหารจัดการกิจกรรมต่าง ๆ ได้ด้วยตนเอง

3 STEPS การส่งเสริมการเกษตรเชิงพื้นที่

<p>ขั้นตอนที่ 1</p>	<p>S1 การจัดการข้อมูล</p> <p>“การนำข้อมูลที่ผ่านมา วิเคราะห์ไปวางแผนการพัฒนาการเกษตรของพื้นที่”</p>	<p>S2 การสร้างเครือข่าย</p> <p>“การขับเคลื่อนกิจกรรม การเติมเต็มองค์ความรู้ เทคโนโลยี ส่งเสริมพัฒนาชุมชน”</p>	<p>S3 การยกระดับผู้ประกอบการ</p> <p>“ทักษะในการวิเคราะห์การผลิตที่สอดคล้องกับความต้องการตลาด ความเสี่ยงที่เกิดขึ้น”</p>
<p>ขั้นตอนที่ 2</p>	<p>ข้อมูลมือ 1 - การจัดเวทีชุมชน</p> <p>ข้อมูลมือ 2 - แผนพัฒนาการเกษตร - ข้อมูล รต. สอ. - งานวิจัย บทเรียน</p>	<p>วิเคราะห์เพื่อค้นหาภาคีเครือข่าย</p> <p>การดำเนินงานกิจกรรมตอบเป้าหมายร่วม</p> <p>ของชุมชน</p> <p>หลัก Win - Win</p>	<p>ยกระดับห่วงโซ่คุณค่า โดยเติม “ไอ เดีย เทคโนโลยี งานวิจัย”</p> <p>พัฒนา “แบรนด์ ทำตลาด และเพิ่มช่องทางกระจายสินค้า</p>
<p>ขั้นตอนที่ 3</p>	<p>ข้อมูลมือ 1 ปฏิบัติการผลิต/แผนที่ชุมชน/Mind Map</p> <p>ข้อมูลมือ 2 การวิเคราะห์สถานการณ์/Supply Chain management</p>	<p>Venn Diagram</p>	<p>GROW Model</p> <p>Value Chain Management</p> <p>BMC</p> <p>Smiling Curve</p>

บรรณานุกรม

- กองวิจัยและพัฒนางานส่งเสริมการเกษตร. 2566. สรุปผลการสัมมนาเชิงปฏิบัติการ หลักสูตร "R2R เสริมพลัง สร้างสรรค์ ผู้นำการเปลี่ยนแปลงในงานส่งเสริมการเกษตร ปีที่ 3". 25 เมษายน 2566. ผ่านระบบโปรแกรมออนไลน์.
- กรมส่งเสริมการเกษตร. มหาวิทยาลัยเกษตรศาสตร์. 2566. รายงานการวิจัยโครงการเสริมศักยภาพวิสาหกิจชุมชนมะพร้าวอ่อนน้ำหอมดอนมโนรา และวิสาหกิจชุมชนแปลงใหญ่มะพร้าว น้ำหอมบางตลาดด้วยแพลตฟอร์ม Grow Model เพื่อเชื่อมโยงการผลิตและการตลาดอย่างยั่งยืน. รายงานวิจัย. กรมส่งเสริมการเกษตร. มหาวิทยาลัยเกษตรศาสตร์.
- กองวิจัยและพัฒนางานส่งเสริมการเกษตร. 2562. รายงานการวิจัยและการพัฒนาการวิจัยการเกษตร ฉบับสมบูรณ์โครงการวิจัยและพัฒนา รูปแบบการส่งเสริมและถ่ายทอดเทคโนโลยีเพื่อลดการใช้สารเคมีของเกษตรกรโดยกระบวนการมีส่วนร่วมตลอดห่วงโซ่อุปทาน. รายงานวิจัย. กรมส่งเสริมการเกษตร
- กัมปนาท วิจิตรศรีกมล 2564. การประเมินผลกระทบจากงานวิจัยและพัฒนา หลักการเบื้องต้นและแนวปฏิบัติ. กรุงเทพฯ : สถาบันคลังสมองของชาติ. จุฬาลงกรณ์มหาวิทยาลัย และคณะ. 2564. รายงานวิจัยฉบับสมบูรณ์. โครงการการพัฒนาเศรษฐกิจฐานรากอย่างยั่งยืน (TRP4). รายงานวิจัย. สำนักงานคณะกรรมการส่งเสริมวิทยาศาสตร์ วิจัยและนวัตกรรม และสำนักงานการวิจัยแห่งชาติ
- ปิยะทัศน์ พาพ็อนรุ้ง 2566. เส้นทางการประเมินผลกระทบ: Impact pathways. เอกสารประกอบการอบรมการบริหารจัดการงานวิจัยสู่การใช้ประโยชน์อย่างตรงจุดด้วยเส้นทางการสู่ผลกระทบ รุ่นที่ 2. ระหว่างวันที่ 5 - 7 กรกฎาคม 2566 ณ โรงแรมปทุมวัน ปริ๊นเซส กรุงเทพมหานคร.
- สำนักงานเกษตรจังหวัดตรัง. 2566. การนำ R2R มาทำงานส่งเสริมการเกษตรเชิงพื้นที่เชื่อมโยง BCG. การสัมมนาเชิงปฏิบัติการ หลักสูตร "R2R เสริมพลัง สร้างสรรค์ ผู้นำการเปลี่ยนแปลงในงานส่งเสริมการเกษตร ปีที่ 3". 25 เมษายน 2566. ผ่านระบบโปรแกรมออนไลน์.

- สำนักงานเกษตรจังหวัดนราธิวาส. 2565. ถอดบทเรียนการส่งเสริมการเกษตร
เชิงพื้นที่. เอกสารประกอบการนำเสนอการสัมมนาเชิงปฏิบัติการ
หลักสูตร”การพัฒนางานส่งเสริมการเกษตรเชิงพื้นที่ ปี 2565” . 19
พฤษภาคม 2565. ผ่านระบบโปรแกรมออนไลน์.
- สำนักงานเกษตรจังหวัดประจวบคีรีขันธ์ . 2565. ถอดบทเรียนการส่งเสริม
การเกษตรเชิงพื้นที่. เอกสารประกอบการนำเสนอการสัมมนาเชิงปฏิบัติ
การ หลักสูตร”การพัฒนางานส่งเสริมการเกษตรเชิงพื้นที่ ปี 2565”.
19 พฤษภาคม 2565. ผ่านระบบโปรแกรมออนไลน์.
- สำนักงานเกษตรจังหวัดปราจีนบุรี. 2564. สรุปผลการดำเนินงานโครงการ
ส่งเสริมงานวิจัยเพื่อพัฒนางานส่งเสริมการเกษตร.
- สำนักงานเกษตรจังหวัดสกลนคร. 2566. สรุปผลการดำเนินงานโครงการส่งเสริม
งานวิจัยเพื่อพัฒนางานส่งเสริมการเกษตร.
- สำนักงานเกษตรอำเภอกันตัง จังหวัดตรัง. 2566. การนำ R2R มาทำงาน
ส่งเสริมการเกษตรเชิงพื้นที่เชื่อมโยง BCG. การสัมมนาเชิงปฏิบัติการ
หลักสูตร “R2R เสริมพลัง สร้างสรรค์ ผู้นำการเปลี่ยนแปลงในงาน
ส่งเสริมการเกษตรปีที่ 3”. 25 เมษายน 2566. ผ่านระบบโปรแกรม
ออนไลน์.
- สำนักงานเกษตรอำเภอลานสกา จังหวัดนครศรีธรรมราช. 2562. สรุปผลการ
ดำเนินงานโครงการส่งเสริมงานวิจัยเพื่อพัฒนางานส่งเสริมการเกษตร.
- สำนักงานเกษตรอำเภอสู่โขงปาดิ จังหวัดนราธิวาส. 2565. ถอดบทเรียนการ
ส่งเสริมการเกษตรเชิงพื้นที่. เอกสารประกอบการนำเสนอการสัมมนา
เชิงปฏิบัติการ หลักสูตร”การพัฒนางานส่งเสริมการเกษตรเชิงพื้นที่ ปี
2565”.19 พฤษภาคม 2565. ผ่านระบบโปรแกรมออนไลน์.

คณะผู้จัดทำ

ที่ปรึกษา

- | | |
|-----------------------------|------------------------------------------------|
| 1. นายเข้มแข็ง ยุติธรรมดำรง | อธิบดีกรมส่งเสริมการเกษตร |
| 2. นายเกษ อดตมะเวทิน | รองอธิบดีกรมส่งเสริมการเกษตร |
| 3. นางปาลสิน พวงมี | ผู้อำนวยการกองวิจัยและพัฒนางานส่งเสริมการเกษตร |

ผู้ดำเนินการ

- | | |
|----------------------------------|-------------------------------------------|
| 1. นางสาวปริญญารัตน์ ภูศิริ | ผู้อำนวยการกลุ่มวิจัยด้านส่งเสริมการเกษตร |
| 2. นางสาวปฤษณา ดิษากิริมย์ | นักวิชาการส่งเสริมการเกษตรชำนาญการพิเศษ |
| 3. นายณรงค์ ภัทรขวัญ | นักวิชาการส่งเสริมการเกษตรชำนาญการพิเศษ |
| 4. นางสาววิไลพร ชวศรี | นักวิชาการส่งเสริมการเกษตรชำนาญการ |
| 5. นายธีรภัทร์ คุ่มครอง | นักวิชาการส่งเสริมการเกษตรชำนาญการ |
| 6. นางสาวชาวพรรณ อัครวิสิทธิ์กุล | นักวิชาการส่งเสริมการเกษตรชำนาญการ |
| 7. นางสาวสุพรรณษา นิลห้วย | นักวิชาการส่งเสริมการเกษตร |

ข้อมูลเพิ่มเติม

กลุ่มวิจัยด้านส่งเสริมการเกษตร

กองวิจัยและพัฒนางานส่งเสริมการเกษตร

กรมส่งเสริมการเกษตร

โทร. 0 2940 6061

E-mail : randd0604@gmail.com

คณะผู้จัดทำ

ที่ปรึกษา

- | | |
|-----------------------------|------------------------------------------------|
| 1. นายเข้มแข็ง ยุติธรรมดำรง | อธิบดีกรมส่งเสริมการเกษตร |
| 2. นายเกษ อดตมะเวทิน | รองอธิบดีกรมส่งเสริมการเกษตร |
| 3. นางปาลสิน พวงมี | ผู้อำนวยการกองวิจัยและพัฒนางานส่งเสริมการเกษตร |

ผู้ดำเนินการ

- | | |
|----------------------------------|-------------------------------------------|
| 1. นางสาวปริญญารัตน์ ภูศิริ | ผู้อำนวยการกลุ่มวิจัยด้านส่งเสริมการเกษตร |
| 2. นางสาวปฤษณา ดิษากิริมย์ | นักวิชาการส่งเสริมการเกษตรชำนาญการพิเศษ |
| 3. นายณรงค์ ภัทรขวัญ | นักวิชาการส่งเสริมการเกษตรชำนาญการพิเศษ |
| 4. นางสาววิไลพร ชวศรี | นักวิชาการส่งเสริมการเกษตรชำนาญการ |
| 5. นายธีรภัทร์ คุ่มครอง | นักวิชาการส่งเสริมการเกษตรชำนาญการ |
| 6. นางสาวชาวพรรณ อัครวิสิทธิ์กุล | นักวิชาการส่งเสริมการเกษตรชำนาญการ |
| 7. นางสาวสุพรรณษา นิลหุ้ย | นักวิชาการส่งเสริมการเกษตร |

ข้อมูลเพิ่มเติม

กลุ่มวิจัยด้านส่งเสริมการเกษตร

กองวิจัยและพัฒนางานส่งเสริมการเกษตร

กรมส่งเสริมการเกษตร

โทร. 0 2940 6049

E-mail : randd0604@gmail.com

