

# คู่มือ การบริหารงานวิชาการ ส่งเสริมการเกษตร



กองวิจัยและพัฒนางานส่งเสริมการเกษตร  
กรมส่งเสริมการเกษตร  
2564

# คำนำ

ตามที่กรมส่งเสริมการเกษตรมีนโยบายสนับสนุนให้เจ้าหน้าที่ของกรมส่งเสริมการเกษตรได้ทำงานในลักษณะงานวิชาการและงานวิจัยทางส่งเสริมการเกษตร โดยถือเป็นส่วนหนึ่งของงานวิชาการส่งเสริมการเกษตร ควบคู่ไปกับการส่งเสริมการเกษตร เพื่อให้เจ้าหน้าที่ได้นำความรู้หรือสิ่งที่ค้นพบไปใช้ในการพัฒนาและปรับปรุงงานส่งเสริมการเกษตรให้มีประสิทธิภาพยิ่งขึ้น

กองวิจัยและพัฒนางานส่งเสริมการเกษตรได้จัดทำเอกสาร “คู่มือการบริหารงานวิชาการส่งเสริมการเกษตร” ขึ้น เพื่อให้เจ้าหน้าที่ของกรมส่งเสริมการเกษตรที่ประสงค์จะทำงานวิชาการและงานวิจัยทางส่งเสริมการเกษตรได้ทราบถึงแนวทางและขั้นตอนที่กรมส่งเสริมการเกษตรกำหนดขึ้น รวมทั้งทราบโครงสร้างการบริหารงานวิจัยทางส่งเสริมการเกษตรเพื่อสามารถดำเนินงานวิชาการทางส่งเสริมการเกษตรที่สอดคล้องกับนโยบายและแผนพัฒนาการส่งเสริมการเกษตรของกรมส่งเสริมการเกษตรต่อไป

กรมส่งเสริมการเกษตร

สิงหาคม 2564

“

# นโยบายและแนวทางการพัฒนา งานวิชาการด้านส่งเสริมการเกษตร

”

1. ส่งเสริมและสนับสนุนการดำเนินงานวิจัยและงานวิชาการให้สอดคล้องกับนโยบายและแผนพัฒนาการส่งเสริมการเกษตรของกรมส่งเสริมการเกษตรเป็นหลัก
2. สนับสนุนให้เจ้าหน้าที่ทำงานวิชาการในเรื่องที่อยู่ในหน้าที่ความรับผิดชอบของตนเอง โดยจะให้ความสำคัญกับงานวิชาการที่สามารถจะแก้ปัญหาที่เกิดขึ้นหรือที่คาดว่าจะเกิดขึ้นเป็นอันดับแรก
3. สนับสนุนให้มีการทำงานวิชาการอย่างกว้างขวาง ทั้งงานวิชาการที่สลับซับซ้อนและไม่สลับซับซ้อน โดยเฉพาะอย่างยิ่งในส่วนที่เกี่ยวข้องกับการแก้ปัญหาทั้งในปัจจุบันและแต่ละพื้นที่
4. เพิ่มประสิทธิภาพในการทำงานวิชาการของเจ้าหน้าที่ โดยการเพิ่มพูนความรู้ ทักษะ และประสบการณ์

5. ร่วมมือและประสานงานกับหน่วยงานอื่นที่เกี่ยวข้อง รวมทั้งสถาบันการศึกษาต่าง ๆ ในการนำผลงานวิจัยและผลงานทางวิชาการที่มีคุณภาพมาถ่ายทอด เพื่อก่อให้เกิดประโยชน์ในการพัฒนางานส่งเสริมการเกษตร

6. สนับสนุนการขยายผลงานวิจัยและงานทางวิชาการ เพื่อประยุกต์ใช้ในพื้นที่ที่มีศักยภาพ

7. ให้มีการนำผลงานวิชาการด้านส่งเสริมการเกษตร ที่มีคุณภาพออกเผยแพร่ เพื่อจะได้มีการนำไปใช้ประโยชน์ ผ่านช่องทางต่าง ๆ

8. ให้มีการติดตาม ประเมินผล และถอดบทเรียน การนำผลงานวิชาการไปใช้ประโยชน์



“

# คำจำกัดความ ที่ควรทราบ และเข้าใจตรงกัน

”

“งานวิชาการส่งเสริมการเกษตร” ในที่นี้หมายความรวมถึง กิจกรรมที่มีลักษณะเป็นการวิจัย ทดสอบ ศึกษา วิเคราะห์ สํารวจ งานวิจัยในงานประจำ (R2R) กรณีศึกษา (Case Study) การถอดบทเรียน และอื่น ๆ ซึ่งดำเนินการอย่างมีระบบ แบบแผน ขั้นตอน และสามารถประเมินผลหรือวัดค่าของผลงานนั้น ๆ ในเชิงสถิติได้ และสามารถนำผลงานนั้น ๆ ไปใช้ในขบวนการส่งเสริมและพัฒนาการเกษตรหรือสังคมเกษตรกรได้

“งานวิจัย” หมายถึง กระบวนการค้นคว้าหาความรู้ที่มีระบบ เพื่อตอบประเด็นที่สงสัย ซึ่งอาจมีหลายปัญหา แต่ผู้วิจัยต้องเลือกปัญหาที่เห็นวํ้าสำคัญ และมีความจำเป็นต้องหาคําตอบโดยการศึกษาวิจัยด้วยระเบียบวิธีอันเป็นที่ยอมรับในศาสตร์แต่ละศาสตร์ที่เกี่ยวข้อง

“ลักษณะงานวิจัยทางส่งเสริมการเกษตร” มี 7 ด้าน ดังนี้

1. การวิจัยในงานประจำ (Routine to Research: R2R) หลักการสำคัญ คือหารูปแบบการทำงานที่ดีกว่าเดิมเป็นตัวตั้ง และใช้การวิจัยเพื่อตอบคําถามวิจัยที่ชัดเจนเป็นตัวตาม มีการวิเคราะห์ สังเคราะห์ข้อมูลอย่างน่าเชื่อถือ ซึ่งจะได้ข้อสรุปใหม่เป็นประโยชน์ต่องานที่ปฏิบัติ

2. การวิจัยเชิงปฏิบัติการ (Action Research) เป็นการทําวิจัยที่มุ่งนําค้อค้นพบไปใช้แก้ปัญหการปฏิบัติงานที่เป็นอยู่ในขณะนั้น

**3. การวิจัยเชิงปฏิบัติการแบบมีส่วนร่วม** (Participatory Action Research: PAR) โดยพิจารณาทำวิจัย เพื่อนำไปใช้ปรับปรุงแก้ปัญหาการทำงานและพัฒนางานโครงการ เป็นความร่วมมือระหว่างผู้ที่เกี่ยวข้อง ทั้งเกษตรกร ภาครัฐ ภาคประชาชน ในการร่วมคิด ร่วมวางแผน ร่วมลงมือทำ ร่วมติดตาม และร่วมรับผลที่เกิดขึ้น

**4. การวิจัยระบบการทำฟาร์ม** (On Farm Research) เป็นการทำวิจัยในแปลงเกษตรกร ครอบคลุมการวิเคราะห์ปัจจัยด้านเศรษฐกิจ สังคม สิ่งแวดล้อม เพื่อประกอบการตัดสินใจในการนำเทคโนโลยีไปปรับใช้

**5. การวิจัยเพื่อพัฒนาระบบ** (Research & Development: R&D) เป็นงานวิจัยเพื่อเปลี่ยนรูปแบบของงานในลักษณะการเปลี่ยนแปลง กระบวนการทัศน์หรือเพื่อการเลือกระบบใหม่ที่ก้าวหน้าหรือเหมาะสมกว่าเดิม รวมทั้งการสร้างนวัตกรรมใหม่ ๆ ในการทำงานส่งเสริมการเกษตร

**6. การวิจัยเชิงสำรวจและอธิบาย** (Explore & Explain) เป็นกระบวนการหาคำตอบเชิงระบบของปรากฏการณ์ ปัญหาและเหตุผล คำอธิบาย เช่น การสำรวจความคิดเห็น

**7. การวิจัยเชิงคุณภาพ** (Qualitative Research) เป็นการวิจัยเพื่อค้นหาคำตอบเชิงอธิบายปรากฏการณ์อย่างมีเหตุผล

**“การจัดหมวดหมู่งานวิจัยทางส่งเสริมการเกษตร”** หมายถึงงานในลักษณะวิจัยซึ่งมีวัตถุประสงค์ที่จะนำผลไปใช้ในการนำการเปลี่ยนแปลง มาสู่เกษตรกร หรือการนำเอาคำตอบไปสู่เกษตรกร และทำให้เกษตรกรมีการยอมรับเทคโนโลยีใหม่ ๆ ไปใช้ในการเพิ่มประสิทธิภาพการผลิต ซึ่งแบ่งออกเป็น 3 หมวดตามวัตถุประสงค์ คือ

## 1. หมวดวิชาการเกษตร เน้น 2 วัตถุประสงค์ คือ

1.1 เพื่อปรับเทคโนโลยีจากสถาบันวิจัยต่าง ๆ ให้สามารถนำไปประยุกต์ตามสภาพทางเศรษฐกิจและสังคมของเกษตรกรในแต่ละท้องถิ่นได้

1.2 เพื่อศึกษาหรือพิสูจน์เทคโนโลยีการเกษตรของเกษตรกรกรณีมีการปฏิบัติอย่างได้ผลในท้องถิ่น เพื่อนำไปปรับปรุงและเผยแพร่ต่อไปในท้องถิ่นอื่น

## 2. หมวดส่งเสริมการเกษตรและการบริหาร

2.1 เพื่อค้นหาวิธีใหม่ ๆ ในการพัฒนาหรือเพิ่มประสิทธิภาพงานส่งเสริมการเกษตร หรือเพื่อศึกษาหาวิธีปรับปรุงระบบการส่งเสริมการเกษตรที่มีอยู่ในปัจจุบันให้มีประสิทธิภาพยิ่งขึ้น

2.2 เพื่อศึกษาปัญหาหรือสภาพการยอมรับเทคโนโลยีใหม่ ๆ ของเกษตรกร

2.3 เพื่อศึกษาเกี่ยวกับปัจจัยที่มีผลต่อการดำเนินงานส่งเสริมการเกษตร เช่น ระบบการตลาด ปัจจัยการผลิตและรายได้ เป็นต้น

2.4 เพื่อศึกษาเกี่ยวกับระบบงาน การบริหารงานบุคคล และการบริหารด้านงบประมาณ และวัสดุอุปกรณ์ต่าง ๆ ซึ่งจะมีผลต่อการสนับสนุนงานส่งเสริมการเกษตร

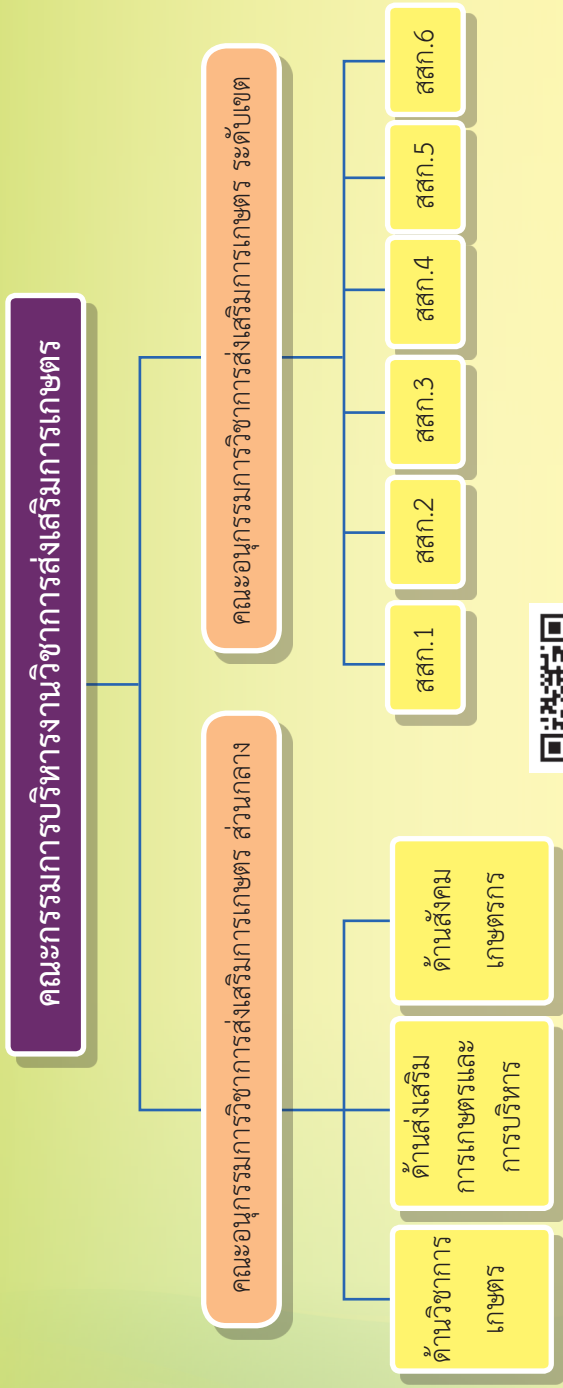
## 3. หมวดสังคมเกษตรกร

3.1 เพื่อศึกษาเกี่ยวกับปัจจัยที่จะมีผลต่อการดำเนินงานกลุ่มเกษตรกร สถาบันเกษตรกร เช่น รูปแบบองค์กร การบริหารองค์กรและพฤติกรรม เป็นต้น

3.2 เพื่อศึกษาและทำความเข้าใจในตัวเกษตรกรและพฤติกรรมของเกษตรกร รวมทั้งสภาพแวดล้อมต่าง ๆ และปัจจัยที่มีผลกระทบต่อเกษตรกรและกลุ่มเกษตรกรในแต่ละท้องถิ่น

# ระบบการบริหารงานวิชาการส่งเสริมการเกษตร

## 1. โครงสร้างคณะทำงาน



## 2. การกำหนดนโยบาย

2.1 คณะกรรมการบริหารงานวิชาการส่งเสริมการเกษตรเป็นผู้กำหนดนโยบายการดำเนินงานวิชาการส่งเสริมการเกษตรให้สอดคล้องกับนโยบายในระดับต่าง ๆ แล้วมอบนโยบายดังกล่าวให้กับคณะอนุกรรมการวิชาการส่งเสริมการเกษตร ตลอดจนหน่วยงานและนักวิชาการในสังกัดรับทราบ และใช้เป็นแนวทางปฏิบัติ

2.2 คณะอนุกรรมการวิชาการส่งเสริมการเกษตร ส่วนกลาง นำนโยบายจากคณะกรรมการบริหาร ฯ มาพิจารณากำหนดบทบาทและแนวทางการดำเนินงานวิชาการ เพื่อให้นักวิชาการภายในหน่วยงานรับทราบ และนำไปเป็นแนวทางในการสร้างงานวิชาการต่อไป รวมทั้งใช้เป็นหลักเกณฑ์ในการพิจารณาโครงการวิชาการให้สอดคล้องกับนโยบาย

2.3 คณะอนุกรรมการวิชาการส่งเสริมการเกษตร ระดับเขต รับนโยบายจากคณะกรรมการบริหาร ฯ มาพิจารณากำหนดบทบาทและแนวทางการดำเนินงานทางวิชาการของเขต และใช้เป็นหลักเกณฑ์ในการพิจารณาและบริหารโครงการทางวิชาการของนักวิชาการเกษตรในเขต จังหวัดในพื้นที่รับผิดชอบ และศูนย์ปฏิบัติการ ในเขตนั้น ๆ

## 3. กลยุทธ์วิจัยทางส่งเสริมการเกษตร (2565-2569)

### วิสัยทัศน์การวิจัย

“มุ่งการวิจัยที่เสริมสร้างสมรรถนะของเกษตรกรในการบริหารจัดการการผลิตและการตลาดเพื่อให้มีรายได้สูง”

## พันธกิจการวิจัย

1. ดำเนินการวิจัยเพื่อพัฒนาเจ้าหน้าที่ส่งเสริมการเกษตรและงานส่งเสริมการเกษตร
2. ดำเนินการวิจัยที่ใช้ฐานความรู้และเทคโนโลยีเพื่อต่อยอดองค์ความรู้ในท้องถิ่น
3. ดำเนินการวิจัยเพื่อให้เกิดการบริหารจัดการการผลิตที่มีประสิทธิภาพและเชื่อมโยงกับตลาดที่เหมาะสม

## เป้าประสงค์ (GOALS)

เกษตรกรและองค์กรเกษตรกรมีรายได้ในระดับที่สามารถพึ่งพาตัวเองได้ มีความพึงพอใจและภาคภูมิใจในอาชีพ

## กลยุทธ์การวิจัย (Policy guiding)

1. ส่งเสริมการวิจัยเพื่อพัฒนาสมรรถนะของเจ้าหน้าที่ส่งเสริมการเกษตร
2. ส่งเสริมการวิจัยทางวิทยาศาสตร์และเทคโนโลยีเพื่อต่อยอดองค์ความรู้ ภูมิปัญญาของเกษตรกร
3. ส่งเสริมการวิจัยเชิงปฏิบัติการแบบมีส่วนร่วมเพื่อยกระดับการบริหารจัดการที่เชื่อมโยงการผลิตกับการตลาดที่เหมาะสม (การผลิต การตลาด เครือข่าย)
4. ส่งเสริมการวิจัยที่สนับสนุนการสร้างนักวิจัยท้องถิ่นที่เป็นเกษตรกร



## 4. ขั้นตอนการดำเนินงาน

**4.1 การสร้างโครงการ** การสร้างโครงการที่มีลักษณะเป็นงานวิจัย ควรจะประกอบด้วยขั้นตอน ดังนี้

- 4.1.1 การคัดเลือกหัวข้อเรื่องหรือปัญหา
- 4.1.2 วิธีการเก็บและรวบรวมข้อมูล
- 4.1.3 การวิเคราะห์ข้อมูลและการตีความ
- 4.1.4 การเสนอผลการวิจัยและข้อสรุป

**4.2 การเสนอโครงการ กรณีดำเนินการโดยไม่ใช้งบประมาณ หรือใช้งบปกติของกรมส่งเสริมการเกษตร** ให้เสนอโครงการสอดคล้องกับแผนการดำเนินงาน โดยเขียนข้อเสนอโครงการวิจัยตามแบบที่กำหนด (แบบ ว-1) เสนอคณะอนุกรรมการฯ

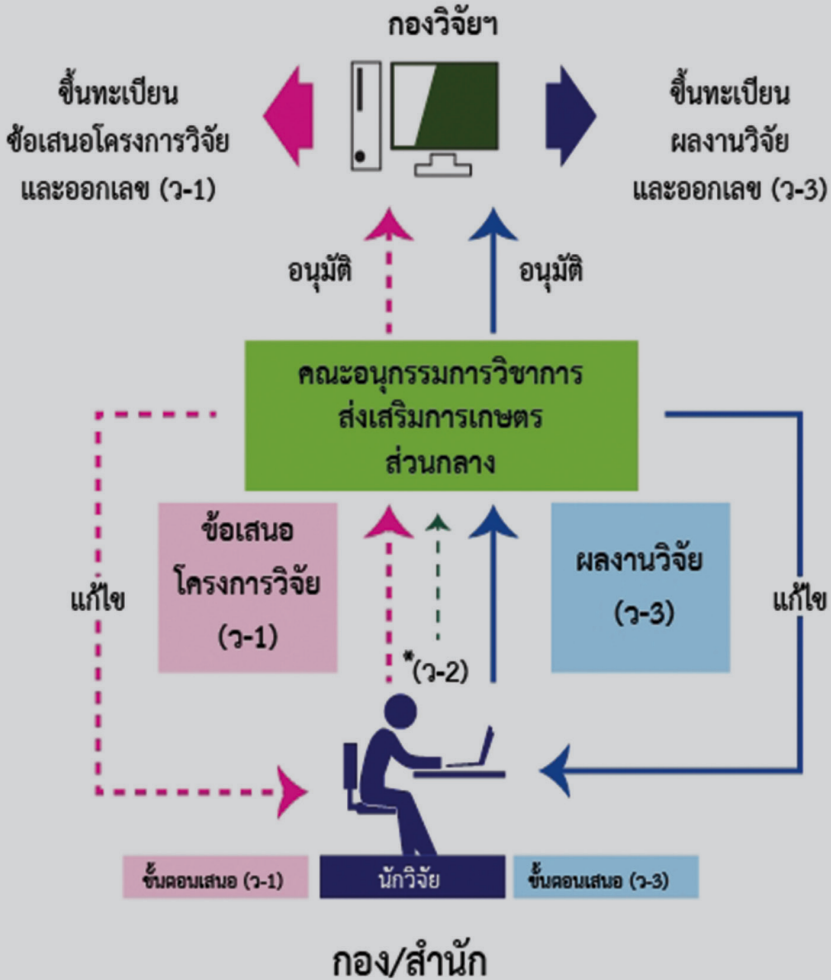
ส่วนกลาง (กอง/สำนัก) เสนอคณะอนุกรรมการวิชาการ ส่งเสริมการเกษตรในแต่ละด้าน (แผนภาพที่ 1)

ส่วนภูมิภาค (สสก.1-6/ศูนย์ปฏิบัติการ/จังหวัด/อำเภอ) เสนอคณะอนุกรรมการวิชาการส่งเสริมการเกษตรระดับเขต (แผนภาพที่ 2)

เมื่อคณะอนุกรรมการ ฯ ส่วนกลาง และคณะอนุกรรมการฯ ระดับเขต เห็นชอบแล้วให้นำเสนอกองวิจัยและพัฒนาส่งเสริมการเกษตร ดำเนินการขึ้นทะเบียนข้อเสนอโครงการวิจัย (ว-1) ต่อไป และเมื่อดำเนินการวิจัยแล้วเสร็จให้เขียนผลงานวิจัย (ว-3) ส่งคณะอนุกรรมการเพื่อพิจารณา หากเห็นชอบแล้วให้นำเสนอกองวิจัยและพัฒนาส่งเสริมการเกษตร ขึ้นทะเบียน ว-3 ต่อไป ในกรณีที่งานวิจัยยังไม่เสร็จสิ้น และต้องมีการรายงาน ผลงานวิจัยให้ใช้แบบรายงาน ว-2

# แผนภาพที่ 1

## ขั้นตอนการนำเสนอ ข้อเสนอโครงการวิจัย (ว-1) และผลงานวิจัย (ว-3) ของกอง/สำนัก

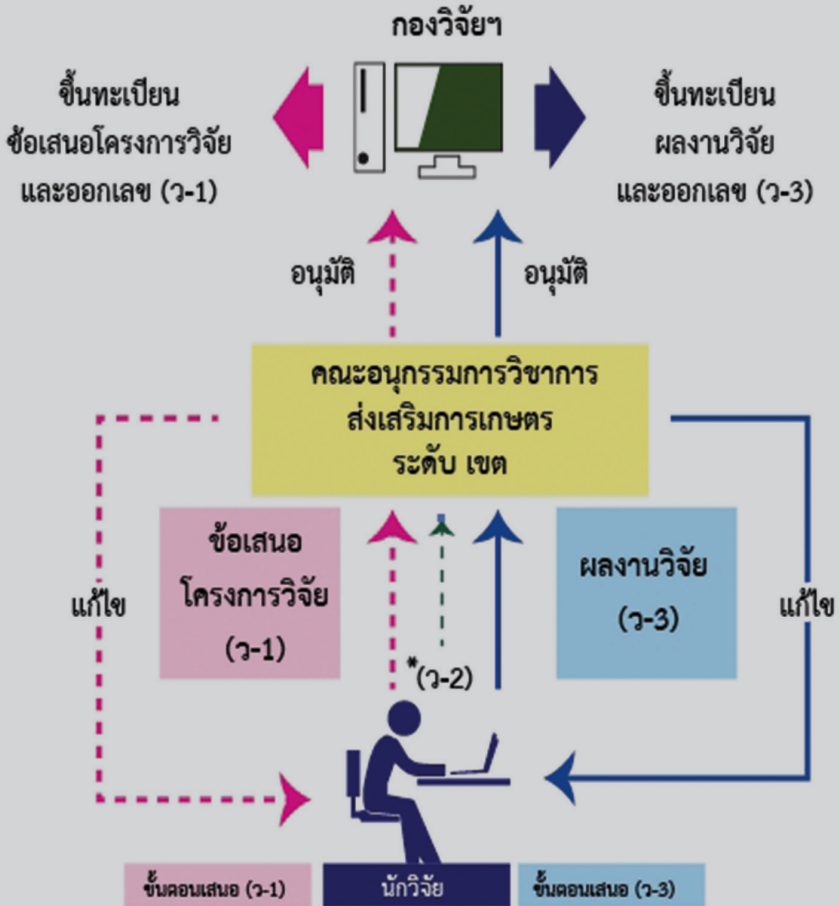


\*หากการศึกษาวิจัยยังดำเนินการไม่เสร็จสิ้นในปีงบประมาณ ให้รายงานความก้าวหน้าโครงการวิจัย โดยแบบ (ว-2)



# แผนภาพที่ 2

ขั้นตอนการนำเสนอ ข้อเสนอโครงการวิจัย (ว-1)  
และผลงานวิจัย (ว-3) ของ สสท.1-6/ศูนย์ปฏิบัติการ/จังหวัด/อำเภอ



สสท.1-6/ศูนย์ปฏิบัติการ/จังหวัด/อำเภอ

\*หากการศึกษาวิจัยยังดำเนินการไม่เสร็จสิ้นในงบประมาณ ให้รายงานความก้าวหน้าโครงการวิจัย โดยแบบ (ว-2)

#### 4.2.1 การอนุมัติโครงการ

โครงการที่ผ่านมาและได้รับอนุมัติให้ดำเนินการจาก คณะอนุกรรมการฯ ส่วนกลาง และคณะอนุกรรมการฯ ระดับเขตแล้ว กองวิจัยและพัฒนางานส่งเสริมการเกษตรจะแจ้งให้กอง/สำนัก หรือเขตทราบ และนำขึ้นทะเบียนงานวิชาการของกรมส่งเสริมการเกษตรไว้ โดยจะมีการ ติดตามความก้าวหน้าของงานนั้น ๆ ด้วย

#### 4.2.2 การรายงานผลงานวิจัย

1) ผู้ดำเนินงานจะต้องรายงานผลงานวิจัยตามแบบ ว – 3 เสนอให้คณะอนุกรรมการฯ ส่วนกลาง และคณะอนุกรรมการฯ ระดับเขต เช่นเดียวกับการเสนอโครงการ

2) เมื่อผลงานวิจัยผ่านการพิจารณาจากคณะอนุกรรมการฯ ส่วนกลาง และคณะอนุกรรมการฯ ระดับเขตแล้ว กองวิจัยและพัฒนางานส่งเสริมการเกษตร จะออกเลขทะเบียน ว-3 และเผยแพร่บน website ของกองวิจัยและพัฒนา งานส่งเสริมการเกษตรต่อไป

การเขียนรายงานผลงานวิจัยตามแบบ ว – 3 ประกอบด้วย 5 ส่วน ดังนี้

1. ส่วนนำ
2. ส่วนเนื้อความ
3. ส่วนอ้างอิง
4. ภาคผนวก
5. ประวัติผู้ทำการวิจัย

ส่วนที่ 1 – 3 นั้น ต้องมีครบถ้วนในรายงาน สำหรับ ส่วนที่ 4 และ 5 นั้นจะมีหรือไม่แล้วแต่ผู้เขียนรายงาน รายละเอียดของแต่ละ ส่วนจะประกอบด้วยอะไรบ้างนั้น ให้ดูในเอกสาร “คู่มือการเขียนโครงการวิจัย และรายงานการวิจัย (ปรับปรุงครั้งที่ 3)”



#### 4.3 การเสนอโครงการ กรณีที่มีการของบประมาณจากแหล่งทุนต่าง ๆ

**4.3.1 ปฏิทินการเสนอของบประมาณจากแหล่งทุน** การขอ งบประมาณจากแหล่งทุนต่าง ๆ ดำเนินการตามปฏิทินที่กำหนด โดยหน่วย งานที่เสนอโครงการวิจัยส่งข้อเสนอโครงการวิจัยถึงกองวิจัย ฯ ภายในเดือน มิถุนายนถึงกันยายนของทุกปี เพื่อเสนอเข้าคณะกรรมการ ฯ ส่วนกลาง พิจารณาเสนอกรมส่งเสริมการเกษตรอนุมัติต่อไป เพื่อให้สอดคล้องกับปฏิทิน งบประมาณประจำปี ยกเว้นกรณีที่มีความจำเป็นเร่งด่วนและสามารถจัดหา งบประมาณดำเนินการได้เอง

##### ปฏิทินการเสนอของบประมาณจากแหล่งทุนในปี 2564-2565

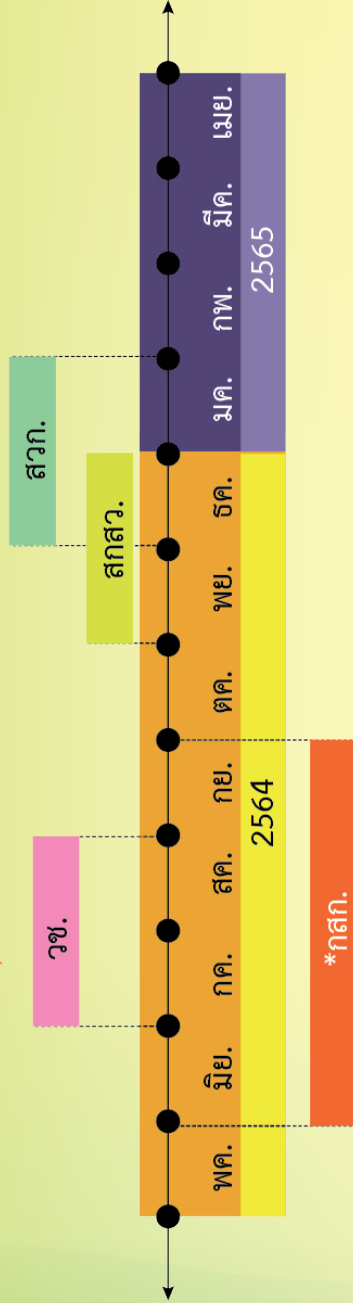
ช่วงเวลาในการเปิดรับข้อเสนอโครงการวิจัยของแหล่งทุน

- 1) วช. เปิดรับข้อเสนอโครงการวิจัยในช่วงเดือน ก.ค.-ส.ค. 2564
- 2) สกสว. เปิดรับข้อเสนอโครงการวิจัยในช่วงเดือน พ.ย.-ธ.ค. 2564
- 3) สวก. เปิดรับข้อเสนอโครงการวิจัยในช่วงเดือน ธ.ค. 2564 -

ม.ค. 2565

ม.ค. 2565

ช่วงเวลาที่ได้รับ  
ข้อเสนอโครงการวิจัย



\* กสท. : กรมส่งเสริมการเกษตรเปิดรับข้อเสนอโครงการวิจัยเพื่อเสนอแหล่งทุน \*

#### 4.3.2 การเสนอโครงการวิจัยเพื่อขอรับทุน

นักวิชาการส่งเสริมการเกษตรทั้งส่วนกลาง ส่วนภูมิภาค เสนอโครงการวิจัยตามลำดับขั้นมายังกองวิจัยและพัฒนางานส่งเสริมการเกษตร เพื่อเข้าคณะอนุกรรมการวิชาการส่งเสริมการเกษตร ส่วนกลาง พิจารณาต่อไป (แผนภาพที่ 3)

#### 4.3.3 การอนุมัติโครงการ

ในกรณีโครงการที่ผ่านการพิจารณาจากคณะอนุกรรมการฯ ส่วนกลาง กองวิจัยฯ เสนอกรมส่งเสริมการเกษตรเพื่อพิจารณาอนุมัติ เสนอแหล่งทุนต่อไป และแจ้งผู้เสนอโครงการวิจัยเพื่อทราบ

ในกรณีโครงการที่ไม่ผ่านการพิจารณาของกองวิจัยฯ แจ้งต้นสังกัดและผู้เสนอโครงการวิจัยเพื่อแก้ไข และส่งเข้าคณะอนุกรรมการวิชาการส่งเสริมการเกษตรส่วนกลาง พิจารณาต่อไป

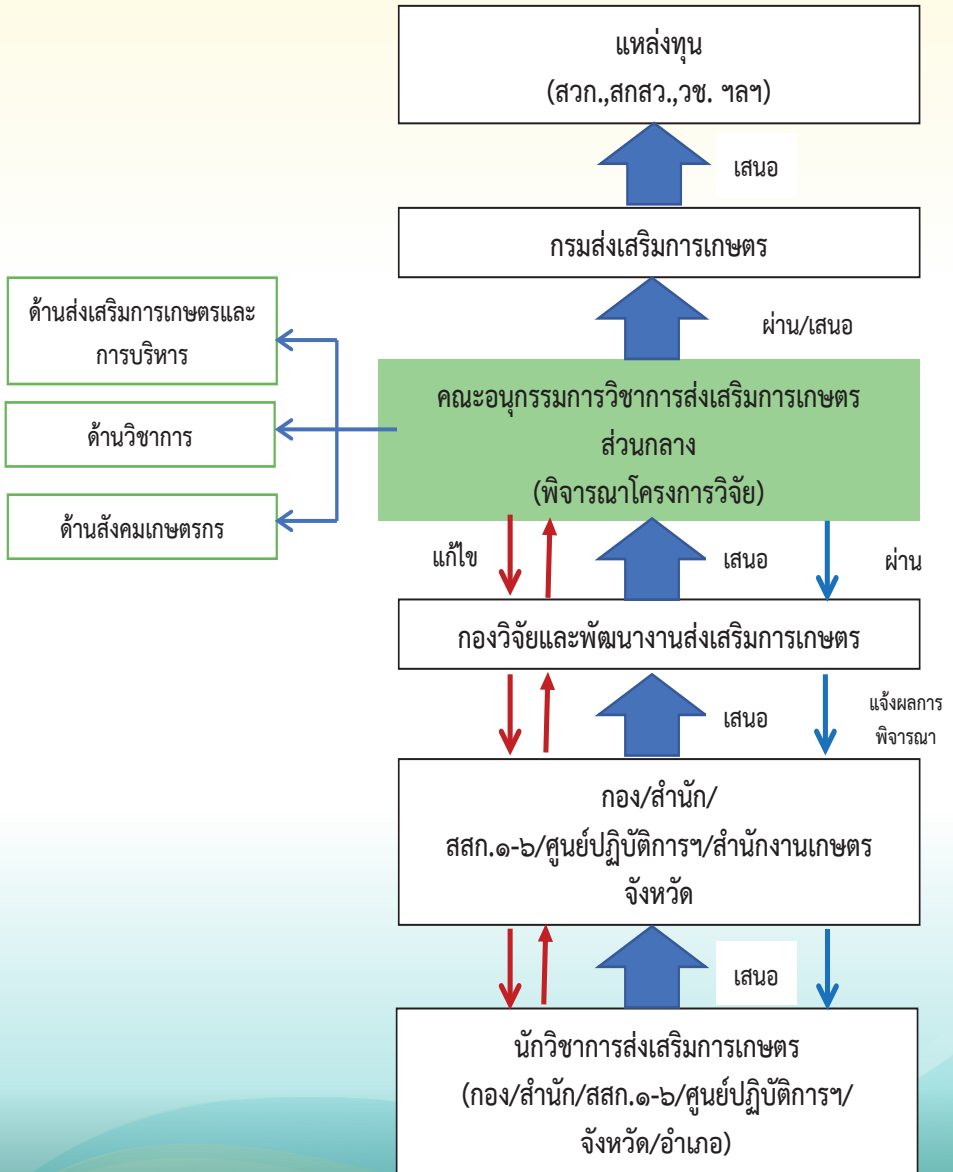
#### 4.3.4 การรายงานผลงานวิจัย

1) ผู้ดำเนินงานวิจัยรายงานผลงานวิจัยตามเงื่อนไขและแบบฟอร์มของแหล่งทุน

2) เมื่อดำเนินการวิจัยแล้วเสร็จ จัดส่งรายงานผลงานวิจัยฉบับสมบูรณ์ให้แหล่งทุนและให้จัดส่งรายงานผลงานวิจัยฉบับสมบูรณ์ให้กองวิจัยและพัฒนางานส่งเสริมการเกษตร เพื่อนำเสนอกรมส่งเสริมการเกษตร และจัดเก็บรวบรวมเป็นฐานข้อมูลงานวิจัยของกรมส่งเสริมการเกษตรต่อไป

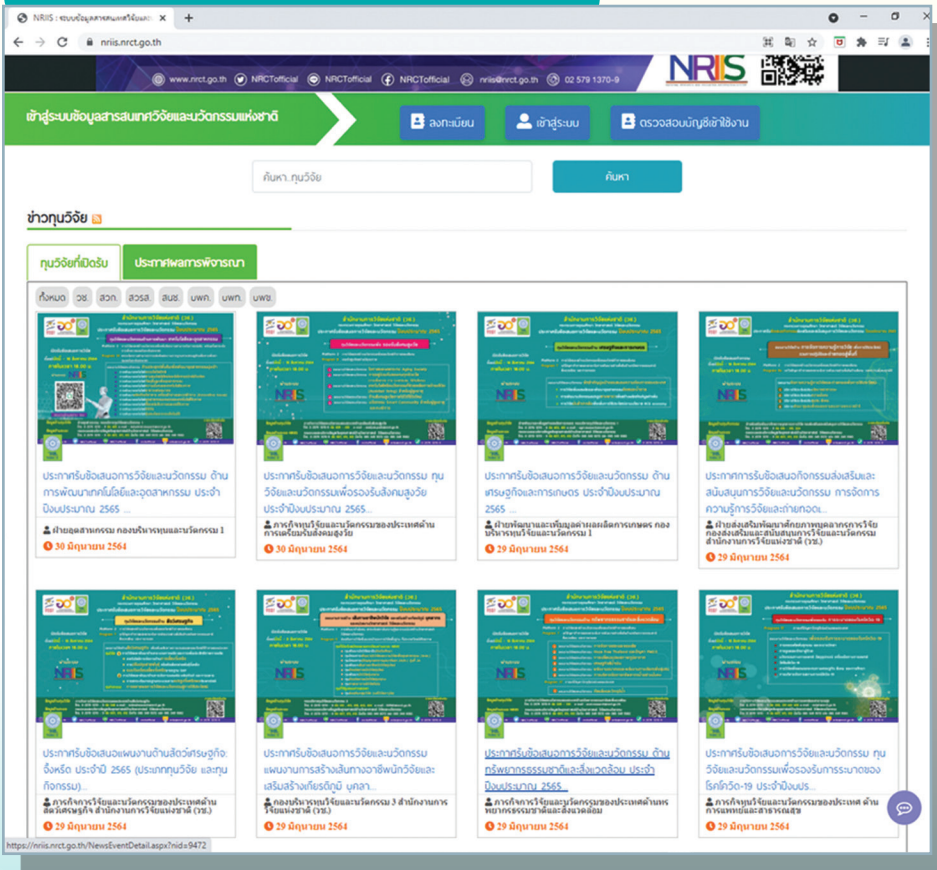
# แผนภาพที่ 3

ขั้นตอนการเสนอโครงการวิจัยเพื่อขอรับทุนสนับสนุนงานวิจัย  
จากหน่วยงานภายนอก



แหล่งสืบค้นข้อมูลการประกาศทุนวิจัยสามารถสืบค้นจาก “ระบบข้อมูลสารสนเทศวิจัยและนวัตกรรมแห่งชาติ (National Research and Innovation Information System)” ตาม Link ด้านล่างนี้

<https://nriis.nrct.go.th/>  
(ข้อมูล ณ วันที่ 1 กรกฎาคม 2564)



# คณะผู้จัดทำ

## ที่ปรึกษา

- |                             |  |
|-----------------------------|--|
| 1. นายเข้มแข็ง ยุติธรรมดำรง | อธิบดีกรมส่งเสริมการเกษตร                      |
| 2. นายจรุ ราชประสิทธิ์      | รองอธิบดีกรมส่งเสริมการเกษตร                   |
| 3. นายเศรษฐพงษ์ เลขาวัฒน์   | ผู้ทรงคุณวุฒิด้านพัฒนาระบบการผลิตสินค้าเกษตร   |
| 4. นางปาลลิน พวงมี          | ผู้อำนวยการกองวิจัยและพัฒนางานส่งเสริมการเกษตร |

## ผู้ดำเนินการ

- |                                  |   |
|----------------------------------|---|
| 1. นางสาวปริญญารัตน์ ภูศิริ      | ผู้อำนวยการกลุ่มวิจัยด้านส่งเสริมการเกษตร |
| 2. นางสาวปฤษณา ติชาภิรมย์        | นักวิชาการส่งเสริมการเกษตรชำนาญการพิเศษ   |
| 3. นายณรงค์ ภัทรขวัญ             | นักวิชาการส่งเสริมการเกษตรชำนาญการพิเศษ   |
| 4. นายธีรภัทร์ คุ่มครอง          | นักวิชาการส่งเสริมการเกษตรชำนาญการ        |
| 5. นางสาววิไลพร ชวศรี            | นักวิชาการส่งเสริมการเกษตรชำนาญการ        |
| 6. นางสาวชาวพรรณ อัครวิสิทธิ์กุล | นักวิชาการส่งเสริมการเกษตรชำนาญการ        |

## ข้อมูลเพิ่มเติม

กลุ่มวิจัยด้านส่งเสริมการเกษตร

กองวิจัยและพัฒนางานส่งเสริมการเกษตร

กรมส่งเสริมการเกษตร

โทร. 0 2940 6061

E – mail : redevdoae@gmail.com

Facebook : กองวิจัยและพัฒนางานส่งเสริมการเกษตร





“

ขอให้ทุกท่านจงฝันอย่างยิ่งใหญ่ แล้วลงมือไล่ล่าไขว่คว้าความฝันนั้น ๆ  
ท่านอาจเผชิญกับความล้มเหลวแต่ท่านก็จะเจริญเติบโต  
ด้วยความเพียรพยายามอันซื่อสัตย์สุจริต  
หรือแม้ว่าท่านอาจไม่ได้รับสิ่งที่ท่านคิดว่ามันเป็นยอดปรารถนาของท่าน  
แต่การเดินไปสู่ความฝัน มักจะมีสิ่งมหัศจรรย์ที่ไม่คาดคิดเกิดขึ้นได้เสมอ

”

**บิล คลินตัน**