

DOAE New Application

ICTC @ ธันวาคม 2563

AgroAnalytics (Spatial Database)





<https://agroanalytics.doae.go.th>

ระบบวิเคราะห์ข้อมูลทะเบียน
เกษตรกรร่วมกับข้อมูลเชิงพื้นที่
(Spatial database)

เข้าสู่ระบบ

ชื่อบัญชีผู้ใช้

ชื่อบัญชีผู้ใช้

รหัสผ่าน

รหัสผ่าน 

[ลืมรหัสผ่าน ?](#)

วัตถุประสงค์

- เพื่อพัฒนาระบบสนับสนุนการตัดสินใจด้านการเกษตรที่เหมาะสมกับเกษตรกรไทยในระดับรายจังหวัด/อำเภอ และการกำหนดนโยบายด้านการผลิตพืชเศรษฐกิจที่สำคัญของประเทศ
- เพื่อจัดทำโมเดลในการคาดการณ์เนื้อที่เพาะปลูกและผลผลิตของพืชเศรษฐกิจ
- เพื่อจัดทำโมเดลเสนอแนะในการปรับเปลี่ยนการปลูกพืชเศรษฐกิจให้เหมาะสมกับสภาพพื้นที่
- เพื่อสนับสนุนให้มีการใช้เทคโนโลยี machine learning วิเคราะห์ข้อมูลในภาคการเกษตร

ฐานข้อมูลที่ใช้ในการวิเคราะห์

- ข้อมูลสภาพอากาศ จาก กรมอุตุนิยมวิทยา
- ข้อมูลสถานการณ์น้ำ จาก กรมชลประทาน
- ข้อมูลตำแหน่งโรงงานและแหล่งรับซื้อ จาก กรมโรงงานอุตสาหกรรม
- ข้อมูลราคาผลผลิตการเกษตร จาก สำนักงานเศรษฐกิจการเกษตร
- ข้อมูลพื้นที่อุทกภัยซ้ำซาก จาก สำนักงานพัฒนาเทคโนโลยีอวกาศและภูมิสารสนเทศ (องค์การมหาชน)
- ข้อมูลพื้นที่ภัยแล้งซ้ำซาก จาก กรมป้องกันและบรรเทาสาธารณภัย และ กรมพัฒนาที่ดิน
- ฐานข้อมูลทะเบียนเกษตรกร
- ฐานข้อมูลภาวะการผลิตพืชรายตำบล
- ข้อมูลสภาพอากาศ จาก สถานีตรวจวัดอากาศอัตโนมัติ
- ข้อมูลการระบาดของศัตรูพืช
- ข้อมูลคุณลักษณะจำเพาะของพืช
- ฐานข้อมูลเกษตรกรผู้ประสพภัยธรรมชาติด้านพืช
- ❖ Shape file เขตพื้นที่ชลประทาน จาก กรมชลประทาน
- ❖ Shape file ข้อมูลแหล่งน้ำ จาก กรมชลประทาน
- ❖ Shape file ความเหมาะสมในการเพาะปลูกพืชเศรษฐกิจ (Zoning) จาก กรมพัฒนาที่ดิน

เมนูการทำงานของระบบ

- รายงาน (สรุปรายงานผู้บริหาร, รายงาน)

- >> แสดงผลการคาดการณ์เนื้อที่เพาะปลูก ปริมาณผลผลิต ระดับประเทศ และแสดงข้อมูลรายเดือนตามจังหวัดที่สนใจ

- >> วิเคราะห์พื้นที่เสี่ยงต่อการเกิดภัยพิบัติ (อุทกภัย ภัยแล้ง การระบาดของศัตรูพืช)

- >> เสนอแนะการปรับเปลี่ยนการปลูกพืช

- +++ ในพื้นที่ที่มีผลผลิตเฉลี่ยระดับตำบล ต่ำกว่า ระดับจังหวัด

- +++ ในพื้นที่ที่เกิดภัยพิบัติซ้ำซาก

- การคาดการณ์ ในระดับจังหวัด/อำเภอ

- >> เนื้อที่เพาะปลูกล่วงหน้า

- >> ปริมาณผลผลิต

- ข่าวสาร

พืชที่มีการคาดการณ์

ข้าว

- ข้าวนาปี
- ข้าวนาปรัง

พืชไร่

- มันสำปะหลัง
- สับปะรดโรงงาน
- ข้าวโพดเลี้ยงสัตว์
- อ้อยโรงงาน

ไม้ยืนต้น

- ยางพารา
- ปาล์มน้ำมัน

ไม้ผล

- ทุเรียน

ขั้นตอนดำเนินการ

รวบรวมและศึกษาข้อมูลทั้งหมด



หาความสัมพันธ์ของการเชื่อมโยงข้อมูล และกระบวนการจัดการข้อมูล
(ETL Process)



พัฒนา model ที่เหมาะสมกับเป้าหมายแต่ละเรื่อง



ตรวจสอบผลลัพธ์ของข้อมูลจากโมเดล
ให้เกิดความมั่นใจต่อผู้ใช้งาน



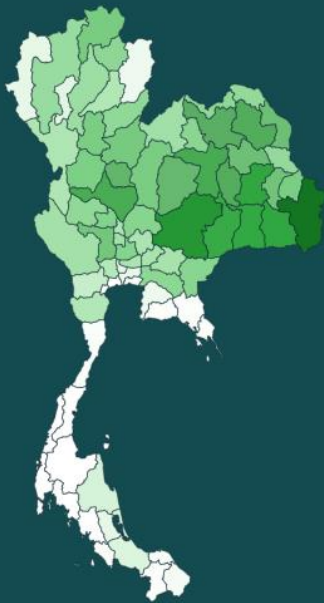
ส่งเสริมการใช้งาน

ช่วงเวลา



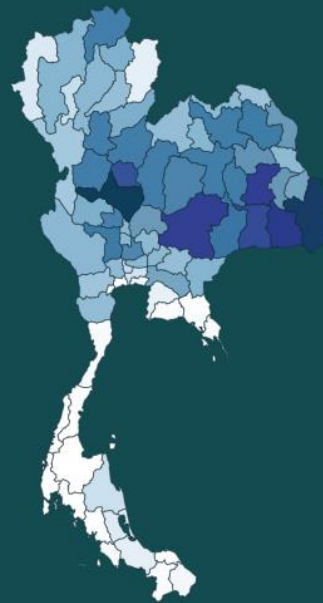
ปี 2563

การคาดการณ์เนื้อที่เพาะปลูกทั้งประเทศ
60,139,735
ไร่



- อัลกอริทึมที่ใช้: Linear Regression
- ค่าความเชื่อมั่น: 95.96 %
- ค่าความคลาดเคลื่อน: 4.04 %

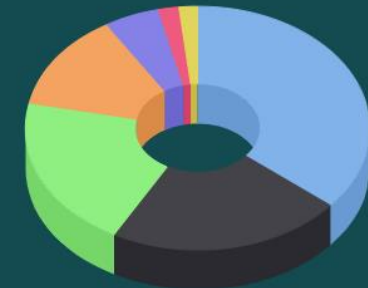
การคาดการณ์ปริมาณผลผลิตทั้งประเทศ
25,808,990
ตัน



- อัลกอริทึมที่ใช้: RandomForest Regressor
- ค่าความเชื่อมั่น: 95.64 %
- ค่าความคลาดเคลื่อน: 4.36 %

เสนอแนะในการปรับเปลี่ยน การปลูกพืชที่มีผลผลิตเฉลี่ย
ระดับตำบล ต่ำกว่า ระดับจังหวัด

ผลผลิตต่ำกว่าผลผลิตเฉลี่ย 3,379 ตำบล



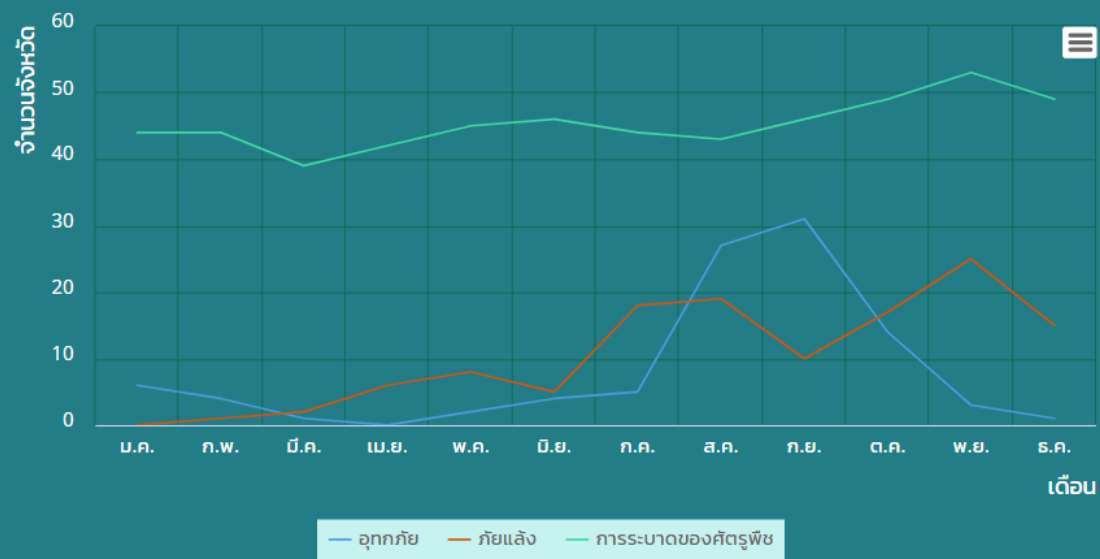
- อ้อยโรงงาน
- ข้าวโพดเลี้ยงสัตว์
- ยางพารา
- มันสำปะหลังโรงงาน
- ปาล์มน้ำมัน
- สับปะรดโรงงาน

- อัลกอริทึมที่ใช้: Random Forest
- ค่าความเชื่อมั่น: 47.09 %
- ค่าความคลาดเคลื่อน: 52.91 %

หน้าเมนู: สรุปรายงานผู้บริหาร

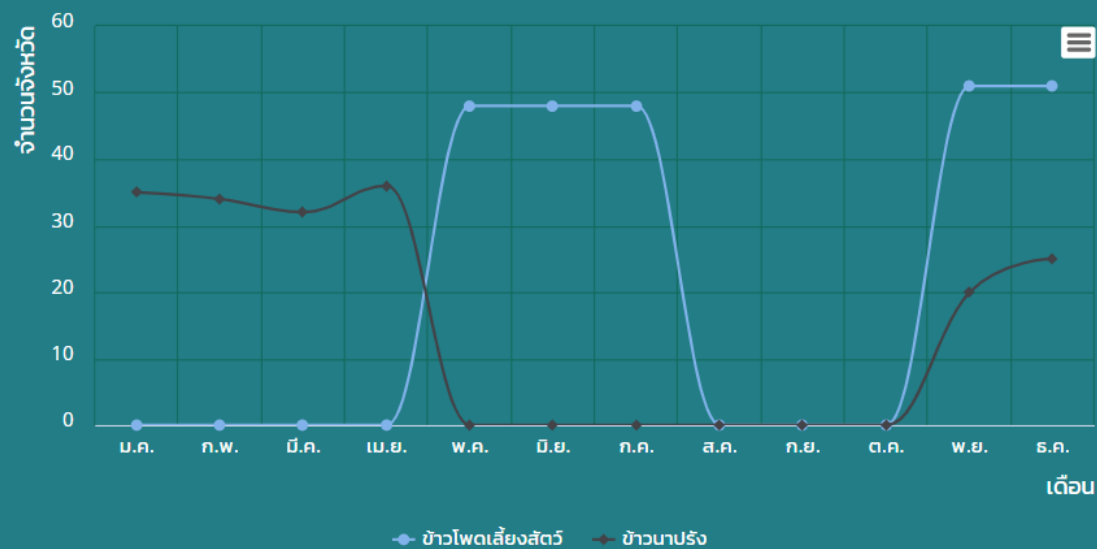
การวิเคราะห์พื้นที่เสี่ยงภัย และเสนอแนะการปรับเปลี่ยนการปลูกพืชในพื้นที่ที่เกิดภัยพิบัติด้านพืชซ้ำซาก

วิเคราะห์พื้นที่เสี่ยงภัย อุทกภัย ภัยแล้ง และการระบาดของศัตรูพืช



- อัลกอริทึมที่ใช้: Neural Network
- ค่าความเชื่อมั่น: 89.99 %
- ค่าความคลาดเคลื่อน: 10.01 %

เสนอแนะในการปรับเปลี่ยนการปลูกพืชในพื้นที่ที่เกิดภัยพิบัติด้านพืชซ้ำซาก



- อัลกอริทึมที่ใช้: Random Forest
- ค่าความเชื่อมั่น: 91.32 %
- ค่าความคลาดเคลื่อน: 8.68 %



การคาดการณ์เนื้อที่เพาะปลูกล่วงหน้า ระดับจังหวัด/อำเภอ



การคาดการณ์ปริมาณผลผลิตและช่วงเวลาการเก็บเกี่ยว ระดับจังหวัด/อำเภอ



เสนอแนะในการปรับเปลี่ยนการปลูกพืชในพื้นที่ที่เกิดภัยพิบัติด้านพืชซ้ำซาก ระดับจังหวัด/อำเภอ

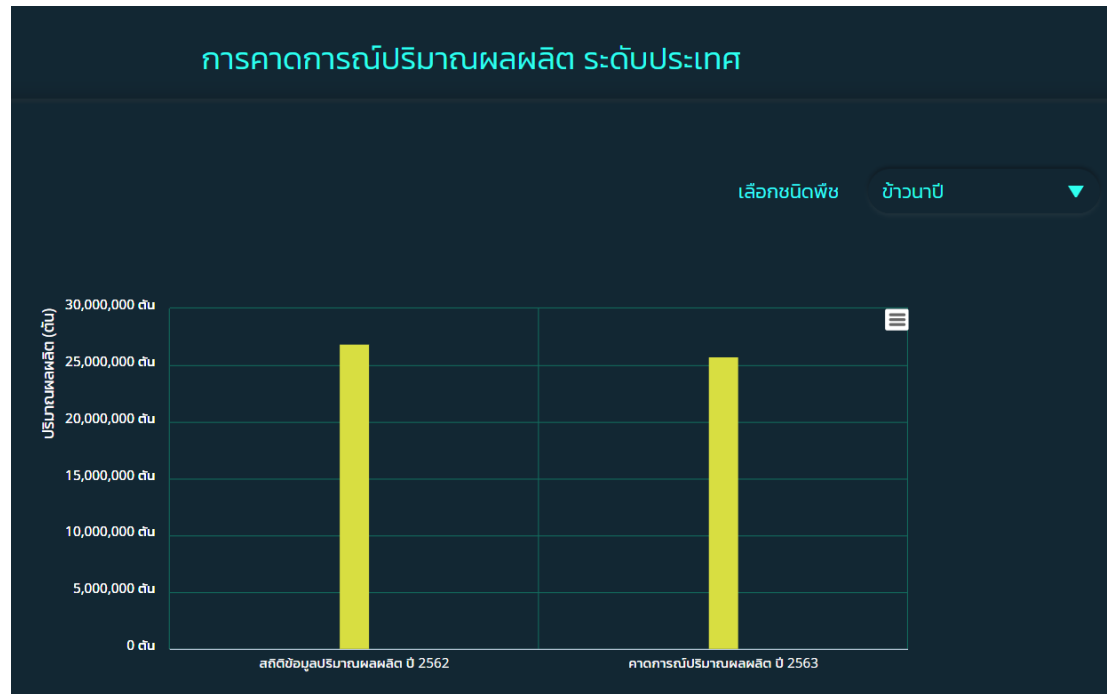
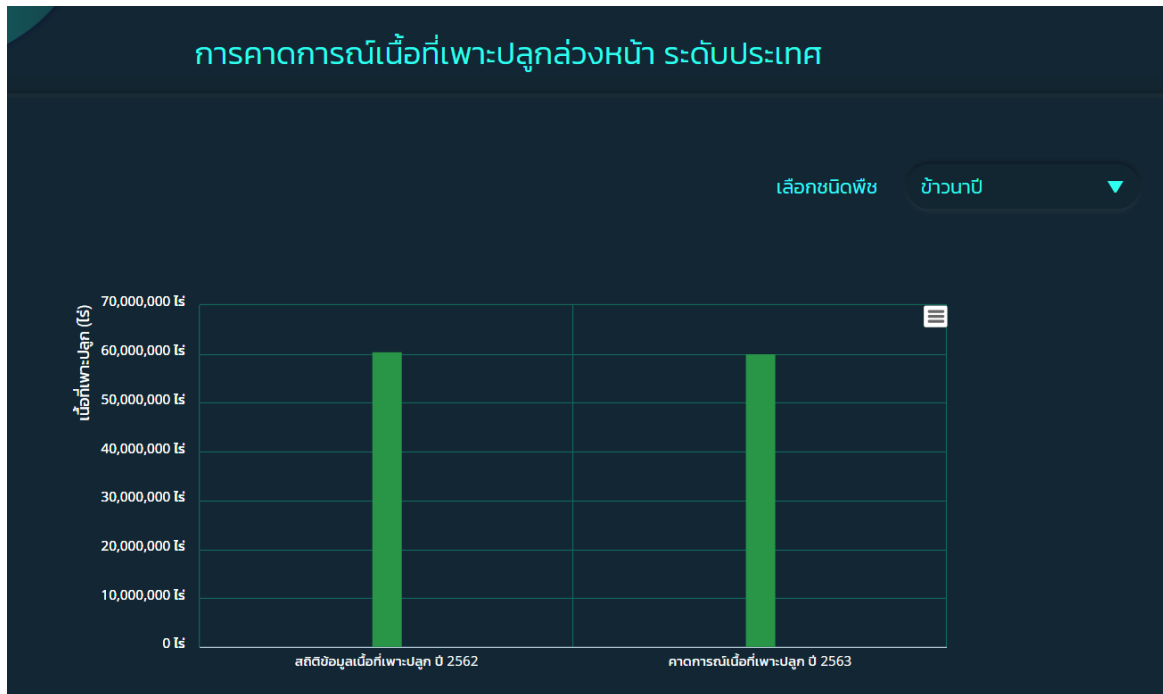


เสนอแนะในการปรับเปลี่ยนการปลูกพืช ที่มีผลผลิตต่ำกว่าผลผลิตเฉลี่ย ระดับจังหวัด/อำเภอ



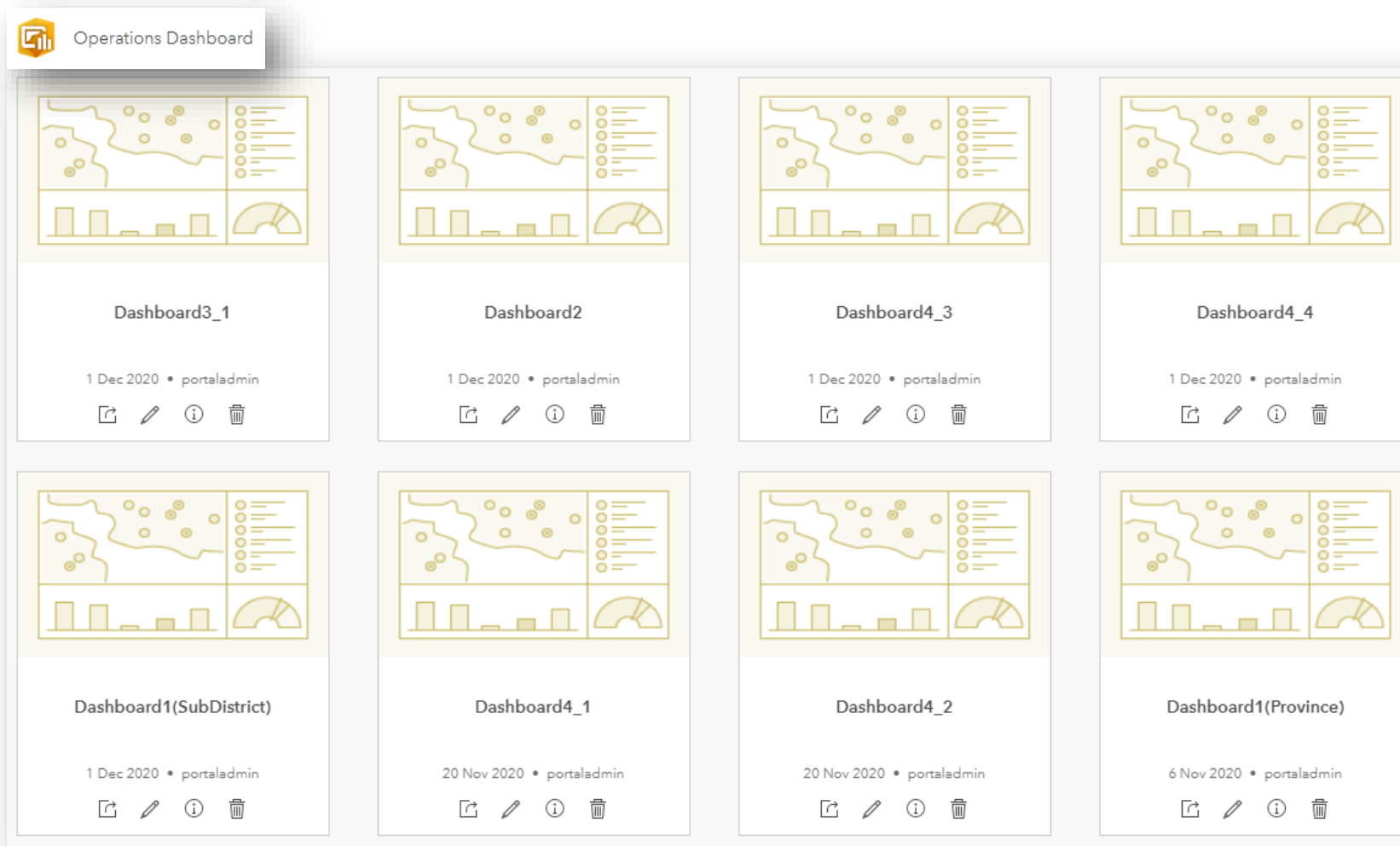
วิเคราะห์พื้นที่เสี่ยงภัยอุทกภัยภัยแล้ง และการระบาดของศัตรูพืช

หน้าเมนู: การคาดการณ์



ระบบภูมิสารสนเทศส่งเสริมการเกษตร

Operations Dashboard (doae.go.th)



วัตถุประสงค์

- เพื่อสร้างระบบงานเชิงแผนที่ที่ผู้ใช้สามารถกำหนดรูปแบบการนำเสนอได้หลากหลายรูปแบบตามความต้องการใช้งาน

จัดทำระบบงานเชิงแผนที่ ดังนี้

- ระบบการเฝ้าระวังและติดตามสถานการณ์ข้อมูลการปลูกพืชในฤดูแล้ง
- ระบบติดตามผลกระทบจากสถานการณ์ต่าง ๆ ไร่แปลงเกษตรกรรม
- ระบบแสดงสถานะการขึ้นทะเบียนเกษตรกร
- ระบบติดตามสถานการณ์การผลิตพืชรายเดือน
- ระบบติดตามผลการดำเนินงานปรับปรุงและตรวจสอบข้อมูลพืชเศรษฐกิจที่สำคัญตามที่ตั้งแปลง

ระดับข้อมูล

ทั้งประเทศ

เลือกเขตสศก.

ทั้งหมด

เลือกกลุ่มน้ำ

ทั้งหมด

เลือกจังหวัด

ทั้งหมด

เลือกเขตชลประทาน

รวม

เลือกชนิดพืช

รวมทั้งหมด

เลือกปีเพาะปลูก

2562/63

เลือกเดือน

ทั้งหมด

เลือกสปีดแผนที่

33

เลือกปีกราฟเส้นเทียบรายสปีดแผนที่



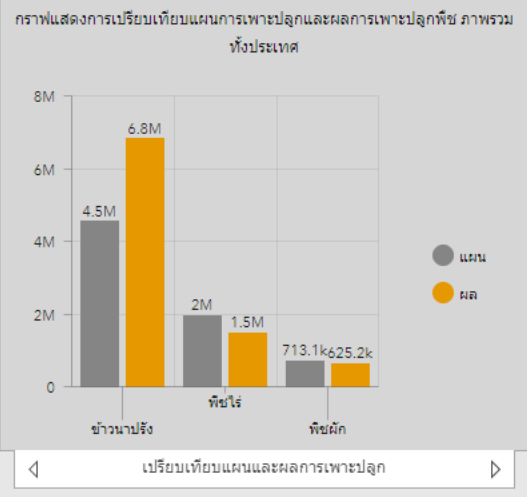
แผนการเพาะปลูก (ไร่)
894,260,472

ผลการเพาะปลูก (ไร่)
415,765,668

ข้าวรอบที่ 2 เก็บเกี่ยวแล้ว (ไร่)
201,362,895

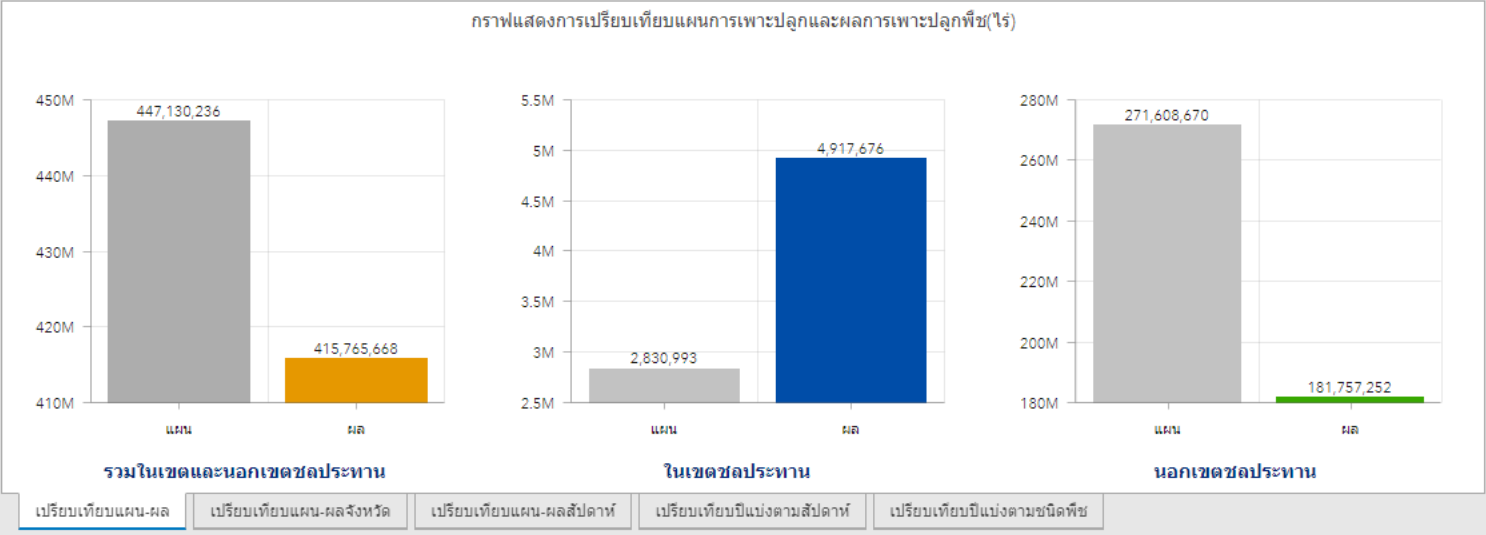
ข้าวรอบที่ 2 รอเก็บเกี่ยว (ไร่)
-40,152,148

ร้อยละการปลูกเมื่อเทียบกับผลทั้งประเทศ (ทุกพืช)
123.5



- ที่มาข้อมูล :
1. เนื้อที่ปลูกในเขตชลประทานได้จากกรมชลประทาน (ชล.)
 2. เนื้อที่ปลูกนอกเขตชลประทานได้จากระบบสารสนเทศทางด้านการเกษตร กรมส่งเสริมการเกษตร (กสศ.)
 3. ภาพรวม เนื้อที่ปลูกในเขตชลประทานรวมกับเนื้อที่นอกเขตชลประทาน (ชล. + กสศ.)

จ.กำแพงเพชร รวม ชนิดพืช ทั่วประเทศ	รวมทั้งหมด	แผน 118,336 ไร่ ผล 195,141 ไร่ ร้อยละ 164.90
จ.ตาก รวม ชนิดพืช ทั่วประเทศ	รวมทั้งหมด	แผน 77,757 ไร่ ผล 87,262 ไร่ ร้อยละ 112.22
จ.นครสวรรค์ รวม ชนิดพืช ทั่วประเทศ	รวมทั้งหมด	แผน 279,731 ไร่ ผล 459,387 ไร่ ร้อยละ 164.22
จ.พิจิตร รวม ชนิดพืช ทั่วประเทศ	รวมทั้งหมด	แผน 381,465 ไร่ ผล 392,276 ไร่ ร้อยละ 102.83
จ.พิษณุโลก รวม ชนิดพืช ทั่วประเทศ	รวมทั้งหมด	แผน 286,850 ไร่ ผล 386,984 ไร่ ร้อยละ 134.91
จ.สุโขทัย รวม ชนิดพืช ทั่วประเทศ	รวมทั้งหมด	แผน 159,728 ไร่ ผล 293,595 ไร่ ร้อยละ 183.81
จ.อุตรดิตถ์ รวม ชนิดพืช ทั่วประเทศ	รวมทั้งหมด	



Dashboard1(Province) (doae.go.th)

เลือกจังหวัด
 ทั้งหมด ▾

เลือกอำเภอ
 ทั้งหมด ▾

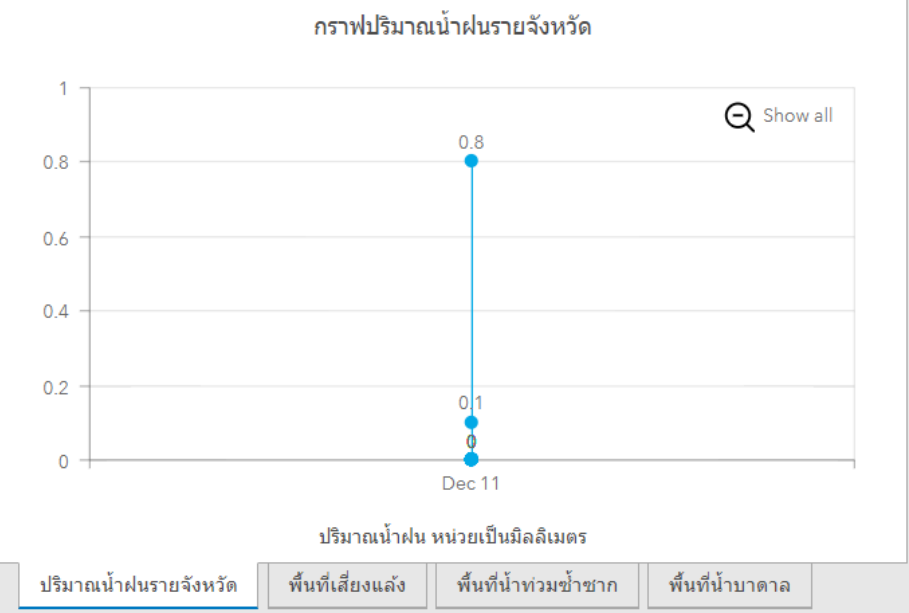
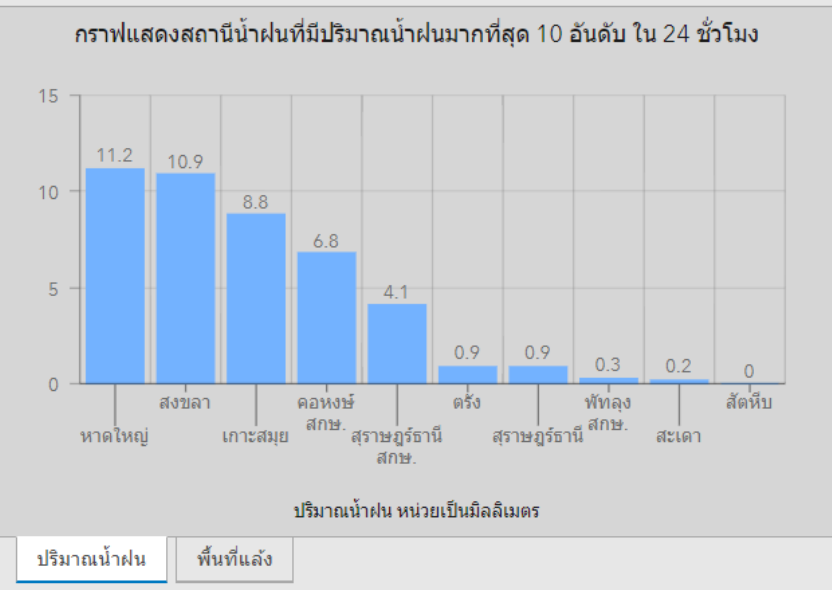
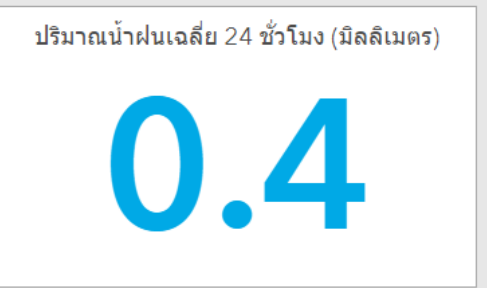
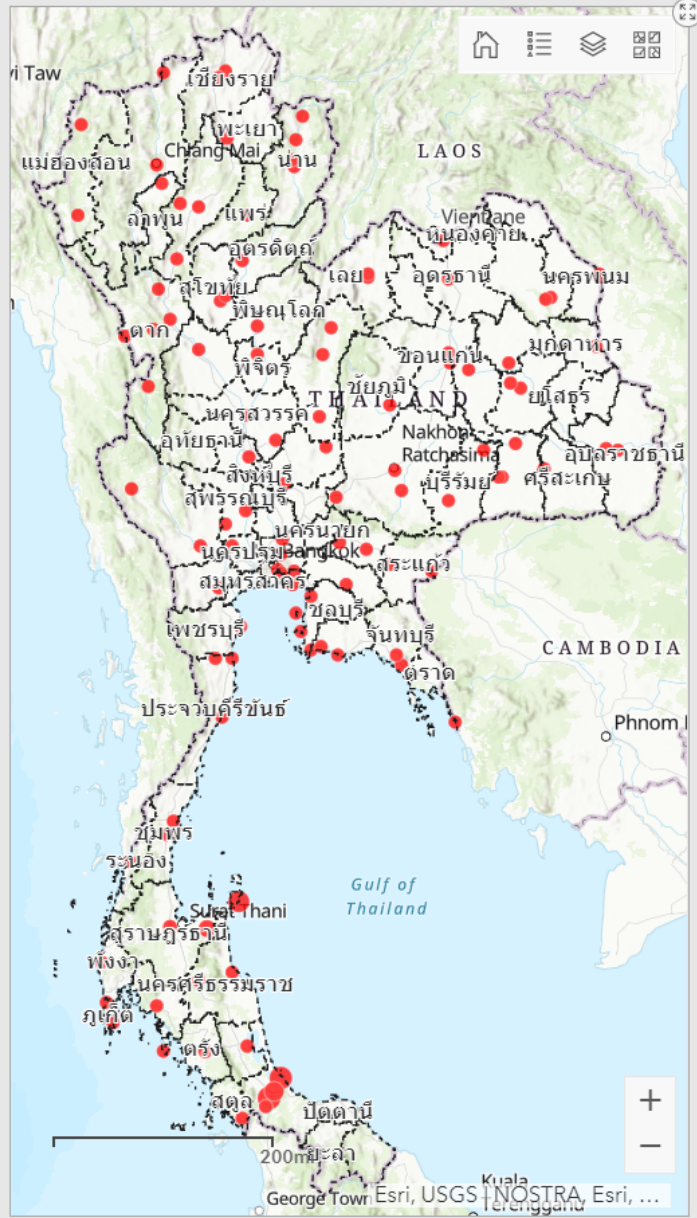
เลือกตำบล
 ทั้งหมด ▾

เลือกสถานีวัดปริมาณน้ำฝน
 ทั้งหมด ▾

เลือกระดับความเสี่ยงพื้นที่แล้ง
 ทั้งหมด ▾

เลือกวันที่พยากรณ์ปริมาณน้ำฝน
 11/12/2563 ▾

เลือกจำนวนครั้งพื้นที่น้ำท่วมซ้ำซาก
 ทั้งหมด ▾



รายการข้อมูลพื้นที่แล้ง

จ.ยะลา อ.สะทอน อ.สะทอน อ.สะทอน อ.สะทอน
 มีพื้นที่แล้งในระดับเสี่ยงน้อย **138,554** ไร่

จ.จันทบุรี อ.แก่งหางแมว อ.แก่งหางแมว
 มีพื้นที่แล้งในระดับเสี่ยงน้อยมาก **137,070** ไร่

จ.สุราษฎร์ธานี อ.พราเสง อ.พราเสง
 มีพื้นที่แล้งในระดับเสี่ยงน้อยมาก **123,934** ไร่

จ.กระบี่
 อ.ปลายพระยา อ.ปลายพระยา
 มีพื้นที่แล้งในระดับเสี่ยงน้อยมาก

Dashboard2 (doae.go.th)

ระบบติดตามสถานการณ์ขึ้นทะเบียนเกษตรกร(ผังแปลงเกษตรกรที่ขึ้นทะเบียนแต่ยังไม่วาดขอบเขตแปลง)

เลือกชนิดพืชข้อมูลทบค./ผังแปลง

ทั้งหมด

เลือกชนิดพืชข้อมูล รด.

ทั้งหมด

เลือกจังหวัด

ทั้งหมด

เลือกอำเภอ

ทั้งหมด

เลือกตำบล

ทั้งหมด



สัญลักษณ์แผนที่

การใช้ประโยชน์ที่ดิน (Landuse)

- urban_agriculture
- miscellaneous_agriculture
- forest
- water
- miscellaneous
- urban
- agriculture

ผังแปลงเกษตรกรดิจิทัล

- ข้าว
- พืชไร่
- พืชผัก
- ไม่ผล
- ไม่ยืนต้น
- ไม่ตอก
- ไม่ประดับ
- พืชสมุนไพร อายูสัน
- พืชสมุนไพร อายูยา
- ปศุสัตว์
- การเพาะเลี้ยงสัตว์น้ำ
- แมลงเศรษฐกิจ
- เกลือทะเล

จุดสีแดงแปลแปลว่า จุดทะเบียนเกษตรกร

ข้อมูลการขึ้นทะเบียนเกษตรกร (ไร่)

163,040,386.61

ข้อมูลการขึ้นทะเบียนเกษตรกรทั้งหมด จากข้อมูลทบค. Oracle
หมายเหตุ ข้อมูลนี้ที่ปลูกมีการขึ้นพื้นที่ปลูกมากกว่าหนึ่งรอบ

ข้อมูลรด. (ไร่)

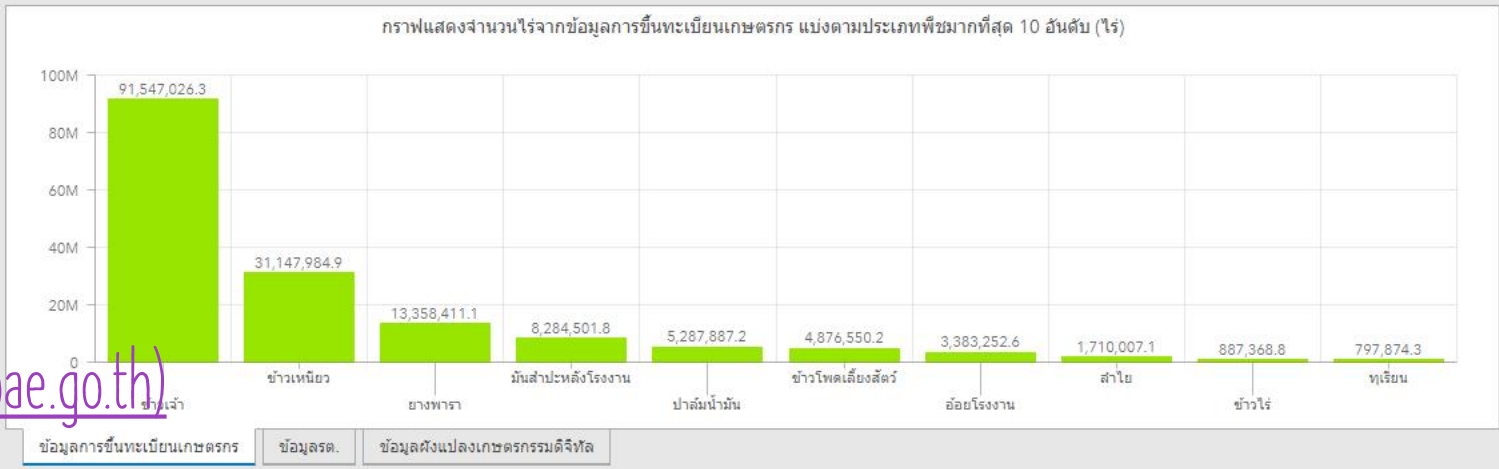
92,969,809.48

ข้อมูลรายตำบลจาก MySQL
หมายเหตุ ข้อมูลนี้ที่ปลูกมีการขึ้นพื้นที่ปลูกมากกว่าหนึ่งรอบ

ข้อมูลผังแปลงเกษตรกรดิจิทัล (ไร่)

56,650,096.99

ข้อมูลการขึ้นทะเบียนเกษตรกร และมีการวาดแปลง
หมายเหตุ ข้อมูลนี้ที่ปลูกมีการขึ้นพื้นที่ปลูกมากกว่าหนึ่งรอบ



Dashboard3_2 (doae.go.th)

ระบบติดตามสถานการณ์การผลิตพืชรายปี พืชอายุสั้น(01)

ระดับข้อมูล

▼ ทั้งหมด

เลือกกลุ่มน้ำ

▼ ทั้งหมด

เลือกเขต

▼ ทั้งหมด

เลือกจังหวัด

▼ อุบลราชธานี

เลือกอำเภอ

▼ ทั้งหมด

เลือกตำบล

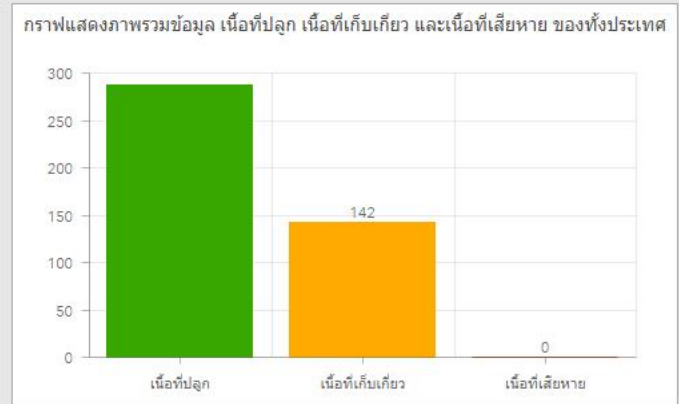
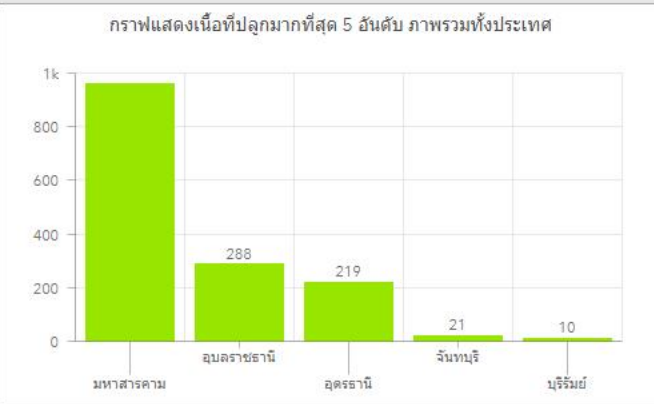
▼ ทั้งหมด

เลือกปี

▼ 2563

เลือกชนิดพืช

▼ กก



เนื้อที่ปลูก (ไร่)	เนื้อที่เก็บเกี่ยว (ไร่)	เนื้อที่เสียหาย (ไร่)
288	142	0
เนื้อที่ไวหน่อ / ไวตอ / ลำต้น หลังเก็บเกี่ยว (ไร่)	ผลผลิตที่เก็บเกี่ยวได้ (ตัน)	ราคาเฉลี่ย (บาท/กิโลกรัม)
142	170	142

จังหวัด:



Dashboard4_2 (doae.go.th)

ระบบติดตามข้อมูลพืชเศรษฐกิจตามเดือนปลูก เดือนเก็บเกี่ยว และเดือนปรับปรุง

เลือกจังหวัด
นครราชสีมา ▾

เลือกอำเภอ
ห้วยแถลง ▾

เลือกตำบล
ทั้งหมด ▾

เลือกชนิดพืช
ข้าวเหนียว ▾

เลือกปี
ทั้งหมด ▾

เลือกเดือน
กรกฎาคม ▾

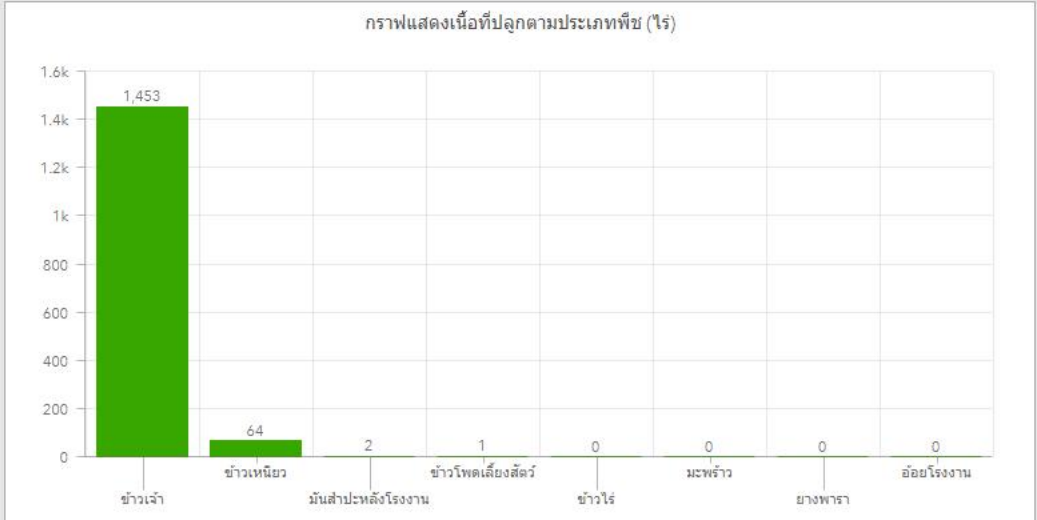


สัญลักษณ์แผนที่

ข้อมูลผลการวิเคราะห์พื้นที่การเกษตรจากภาพถ่ายเทียม

ข้อมูลผลการวิเคราะห์พื้นที่การเกษตรจากภาพถ่ายเทียม

- ผลการวิเคราะห์ตรงกัน
- ผลการวิเคราะห์ไม่ตรงกัน



จำนวนครัวเรือนตามเดือนปลูก

1,360

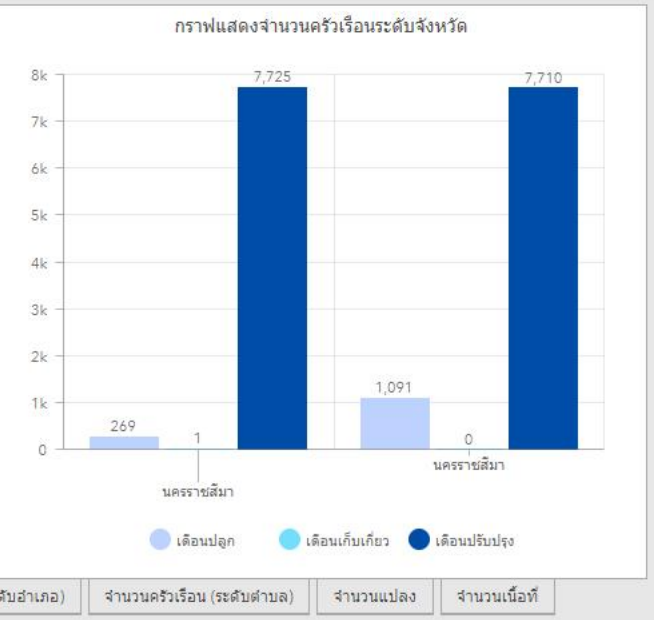
จำนวนครัวเรือนตามเดือนเก็บเกี่ยว

1

จำนวนครัวเรือนตามเดือนปรับปรุง

15,435

จำนวนครัวเรือน (ระดับจังหวัด) จำนวนครัวเรือน (ระดับอำเภอ) จำนวนครัวเรือน (ระดับตำบล) จำนวนแปลง จำนวนเนื้อที่



- จ.นครราชสีมา อ.ห้วยแถลง ต.ตะโก เดือน กรกฎาคม ปี 2562
- จ.นครราชสีมา อ.ห้วยแถลง ต.หลังตะเคียน เดือน กรกฎาคม ปี 2563
- จ.นครราชสีมา อ.ห้วยแถลง ต.จรัล เดือน กรกฎาคม ปี 2563
- จ.นครราชสีมา อ.ห้วยแถลง ต.ตะโก เดือน กรกฎาคม ปี 2563
- จ.นครราชสีมา อ.ห้วยแถลง ต.หินลาด เดือน กรกฎาคม ปี 2562
- จ.นครราชสีมา อ.ห้วยแถลง ต.หลังตะเคียน เดือน กรกฎาคม ปี 2562
- จ.นครราชสีมา อ.ห้วยแถลง ต.กงรถ เดือน กรกฎาคม ปี 2563
- จ.นครราชสีมา อ.ห้วยแถลง ต.ทับสวาย เดือน กรกฎาคม ปี 2563
- จ.นครราชสีมา อ.ห้วยแถลง ต.จรัล เดือน กรกฎาคม ปี 2562
- จ.นครราชสีมา อ.ห้วยแถลง ต.หลังประดู่ เดือน กรกฎาคม ปี 2562

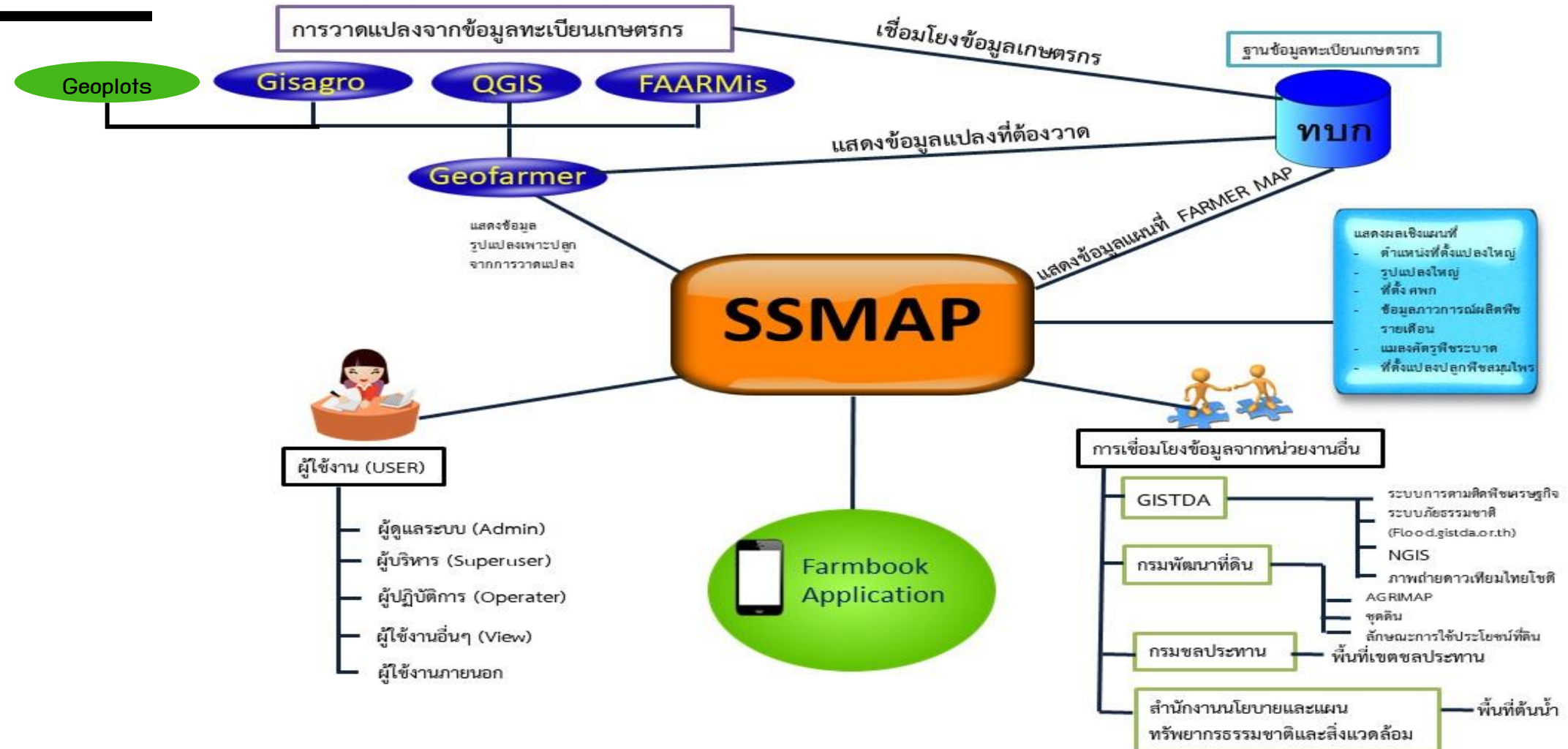
Dashboard5 (doae.go.th)

ระบบบริการข้อมูลแผนที่ส่งเสริมการเกษตร (SSmap)

- SSMAP คือระบบที่ให้บริการข้อมูลแผนที่ส่งเสริมการเกษตรแก่เจ้าหน้าที่กรมส่งเสริมการเกษตร เพื่อใช้เป็นคลังข้อมูลแผนที่ และนำข้อมูลแผนที่มาประมวลผล วิเคราะห์ข้อมูล ประกอบการจัดทำแผนพัฒนาการเกษตรและการติดตามงานโครงการส่งเสริมการเกษตรต่าง ๆ



Flow การทำงานของระบบ ssmap



หน้าระบบ

The screenshot shows the SSMAP web application interface. The browser address bar displays `ssmap.doe.go.th/ssmap/`. The page header includes the DOAE and SSMAP logos, with the text "ระบบบริการข้อมูลแผนที่ผังเมืองและการเกษตร".

1 เมนูชั้นข้อมูลต่าง ๆ

2 แท็บเมนูเพิ่มเติม

3 ปุ่มแผนที่ฐาน และการค้นหา

4 ปุ่มซูมและมาตราส่วน

ชั้นข้อมูล

- ▶ ขอบเขตการปกครอง
- ▶ ข้อมูล GI
- ▶ ข้อมูลภูมิประเทศ
- ▶ พื้นที่ส่งเสริมการปลูกข้าว ปี 2560/2561
- ▶ พื้นที่แนะนำการปรับเปลี่ยนการปลูกพืช
- ▶ โครงการส่งเสริมการปลูกพืช
- ▶ เครื่องจักรกลการเกษตร รายตำบล
- ▶ พื้นที่นำท่วม (ข้อมูลจาก GISTDA)
- ▶ แหล่งรับซื้อผลผลิต / ตลาด
- ▶ ตำแหน่งที่ตั้งโครงการ 9101 ตามรอยเท้าพ่อฯ
- ▶ ข้อมูลหนองน้ำสาธารณะ
- ▶ ตำแหน่งแปลงสมุนไพรม (มีนาคม 2561)
- ▶ แปลงเกษตรกรรมตามข้อมูลการขึ้นทะเบียนเกษตรกร
- ▶ ข้อมูลแปลงใหญ่
- ▶ ข้อมูลความเหมาะสมพืชเศรษฐกิจ (Zoning) จากกรมพัฒนาที่ดิน ปี 2559
- ▶ ข้อมูลการใช้ประโยชน์ที่ดิน (Landuse) จากกรมพัฒนาที่ดิน
- ▶ พื้นที่ชลประทาน ข้อมูลจากกรมชลประทาน
- ▶ ข้อมูลการแปลภาพถ่ายดาวเทียม การปลูกพืชเศรษฐกิจ จาก GISTDA
- ▶ สถานการณ์น้ำดื่มทุกพื้นที่เกษตร
- ▶ ที่ตั้งสำนักงาน และหน่วยงานที่เกี่ยวข้อง
- ▶ ภาพถ่ายลานบิน
- ▶ ตลาดเกษตรกร

WGS84 [EPSG:4326] UTM Zone 47 [EPSG:32647]
ละติจูด: 12.4688 X: 2173718.0982
ลองจิจูด: 114.2358 Y: 1427291.0776





1:9,003,687
200 km
100 mi

การหาพื้นที่ที่ไม่เหมาะสมเพื่อปรับเปลี่ยนการปลูกพืช โดยใช้ ssmap

1. เปิด ssmap โดยใช้ รหัส ec ในการเข้า
2. เปิดชั้นข้อมูล ขอบเขตการปกครอง และซูมไปยังขอบเขตการปกครองที่ต้องการ
3. เปิดชั้นข้อมูลความเหมาะสมของพืชเศรษฐกิจ (Zoning) และเลือกข้าว

คำอธิบายสัญลักษณ์

ความเหมาะสมสำหรับพืชเศรษฐกิจ (Zoning)

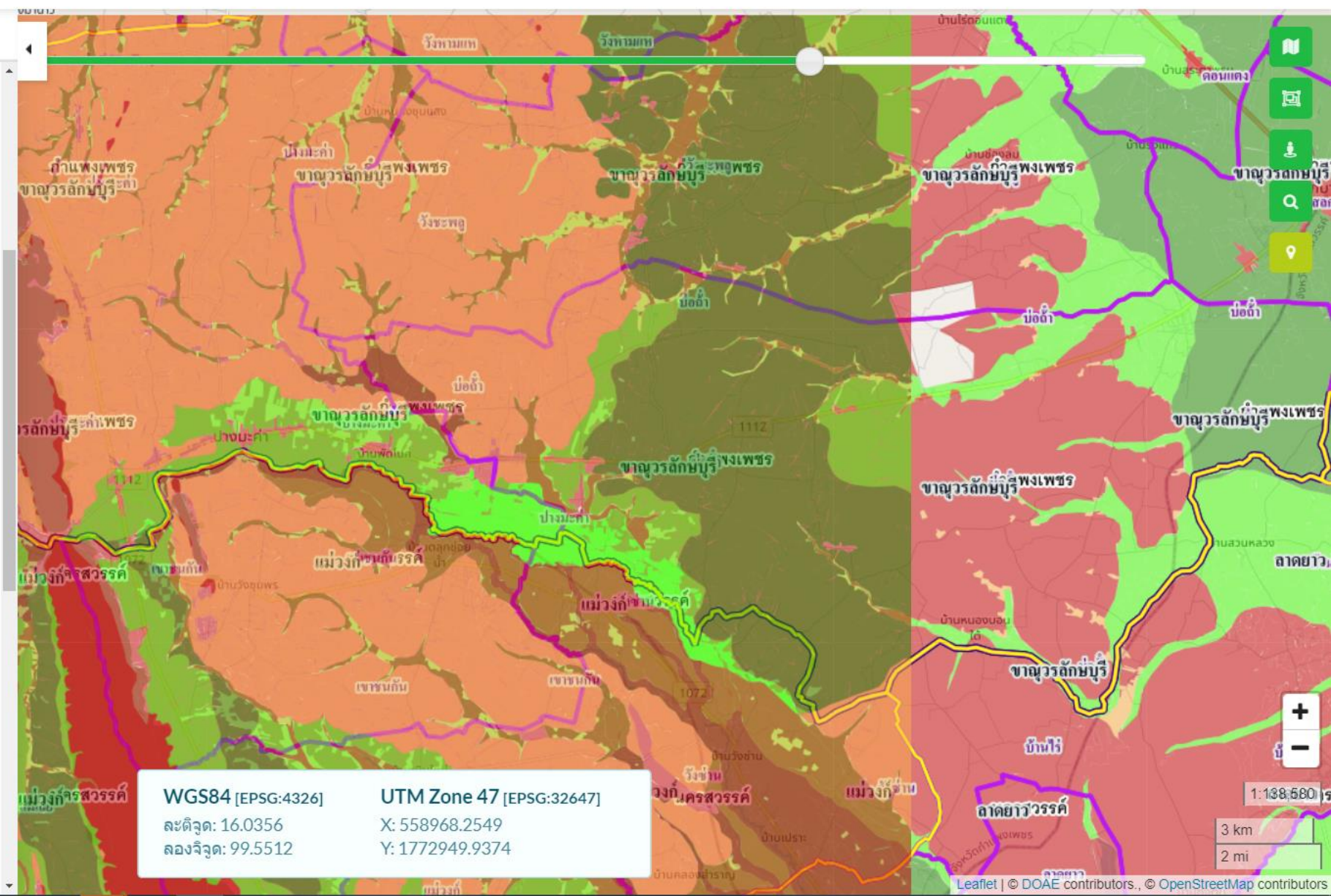
-  S1
-  S2
-  S3
-  N

ชั้นข้อมูล คุณสมบัติ ข้อมูลเชิงสถิติ

ข้อมูลสวนเพิ่มเติมจากกรมพัฒนาการเกษตร (Zoning) จากกรมพัฒนาการเกษตร (update ตุลาคม 2562)

- ข้าว Zoning
- อ้อยโรงงาน Zoning
- มันสำปะหลัง Zoning
- ข้าวโพดเลี้ยงสัตว์ Zoning
- ยางพารา Zoning
- ปาล์มน้ำมัน Zoning
- เงาะ zoning
- มังคุด zoning
- ทุเรียน Zoning
- สับปะรด Zoning
- ลำไย Zoning
- มะพร้าว zoning
- กาแฟอาราบิก้า Zoning
- กาแฟโรบัสต้า zoning
- ไพล zoning
- กระชายดำ zoning
- ขมิ้นชัน zoning
- บัวบก Zoning

▶ ข้อมูลภูมิประเทศ
▶ ผังแปลงเกษตรกรรมดิจิทัล (วาดแปลงจาก ทบค.)



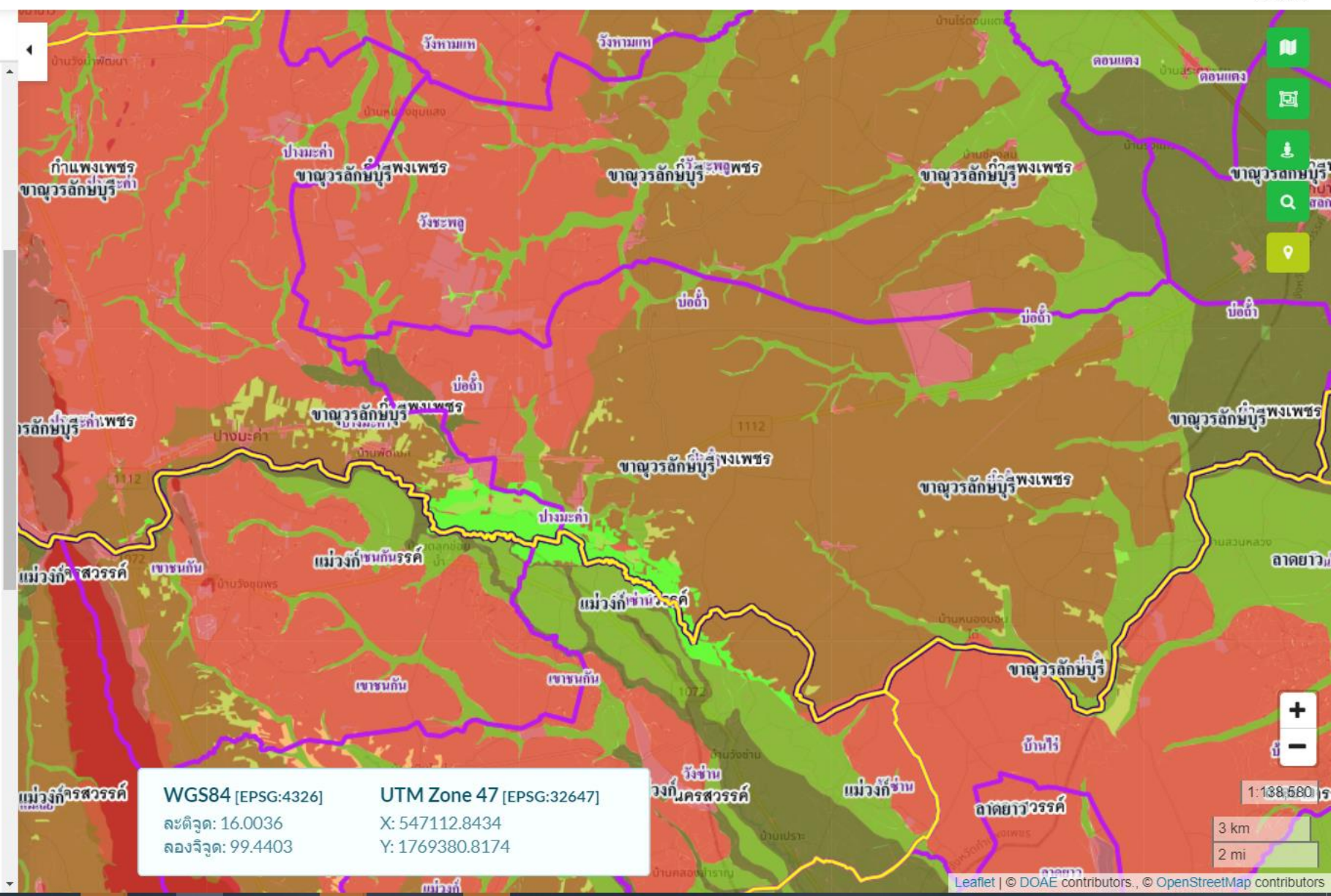
ชั้นข้อมูล คุณสมบัติ ข้อมูลเชิงสถิติ

ข้อมูลตัว เหมเทมาโซนพหุเขตรัฐกิจ (Zoning) จากกรมพัฒนาที่ดิน (update ตุลาคม 2562)

- ข้าว Zoning
- อ้อยโรงงาน Zoning
- มันสำปะหลัง Zoning
- ข้าวโพดเลี้ยงสัตว์ Zoning
- ยางพารา Zoning
- ปาล์มน้ำมัน Zoning
- เงาะ zoning
- มังคุด zoning
- ทุเรียน Zoning
- สับปะรด Zoning
- ลำไย Zoning
- มะพร้าว zoning
- กาแฟอาราบิก้า Zoning
- กาแฟโรบัสต้า zoning
- ไพล zoning
- กระชายดำ zoning
- ขมิ้นชัน zoning
- บัวบก Zoning

▶ ข้อมูลภูมิประเทศ

▶ ผังแปลงเกษตรกรรมดิจิทัล (วาดแปลงจาก ทบก.)



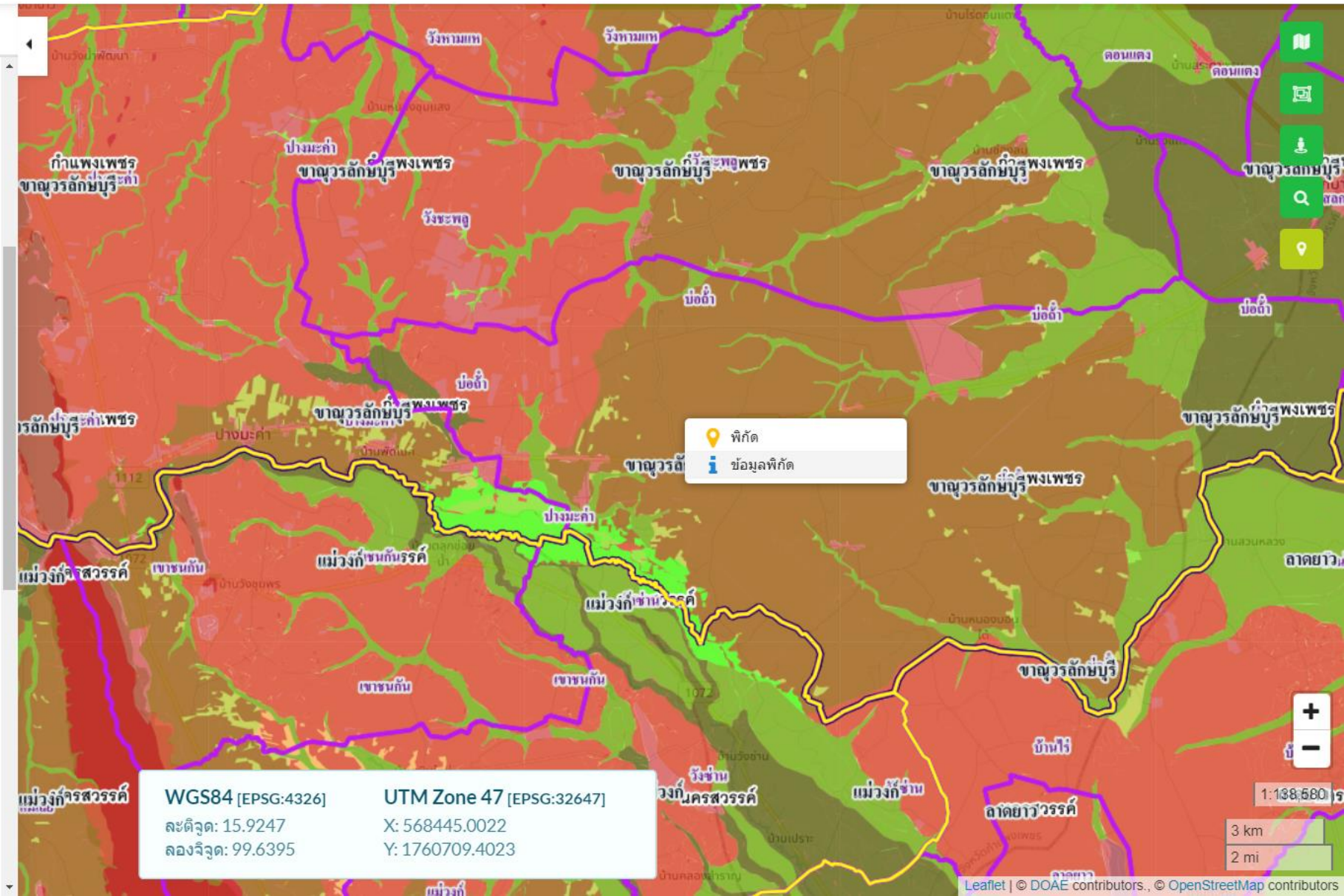
ชั้นข้อมูล | **คุณสมบัติ** | **ข้อมูลเชิงสถิติ**

ข้อมูลสวนผลไม้ ไร่สวนพืชเศรษฐกิจ (Zoning) จากกรมพัฒนาที่ดิน (update ตุลาคม 2562)

- ข้าว Zoning
- อ้อยโรงงาน Zoning
- มันสำปะหลัง Zoning
- ข้าวโพดเลี้ยงสัตว์ Zoning
- ยางพารา Zoning
- ปาล์มน้ำมัน Zoning
- เงาะ zoning
- มังคุด zoning
- ทุเรียน Zoning
- สับปะรด Zoning
- ลำไย Zoning
- มะพร้าว zoning
- กาแฟอาราบิก้า Zoning
- กาแฟโรบัสต้า zoning
- ไร่ zonation
- ไร่ zonation
- ไร่ zonation
- ไร่ zonation
- ไร่ zonation

▶ ข้อมูลภูมิประเทศ

▶ ผังแปลงเกษตรกรรมดิจิทัล (วาดแปลงจาก ทบก.)

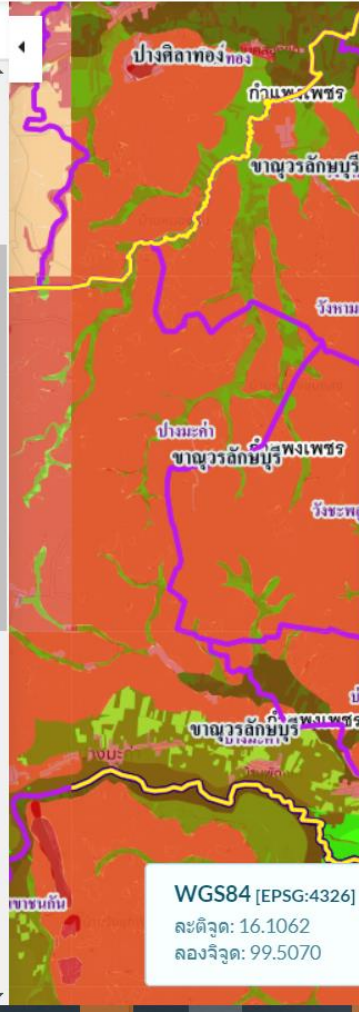


ชั้นข้อมูล

▶ แหล่งทอนพื้นธรมันสำปะหลังขนาด 2563

▼ ข้อมูลความเหมาะสมพืชเศรษฐกิจ (Zoning) จากกรมพัฒนาที่ดิน (update ตุลาคม 2562)

- ข้าว Zoning
- อ้อยโรงงาน Zoning
- มันสำปะหลัง Zoning
- ข้าวโพดเลี้ยงสัตว์ Zoning
- ยางพารา Zoning
- ปาล์มน้ำมัน Zoning
- เงาะ zoning
- มังคุด zoning
- ทุเรียน Zoning
- สับปะรด Zoning
- ลำไย Zoning
- มะพร้าว zoning
- กาแฟอาราบิก้า Zoning
- กาแฟโรบัสต้า zoning
- ไพล zoning
- กระชายดำ zoning
- ขมิ้นชัน zoning
- มันบวม Zoning



รายละเอียด (7 รายการ)

ข้าว Zoning

ความเหมาะสม	N
ชื่อจังหวัด	กำแพงเพชร
ชื่ออำเภอ	ชาณุวรลักษบุรี
ชื่อตำบล	บ่อถ้ำ
รหัสตำบล	620407

ข้าวโพดเลี้ยงสัตว์ Zoning 2562

ความเหมาะสม	S2
ชื่อจังหวัด	กำแพงเพชร
ชื่ออำเภอ	ชาณุวรลักษบุรี
ชื่อตำบล	บ่อถ้ำ
รหัสตำบล	620407

อ้อยโรงงาน Zoning 2562

ความเหมาะสม	S2
ชื่อจังหวัด	กำแพงเพชร
ชื่ออำเภอ	ชาณุวรลักษบุรี
ชื่อตำบล	บ่อถ้ำ
รหัสตำบล	620407

มันสำปะหลัง Zoning 2562

ความเหมาะสม	S1
ชื่อจังหวัด	กำแพงเพชร
ชื่ออำเภอ	ชาณุวรลักษบุรี
ชื่อตำบล	บ่อถ้ำ
รหัสตำบล	620407

ขมิ้นชัน Zoning 2562

ความเหมาะสม	S1
ชื่อจังหวัด	จ.กำแพงเพชร
ชื่ออำเภอ	อ. ชาณุวรลักษบุรี
ชื่อตำบล	ด. รังษะพหล

